

О. В. ЦВЕК

ТРИПІЛЬСЬКА ПОСУДИНА З АНТРОПОМОРФНИМИ ЗОБРАЖЕННЯМИ

У 1961 р. під час розкопок трипільського поселення біля с. Гребені, Кагарлицького району, Київської області¹, на площадці № 4 було знайдено зерновик з двома антропоморфними зображеннями (рис. 1).



Рис. 1. Посудина з антропоморфними зображеннями.

Уламки його виявлені поруч із зернотеркою, двома великими мисками та групою інших посудин, одна з яких, можливо, була покришкою від зерновика.

Зерновик являє собою велику посудину (висота 63 см) грушовидної форми з двома рядами симетрично розташованих ручок у вигляді

¹ Див. статтю С. М. Бібікова та М. М. Шмаглія у цьому збірнику.

горизонтально просвердлених опуклостей. Поверхня його залощена і вкрита ангобом. Нерівномірний випал дає різне забарвлення поверхні; від цеглисто-червоних до сірих, майже чорних тонів. Стінки товсті, тісто грубе з домішкою товченої черепашки та крупнозернистого піску.

Аналогічні посудини виявлені і на інших площадках поселення Гребені. Вони відомі також з багатьох трипільських поселень². У центральній частині посудини проходить широкий (до 50 см), обмежений

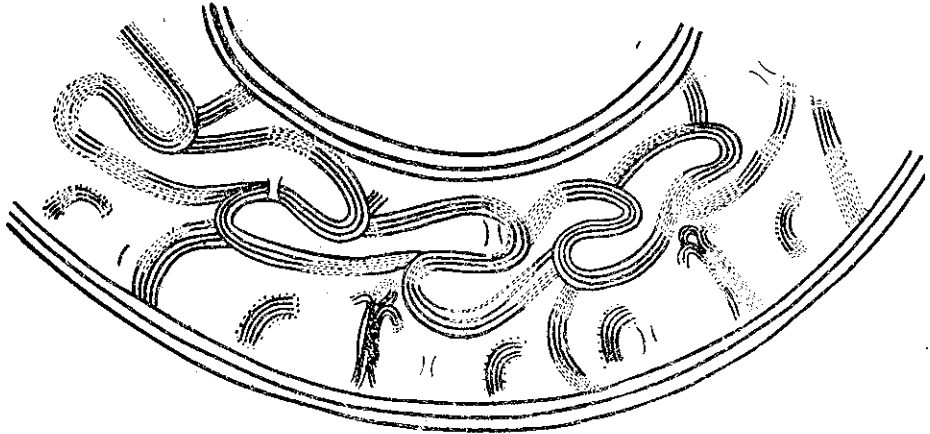


Рис. 2. Розгорнутий орнамент.

двома горизонтальними стрічками пояс, який містить орнаментальну композицію, виконану за допомогою заглиблених ліній (рис. 2).

Верхня частина пояса заповнена спіралями, що переходять одна в одну. Нижня частина поділена трьома дугоподібними відрізками стрічки на три зони, дві з яких містять антропоморфні зображення, а третя — вигнутий відрізок стрічки, оточений овальними заглибленнями.

Перше антропоморфне зображення висотою 22,5 см (рис. 3) передає стилізований силует жінки. Голова її виконана у вигляді овала з трьох заглиблених ліній. Дві внутрішні сходяться під кутом, а третя опущена на плечі жінки, можливо, зображуючи німб. Тіло передане двома з'єднаними вигнутими відрізками стрічки, яка складається з трьох заглиблених ліній. Руки опущені донизу і відведені від тулуба. Праве плече трохи підняте. Вся фігура злегка похилена вліво. В нижній частині відрізки стрічки роз'єднуються і створюють обриси ніг. Нахил фігури, граціозний вигиб тулуба і підняте плече надають зображенню динамічності, підкреслюють, що людина зображена в русі.

Друге зображення (рис. 4), яке гірше збереглося, теж передає силует людини. Голова, що збереглася повністю, передана овалом з трьох ліній, які входять у плечі фігури. Частково збереглися руки, верхня частина тулуба і частина правої ноги. Зображення похилене вправо і теж передано у русі. Техніка виготовлення обох зображень однакова; за стилем — вони також цілком аналогічні.

По обидва боки від зображень людей розташовані відрізки стрічки у супроводі ряду овальних заглибин, аналогічних заглибинам третьої ділянки композиції. Своєю основою відрізки немов стоять на нижній горизонтальній стрічці. Верхня частина відрізка трохи схилена, і заглибини тут розташовані вертикально.

² Т. С. Пассек, Периодизация трипольских поселений, МИА, № 10, М.—Л., 1949, стор. 63, рис. 25.

Антропоморфні зображення, як і вся композиція, виконані в техніці заглибленого орнаменту і вписані в загальну орнаментальну схему. Вони не тільки не порушують єдиного ритму композиції, а, навпаки,— підкреслюють і доповнюють її.

Живописні і графічні антропоморфні зображення — рідкісне явище в сфері культури Кукутені — Трипілля³. Серед пам'яток трипільської культури Середнього Подніпров'я, крім гребенівських, відомі три



Рис. 3. Перше антропоморфне зображення.



Рис. 4. Друге антропоморфне зображення.

антропоморфні зображення. Два з них знайдені за 8 км від м. Ржищева на трипільському поселенні, розкопаному В. В. Хвойкою між селами Щучінка і Балики в землянці № 8⁴. Зображення виявлені на фрагментах посуду з монохромним розписом. Перше зображення (табл. I, 2) збереглося повністю і передає фігуру оголеної жінки. Голова позначена чорним колом. Верхня частина тулуба модельована у вигляді трикутника, руки опущені донизу. Нижня частина тіла передана досить реалістично. Ліва нога трохи зігнута немов у русі.

Особливо цікаве друге зображення (табл. I, 3), яке збереглося неповністю. Воно ще більш динамічне. Високо піднятими плечима і відведеною вліво рукою художник спробував підкреслити рух, можливо, танець. Обидва силуети взяті в мигдалевидні метопи і розташовані по плічках посудини.

За технікою виконання найбільш подібний до гребенівського зображення рисунок людини на посудині з Жуківців (табл. I, 1). Техніка виготовлення усіх антропоморфних зображень Середнього Подніпров'я різна, але є ряд спільних для них рис. В усіх трьох випадках бачимо єдину схему рисунка — закруглена голова, опущені руки; в усіх випадках художник намагається передати рух.

Появу в Середньому Подніпров'ї антропоморфних зображень, виготовлених у техніці заглибленого орнаменту, треба вважати цілком закономірною, оскільки на цій території така техніка переважає і в орнаменталі кераміки.

³ Г. Думитреску, Антропоморфные изображения из Траяна, *Dacia*, IV, 1960.

⁴ В. В. Хвойка, Раскопки 1901 г. в области трипольской культуры, *ЗОРСА РАО*, т. V, вып. 2, СПб., 1904, стор. 1—25.

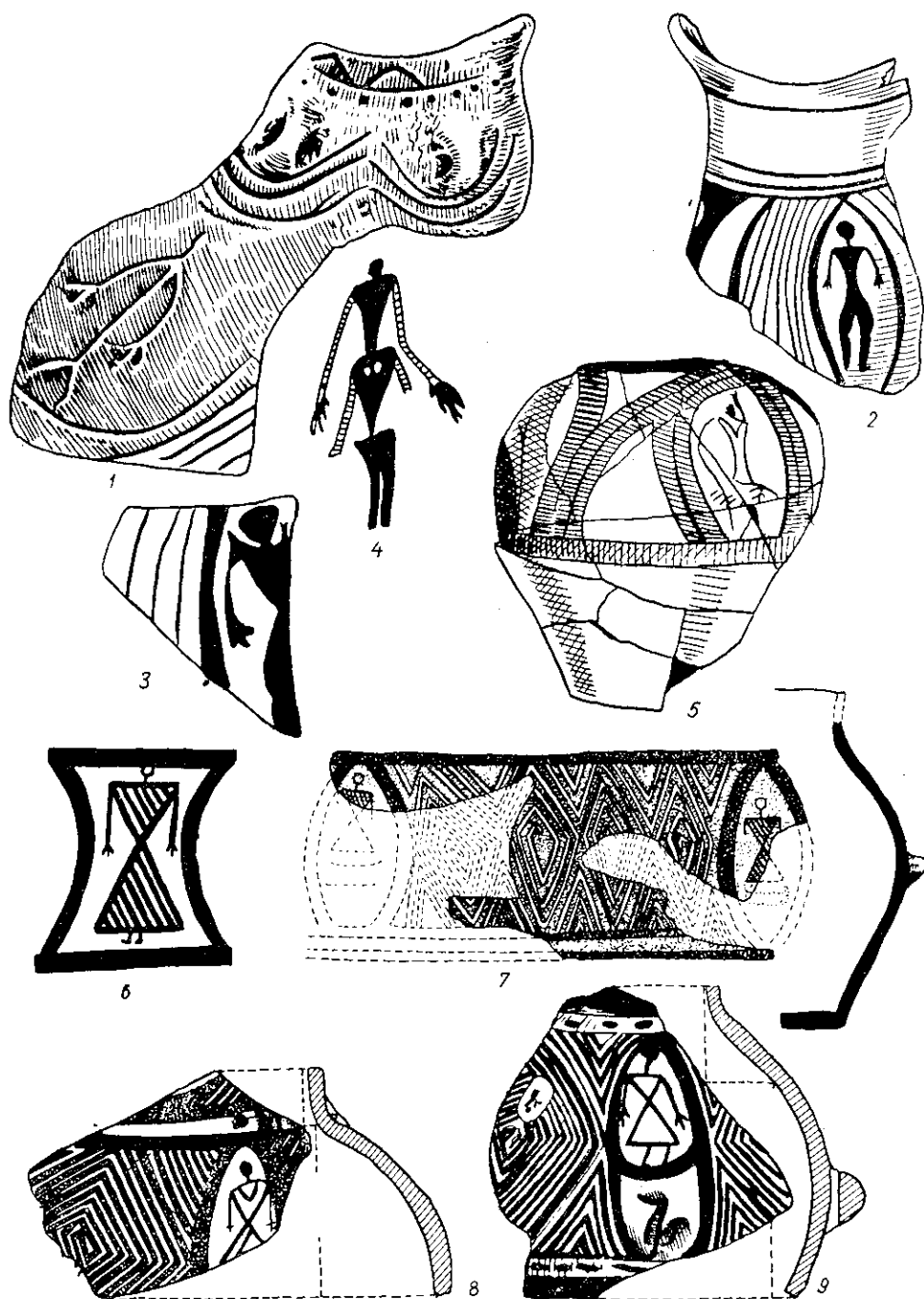


Табл. I. Антропоморфні зображення на посудинах трипільської культури:
 1 — Жуківці; 2, 3 — Ржищів — Балики; 4 — Пестрени; 5 — Кошилівці; 6—9 — Трапи.

На західних територіях поширення трипільської культури теж відомі антропоморфні зображення: на посудині з Петрен (табл. I, 4), Кошилівців (табл. I, 5), Траяна (табл. I, 6—9). Але за стилістичними особливостями ці зображення дещо відмінні від вищеописаних. Тут ми не знаходимо графічних антропоморфних зображень. Найближчим до західної групи є ржищівське антропоморфне зображення. Але характерним є те, що антропоморфні зображення із західних територій теж передані в русі. У зв'язку з цим особливий інтерес становить зображення на посудині з Кошилівців⁵ (табл. I, 5). Тут чітко зображено танцюючу жінку, що підкреслено рухом обох її рук.

Серед пам'яток Центральної і Південно-Західної Європи антропоморфні зображення на посуді відомі і в більш ранніх культурах. Можливо, що появу антропоморфних зображень на посуді в Середньому Подніпров'ї слід пояснювати впливом областей Південно-Західної Європи. Але антропоморфні зображення Центральної і Південно-Західної Європи відзначаються більшою статичністю і переважно передають образ сидячої жінки, жінки-родительниці. Антропоморфні ж зображення трипільської культури динамічні і немов передають силуєт людини в русі, на наш погляд, в танці.

Вищеописані зображення відносяться до розвинутого трипільля. На ранньому ж етапі трипільської культури невідомі ні живописні, ні графічні антропоморфні зображення. Але в кераміці раннього трипільля є антропоморфні зображення, які все ж мають своєрідну пластичну форму. Вони представлені скульптурними підставками у вигляді групи жіночих фігур з піднятими руками, розташованих по колу. Такі підставки відомі з Луки-Врублівецької, Гренівки, Фрумушіки⁶. На думку дослідників, ці посудини можна вважати культовими⁷. Можливо, в цих підставках слід вбачати зображення ритуального танцю.

У зв'язку з вищесказаним викликає інтерес посудина для припасів з Трушешті (область Сучава, Румунія)⁸. На плічках посудини виділяються складні валетоподібні, рельєфні зображення, які утворюють своєрідний хоровод. Тут уже пластичні зображення нанесені на стінки посудини.

Слід вважати, що як графічні і живописні зображення людини часу розвинутого трипільля, так і антропоморфні підставки раннього трипільля передають ритуальний танець.

Зображення в кераміці танцюючої людини, як правило, дуже поширені серед землеробських культур. Ритуальний танець зображений на вінцях посудини з Елама⁹, на фрагменті посудини, знайденої поблизу Тегерана¹⁰. На кераміці Дворіччя часто трапляються зображення оголених і одягнених жінок, що рухаються у хороводі. Дослідники вважають, що це магічний танець заклинання дощу.

Цікавим є фрагмент із зображенням хоровода в Оцакі-Магуле — шар протосекло¹¹. На уламку посудини помітні зображення людських

⁵ С. Nadaszek, La colonie industrielle de Koszylowce..., Album des fouilles. Львов, 1914, табл. XVIII, стор. 154.

⁶ С. Н. Биби́ков, Раннетрипольское поселение Лука-Врублевская на Днестре, МИА, № 38, М., 1953, стор. 135, рис. 55, 1, 2; М. Л. Макаревич, Середньобузька експедиція по дослідженню пам'яток трипільської культури, АП, IV, К., 1952, С. Matasá, Frumușica, Бухарест, 1946, стор. 77, вкладьш XXX, 269.

⁷ С. Н. Биби́ков, вказ. праця, стор. 140.

⁸ M. Petrescu-Dîmbovița, Santierul Trușești, SCIV, 1954, № 1—2, стор. 12, рис. 4.

⁹ M. Hoernes, O. Menghin, Urgeschichte der bildenden Kunst in Europa, Вена, 1925, стор. 92, 374.

¹⁰ Elise J. Baumgartel, The cultures of Prehistoric Egypt, Оксфорд, 1955, рис. 31, 2.

¹¹ Vladimír Milošičič, Ausgrabungen in Thessalien, Neue Deutsche Ausgrabungen im Mittelmeergebiet und im Vorderen Orient, Берлин, 1959, стор. 229, рис. 2.

фігур, які являють собою хоровод. В культурах Середземномор'я також знаходимо кераміку із зображенням танців¹². Танці, зв'язані з культом родючості, були дуже поширені у землеробських племен і в більш пізні часи.

Виходячи із загальної орнаментальної композиції, дуже динамічної пози антропоморфних зображень, руху фігури по колу, а також з аналогій, можна припустити, що на посудині із Гребенів зафіксований момент ритуального танцю, зв'язаного з культом родючості.

На користь такого припущення вказує і те, що зображення зроблені на зерновнику для зберігання обмолоченого зерна. З обох боків фігур розміщені вищеописані відрізки стрічки, обнесені рядом овальних заглибин. За формою відрізків нагадує зображення колоса, що зігнувся під вагою спілих зернин. Відрізок стрічки, очевидно, зображує стилізоване стебло — сніп, а овальні заглибини — зерна (рис. 2). Аналогічні орнаментальні мотиви знаходимо і на зерновнику з Коломиїщини II¹³.

Зображення колосків зустрічаємо і на посудинах інших землеробських культур (наприклад, на посудині із Суз)¹⁴.

Відомі зображення колосків-снопів і на посуді язичників-слов'ян Подніпров'я¹⁵. Характерно, що на посудині з с. Ромашки снопи-колоски теж оточені заглибинами-крапками. Велику роль колосся в обрядових танцях підтверджують і етнографічні матеріали¹⁶.

Серед трипільських племен були дуже поширені культури, зв'язані з ідеєю родючості, що відображалися в певній обрядності. На посудині з Гребенів, очевидно, зображена одна з таких сцен. Її зміст, на наш погляд, розкривається так: ряд спіралей, що знаходиться у верхній частині композиції, символізує небо. Нижня горизонтальна стрічка — це земля, на якій стоять снопи, а навколо них жінки виконують обрядовий танець. Сцена зв'язана з кінцем літнього сезону, часом стиглості врожаю; саме в цей кульмінаційний момент спостерігається посилення релігійно-заклинальних дій.

О. В. ЦВЕК

ТРИПОЛЬСКИЙ СОСУД С АНТРОПОМОРФНЫМИ ИЗОБРАЖЕНИЯМИ

Резюме

В 1962 г. во время раскопок трипольского поселения у с. Гребени, Кагарлыкского района, Киевской области, на площадке № 4 был найден зерновик с двумя антропоморфными изображениями, вписанными в широкий орнаментальный пояс, представляющий единую композицию, выполненную, как и сами изображения, в технике углубленного орнамента.

Исходя из общей орнаментальной композиции, динамичной позы антропоморфных изображений, а также из аналогий, можно предположить, что на сосуде из Гребеней запечатлен момент ритуального танца, связанного с культом плодородия.

¹² Б. Л. Богаевский, Новое Минойское кольцо с изображением культового танца, Записки классического отделения, РАО, т. VII, СПб., 1913, стор. 53.

¹³ Т. С. Пассек, вказ. праця, стор. 67.

¹⁴ Н. Д. Флитнер, Культура и искусство Двуречья, Л.—М., 1958, стор. 196.

¹⁵ Б. А. Рыбаков, Календарь IV в. из земли полян, СА, № 4, 1962, стор. 66, стор. 74, рис. 7; стор. 78, рис. 8.

¹⁶ Д. Фрэнгер, Золотая ветвь, вып. 3, Л., 1928, стор. 113.