

- Apfelbeck V.* Die Käferfauna der Balkanhalbinsel mit Berücksichtigung Klein-Asiens und der Insel Kreta, I.— Berlin : Friedlander, 1904.— 422 S.
- Dejean M.* Species général des Coléoptères de la collection de M. le Comte Dejean, III.— Paris, 1828.— 566 p.
- Jeannel R.* Faune de France, 40. Coléoptères carabiques, II.— Paris : Lechevallier, 1942.— P. 572—1173.
- Martínez M.* Note sur les Lagarus de France (Coleoptera, Pterostichidae) // L'Entomologiste.— 1981.— 37, N 6.— P. 251—254.
- Puel L.* Notes sur les Carabiques (Notes et descriptions) // Misc. entomol.— 1914.— 22.— P. 57—59.

Всероссийский НИИ орошаемого земледелия

Получено 10.12.85

УДК 595.792 (571.6)

С. А. Белокобыльский

НОВЫЕ ДАЛЬНЕВОСТОЧНЫЕ ВИДЫ БРАКОНИД РОДА METEORUS (HYMENOPTERA, BRACONIDAE) СО СВЕТЛЫМИ ЧЛЕНИКАМИ НА УСИКАХ

Среди почти 50 палеарктических видов браконид рода *Meteorus* Hal. только один (западноевропейский) вид *M. consimilis* (Nees) характеризуется присутствием светлых члеников на усиках (Huddleston, 1980). Поэтому представляет несомненный интерес находка на юге Дальнего Востока СССР 4 новых видов из этого рода, у которых отмечен подобный признак.

Типы новых видов хранятся в Зоологическом институте АН СССР (Ленинград).

Meteorus angustifacies Belokobylskij, sp. n. (рис. 1, 1—4)

Голотип ♀, Приморский край, 20 км ЮВ Спасска, лес, 20.06.1980 (Белокобыльский). Паратипы. 2 ♀, там же, лес вокруг полян, 25.08.1985 (Белокобыльский); ♀, Спасск, лес: 30.06.1985 (Белокобыльский); ♂, ♀, Хабаровск, Дальневосточный научно-исследовательский институт сельского хозяйства, 12.08.1958 (сборщик неизвестен).

Самка. Длина тела 3,7—5,4 мм. Голова поперечная, ее ширина почти в 2 раза больше длины посредине, за глазами сильно округленно суженная. Длина висков в 2,3—2,4 раза меньше поперечного диаметра глаза. Лоб слабо вогнут, посредине с неясным продольным валиком перед глазком со слабым бугорком. Глазки некрупные, в треугольнике, основание которого в 1,5 раза больше его боковых сторон; расстояние между задними глазками в 1,6 раза больше диаметра глазка, в 1,4 раза меньше расстояния от глазка до глаза, которое в 2 раза больше диаметра глазка. Глаза крупные, овальные, в длинных волосках, книзу сильно сближены друг с другом, их продольный диаметр в 1,3 раза больше поперечного, почти в 10 раз больше высоты щеки, в 1,3 раза больше высоты лица и наличника, вместе взятых. Щеки очень короткие, их высота (от верхнего угла жвала) почти в 3 раза меньше базальной ширины жвала. Минимальная ширина лица равна его высоте посредине, в 1,5 раза меньше его ширины у усиковых ямок. Тенториальные ямки маленькие и четкие, отстоят от глаза на свой диаметр, который в 5,5 раза меньше расстояния между ямками. Наличник слабовыпуклый, сверху ограничен четким клипеальным швом, его ширина немного больше минимальной ширины лица, в 1,8 раза больше высоты наличника посредине. Апикальная часть жвала слабо повернута относительно базальной части. Затылочный валик соединяется с гипостомальным у основания жвала. Усики нитевидные, тонкие, немного короче тела, 28—33-члениковые. Длина 1-го членика жгутика в 4 раза больше его апикальной ширины, немного больше длины 2-го членика. Длина предвершинного членика в 1,5 раза больше его ширины посредине. Длина груди в 1,6 раза больше ее высоты. Нотаули глубокие, кренулированные. Предщитиковое давление глубокое, прямое, со срединным валиком и 2 более слабыми боковыми,

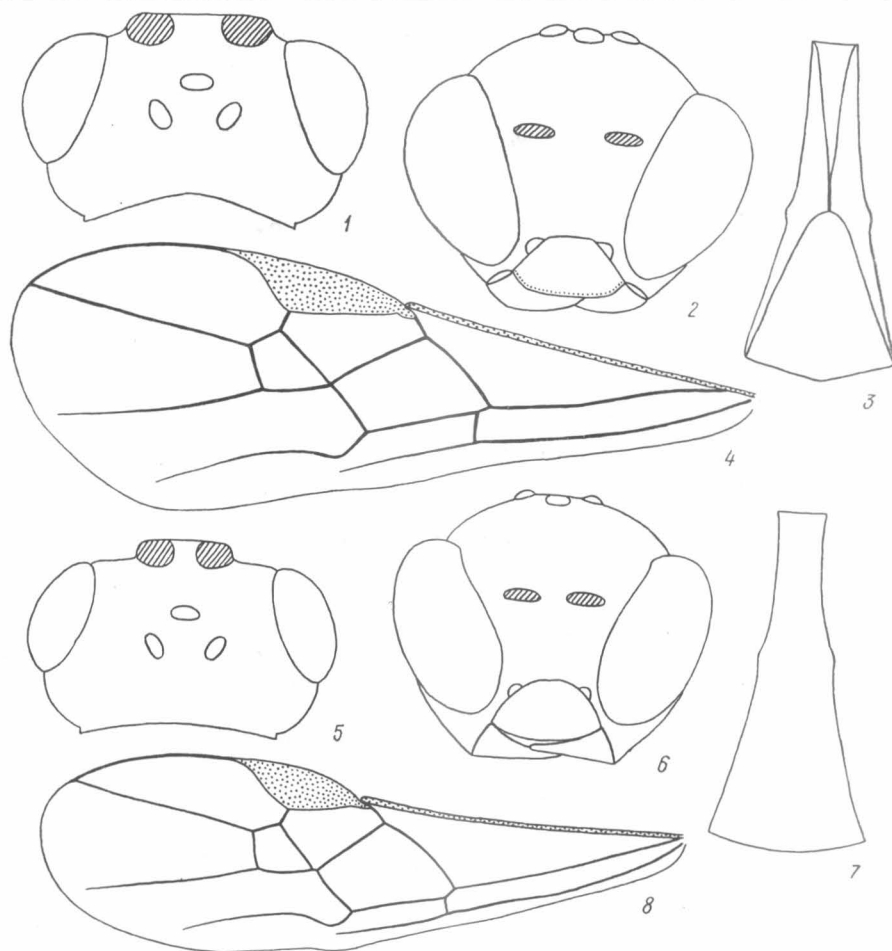


Рис. 1. Детали строения *Meteorus angustifacies* sp. n. (1—4) и *M. alboannulatus* sp. n. (5—8):

1, 5 — голова сверху, 2, 6 — голова спереди, 3 — 1-й тергит брюшка снизу, 7 — то же сверху, 4, 8 — переднее крыло.

слабо скульптурированное, его длина в 2,5 раза меньше длины щитика. Щитик слабовыпуклый, по бокам без валиков. Стернаули глубокие, узкие, кренулированные. Пропедеум слабо округленно сужен к вершине, от апикальной трети — резко, со слабым срединным продольным вдавлением. Длина переднего крыла в 1,2 раза меньше длины тела. Радиальная ячейка слабоукороченная. Радиальная жилка выходит почти из апикальной трети птеростигмы, ее 1-й отрезок в 2—2,5 раза короче ширины птеростигмы, 2-й отрезок в 1,4—1,7 раза длиннее 1-го, в 6—7 раз короче 3-го, в 1,9—2,1 раза короче 1-й радиомедиальной жилки. Возвратная жилка интерстициальная к 1-й радиомедиальной. Нервулюс отстоит от базальной жилки на $1/3$ — $1/2$ своей длины. В заднем крыле 2-й отрезок медиокубитальной жилки почти в 3 раза короче 1-го отрезка, в 1,1—1,2 раза длиннее нервеллюса, в 1,3—1,6 раза короче базальной жилки. Длина заднего бедра в 5—5,3 раза больше его максимальной ширины. Большая шпора задней голени в 1,2 раза короче 2-го членика задних лапок. 2-й членик задних лапок в 2,2 раза короче 1-го, в 2 раза длиннее 5-го. Коготки ног со слабым зубцом. Длина брюшка немного больше длины головы и груди, вместе взятых. 1-й тергит без дорзопе, со слабыми дыхальцевыми бугорками за серединой, нижние края тер-

гита соединены только посредине тергита, к основанию постепенно расходятся, его апикальная ширина в 2,5 раза меньше длины. Длина створок яйцеклада в 1,8—2 раза больше длины 1-го тергита. Яйцеклад на вершине со слабой вырезкой.

Голова слабопунктированная, почти гладкая, лоб со слабыми (у паратипов — очень слабыми) дуговидными морщинами у усиковых ямок; лицо неправильно и слабо морщинистое. Проплевры слабо и почти сплошь неправильно морщинистые. Мезонотум почти гладкий, у предщиткового вдавления в грубых неправильных морщинах. Мезоплевры почти гладкие; субалярное вдавление слабо неправильно морщинистое. Проподеум грубо и неправильно сетчато морщинистый, без срединного валика. Задние тазики слабо морщинисто пунктированные. 1-й тергит брюшка в четких продольных морщинах, в базальной половине гладкий; остальное брюшко гладкое. Наличник в густых длинных белых волосках.

Тело черное. Усики в основании темно-коричневые, затем — почти черные, 7—9 средних члеников желтовато-белые, 9—14 вершинных члеников черные. Низ головы и ноги светло-коричневые, задние голени и лапки темнее. Брюшко за 1-м тергитом и иногда низ переднегруди красновато-коричневые, редко брюшко посредине черное. Щупики желтые. Крылья светлые, птеростигма коричневая.

С а м е ц. Длина тела 3,8 мм. Высота щек в 2 раза меньше базальной ширины жвал. Глаза менее сближенные, минимальная ширина лица в 1,3 раза больше его высоты, в 1,3 раза меньше его ширины у усиковых ямок. Тенториальные ямки отстоят от глаз на 2 своих диаметра. 5 средних члеников усиков немного светлее близлежащих. Лицо светло-коричневое. В остальном похож на самку.

Кокон белый, войлочный, приблизительно 4,5 мм длиной.

Близок к *M. filator* (H a l.), от которого отличается наличием светлых члеников на усиках, большим числом их члеников и более длинными предвершинными члениками, более крупными глазками, узкими стернаулями, соединенностью нижних краев 1-го тергита брюшка только посредине. От *M. cinctellus* (S p i n.) отличается наличием светлых члеников на усиках, более крупными глазками, слабо повернутой апикальной частью жвал относительно базальной части, узкими стернаулями.

Meteorus alboannulatus Belokobyl'skij, sp. n. (рис. 1, 5—8)

Голотип ♀, Приморский край, 125 км ЮВ Дальнереченска, Малая Пожига, дубняк, 22.07.1983 (Каспарян).

С а м к а. Длина тела 3,7 мм. Голова поперечная, ее ширина почти в 2 раза больше длины посредине, за глазами округленно сужена. Длина висков в 2 раза меньше поперечного диаметра глаза. Лоб слабо вогнут, посредине со слабым продольным валиком. Глазки некрупные, в треугольнике, основание которого в 1,5 раза больше его боковых сторон; расстояние между задними глазками в 1,8 раза больше диаметра глазка, в 1,3 раза меньше расстояния от глазка до глаза, которое в 2,4 раза больше диаметра глазка. Глаза крупные, овальные, в длинных волосках, книзу сильно сближены друг с другом, их продольный диаметр в 1,5 раза больше поперечного, почти в 10 раз больше высоты щеки, в 1,3 раза больше высоты лица и наличника, вместе взятых. Щеки очень короткие, их высота (от верхнего угла жвал) почти в 3 раза меньше базальной ширины жвал. Минимальная ширина лица чуть больше его высоты посредине, в 1,6 раза меньше его ширины у усиковых ямок. Тенториальные ямки маленькие и четкие, отстоят от глаза на свой диаметр, который в 5,5 раза меньше расстояния между ямками. Наличник сильно выпуклый, сверху ограничен четким клипеальным швом, его ширина в 1,3 раза больше минимальной ширины лица, почти в 2 раза больше высоты наличника посредине. Апикальная часть жвал сильно повернута отно-

сительно базальной части. Затылочный валик не соединяется с гипостомальным из-за редукции затылочного снизу. Усики нитевидные, утолщенные, равны длине головы, груди и 1-го тергита брюшка, вместе взятых, 27-члениковые. Длина 1-го членика жгутика в 2,6 раза больше его апикальной ширины, немного больше длины 2-го членика. Членики в апикальной половине квадратные, длина предвершинного равна его ширине посередине. Длина груди в 1,7 раза больше его высоты. Нотаули глубокие, кренулированные. Предщитиковое вдавление глубокое, прямое, с высоким срединным валиком, гладкое, его длина в 2,3 раза меньше длины щитика. Щитик слабовыпуклый, по бокам без валиков. Стернаули глубокие, узкие, грубо кренулированные. Пропедеум за серединой заметно сужен кзади, без срединного продольного вдавления. Длина переднего крыла равна длине головы, груди и 1-го тергита брюшка, вместе взятых. Радиальная ячейка слабоукороченная. Радиальная жилка выходит из апикальной трети птеростигмы, ее 1-й отрезок в 2,6 раза короче ширины птеростигмы, 2-й отрезок в 2 раза длиннее 1-го, в 5,8 раза короче 3-го, в 2 раза короче 1-й радиомедиальной жилки. Возвратная жилка чуть антефуркальная по отношению к 1-й радиомедиальной. Нервулюс отстоит от базальной жилки на половину своей длины. В заднем крыле 2-й отрезок медиокубитальной жилки в 2,8 раза короче 1-го отрезка, в 1,2 раза длиннее нервеллюса и базальной жилки. Длина заднего бедра почти в 5 раз больше его максимальной ширины. Большая шпора задней голени в 1,3 раза короче 2-го членика задних лапок. 2-й членик задних лапок в 2,4 раза короче 1-го, в 1,6 раза длиннее 5-го. Коготки ног без зубца. Длина брюшка немного меньше длины головы и груди, вместе взятых. 1-й тергит брюшка без дорзопе, с заметными дыхальцевыми бугорками посередине, нижние края тергита соединены от его середины почти до основания, его апикальная ширина в 2,3 раза меньше длины. Длина створок яйцеклада в 2 раза больше длины 1-го тергита. Яйцеклад на вершине с глубокой вырезкой.

Голова гладкая, лицо и наличник слабопунктированные. Проплевры (кроме гладкого верха) грубо неправильно морщинистые. Мезонотум почти гладкий, у предщитикового вдавления с небольшой неправильной скульптурированной площадкой. Мезоплевры почти гладкие, субалярное вдавление грубоморщинистое. Пропедеум сплошь грубо неправильно морщинистый, без срединного валика. Задние тазики слабо, но заметно морщинисто пунктированные. 1-й тергит брюшка в продольных морщинах, которые к основанию становятся неправильными и ослабевают, в основании полностью исчезают. Остальное брюшко гладкое. Наличник в густых длинных белых волосках.

Тело черное. Два базальных членика усика красновато-коричневые, затем черные, посередине 5 члеников желтовато-белые, 11 вершинных члеников черные (членики около желтых заметно светлее). Низ головы, переднегрудь и ноги темно-красновато-коричневые. Ноги в основании заметно светлее, а к вершине (задние — сплошь) — заметно темнее. 2-й тергит брюшка светло-коричневый. Щупики желтые. Крылья слабодымчатые, птеростигма темно-коричневая.

Самец неизвестен.

По строению усиков близок к *M. micropterus* (Hal.), от которого отличается наличием светлых члеников на усиках, слабовыпуклым лицом, короткими висками, сильно сближенными книзу глазами, очень короткими щеками.

Meteorus kotenkoi Belokobylskij, sp. n. (рис. 2, 1—4)

Голотип ♀, Приморский край, 20 км ЮВ Спасска, поляны, 25.08.1985 (Белокобыльский). Паратипы. ♀, Уссурийский заповедник, на свет, 5.09.1969 (Шаблювский); ♀, 15 км ЮВ Спасска, широколиственный лес, 1.09.1984 (Белокобыльский).

Самка. Длина тела 4,7—5,6 мм. Голова поперечная. Ее ширина почти в 2 раза больше длины посередине, за глазами сильно и почти

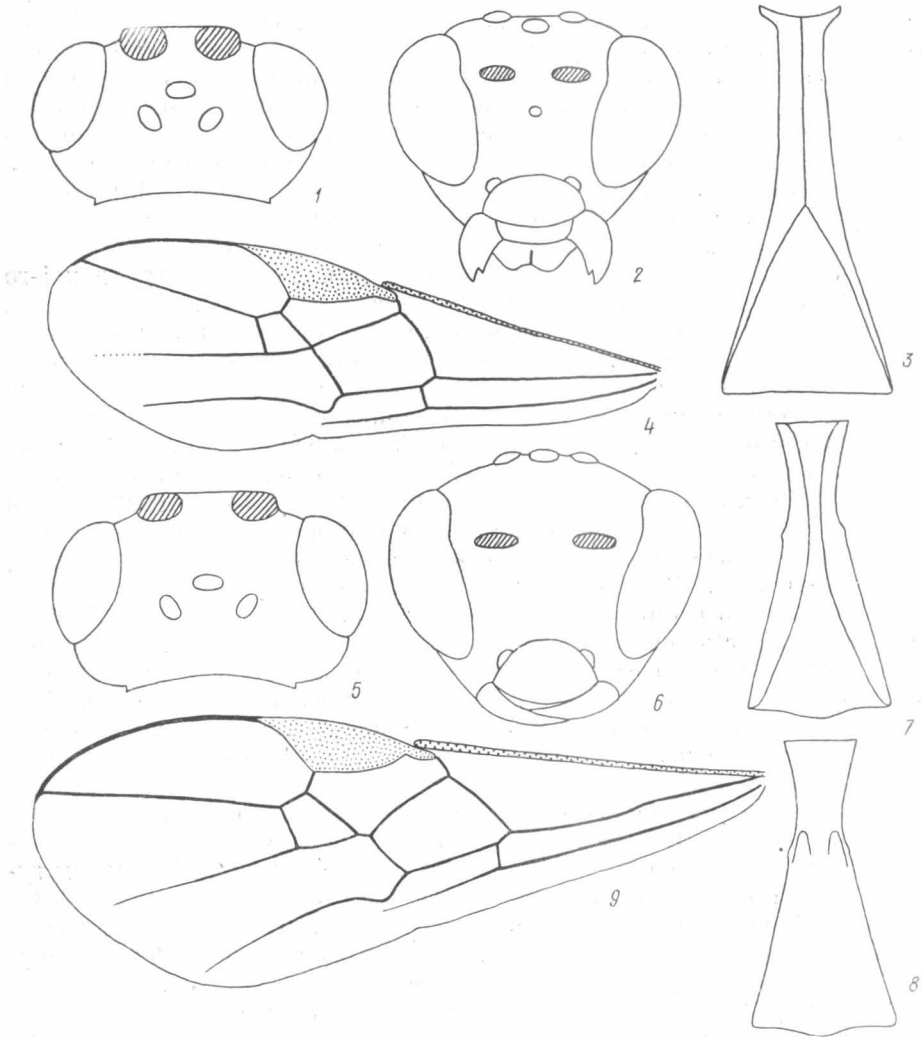


Рис. 2. Детали строения *Meteorus kotenkoi* sp. n. (1—4) и *M. zinidae* sp. n. (5—9): 1, 5 — голова сверху, 2, 6 — голова спереди, 3, 7 — 1-й тергит брюшка снизу, 8 — то же сверху, 4, 9 — переднее крыло.

прямолинейно сужена. Длина висков в 2—2,3 раза меньше поперечного диаметра глаза. Лоб заметно вогнут. Глазки крупные, в треугольнике, основание которого в 1,4 раза больше его боковых сторон; расстояние между задними глазками равно диаметру глазка и расстоянию от глазка до глаза. Глаза крупные, овальные, в коротких волосках, книзу слабо сближены друг с другом, их продольный диаметр в 1,5 раза больше поперечного, почти в 5 раз больше высоты щеки, немного больше высоты лица и наличника, вместе взятых. Высота щеки в 1,5 раза меньше базальной ширины жвал. Лицо слабопоперечное, его минимальная ширина в 1,2 раза больше высоты посередине, в 1,2 раза меньше ширины у усиковых ямок. Тенториальные ямки большие, расстояние между ними почти в 3 раза больше расстояния от мяки до глаза. Наличник сильно выпуклый, сверху ограничен четким клипеальным швом, его ширина равна минимальной ширине лица, почти в 2 раза больше высоты наличника посередине. Апикальная часть жвал сильно повернута относительно базальной части. Затылочный валик соединяется с гипостомальным выше

жвал. Усики нитевидные, почти равны длине тела, 32-члениковые. Длина 1-го членика жгута в 3,7 раза больше его апикальной ширины, чуть больше длины 2-го членика. Длина предвершинного членика в 1,5 раза больше его ширины посередине. Длина груди в 1,5 раза больше ее высоты. Нотаули мелкие, заметные, неправильно морщинистые. Предщитиковое вдавление глубокое, дуговидное, с четкими валиками, его длина в 3,7—4 раза меньше длины щитика. Щитик сильно выпуклый, по бокам без валиков. Стернаули мелкие и широкие. Пропедеум от середины резко обрывается кзади, посередине задней части с заметным продольным вдавлением. Длина переднего крыла равна длине головы, груди и 1-го тергита брюшка, вместе взятых. Радиальная ячейка немного укорочена. Радиальная жилка отходит от птеростигмы за ее серединой, 1-й отрезок радиальной жилки в 2,5—3 раза короче ширины птеростигмы, 2-й отрезок в 2—2,5 раза длиннее 1-го, в 5,7—6,4 раза короче 3-го, в 1,7—1,8 раза короче 1-й радиомедиальной жилки. Возвратная жилка интерстициальная к 1-й радиомедиальной или чуть постфуркальная. Нервулус отстоит от базальной жилки на половину своей длины. В заднем крыле 2-й отрезок медиокубитальной жилки в 3,3—3,8 раза короче 1-го отрезка, равен нервеллусу и базальной жилке, или немного короче их. Длина заднего бедра в 5,3—5,8 раза больше его максимальной ширины. Большая шпора задней голени равна 2-му членику лапок. 2-й членик задних лапок в 2,8 раза короче 1-го, в 1,6 раза длиннее 5-го. Коготки ног со слабым базальным зубцом. Длина брюшка немного меньше длины груди и головы, вместе взятых. 1-й тергит без дорзопе, дыхальца расположены за его серединой, нижние края тергита соединены от основания до его середины, его апикальная ширина в 2,5 раза меньше длины. Длина створок яйцеграда немного больше длины 1-го тергита. Яйцеград на вершине со слабой вырезкой.

Голова густо пунктированная, лицо в грубых поперечных морщинах; наличник густо и грубо пунктирован, по бокам в четких морщинах. Проплевры почти сплошь грубо и неправильно морщинистые. Мезонотум густо пунктированный, у предщитикового вдавления в грубых неправильных морщинах. Мезоплевры пунктированные, стернаули и субаларное вдавление в грубых и неправильных морщинах. Пропедеум грубо и неправильно сетчато морщинистый, без срединного валика. Задние тазики грубоморщинистые, на боках слабее скульптурированные. 1-й тергит брюшка в четких продольных морщинах, в основании гладкий; остальные тергиты гладкие. Наличник в редких длинных белых волосках.

Тело черное. Усики красновато-коричневые, к вершине они темнее, в вершинной трети 9—11 члеников желтовато-белые, 5—7 вершинных члеников темно-коричневые. Лицо, низ головы и груди, ноги и брюшко частично красновато-коричневые, вертлуги передних и средних ног желтовато-коричневые, вершины задних тазиков и бедер и большая часть голеней (кроме светлого основания) почти черные. Щупики и базальная половина или треть 1-го тергита брюшка бледно-желтые. Крылья слабо-затемненные; птеростигма темно-коричневая, в основании немного светлее.

Самец неизвестен.

Близок к *M. versicolor* (Wesm.) и *M. obsoletus* (Wesm.), от которых хорошо отличается наличием светлых члеников на усиках, значительно более длинным 1-м тергитом брюшка, морщинистыми задними тазиками, окраской ног.

Вид назван именем Анатолия Григорьевича Котенко.

Meteorus zinaidae Belokobylskij, sp. n. (рис. 2, 5—9)

Голотип ♀, Приморский край, Беневское, южнее Лазо, 18.08.1978 (Каспарян). Паратипы: ♀, Сахалин, Костромское, лес, 15.08.1978 (Коновалова); 2 ♀, Приморский край, 30 км СЗ Спасска, широколиственный лес, 25.08.1981 (Белокобыльский); 2 ♀, Спасск, широколиственный лес, 24.08.1984 и 25.05.1985 (Белокобыльский); ♀, 20 км ЮВ Спасска, Евсеевка, лес, 25.08.1985 (Тобиа).

Самка. Длина тела 3,5—3,6 мм. Голова поперечная, ее ширина в 2 раза больше длины посредине, за глазами сильно округленно суженная. Длина висков в 1,7—1,8 раза меньше поперечного диаметра глаза. Лоб почти не вогнут. Глазки некрупные, в треугольнике, основание которого в 1,5 раза больше его боковых сторон; расстояние между задними глазками в 2,2 раза больше диаметра глазка, в 1,2 раза больше расстояния от глазка до глаза, которое в 1,8 раза больше диаметра глазка. Глаза небольшие, овальные, в очень коротких и неясных волосках, книзу слабо сближены друг с другом, их продольный диаметр в 1,4 раза больше поперечного, в 4 раза больше высоты щеки, равен высоте лица и наличника, вместе взятых. Щеки длинные, их высота равна базальной ширине жвал. Минимальная ширина лица в 1,3 раза больше его высоты посредине, в 1,2 раза меньше его ширины у усиковых ямок. Тенториальные ямки большие и четкие, расстояние между ними в 2,7 раза больше расстояния от ямки до глаза. Наличник сильно выпуклый, сверху ограничен четким клипеальным швом, его ширина в 1,25 раза меньше минимальной ширины лица, в 2 раза больше высоты наличника посредине. Апикальная часть жвал почти не повернута относительно базальной части. Затылочный валик соединяется с гипостомальным у основания жвал. Усики нитевидные, тонкие, равны длине тела, 34—35-члениковые. Длина 1-го членика жгутика в 3,5 раза больше его апикальной ширины, немного больше длины 2-го членика. Членики в вершинной трети усиков квадратные или слабопоперечные, длина предвершинного в 1,2 раза меньше его ширины посредине. Длина груди в 1,5 раза больше ее высоты. Нотаули мелкие, заметные, кренулированные. Предщитиковое вдавление глубокое, слабодуговидное, со срединным валиком, слабо скульптурированное, его длина в 2,6 раза меньше длины щитика. Щитик слабовыпуклый, по бокам без валиков. Стернаули глубокие, узкие, слабокренулированные. Пропедеум слабо округленно сужен к вершине, от апикальной трети — более резко, без срединного вдавления. Длина переднего крыла немного меньше длины тела. Радиальная ячейка слабоукороченная. Радиальная жилка отходит от птеростигмы за ее серединой; 1-й отрезок радиальной жилки в 1,5—2 раза короче ширины птеростигмы, 2-й отрезок равен 1-му или в 1,4 раза длиннее его, редко — в 1,6 раза короче его, в 6,5—11 раз короче 3-го, в 2—2,4 раза короче 1-й радиомедиальной жилки. Возвратная жилка заметно антефуркальная по отношению к 1-й радиомедиальной жилке. Нервулюс отстоит от базальной жилки на $1/2$ — $2/3$ своей длины. В заднем крыле 2-й отрезок медиокубитальной жилки в 3—3,5 раза короче 1-го отрезка, равен или немного короче нервеллюса и базальной жилки. Длина заднего бедра в 5—5,5 раза больше его максимальной ширины. Большая шпора задней голени немного короче 2-го членика задних лапок. 2-й членик задних лапок в 2,5 раза короче 1-го, в 1,5 раза длиннее 5-го. Коготки ног без ясного зубца. Длина брюшка равна длине головы и груди, вместе взятых. 1-й тергит брюшка со слабыми дорзопе, без дыхальцевых бугорков или они слабые, дыхальца расположены посредине тергита, нижние края тергита не соединяются, широко расставлены, его апикальная ширина в 2 раза меньше длины. Длина створок яйцеклада немного больше длины 1-го тергита. Яйцеклад на вершине с очень слабой вырезкой.

Голова гладкая, лицо сверху слабо неправильно морщинистое. Проплевры гладкие, лишь во вдавлении грубо (редко — слабо) кренулированные. Мезонотум почти гладкий, у предщитикового вдавления в коротких неправильных морщинах. Мезоплевры гладкие; субалярное вдавление слабо морщинистое. Пропедеум неправильно сетчато морщинистый, базально — более слабо, срединный валик слабый, но заметный. Задние тазики слабо пунктированные. 1-й тергит брюшка в продольных морщинах, посредине участок в неправильных морщинах; остальное брюшко гладкое. Наличник в негустых длинных белых волосках.

Тело черное. Усики в основании светло-красновато-коричневые, затем — темнеют, посредине 8—10 члеников желтовато-белые, 13—14 вершинных члеников черные. Низ головы и груди красновато-коричневые. Ноги светло-красновато-коричневые, дистально немного темнеют. Щупики желтые. Крылья дымчатые, птеростигма коричневая, в основании светлее.

Близок к *M. consimilis* (Nees), от которого отличается значительно более короткими щеками, почти не повернутой апикальной частью жвал относительно базальной, узкими стернаулями, слабыми дорзопе, слабо скульптурированными задними тазиками.

Определительная таблица видов

- 1(4). Глаза книзу сильно сближены; минимальная ширина лица в 1,5 раза меньше его ширины у усиковых ямок (рис. 1, 2, 6). Щеки очень узкие, их высота в 3 раза меньше базальной ширины жвал. Глаза в длинных волосках. Длина створок яйцеклада в 2 раза больше длины 1-го тергита брюшка.— Нижние края 1-го тергита брюшка соединены хотя бы посредине (рис. 1, 3).
- 2(3). Наличник слабо выпуклый. Апикальная часть жвал очень слабо повернута относительно базальной части. Затылочный валик соединяется с гипостомальным у основания жвал. Членики в апикальной трети усиков заметно длиннее своей ширины посредине: усики приблизительно равны длине тела, 3,7—4 мм. *M. angustifacies* sp. n.
- 3(2). Наличник сильно выпуклый. Апикальная часть жвал сильно повернута относительно базальной части. Затылочный валик не соединяется с гипостомальным из-за редукции затылочного снизу. Членики в апикальной трети усиков квадратные; усики значительно короче тела 3,7 мм *M. alboannulatus* sp. n.
- 4(1). Глаза книзу очень слабо сближены; минимальная ширина лица в 1,2 раза меньше его ширины у усиковых ямок (рис. 2, 2, 6). Щеки менее узкие, их высота равна базальной ширине жвал или в 1,5 раза меньше ее. Глаза в очень коротких волосках. Длина створок яйцеклада равна длине 1-го тергита брюшка или немного больше.
- 5(6). Высота щеки в 1,5 раза меньше базальной ширины жвал. Апикальная часть жвал сильно повернута относительно базальной части. Членики в апикальной трети усиков заметно длиннее своей ширины посредине. Щитик сильно выпуклый. Стернаули мелкие и широкие. 1-й тергит брюшка без дорзопе, его нижние края соединяются от середины тергита до его основания (рис. 2, 3). Задние тазики трубчатошнурчатые. 4,7—5,6 мм *M. kotenkoi* sp. n.
- 6(5). Высота щеки равна базальной ширине жвал. Апикальная часть жвал очень слабо повернута относительно базальной части. Членики в апикальной трети усиков квадратные или слабоперечные. Щитик слабовыпуклый. Стернаули глубокие и узкие. 1-й тергит брюшка со слабыми дорзопе, его нижние края не соединяются (рис. 2, 7). Задние тазики слабопунктированные. 3,5—3,6 мм *M. zinaidae* sp. n.

New Far Eastern Species of the Braconid Genus Meteorus (Hymenoptera, Braconidae) with Pale Antennal Segments. Belokobylsky S. A.— *Vestn. zool.*, 1987, No. 6.— Four *Meteorus* species are described as new from the USSR Far East: *M. angustifacies* sp. n., *M. alboannulatus* sp. n., *M. kotenkoi* sp. n. and *M. zinaidae* sp. n. A key to species is given. Type material is deposited in the Zoological Institute (Leningrad).

Huddleston T. A revision of the Western Palaearctic species of the genus *Meteorus* (Hymenoptera: Braconidae) // *Bull. Brit. Mus. Nat. Hist.*— 1980.— 41, N 1.— P. 1—58.

Huddleston T. *Meteorus* (Hymenoptera: Braconidae) of Australia and New Guinea // *Syst. Entomol.*— 1983.— 8.— P. 393—420.

Зоологический институт АН СССР

Получено 23.06.86