

знаков (размером 3 и 4-го члеников жгутика усика, формой 8-го стернита (рисунок 13 и 17), строением генитального аппарата (рисунок 14 и 18), скульптурой почти всех частей тела, окраской наличника и др.).

SUMMARY

Two species of *Andrena* (*Poecilandrena*) are described as new. *A. (P.) segregata* sp. n.—similar to *A. saturata* War. and *A. kilikiae* War.; female is distinct by the shape of ocular fissures, mesonotal and tergal sculpture, pale pubescens etc.; male differs by the size of second antennal segment and genital structures. *A. (P.) kondarensis* sp. n.—female differs from closely related *A. rusticola* War. by the shape of labral process, coarse clypeal sculpture, mesonotal sculpture etc.; male differs from closely related *A. viridescens* Vier., by the size of the third-fourth segments of the antennal, genital structures, sculptures, colouration, etc.

Warncke K. A contribution to the knowledge of the genus *Andrena* (Apoidea) in Israel.—*Isr. j. ent.*, 1969, 4, p. 377—408.

Warncke K. Die Sandbienen der Türkei (Hymenoptera, Apoidea, *Andrena*).—*Mitt. Münch. ent. Ges.*, 1975, 65, p. 29—102.

Институт зоологии им. И. И. Шмальгаузена
АН УССР

Поступила в редакцию
31.XII 1980 г.

УДК 595.735

Л. А. Жильцова

НОВЫЕ ВИДЫ ВЕСНЯНОК СЕМЕЙСТВА NEMOURIDAE (ПЛЕСОПТЕРА) С ДАЛЬНОГО ВОСТОКА

За последние годы интенсивно изучается фауна веснянок Дальнего Востока, в составе которой автором, отчасти совместно с И. М. Леванидовой и Ю. И. Запеквиной-Дулькейт, описаны около 30 новых для науки видов, указан ряд видов и родов, новых для фауны СССР. Всего в фауне Дальнего Востока известны к настоящему времени 125 видов, в числе которых 26 видов сем. *Nemouridae*. Из рода *Protonemura* известны 2 вида — *P. curvata* Zhiltz. и описываемый ниже *P. ermolenkoi* sp. n. Род *Nemoura* представлен на Дальнем Востоке 15 видами, в том числе двумя ниже описываемыми — *N. gracilis* sp. n. и *N. brevicercia* sp. n.

Голотипы новых видов хранятся в коллекции Зоологического института АН СССР (Ленинград).

Автор сердечно благодарен В. М. Ермоленко, Т. С. Вшивковой, И. М. Кержнеру, И. М. Леванидовой и Е. А. Макаренку за собранный ими интересный материал.

Nemoura brevicercia Zhiltzova, sp. n. (рис. 1)

Длина тела ♂ 5,6—7, ♀ 6,5—7,9 мм, длина переднего крыла ♂ 7,5—8,8, ♀ 8,3—10 мм, размах крыльев ♂ 16,1—19, ♀ 17,6—21,7 мм. Рудименты шейных жабр полушаровидные, у основания коричневые, с белым кончиком. Общая окраска тела коричневая, варьирующая от светло- до темно-коричневый. Голова неоднотонная, коричневая, с более светлыми пятнами, наиболее темно окрашены теменная часть и боковые края головы впереди глаз, позади глазков светлое поперечное пятно, бледно окрашены также участки между задними глазками и глазами, коричневая окраска медиальной части темени не сплошная, а разбитая на отдельные пятна. Усики темно-коричневые; передспинка поперечная, с прямым передним и слегка вырезанным задним краями и прямыми или слабо дуговидными боковыми краями, углы передспинки широко округленные; мозолевидные выступы темно-коричневые, четко выделяющиеся на светло-коричневом фоне и образующие 2 С-образные фигуры; средне- и заднеспинка темно-коричневые, прекутум среднеспинки у заднего края светлый. Ноги светлые, бедро

с темно-коричневым концом и слегка коричневатыми и слабо заметными продольными полосами; голень и лапка темнее бедра, голень у основания темнее, чем на конце. Крылья длинные, серовато затемненные, жилки коричневые, птеростигма от косой жилки до конца крыла коричневатая. Брюшко желтовато-коричневатое, тергиты и стерниты мембранозные, местами слабо склеротизованные.

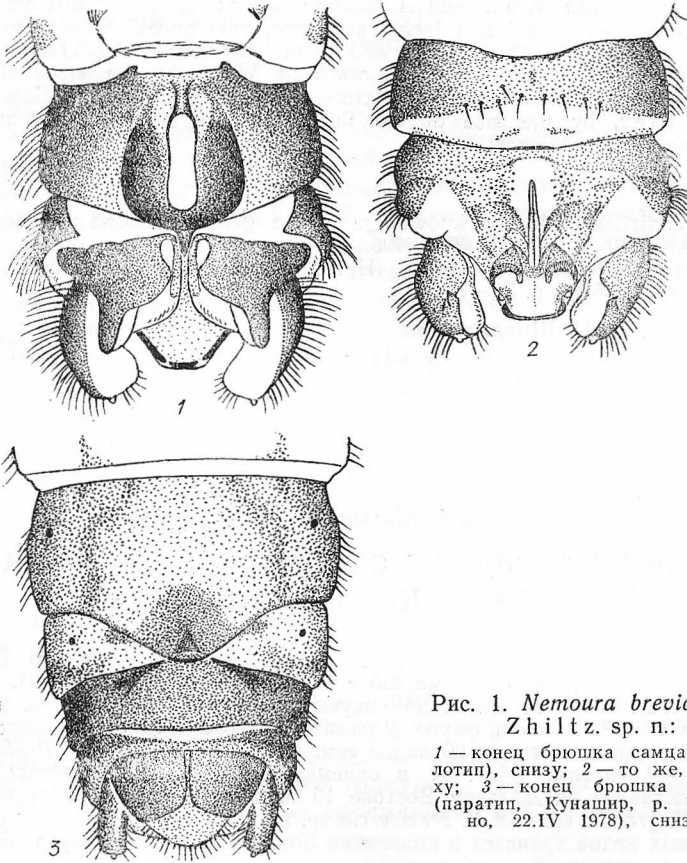


Рис. 1. *Nemoura brevicercia*
Zhiltz. sp. n.

1 — конец брюшка самца (голотип), снизу; 2 — то же, сверху; 3 — конец брюшка самки (паратип, Кунашир, р. Тюрино, 22.IV 1978), снизу.

Самец (рис. 1, 1, 2). Тергиты брюшка по бокам и вдоль переднего края коричневатые; IX тергит укорочен, вдоль заднего края с рядом крепких щетинок, направленных косо назад и медиально; I тергит с перепончатой овальной впадиной впереди от эпипрокта, над которой простирается длинный светлый вырост эпипрокта; по сторонам от выроста X тергит приподнят, образуя 2 гребня, тянущиеся косо назад к боковым краям эпипрокта. Сам эпипрокт короткий и широкий, у основания несколько сужен и окаймлен узкой темной полосой, в дистальной половине с боков округлен; поперечные склериты эпипрокта в отличие от других видов, у которых они, как правило, узкие и косо расположены примерно в середине длины эпипрокта, у *N. brevicercia* резко расширяются по направлению в стороны и вперед и расположены ближе к концу эпипрокта, причем задний край склеритов более темный, дуговидный; медиально между ними расположен склерит лировидной формы; по сторонам от основания светлого выроста расположены 2 зазубренных пластинчатых выроста, направленных вперед и в стороны. Генитальная пластинка короткая, с боков и сзади округленная, с относительно узким конусовидным дистальным выростом. Вентральный придаток очень длинный, с почти параллельными сторонами, к концу не расширенный, с округленной вершиной. Парапрокты в ба-

зальной половине очень широкие, поперечные, медиально с угловатым выступом, начиная от которого парапрокт резко сужается; узкая дистальная половина эпипрокта латерально темная, медиально светлая; базо-медиальная доля парапрокта в виде узкой, к концу слабо расширяющейся пластинки, отделенной от парапрокта светлым овальным промежутком. Церки слегка удлинненные, с широким притупленным концом со светлой бородавкой (рудиментом 2-го членика); сверху, так же как и снизу, церка в латеральной половине темная, в медиальной светлая; сверху склеротизованный край церки образует короткий заостренный кончик, направленный косо вперед; церки, особенно по латеральному краю, густо покрыты тонкими волосками; сбоку церка дуговидно изогнутая, с тупым концом.

С а м к а (рис. 1, 3). Стерниты вдоль боковых краев, а тергиты вдоль заднего края, буроватые; VII стернит беловатый, в медиальной части треугольно вытянутый, образуя генитальную пластинку с округленным концом; окрашенная часть генитальной пластинки небольшая, коричневатая, спереди нечетко отграниченная, близ заднего края VII стернита просвечивает треугольный удлинненный склерит, расположенный над генитальным отверстием; VIII стернит в медиальной части, в области генитального отверстия беловатый, перепончатый, по сторонам от генитальной пластинки на VIII стерните 2 четких поперечных пятна, вдоль латеральных частей заднего края широкая коричневатая полоса. Церки слегка удлинненные, цилиндрические, коричневатые, снизу со светлой полоской. Парапрокты широкие, тупо треугольные.

С р а в н е н и е. По типу строения эпипрокта самца описанный вид относится к группе *N. sachalinensis* Mats., но сильно отличается от видов этой группы короткими церками, более широкими и короткими парапроктами и формой эпипрокта, в особенности присутствием длинного выроста на его конце; самка отличается треугольно вытянутой генитальной пластинкой (у других видов более округленной). Эпипрокт самца по ряду особенностей (очень широких поперечных склеритов и присутствию 2 пластинчатых выростов на вершине) напоминает таковой самца *N. sachalinensis*.

Р а с п р о с т р а н е н и е. Приморский край, Южные Курильские о-ва.

М а т е р и а л *. Голотип, 1♂, о-в Кунашир, Менделеево, р. Тюрино, 22.IV 1978 (М). Паратипы: там же, 22.IV 1978, 1♂, 2♀ (М); р. Тюрино, выходы грунтовых вод, 24.IV 1978, 1♂ (М); Серноводск, р. Андреевка, 22.V 1976, 1♀ (В); Серноводск, р. Тюрино, в 200 м выше водопада, 25.V 1976, 1♂, 3♀ (В); Серноводск, руч. Власова, 28.V 1976, 1♂, 1♀ (В). Приморский край, окрестности Тернея, ключ «Иван Иванович», 20.IV 1974, 6♂, 8♀, 39 личинок (Ж). Период лёта апрель—май.

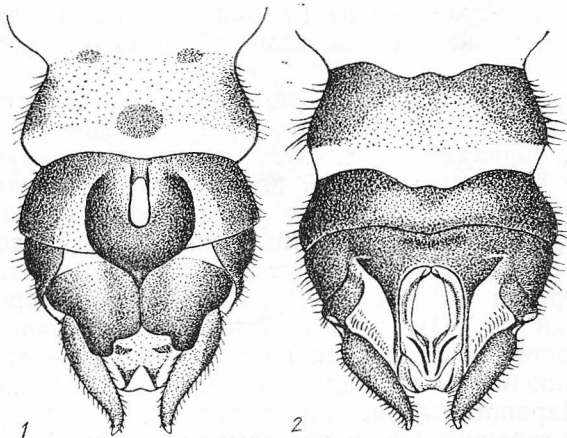
Nemoura gracilis Zhiltzova, sp. n.

Вид обычных для рода *Nemoura* размеров. Длина тела ♂ 4—6,1, ♀ 5—7,3 мм, длина переднего крыла ♂ 5,2—7,0, ♀ 6,5—9,4 мм, размах крыльев ♂ 11,5—15,1, ♀ 14—18 мм. Окраска тела коричневая, интенсивность окраски изменчива — от темно- до светло-коричневой; у темных экземпляров голова черно-коричневая, однотонная, у светлых передняя половина головы несколько светлее теменной части, а передне-спинка несколько светлее головы, мозолистость на переднеспинке почти не отличается по окраске от фона; средне- и заднеспинка такие же темные как голова, лишь прескутум беловатый за исключением его переднего угла. Ноги светлые, слегка коричневатые, у темных экземпляров конец бедра отчетливо затемнен, продольные полосы на бедрах большей частью бледные, слабо заметные, голень у основания затем-

* Принятые в статье сокращения фамилий сборщиков: Е — В. М. Ермоленко; Ж — Л. А. Жильцова; В — Т. С. Вшивкова; К — И. М. Кержнер; Л — И. М. Леванидова; М — Е. А. Макаrenchко.

ненная. Крылья длинные, прозрачные, с темно-коричневыми жилками, в области Х-образной фигуры более темными, мембрана крыла вдоль жилок Х-образной фигуры затемненная, поэтому в сложенном состоянии на крыльях четко видна коричневая поперечная полоса, угловато изогнутая вперед, а крылья приобретают беловатый оттенок, на фоне которого очень контрастно выделяются темные жилки.

Самец (рис. 2). Брюшко беловатое, стерниты перепончатые, с двумя небольшими продолговатыми склеритами вдоль переднего



края, спереди прямыми, сзади дуговидными; VIII стернит иногда с темным пятном у заднего края; IX—X стерниты, генитальная пластинка и парапрокты темно-коричневые; церки при взгляде снизу коричневатые, у основания более темные, сверху равномерно коричневые. Генитальная пластинка

Рис. 2. *Nemoura gracilis* Zhiltz. sp. n.

1 — конец брюшка самца (голотип), снизу; 2 — то же, сверху.

короткая, округленная; боковые края слегка дуговидно округленные, иногда почти прямые, дистальный кончик короткий, заостренный. Вентральный придаток удлиненный (доходит до половины длины генитальной пластинки), у основания слабо суженный, с прямыми боками и округленным кончиком. Парапрокты широкие, с базальным краем в медиальной половине нечетким; боковой край около середины длины слегка дуговидно вырезан, медиальный край близ вершины с выемкой, отделяющей слегка вытянутый округленный кончик парапрокта; при рассмотрении сбоку видно, что латеральный край парапрокта, загнутый вверх, образует еще один выступ, отделенный от кончика парапрокта округлой выемкой; этот выступ прикрыт церкой и почти не виден снизу; базо-медиальная доля парапрокта узкая, маленькая, большей частью скрытая под концом генитальной пластинки. Церки сверху и снизу одинаковой формы, стройные, удлиненные, без склеротизованных выростов на конце, от основания к вершине слегка сужающиеся, самый кончик церки светлый, слегка изогнутый латерально, иногда светлый кончик выделяется нечетко и не изогнут, так что церки выглядят не заостренными, а притупленными; у курильских экземпляров форма кончика церки заметно отличается — он округлен и притуплен и направлен медиально, а не латерально, как у других экземпляров.

Тергиты брюшка I—IV с двумя тонкими склеритами вдоль переднего края, боковые части тергитов VII—VIII полностью склеротизованные, IX тергит весь склеротизован, с неглубокой дуговидной выемкой у переднего края. X тергит без выростов. Эпипрокт крупный, при взгляде сверху спереди округленный, с прямыми параллельными боками, сзади с небольшой выемкой, внутренние склериты дистальной половины эпипрокта четкие, хотя и скрытые под складками верхней поверхности эпипрокта, дуговидные, спереди соприкасающиеся, сзади с длинными, вытянутыми назад кончиками, идущими параллельно друг другу; косые склериты верхней поверхности эпипрокта очень узкие, черные, четко очерченные, задние концы их медиально сближены, оба склерита направлены резко вперед, а затем в стороны, латеральные концы

их не достигают боковых краев эпипрокта; сбоку эпипрокт несколько сплюснут в дорсо-вентральном направлении, кончик его слегка угловато выступает вперед, верхняя сторона в середине вдавлена, ближе к основанию, позади вдавления, приподнята, образуя слегка округленный или прямоугольный четкий выступ; сбоку эпипрокт с выступающим, слегка дуговидным, узким склеритом вдоль нижнего края; при рассмотрении брюшка снизу на основании эпипрокта видны 2 треугольные, медиально соприкасающиеся склерита.

С а м к а. VII стернит увеличенный, с обширной, дуговидно округленной генитальной пластинкой, поперечно вытянутой и сильно выступающий назад и закрывающий полностью VIII стернит в его медиальной части. Окрашенная часть генитальной пластинки не очень темная, коричневатая, по размеру довольно большая, спереди неясно очерченная, дуговидная, боковые ее части несколько темнее середины; склерит над генитальным отверстием, просвечивающий сквозь покровы генитальной пластинки, узкий, прямой, вместе с перепончатыми частями образующий небольшой треугольный выступ над генитальным отверстием. Парапрокты широкие, к концу слегка сужающиеся и округленные. Церки короткие, к концу конически сужающиеся, коричневатые, с более темным кончиком.

С р а в н е н и е. Описанный вид морфологически близок к *N. despinosa* Zhiltz. из Приморского края. Сходство наблюдается в строении церок, парапроктов, в меньшей степени эпипрокта самца. Основные отличительные признаки *N. gracilis* sp. n.: размеры тела более крупные чем у *N. despinosa*, генитальная пластинка самца шире, парапрокты с добавочным латеральным выступом на вершине (у *N. despinosa* он отсутствует), конец парапроктов медиально с более глубокой вырезкой, кончик парапроктов уже, более четко обособлен; церки стройнее, с изогнутым кнаружи суженным кончиком (у *N. despinosa* конец церки прямой, округленный, несуженный); эпипрокт удлиненный, с впадиной на верхней поверхности, сильно отличается формой склеритов (у *N. gracilis* дуговидные склериты вытянуты далеко назад, у *N. despinosa* они очень слабо выступают назад, косые латеральные склериты у *N. gracilis* узкие, не достигающие боковых краев эпипрокта, у *N. despinosa* они широкие, доходящие до боков эпипрокта); впадина на верхней поверхности эпипрокта у *N. despinosa* отсутствует; генитальная пластинка самки *N. gracilis* слабее выступает назад, с менее закругленным задним краем (нередко медиальная часть заднего края слегка угловато вытянута).

Как результат действия островной изоляции у особей с о-ва Кунашир возник целый ряд мелких отличий: у самца менее выражена выемка медиально от вершины на парапроктах, церки более тонкие и тупые, с вершиной, направленной вниз и медиально, эпипрокт короче, впадина на его поверхности слабее, размеры тела несколько мельче; генитальная пластинка самки несколько иной формы.

Р а с п р о с т р а н е н и е. Сахалин, Южные Курильские о-ва.

М а т е р и а л. Голотип, 1♂, Ю. Сахалин, район горы Чехова, склоны, 29.VI 1973 (Ж); Паратипы: Ю. Сахалин, вост. побережье, р. Лесная, 14.V 1974, 7♂, 4♀ и 15.V 1974, 1♂, 1♀ (Ж); там же, правый приток р. Лесной, 15.V 1974, 1♂, 2♀ (Ж); Южно-Сахалинск, 27.V 1973, 2♂, 1♀ (К); район г. Чехова, склоны, 29.VI 1973, 2♀ (Ж); там же, 1-й родник на склоне г. Чехова, 29.VI 1973, 1♂ (Ж); Ю. Сахалин, зап. побережье. Калинино, 11.V 1974, 1♂, 3♀ (Ж); Невельский р-н, с. Перепутье, 23.V 1976, 1♂, 1♀ (Е); Холмск, ручей, 9.V 1974, 2♂, 2♀ (Ж). Кунашир: окр. Серноводска, ручей, 16.VII 1973, 1♂, 1♀ (Ж); Серноводск, р. Андреевка, родник, 23.V 1976, 1♂ (Л); Серноводск, водопад левого фланга, 24.V 1976, 1♂, 2♀ (В); р. Тюрино, 28.V 1976, 2♀ (М); там же 24 и 26.IV 1978, 8♂, 4♀ (М); р. Тюрино в районе устья, 28.V 1978, 2♂, 1♀ (В); Алехино, 14.VI 1973, 1♂ (Е); там же, 27.VII 1973, 1♀ (Ж); Алехинский водопад, 1.VI 1976, 3♂, 9♀ (М); Алехино, 4.VI 1976, 1♂, 1♀, 10 лич. (Л); там же, 5.VI 1976, 1♂ (М); ручей в 1,5 км от Алехино, 8.VI 1976, 1♂, 1♀ (В, М).

Protonemura ermolenkoi Zhiltzova, sp. n.

Самец (рис. 3). Относительно мелкий вид рода *Protonemura*. Длина тела 5—6 мм, длина переднего крыла 6,2—7, размах крыльев 13—15 мм. Окраска тела темно-коричневая (у спиртовых экземпляров). Рудиментарные переднегрудные жабры обычной формы, в виде колбасковидных выростов по три с каждой стороны шеи, относительно короткие. Крылья длинные, слабо коричневато затемненные, однотонные, жилки тонкие, светло-коричневые. Голова черно-коричневая, без светлых участков, переднеспинка несколько светлее, поперечная, темная мозолистость сливается по окраске с фоном. Ноги коричневые, в очень

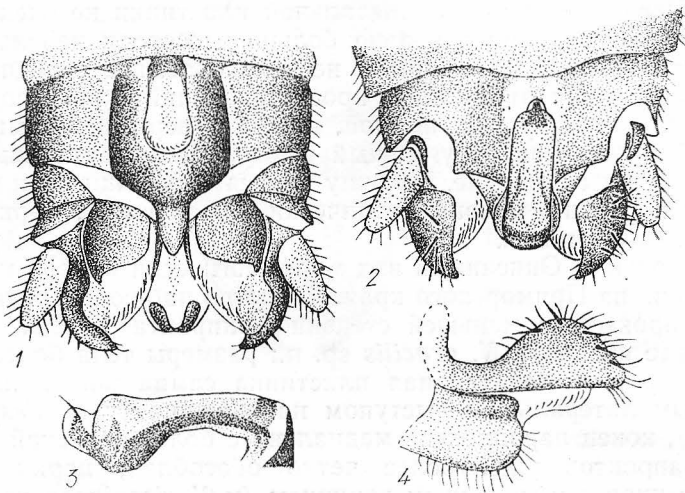


Рис. 3. *Protonemura ermolenkoi* Zhiltz. sp. n.

1 — конец брюшка самца (голотип), снизу; 2 — то же, сверху; 3 — эпипрокт самца (голотип), сбоку; 4 — парапрокт самца (голотип), сбоку.

густых мелких волосках. Тергиты и стерниты I—VIII сегментов брюшка перепончатые. IX тергит с неглубокой дуговидной выемкой спереди, X тергит с округлым перепончатым вдавлением у переднего края. Генитальная пластинка относительно короткая, слабо удлиненная, с прямыми боковыми краями, дистальный вырост относительно короткий и широкий, на конце закругленный; вентральный придаток IX стернита очень крупный, к концу слегка расширяющийся, округленный. Парапрокты короткие и широкие, без склеротизованного дистального выроста, с прямыми или слабо дуговидными боковыми и передним краями, задне-медиальный угол четко округленный, задне-латеральный слегка вытянут назад и образует короткий заостренный вырост (в профиль округленный), отросток базо-медиального угла обычной формы, в виде узкой длинной заостренной пластинки, отделенной от парапрокта четким светлым промежутком; средние придатки очень крупные, далеко выступающие позади парапроктов, состоящие из обширной перепончатой медиальной части и более узкой склеротизованной латеральной (опорной пластинки), охватывающей основание церки и далее дуговидно изогнутой, с тупо заостренной вершиной, выступающей за конец перепончатой части; вдоль верхнего края латерального склерита расположены в ряд несколько крупных шипов (обычно 5—6); сверху средние придатки расширенные, в базальной половине вздутые, округленные, в дистальной вытянутые и заостренные. Эпипрокт сверху прямой, параллельносторонний, перепончатый, у основания с поперечной склеротизованной полосой, на конце эпипрокт притупленный, с коническим, выступающим вперед склеритом, боковые края в базальной половине окаймлены двумя дуговидными склеритами; в профиль эпипрокт в базальной

половине узкий, в дистальной сильно расширен, с большим округлым выступом, снизу темным; вдоль перепончатой боковой поверхности эпипрокта проходит склерит в виде относительно широкой полосы, у вершины эпипрокта просвечивает резко дуговидно изогнутый склерит с заостренными концами, из дистального конца склерита выступает короткий щетинковидный отросток; верхняя поверхность эпипрокта сбоку почти прямая, у вершины с треугольным вырезом, отделяющим кончик от остальной части эпипрокта.

Самка неизвестна.

Сравнение. Строение гениталий описанного вида очень своеобразно. Он весьма далеко от другого, известного с Курильских о-вов вида рода *Protonemura* — *P. curvata* Zhiltz. Сравнение с японскими видами затруднено из-за отсутствия материалов по этим видам. Насколько можно судить по рисункам в работе Кавай (Kawai, 1967: 13—14, рис. 4e) и описанию и рисункам Уено (Ueno, 1931, 91—104, рис. 8a—d) *P. ermolenkoi* sp. n. напоминает *P. hotakana* Ueno, резко отличаясь от последнего отсутствием склеротизованного дистального отростка на парапрокте и формой средних придатков; более детальное сравнение рассматриваемых видов невозможно из-за отсутствия сравнительного материала по ним и некоторой схематичности рисунков в названных работах.

Распространение. Сахалин, Южные Курильские о-ва.

Материал. Голотип, 1♂, Сахалин, Новоалександровск, 7.IX 1973 (К.). Паратипы: 2♂, о. Итуруп, 15 км южнее г. Курильска, 10.VII 1976 (Е).

Вид назван именем В. М. Ермоленко.

Определительная таблица видов рода *Protonemura* Дальнего Востока

1. Средняя доля парапроктов удлиненная, на конце с длинным склеротизованным отростком; наружная доля узкая, пальцевидная, в дистальной половине перепончатая, сверху с группой тесно сближенных шипов; эпипрокт в профиль на конце сильно изогнут, с глубоким вдавлением перед вершиной и с темными шипами вдоль вентрального края *P. curvata* Zhiltzova
2. Средняя доля парапроктов короткая и широкая, без склеротизованного отростка на конце; наружная доля широкая, склеротизованная до вершины, сверху с 4—5 шипами, расположенными в продольный ряд; эпипрокт в профиль на конце не изогнут, с едва заметным вдавлением перед вершиной и без шипов вдоль вентрального края *P. ermolenkoi* Zhiltzova, sp. n.

SUMMARY

Twenty six stonefly species of the family Nemouridae are known to occur in the Far East. The genera *Protonemura* and *Nemoura* are represented here by 2 and 15 species, respectively. Three species are described as new. *Nemoura brevicercia* sp. n.: cerci short, male epiproctal tip with a long process, female genital plate triangular. *N. gracilis* sp. n.: paraproctal tip bears an additional lateral protuberance; medial paraproctal margin with a deep incision; slender cerci with laterally curved tips, distinct shape of the epiproctal sclerites. *Protonemura ermolenkoi* sp. n.: shows some similarities with Japanese *P. hotakana* Ueno, differs by the presence of distal paraproctal protuberance and distinct structure of medial male appendages.

Kawai T. Plecoptera (Insecta).— In: Fauna Japonica, Tokyo: Biogeogr. Soc. of Japan, 1967, p. 1—211.

Ueno M. Einige neue Ephemeropteren und Plecopteren aus Mittel Japan.— Annot. zool. jap., 1931, 13, N 2, S. 91—104.