

УДК 695.771

Р. М. Горностаева

***CULICOIDES GRISESCENS FLAVUS* SUBSP. N.  
(DIPTERA, CERATOPOGONIDAE) — НОВЫЙ ПОДВИД  
КРОВОСОСУЩЕГО МОКРЕЦА)**

Самки, по морфологическим признакам соответствующие *Culicoides griseus* Edw., 1939 (в переводе с латинского «сероватый»), но с рыжей грудью, светлыми ногами и преобладанием светлой окраски в рисунке крыла, впервые были обнаружены М. С. Шакирзяновой в окр. пос. Карабулак Зайсанского р-на Восточно-Казахстанской обл. (Гуцевич, 1960; Шакирзянова, 1963). Уже тогда А. В. Гуцевич (1960) высказал мнение, что они относятся к новому подвиду. В 1972—1974 гг. в окр. Абакана (Хакасская АО Красноярского края) нами были собраны не только самки, но и самцы данной формы, которые так же легко, как и самки (невооруженным глазом), отличаются от типичной формы по окраске тела и рисунку крыла. Типичная форма *C. griseus*, описанная в Великобритании (Edwards, 1939), характерна для палеарктической части Циркумбореальной подобласти Голарктики, в частности для зоны тайги, где *C. griseus* является массовым, а нередко и доминирующим видом среди кровососущих мокрецов (Гуцевич, 1973; Глущенко, 1974 и др.). В Ширинской степи, Баргузинском заповеднике (Глущенко, 1974), на севере Байкала (дер. Холодная в 15 км к востоку от Нижнеангарска) и в верховьях Енисея (дер. Богословка в районе строительства Саяно-Шушенской ГЭС) обнаружены обе формы *C. griseus* (по последним двум районам наши данные). Эти районы расположены на границе между Циркумбореальной и Центрально-Азиатской подобластями Голарктики или вблизи от нее. В то же время в зоне островных степей в окр. Абакана распространены почти исключительно рыжие *C. griseus*: среди 141 особи *C. griseus*, собранных нами здесь в 1973—1974 гг., оказалась только одна самка типичной формы. Исключительно рыжие *C. griseus* обнаружены М. С. Шакирзяновой (1963) в Казахстане (с. Карабулак Восточно-Казахстанской обл.), нами в степях южного Забайкалья (Ононский р-н Читинской обл.). Таким образом, ареал рыжих *C. griseus*, еще недостаточно изученный, по имеющимся к настоящему времени данным, охватывает Монголо-Китайские степные формации Центрально-Азиатской подобласти Голарктики. По особенностям ареала и по характеру отличий от типичной формы (морфологических отличий ни у самца ни у самок не обнаружено) новая форма укладывается в рамки подвида.

*Culicoides griseus flavus* subsp. n.

**Материал.** Голотип: самка, пойманная на свет, окр. г. Абакана (с. Сапогово), 30.VI 1974 г. Паратип: самец, пойманный на свет, там же, 27.VI 1973 г. Голотип и паратип хранятся в коллекции Института медицинской паразитологии и тропической медицины им. Е. И. Марциновского (Москва).

**Самка.** Глаза разделены или соприкасаются (рис. 1, Б, 4—7). Затылок рыжий в сером налете, лобная полоска и наличник рыжие. Основные членики антенн светлые, желтоватые, 5 вершинных члеников черные. Усиковый индекс 1,17:11 (11/10/10,5/12/10/11/12/—16,5/17/19/20/30). Усиковые сенсиллы на III, XI—IV члениках. Щупики черные, III членик слабо утолщенный, щупиковый индекс 2,7 (2,5—3,0;  $p=7$ ), чувствительный орган разбросанный (рис. 1, Б, 9), хоботок черный.

Среднеспинка рыжая в сером налете, иногда еле заметном; щиток (scutellum), переднегрудь (pt) и эпистерны среднегруди (eps) рыжие или темно-желтые, блестящие; эпимеры (epm) сероватые. Брюшко бурое с желтыми вершинами сегментов, образующими очень тонкие светлые перевязи. Ноги желтые, за исключением затемненных вершин голеней и III—V члеников лапок. Сперматеки 2, почти шаровидные (особенно в области  $R_2$ ). Вершина второй радиальной ячейки светлая. Крыло с небольшими отчетливыми отдельными серовато-коричневыми пятнами, расположенными, как показано

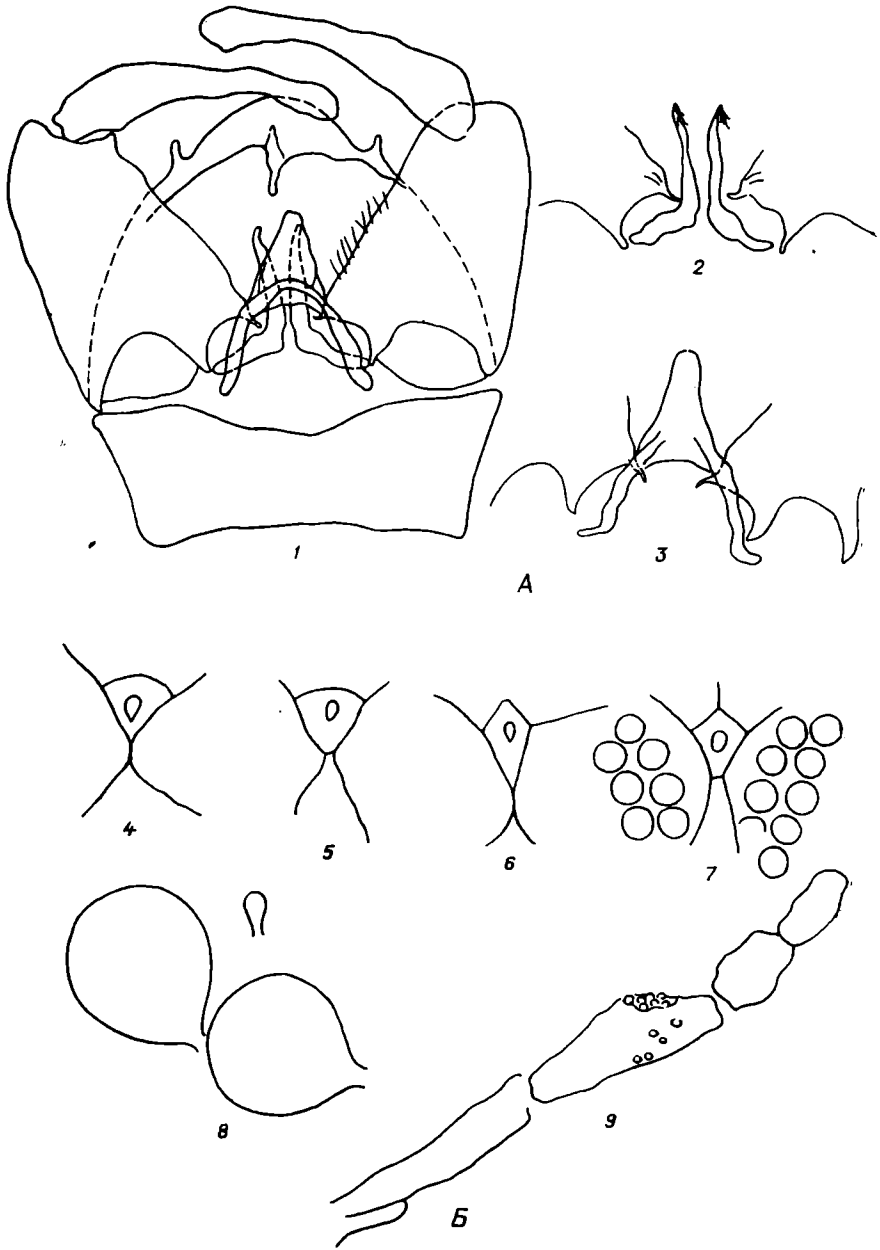


Рис. 1. Детали строения *Culicoides grisescens flavus* subsp. n.:

А — строение гениталий самца; Б — морфологические признаки самки; 1 — общий вид гипопигия; 2 — вентральные отростки и парамеры; 3 — вентральные отростки и эдеагус; 4—7 — строение лба; 8 — сперматека; 9 — вижнечелюстной щупик.

на рис. 2. Из-за контрастности светлых и темных пятен оно выглядит пестрым. Длина крыла 1,7 мм (1,6—1,9,  $n=14$ ).

Самец. Окраска тела, как у самки. Три верхних членика антенны темные. Рисунок крыла такой же контрастный, как у самки. Строение гипопигия приведено на рис. 1, А.

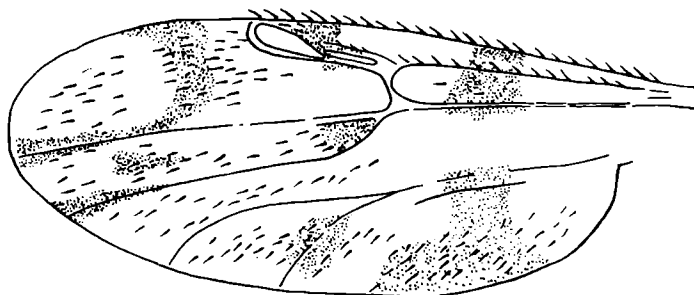


Рис. 2. Рисунок крыла *C. griseescens flavus* subsp. n.

*C. griseescens flavus* subsp. n. отличается от типичной формы в описании Эдвардса (Edwards, 1930) по цвету груди, светлым ногам и рисунку крыла (рис. 2): у *C. griseescens flavus* subsp. n. крыло с большим числом светлых пятен, с более контрастными, более мелкими, хорошо очерченными темными пятнами не серого, как у *C. griseescens griseescens*, а серовато-коричневого цвета. По контрастности, окраске и величине темных пятен *C. griseescens flavus* subsp. n. больше похож на *C. pulicaris*, чем на *C. griseescens griseescens*, отличительным признаком крыла которого является расплывчатость рисунка. Кроме того, в отличие от типичной формы *C. griseescens*, темное пятно в середине переднего края у *C. griseescens* subsp. n. по интенсивности окраски такое же, как остальные темные пятна крыла, т. е. светлее, чем у типичной формы и не выделяется по окраске среди остальных пятен.

При сравнении *C. griseescens flavus* subsp. n. с самками типичной формы из окр. дер. Богословки (в 120 км от Абакана) выявились различия еще в следующих не рассмотренных Эдвардсом признаках: окраске антенн (у *C. griseescens griseescens* все членики антенн темные), окраске брюшка (у *C. griseescens griseescens* оно темно-серое, почти черное, без светлых перевязей).

Морфологических отличий от типичной формы *C. griseescens* ни у самки, ни у самца *C. griseescens flavus* subsp. n. не обнаружено. Разнообразие в строении лобной полоски самки (глаза могут соприкасаться или не соприкасаться) оказалось характерным для обоих подвидов.

## SUMMARY

The paper is concerned with a description of females and males of a new subspecies *Culicoides griseescens flavus* (Diptera, Ceratopogonidae) which differs from the typical form of *C. griseescens* (*C. g. griseescens* Edw.) in colouration of head, thorax, abdomen, legs, wings pattern in males and females. As distinct from *C. griseescens griseescens* Edw. which is typical of the Palearctic part of the Circumboreal subregion of Holarctics and is especially numerous in taiga, the new subspecies inhabits probably exclusively open landscapes and is typical of steppes of the Central-Asian subregion. Both of subspecies are met on the boundary of areas of distribution.

- Гуцевич А. В. Кровососущие мокрецы (Diptera, Heleidae) фауны СССР.— Определители по фауне СССР; 72.— М.; Л.: Изд-во АН СССР, 1960.— 131 с.  
 Гуцевич А. В. Кровососущие мокрецы (Ceratopogonidae).— Л.: Изд-во АН СССР, 1973.— 268 с.— (Фауна СССР. Насекомые двукрылые; Т. 3. Вып. 5).  
 Глущенко Н. П. Кровососущие мокрецы (Diptera, Ceratopogonidae) степных районов Сибири.— В кн.: Фауна и экология насекомых Сибири.— Новосибирск, 1974, с. 101—109.  
 Шакирзянова М. С. Кровососущие мокрецы Казахстана (Diptera Heleidae).— Алма-Ата: Изд-во АН КазССР, 1963.— 121 с.

Институт медицинской паразитологии  
и тропической медицины

Поступила в редакцию  
8.X 1979 г.