

УДК 595.792.13

## НОВЫЙ ВИД И ОПРЕДЕЛИТЕЛЬНАЯ ТАБЛИЦА ПАЛЕОАРКТИЧЕСКИХ НАЕЗДНИКОВ РОДА *BARYLYPA* (HYMENOPTERA, ICHNEUMONIDAE)

А. З. Атанасов

(Московский государственный университет)

Род *Barylypa* Förster является одним из самых богатых видами в трибе Theriini, но в таксономическом отношении он изучен слабо. Например в своих последних работах Таунс (Townes et al., 1965; Townes, 1971) включает в род *Hadromanus* виды: *Barylypa humeralis*, *B. rufo* и *B. uniguttata* на основании положения препекторального кия, 1-го стернита брюшка и выраженности парапсидальных борозд. Однако при изучении типовых экземпляров палеоарктических видов (Викторов, Атанасов, 1974) и обработке больших серий из коллекций Зоологического института АН СССР и Зоологического музея МГУ не обнаружено существенных отличий в этих признаках между названными видами и остальными представителями рода *Barylypa*. В то же время типовой вид рода *Hadromanus* — *H. laevicoxis* Schm. — имеет специфичную форму и соотношение члеников задних лапок. Эти признаки подтверждают его родовую самостоятельность. Сходное строение задних лапок характерно и для рода *Trochischerus* Meuser, который Таунс (1971) справедливо объединяет с *Hadromanus*.

В настоящей работе род *Barylypa* рассматривается в старом понимании (Schmiedeknecht, 1908). Предлагаемая нами таблица является результатом изучения типов палеоарктических видов и обработки коллекции ЗИН АН СССР и Зоологического музея МГУ. Описание нового вида, приведенное в статье, сделано по материалам из нескольких пунктов Советского Союза\*.

### Определительная таблица палеоарктических видов *Barylypa* Förster\*\*

- 1(10). Боковой край препекторального кия изогнут и достигает переднего края мезоплеуры близ нижнего угла пронотума (рисунок, 1А).
- 2(3). Вершина наличника заостренная в виде зубца. Усики черные. Голова сужена кзади (рисунок, 1В) *B. uniguttata* Gravenhorst
- 3(2). Вершина наличника закругленная, со слабым зубцом по середине. Усики красные, иногда бурые, основной членик желтый, по крайней мере снизу. Голова не сужена кзади (рисунок, 5В).
- 4(5). Лоб почти плоский, целиком черный. Задние голени без желтого рисунка. 2-я возвратная жилка постфуркальная *B. jacobsoni* Shestakov
- 5(4). Края лба выпуклые и в большей части желтые. Задние голени, хотя бы в основании, желтые.
- 6(7). Грудь с желтыми пятнами или мезонотум спереди с 2 желтыми пятнами. Первые 2 сегмента брюшка, как правило, короче остальных вместе взятых *B. amabilis* Tosquinet
- 7(6). Грудь без желтых пятен. Первые 2 сегмента брюшка равны или длиннее остальных вместе взятых.

\* Работа выполнена под руководством ныне покойного чл.-корр. АН СССР Г. А. Викторова.

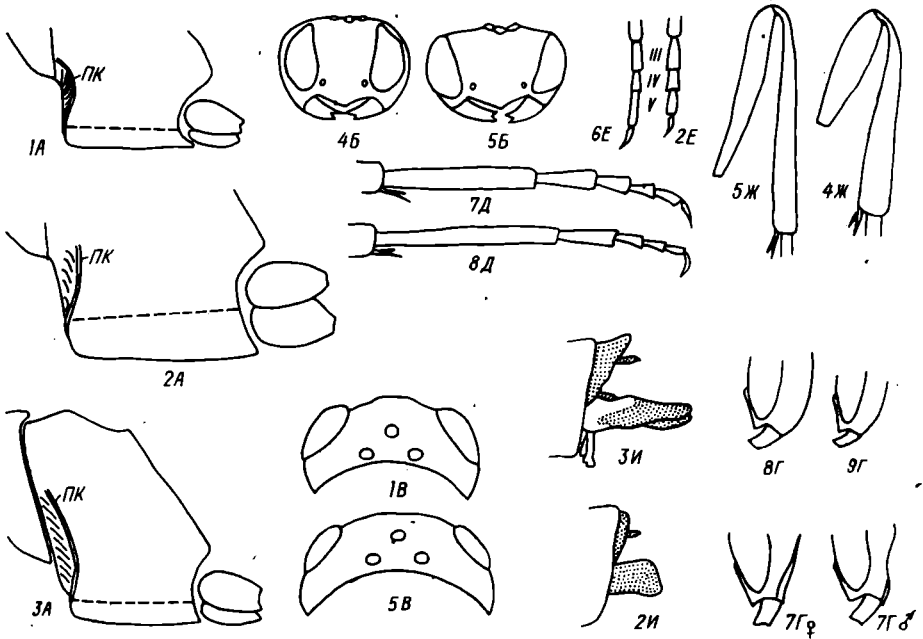
\*\* В определительную таблицу не включены *B. formosa* Schmiedeknecht, 1900 и *B. rossica* Hellen, 1950, которые известны только по первоописаниям.

- 8(9). Голова кзади сильно расширена, виски в профиль ясно шире поперечника глаз. Нижний зубец жвал короткий (рисунок, 4Б). Бедрa и голени задних ног вздутые (рисунок, 4Ж)

*B. meridionator* Aubert

- 9(8). Голова кзади не расширена или слабо расширена, виски в профиль примерно равны поперечнику глаз. Нижний зубец жвал более длинный (рисунок, 5Б). Задние бедра и голени стройные (рисунок, 5Ж)

*B. pallida* Gravenhorst



Детали строения палеоарктических наездников рода *Barylypa*:

1 — *B. uniguttata*; 2 — *B. delictor*; 3 — *B. torquata* sp. n.; 4 — *B. meridionator*; 5 — *B. pallida*; 6 — *B. transcaspica*; 7 — *B. rubricator*; 8 — *B. longicornis*; 9 — *B. carinata*; А — мезоплеуры, вид сбоку; Б — голова, вид спереди; В — голова, вид сверху; Г — голова, вид сбоку; Д — задние лапки; Е — часть задних лапок; Ж — задние бедра и голени; И — вершина брюшка самца.

- 10(1). Боковой край препекторального кия прямой, отдален от переднего края мезоплевр (рисунок, 2А).
- 11(16). Длина усиков почти равна длине тела, их жгутик из 46—61 члеников. Задние лапки стройные, у самок несколько утолщенные.
- 12(13). У самок виски в нижней трети резко сужены, с сильным пластинчатым килем начиная от места сужения (рисунок, 7Г♀), у самцов задний край висков в нижней части вдавленный, вследствие чего затылочный киль надломлен (рисунок, 7Г♂). 1-й членик задних лапок по длине равен остальным вместе взятым и не более чем в 2,5 раза длиннее 2-го (рисунок, 7Д). Нервулус вертикальный или слабо наклонный. Промежуточный сегмент сверху без продольного желобка посередине *B. rubricator* Szepilgeti
- 13(12). У самок виски без сужения, у самцов без вдавления, затылочный киль не надломлен (рисунок, 8Г и 9Г). 1-й членик задних лапок длиннее остальных вместе взятых и не менее чем в 3 раза длиннее 2-го (рисунок, 8Д). Нервулус обычно сильно наклонен. Промежуточный сегмент сверху с продольным желобком по середине.
- 14(15). Задние ноги и усики черные. Щеки и виски в нижней части вздутые (рисунок, 8Г) *B. longicornis* Graupn
- 15(14). Задние ноги и усики целиком или в большей части красные. Щеки и виски в нижней части не вздутые (рисунок, 9Г) *B. carinata* Brischke
- 16(11). Усики короткие, всего несколько длиннее головы и груди вместе взятых, их жгутик из 31—41 членика. У самцов и самок задние лапки утолщенные.
- 17(18). Верхний край препекторального кия достигает середины переднего края мезоплевр (рисунок, 3А). 4—7-й тергиты брюшка с продольными валиками в

- основании, достигающими дыхальца. Вершина промежуточного сегмента почти достигает вершины задних тазиков. Парамеры заостренные к вершине (рисунок, 3И) с желтым рисунком в основании *B. torquata* Atanasov sp. n.
- 18(17). Препекторальный киль на мезоплеврах отсутствует (рисунок, 2А). Тергиты брюшка без валиков. Вершина промежуточного сегмента короткая, достигает середины задних тазиков. Вершина парамер не заостренная, без желтого рисунка (рисунок, 2И).
- 19(20). 5-й членик задних лапок вытянутый, по длине равен 3-му или длиннее его (рисунок, 6Е). Мезонотум грубо пунктированный *B. transcaspica* Kokujev
- 20(19). 5-й членик задних лапок не вытянутый, короче 3-го (рисунок, 2Е). Мезонотум тонко пунктированный *B. delictor* Thunberg

*Barylypa torquata* Atanasov sp. n.

С а м к а. Переднее крыло 7—9 мм. Жгутик усиков из 36—37 члеников, 1-й его членик примерно равен по длине двум следующим. Лицо слабо сужено книзу, в большей части морщинисто-пунктированное, со сглаживающейся пунктировкой к периферии, блестящее. Длина щек примерно равна 0,3 ширины основания жвала. Лоб плоский, неправильно морщинистый с низким продольным килем посередине. Виски в профиль несколько уже поперечника глаз, слабо суживающиеся книзу и кверху, тонко пунктированные, блестящие. Верхний край препекторального кия достигает середины переднего края мезоплевр. Мезоплекры снизу и спереди со слабым продольным вдавлением. Постпекторальный киль полный. Парасидальные борозды заметные. Переднеспинка продольно морщинистая, кверху пунктированная, блестящая. Мезоплекры блестящие, неправильно пунктированные, в средней части расстояние между точками в 2—3 раза больше их диаметра, книзу пунктировка гуще и грубее. Мезонотум пунктированный (расстояние между точками примерно равно их диаметру), перед щитиком поперечно-исчерченный, блестящий. Щитик плоский, резко обрывающийся спереди, густо пунктированный (расстояние между точками меньше их диаметра), окаймленный валиком. Промежуточный сегмент равномерно сетчато-морщинистый, с 2 небольшими гладкими боковыми полями в основании. Его вершина вытянута, почти достигает вершины задних тазиков. Ноги стройные, задние лапки слабо утолщенные. 2-я возвратная жилка постфуркальная, ее отдаленность от интеркубитуса меньше длины последнего. Вершина 1-го стернита брюшка спереди достигает дыхалец раструба. 2-й сегмент брюшка примерно равен 1-му и в 1,8—2,0 раза длиннее 3-го. 4—7-й тергиты брюшка с продольными валиками в основании, достигающими дыхальца.

Голова и грудь целиком красные. Лицо, наличник, жвалы, кроме зубцов, шупики, щеки и основной членик усиков снизу желтые. Усики красно-бурые. Ноги красные. Передние тазики желтые, передние бедра снизу желто-красные, задние ноги местами бурые. Жилкование коричневое, стигма желто-бурая. Брюшко красное, 2-й сегмент сверху черный, снизу — с желто-белыми пятнами, 5—7-й черные. Ножны яйцеклада черно-бурые.

Изменчивость. Наружный край брахиальной ячейки надломлен на 0,6—0,8 своей высоты. Пятна на промежуточном сегменте сбоку и темя иногда черные. Боковые поля в основании промежуточного сегмента у одной самки почти исчезают. Место излома нервеллуса варьирует: может находиться около его середины.

С а м е ц. Щеки несколько длиннее чем у самки. Виски в профиль по длине примерно равны поперечнику глаз. Парасидальные борозды выражены слабее, чем у самок. Постпекторальный киль перед средними

тазиками прерван. Задние лапки более утолщенные. Вершина парамер заостренная (рисунок, ЗИ).

Голова и грудь черные. Лицо с желтыми боковыми полосами. Ноги красно-бурые, задние, кроме лапок, черные, передние и средние голени и лапки красно-желтые. 1-й сегмент брюшка в основании черный. Парамеры черные с желто-белым рисунком.

В остальном сходен с самкой.

Изменчивость. Лицо иногда с продольными морщинами посередине. 1-й сегмент брюшка в основании или почти целиком черный.

Голотип: ♂, № 2, заповедник Аксу-Джабаглы, 1860 м н. у. м. 3.VI 1966, Л. Зими́на (Зоологический музей МГУ, Нум. Тур. N401). Паратипы: Нахичеванская АССР, с. Насырваз, 24.VI 1967, 2♂, Д. Каспарян; Таджикистан, Алайский хр., 2300 м н. у. м., 5.VIII 1965, 1♀, В. Тобиас; Караганда, 40 км южнее Жана-Арка, пойма Талды-Манака, 23.V 1959, 1♀, В. Тобиас (Зоологический институт АН СССР).

#### ЛИТЕРАТУРА

- Викторов Г. А., Атанасов А. З. 1974. Материалы к ревизии палеоарктических Theriini (Hymenoptera, Ichneumonidae). Энтومол. обзор., т. 53, № 2.  
 Schmiedeknecht O. 1908. Opuscula Ichneumonologica, v. 4, f. 19.  
 Townes H. 1971. The genera of Ichneumonidae, pt. 4. Mem. Amer. Entomol. Inst., v. 17.  
 Townes H., Momoi S. and Townes M. 1965. A catalogue and reclassification of the Eastern Palearctic Ichneumonidae. Ibid, v. 5. Ann Arbor.

Поступила 19.III 1974 г.

#### NEW SPECIES AND IDENTIFICATION KEY OF PALEOARCTIC ICHNEUMON FLIES OF THE GENUS *BARYLYPA* (HYMENOPTERA, ICHNEUMONIDAE)

A. Z. Atanasov

(State University, Moscow)

#### Summary

An identification key is compiled of paleoarctic species *Barylypa* with the exception of *B. formosa* Schm. and *B. rossica* Hellen, the types of which were not studied by the author. A species *B. torquata* sp. n. is described by the materials from several points of the Soviet Union. This species differs from the other species of the genus by the presence of the longitudinal columns on the last tergites of the abdomen, by the intercalary segment strongly stretched almost up to the apex of posterior coxas, by yellow-white spots on the abdomen apex and by the parameres acuminate on the apex in males.