

- и галлицы *Lasioptera eryngii* *O. orientalis* Walker (= *hungaricus* Erd.)
- 31(30). Членики жгутика не поперечные, 1—2-й слегка удлинённые, 3—6-й квадратные.
- 32(33). Первый тергит брюшка целиком четко пунктированный, лишь в базальной части с очень узкой блестящей каймой, 2—6-й тергит с двойной пунктировкой более крупный в проксимальной части и более мелкой в дистальной. Передние голени зеленовато-бурые. Постмаргинальная жилка в 2 раза длиннее радиальной. ♀ 1,5—5 мм; ♂ 1,1—3,2 мм. Паразит орехотворок из родов *Biorhyza*, *Andricus*, *Diplolepis*, *Neuroterus* на дубе *O. punctiger* Westw.
- 33(32). Первый тергит брюшка в базальной трети гладкий, блестящий, в остальной части со смазанной поверхностной пунктировкой как у предыдущего вида, но вся скульптура более поверхностная. Передние голени ярко-рыжие. Постмаргинальная жилка в 1—1,5 раза длиннее радиальной. ♀ 1,6—4; ♂ 1,5—3. Юго-запад, Юг. Паразит орехотворок *Diastrophus rubi* Htg., *D. mayri* Reinh., *Xestophanes potentillae* Retz. *O. rufimanus* Mayr.

New Species of the Parasitic Hymenopteran Genus *Ormyrus* (Hymenoptera, Ormyridae) from Arid Areas of the Palearctics. Zerova M. D.—Vestn. zool., 1985, No. 1. Six Ormyrid hymenopteran species are described as new: *Ormyrus bucharicus* sp. n. (type-locality: Bukhara distr., Southern slopes of Kuldzhuktau Mts.) — similar to *O. gratiosus* Förster, differs from it by two antennal rings in both sexes and smooth abdomen sculpture; *O. lanatus* sp. n. (type-locality: Kazakhstan, Tshingildy) — by antennal structure similar to *O. halimodendri* sp. n. and *O. parvulus* sp. n., differs by relatively elongated abdomen; *O. halimodendri* sp. n. (type-locality: Turkmenia, Repetek) and *O. parvulus* sp. n. (type-locality: shore of Elton lake) — two closely related species differing by abdominal sculpture: coarser and denser in *O. parvulus*. *O. laccatus* sp. n. (type-locality: Turkmenia, Karabekaul distr.) — similar to *O. similis* sp. n. differs by antennal structure with two rings and flagellar segments broadened toward apex. Type-material is deposited in the Institute of Zoology, Ukrainian SSR Academy of Sciences (Kiev). A key to all Palearctic *Ormyrus* species is given.

Зерова М. Д. Сем. Ормириды ормириды.— В кн.: Определитель насекомых европейской части СССР. Л., 1978, т. 3, ч. 2, с. 375—377.

Bouček Z. A faunistic review of the Yugoslavian Chalcidoidea (Parasitic Hymenoptera).— Acta ent. Yugosl. 1977, 13, Suppl., p. 27—28.

Институт зоологии им. И. И. Шмальгаузена
АН УССР

Получено 04.06.84

УДК 595.773.4(47)

В. А. Рихтер, М. Н. Кандыбина

ОБЗОР МУХ-ПЕСТРОКРЫЛОК РОДА *TRYPETA* (DIPTERA, TERNITIDAE) ФАУНЫ СССР

Голарктический род *Trypeta* Meigen включает 12 палеарктических, 6 неарктических и 1 голарктический (берингийский) вид (Hendel, 1927; Foote, 1960). Изучение коллекционных материалов Зоологического института АН СССР позволило обнаружить три новых вида и уточнить распространение в СССР всех малоизученных видов этого рода.

Один из описываемых ниже новых видов отличается от всех представителей рода *Trypeta* наличием двух пар дорсоцентральных щетинок и выделяется в подрод *Heliotrypeta* Richter et Kandybina, subg. n. (типовой вид: *Trypeta dorsocentralis* sp. n.) со следующими признаками: среднеспинка с 2 парами дорсоцентральных щетинок, передняя из которых расположена перед поперечным швом; стерноплевры в нижней части в густых золотисто-желтых волосках; у самцов сурстили удлинённые, с глубоко полукругло вырезанным вершинным краем (номенклатура частей генитального аппарата самцов пестрокрылок принята по Бушу — Bush, 1966).

Ниже приводятся определительная таблица для 9 видов рода *Trypeta* фауны СССР, включающая новые данные по строению генитального аппарата самцов, описания новых видов и сведения о распространении изученных видов. Типы описанных видов хранятся в коллекции Зоологического института АН СССР (Ленинград).

Таблица для определения видов рода *Trypeta* M g. фауны СССР

- 1(2). 2 пары дорсоцентральных щетинок; передняя из них расположена перед поперечным швом среднеспинки. R_{4+5} сверху со щетинками, заходящими далеко за среднюю поперечную жилку; крыло с 3 узкими желтовато-бурыми перевязями (рис. 1, 2). Сурстили ♂ удлиненные, с глубоко вырезанным вершинным краем (рис. 1, 3). Длина тела 5,3—6,7 мм 1. *T. dorsocentralis* sp. n.

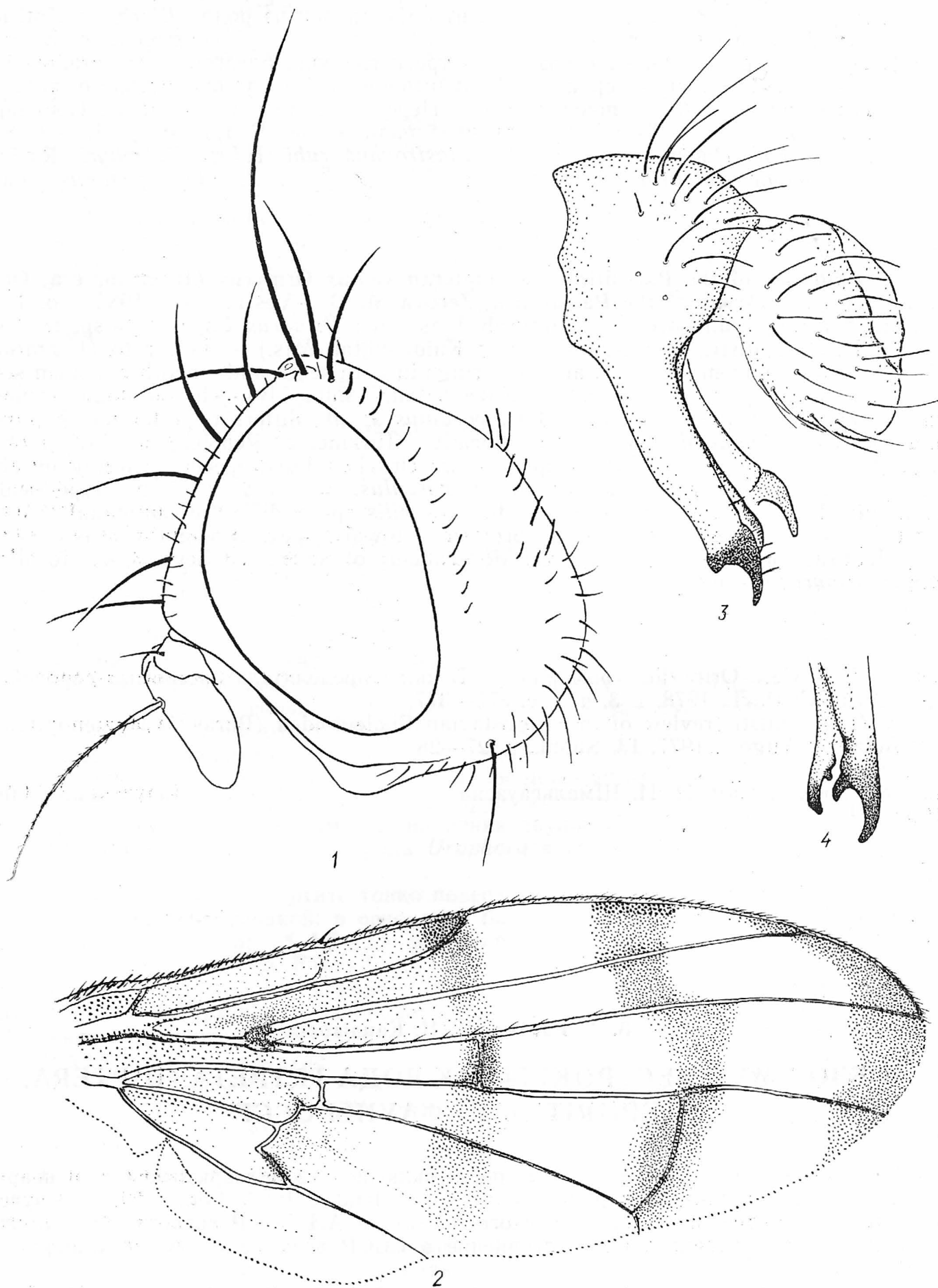


Рис. 1. *Trypeta* (*Heliotrypeta* subgen. n.) *dorsocentralis* sp. n.:
1 — голова сбоку; 2 — крыло; 3 — гениталии ♂ сбоку; 4 — зацепки (prensisetae).

- 2(1). 1 пара дорсоцентральных щетинок, расположенных за поперечным швом среднеспинки.
3(4). Глазковые щетинки крепкие и длинные, заходят далеко вперед за переднюю орбитальную щетинку (рис. 2, 1). Поперечная перевязь крыла, проходящая через заднюю поперечную жилку, не прервана (рис. 2, 2). Гениталии ♂ (рис. 2, 3, 4): эпандрий желтый, в буровато-желтых волосках; сурстили умеренной длины, широкие, желтые, с едва буроватым прямым вершинным краем; медиальный

зубец зацепок (prensisetae) относительно короткий, немного крупнее массивного латерального зубца. Проктигер широкий, в желтых волосках. Длина тела 4,0—5,0 мм 2. *T. artemisiae* Fabricius.

- 4(3). Глазковые щетинки тонкие и короткие, не заходят или едва заходят вперед за орбитальные щетинки; если заходят за них, то тонкие (*T. quadrangulifer* sp. n.).
5(8). Средняя поперечная жилка расположена на уровне места впадения R_1 в костальную жилку или за ним.

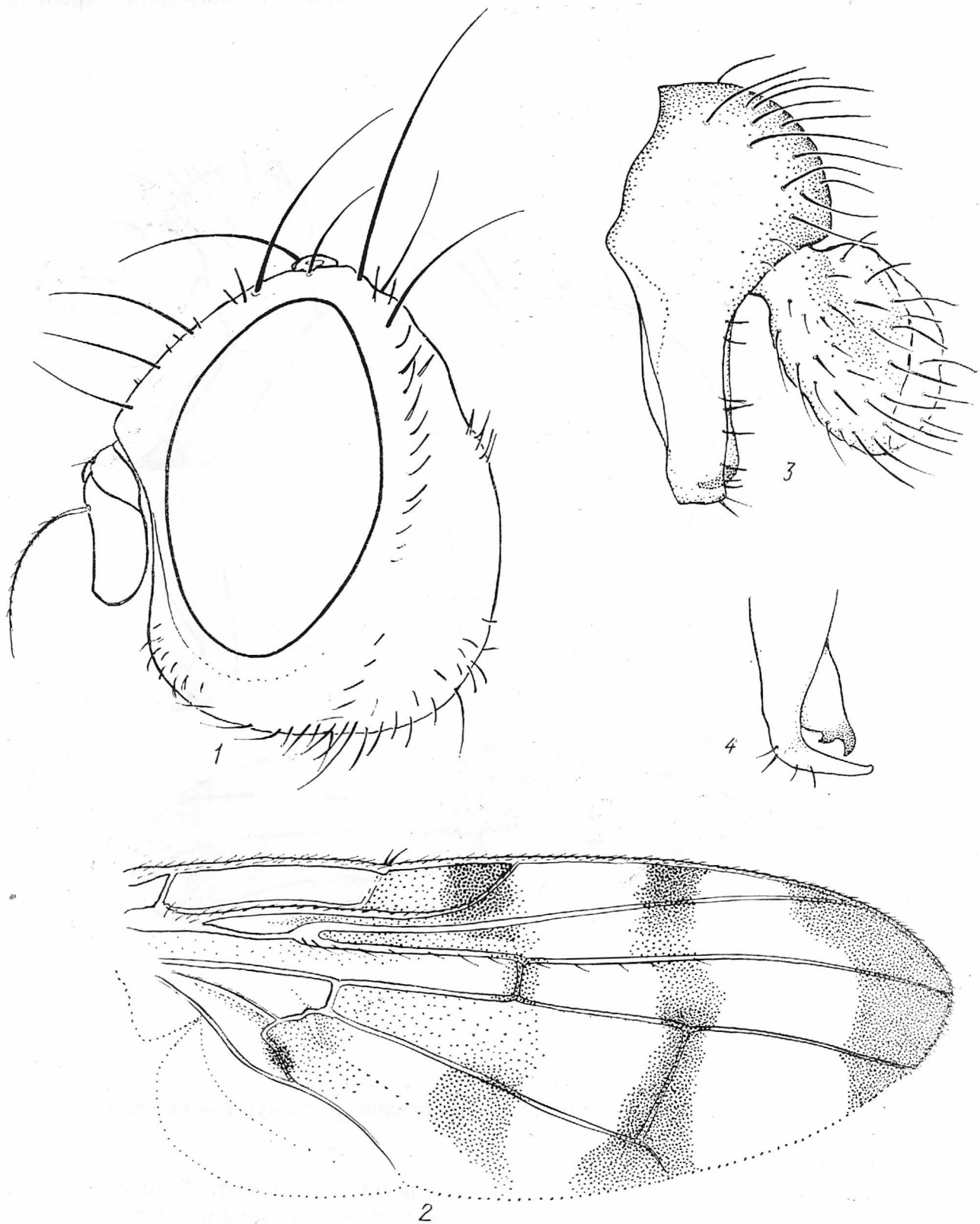


Рис. 2. *Trypeta artemisiae* F.:

1 — голова, сбоку; 2 — крыло; 3 — гениталии ♂ сбоку; 4 — зацепки.

- 6(7). Края ротовой впадины, а иногда и нижняя часть скул в волосках (рис. 6, 1). Среднеспинка у переднего края без темно-бурых полос. Крыло (рис. 6, 2) с короткой поперечной бурой полоской посередине костального края; поперечная перевязь, проходящая через заднюю поперечную жилку, не достигает переднего края крыла; угол, образованный задней поперечной жилкой и M_{3+4} прямой. Гениталии ♂ (рис. 6, 3, 4): эпандрий желтовато-бурый, в бурых волосках; сурстили удлиненные, желтые, с узко темно-бурым, прямым вершинным краем; зубцы зацепок массивные, из них медиальный немного длиннее латерального. Проктигер широкий, желтый, в черных или бурых волосках (у экземпляров с Дальнего Востока сурстили и проктигер более узкие, чем у европейских экземпляров). Длина тела 3,8—4,5 мм 6. *T. immaculata* Mascart.
- 7(6). Края ротовой впадины без волосков (рис. 7, 1). Среднеспинка у переднего края с 2 продольными, короткими, темно-бурыми полосами, разделенными узким желтым промежутком (рис. 7, 3). Крыло (рис. 7, 2) без короткой бурой полоски посередине костального края; поперечная перевязь, проходящая через заднюю

поперечную жилку, доходит до переднего края крыла; угол, образованный задней поперечной жилкой и M_{3+4} , меньше прямого. Длина тела 3,7 мм 7. *T. quadrangulifer* sp. n.

- 8(5). Средняя поперечная жилка расположена перед местом впадения R_1 в костальную жилку.
9(10). Крыло (рис. 5, 2) с узкой и длинной вершинной полосой, доходящей или почти доходящей по переднему краю крыла до уровня задней поперечной жилки. Щеки высокие (рис. 5, 1). Гениталии ♂ (рис. 5, 3, 4): эпандрий бурый, в бурых

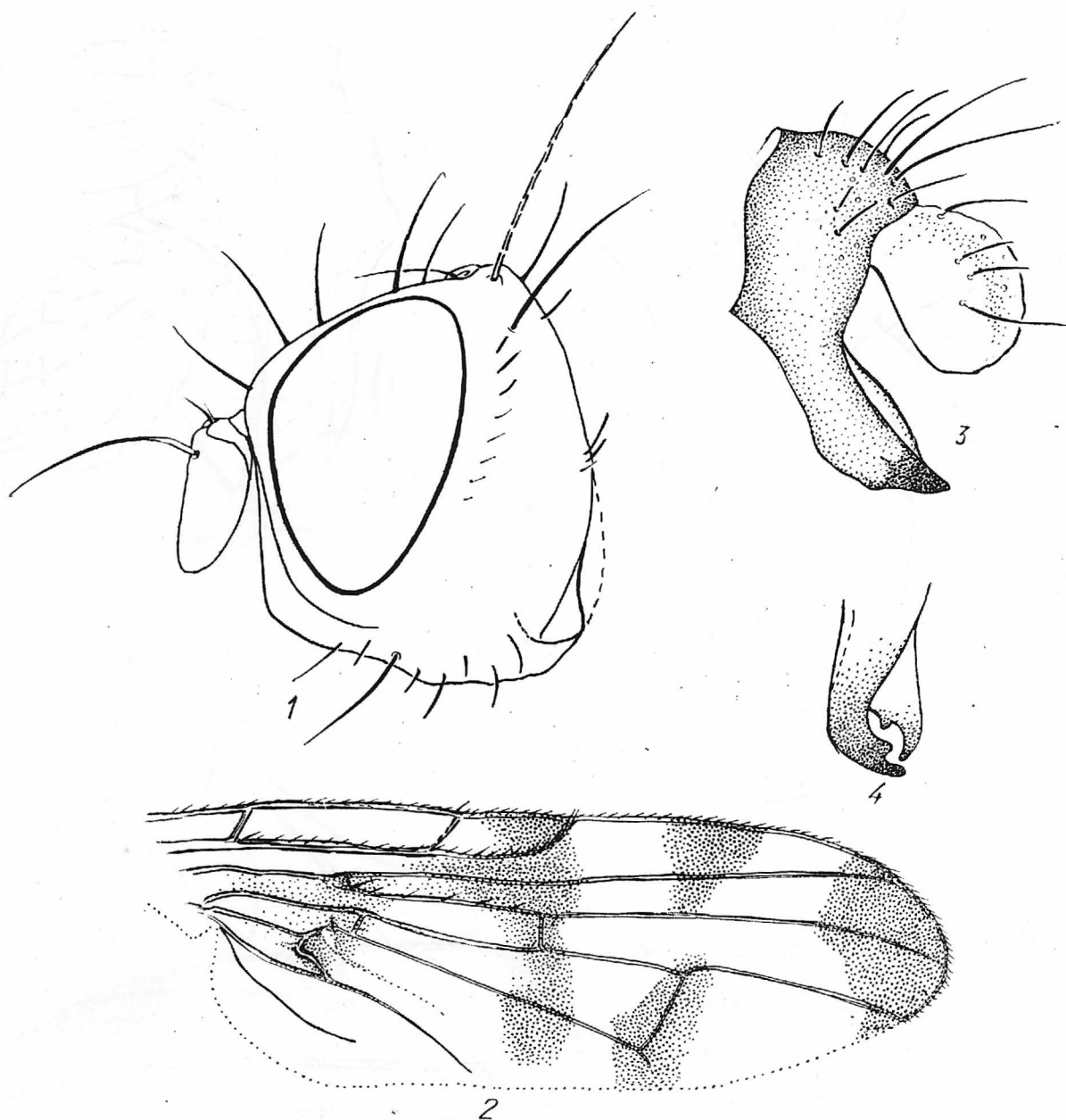


Рис. 3. *Trypeta basifasciata* sp. n.:

1 — голова сбоку; 2 — крыло; 3 — гениталии ♂ сбоку; 4 — зацепки.

волосках; сурстили умеренной длины, широкие, желтовато-бурые, с темно-бурым вырезанным вершинным краем; медиальный зубец зацепок удлиненный, значительно длиннее латерального. Проктитер умеренно широкий, желтый, в бурых или буровато-желтых волосках. Длина тела 4,0—5,0 мм 5. *T. flaveola* Coquillett.

- 10(9). Крыло с более или менее широким вершинным пятном, далеко не достигающим уровня задней поперечной жилки.
11(12). Субкостальная ячейка темно-бурая, за исключением самого основания. Крыло ♂ (рис. 9, 2) с 2 большими бурыми пятнами в основании и на вершине; крыло ♀ (рис. 9, 3) с 2 бурыми поперечными перевязями и вершинным пятном. Скулы узкие (рис. 9, 1). Гениталии ♂ (рис. 9, 4, 5): эпандрий бурый, в бурых или буровато-желтых волосках; сурстили умеренной длины, буровато-желтые, с темно-бурым, широко вырезанным вершинным краем; зацепки с очень маленьким латеральным и удлиненным медиальным зубцом; проктитер сильно расширен на вершине, желтый, в бурых или буровато-желтых волосках. Длина тела 3,0—4,5 мм 9. *T. zoe* Meigen
12(11). Субкостальная ячейка крыла бурая на протяжении дистальных $1/2$ — $2/3$ (по крайней мере ее проксимальная $1/3$ желтая).
13(14). Крыло (рис. 8, 2) с узким бурым вершинным пятном: субкостальная ячейка желтая, бурая лишь на протяжении менее дистальной $1/2$. Скулы узкие, задняя поверхность головы сильно выпуклая (рис. 8, 1). Гениталии ♂ (рис. 8, 3, 4):

эпандрий желтый, в буровато-желтых волосках; сурстили умеренной длины, желтые, с темно-бурым, неглубоко вырезанным вершинным краем; удлиненный медиальный зубец зацепок значительно длиннее короткого латерального; проктитер несколько расширен к вершине, желтый, в буровато-желтых волосках. Длина тела 3,0—3,2 мм 8. *T. trifasciata* Shiraki.

14(13). Крыло с широким бурым вершинным пятном.

15(16). Крыло (рис. 4, 2) в основании без бурой поперечной полосы, с 2 точковидными бурыми пятнами в месте расхождения R_{2+3} и R_{4+5} и на A_1 ; поперечные пере-

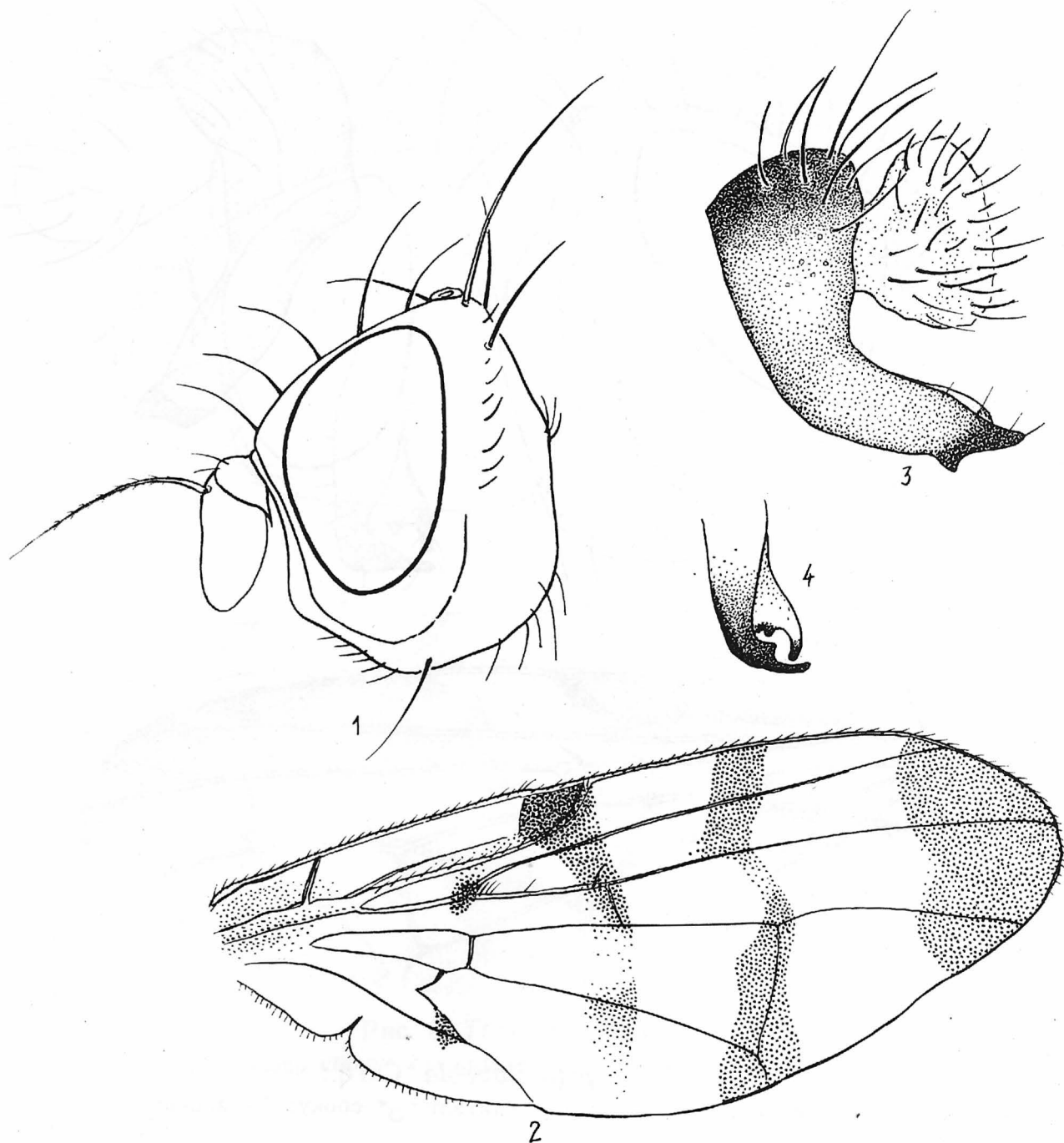


Рис. 4. *Trypeta binotata* Zia:

1 — голова сбоку; 2 — крыло; 3 — гениталии ♂ сбоку; 4 — зацепки.

вязи крыла узкие. Задняя поверхность головы умеренно выпуклая (рис. 4, 1). Гениталии ♂ (рис. 4, 3, 4): эпандрий бурый, в желтовато-бурых волосках; сурстили короткие и широкие, желтовато-бурые, с темно-бурым широко и неглубоко вырезанным вершинным краем; медиальный зубец зацепок значительно длиннее короткого и широкого латерального; проктитер широкий, светло-желтый, в желтовато-бурых волосках. Длина тела 3,0—5,2 мм 4. *T. binotata* Zia.

16(15). Крыло в основании с бурой поперечной полосой (рис. 3, 2). Сурстили ♂ с косо срезанным вершинным краем (рис. 3, 3). Длина тела 3,3 мм 3. *T. basifasciata* sp. n.

Trypeta (*Heliotrypeta* subg. n.) *dorsocentralis* Richter
et Kandybina, sp. n.

Материал. Голотип ♂; Приморский край, Спасск Дальний, 23.07.1962 (Нарчук). Паратипы: ♀, Амарская обл.: Благовещенск, левый берег р. Зeya, 17.08.1982 (Зиновьев); ♀, Корсаково, на черемухе, 3.08.1959 (Кержнер); 2 ♀, Яковлевка, 15.06.1926 (Филиппев); ♂, Владивосток, Океанская, 28.07.1963 (Кержнер).

Голова, усики и щупики желтые; ариста бурая, с желтым утолщенным основанием; теменной треугольник черный, блестящий. Высота головы в профиль превышает ее длину; высота щек составляет 0,2—0,3 высоты глаза. Лоб слегка выступающий (рис. 1, 1), с параллельными боковыми краями; его длина в 1,2 раза превосходит ширину на уровне

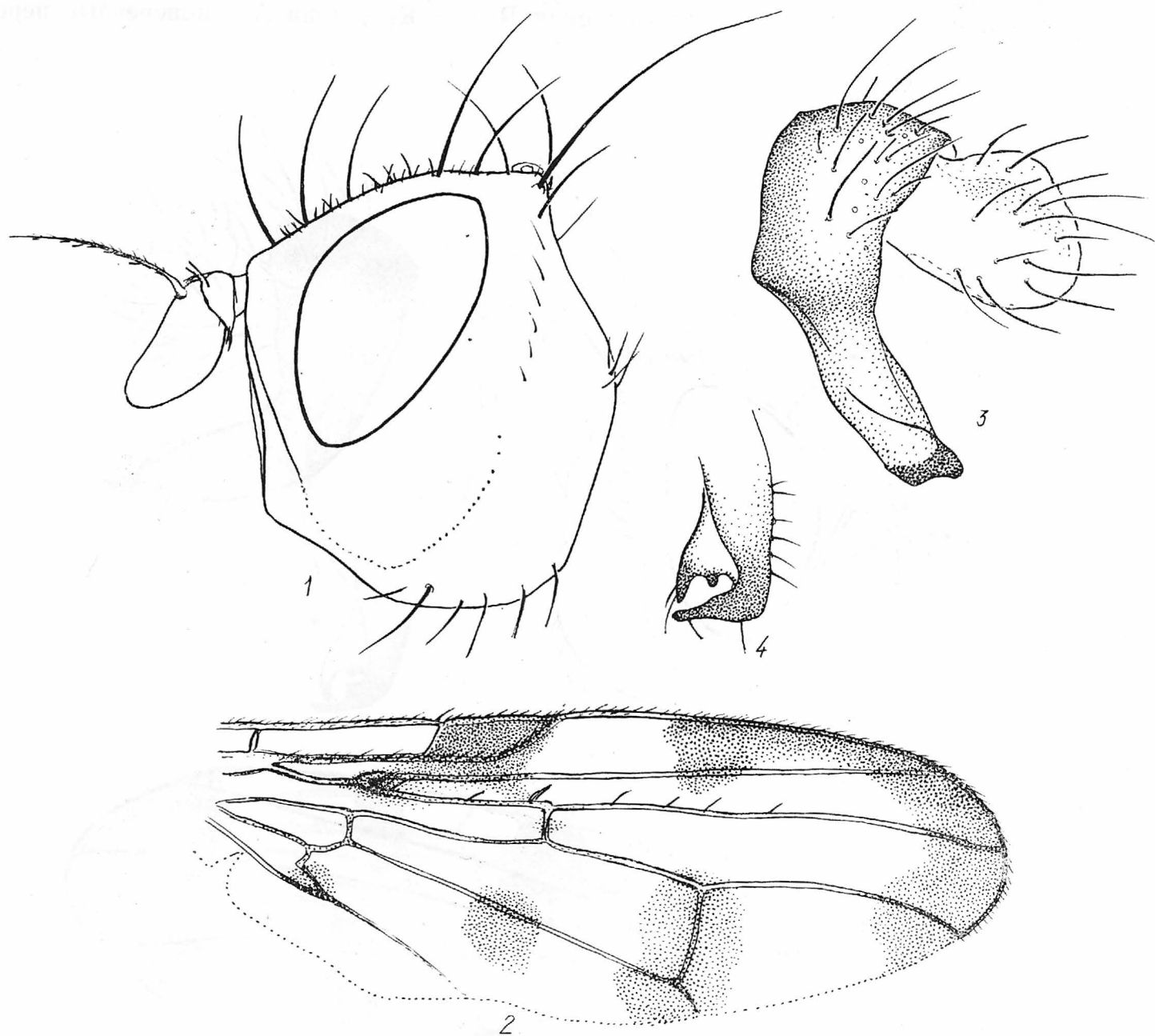


Рис. 5. *Trypeta flaveola* Соq.:

1 — голова сбоку; 2 — крыло; 3 — гениталии ♂ сбоку; 4 — зацепки.

переднего края. Лицо прямое, не скошено назад к нижнему краю; генальная щетинка расположена под глазом, немного впереди от его заднего края. Длина усиков составляет 0,8 высоты лица; усиковые ямки неглубокие.

Среднеспинка желтая полностью или с буроватыми расплывчатыми пятнами, в слабом светлом налете и преимущественно в светлых волосках, у голотипа (♂) и 3 ♀ с четким маленьким треугольным черным пятнышком на задней поверхности закрыловых бугорков. Щиток и посткутеллум желтые; метанотум по бокам черный, посередине широко желтый. Стерноплевры в нижней части в густых золотисто-желтых волосках, более длинных у ♂.

Ноги желтые; бедра всех ног у ♂ несколько утолщены.

Крыло (рис. 1, 2) с 3 узкими поперечными желтовато-бурими перевязями; R_{4+5} сверху со щетинками, далеко заходящими за среднюю поперечную жилку. Основание крыла желтоватое, с темно-бурым маленьким пятном в месте разветвления R_{2+3} и R_{4+5} и более светлым бурым пятном по краю анальной ячейки. Перевязь, проходящая через среднюю поперечную жилку, немного не достигает заднего края крыла. Субко-

стальная ячейка желтая, бурая лишь на самой вершине. Субапикальная перевязь, проходящая через заднюю поперечную жилку, доходит до заднего края крыла, у голотипа прервана на уровне R_{4+5} . Апикальная перевязь узкая, заходит назад за M_{1+2} .

Брюшко желтое; 5-й тергит у ♂ в 1,4 раза длиннее 4-го.

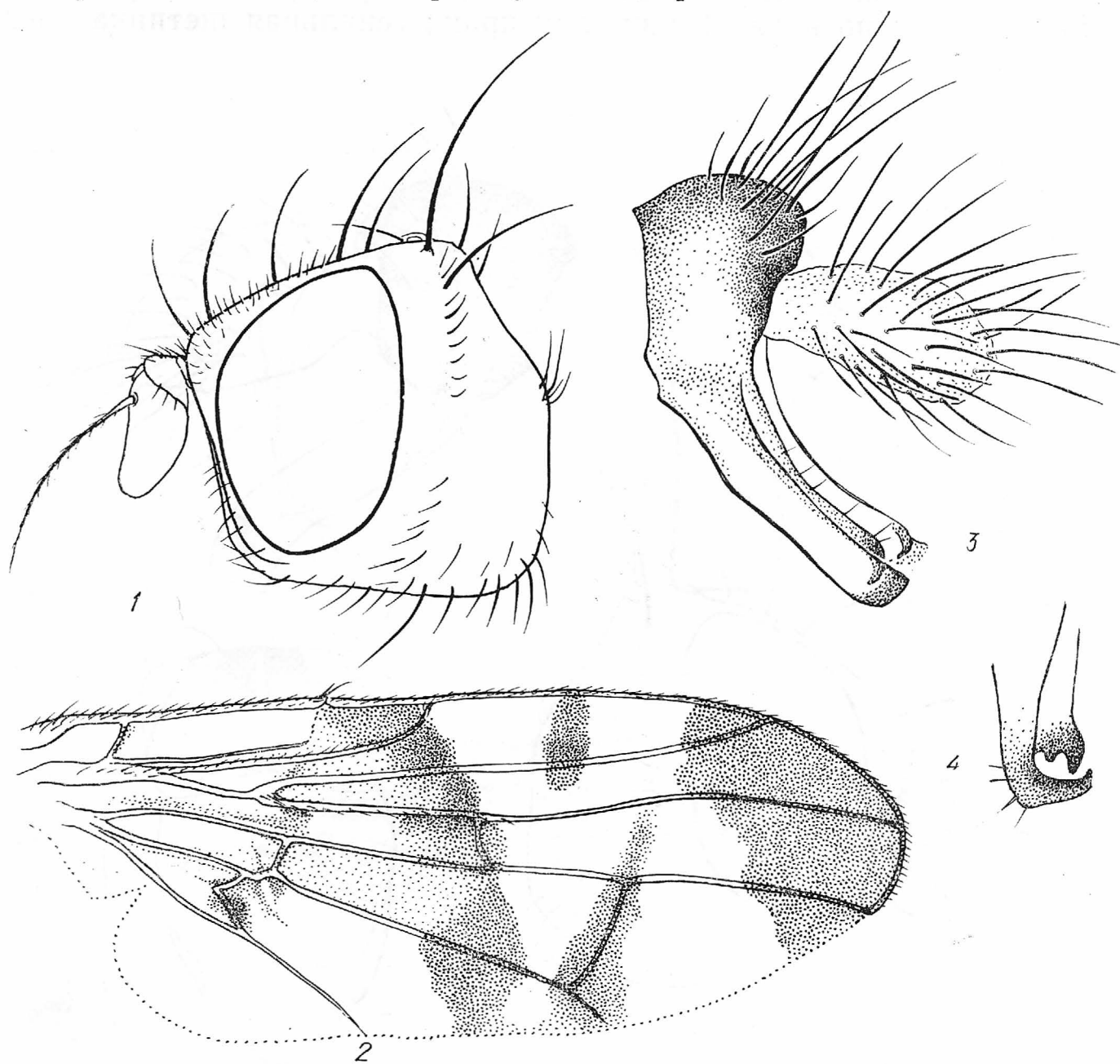


Рис. 6. *Trypeta immaculata* Мсг.

1 — голова сбоку; 2 — крыло; 3 — гениталии ♂ сбоку; 4 — зацепки.

Гениталии ♂ (рис. 1, 3, 4): эпандрий светло-желтый, в буровато-желтых волосках; сурстили удлиненные, узкие, с широко темно-бурой вершиной; их вершинный край глубоко вырезан. Сильно удлиненный медиальный зубец зацепок значительно длиннее маленького латерального. Проктитер широкий, желтый в буровато-желтых волосках. Базальный членик яйцеклада ♀ короткий и широкий; его длина равна длине предыдущего тергита.

Длина тела 5,3—6,7 мм.

Trypeta (Trypeta) artemisiae Fabricius, 1794. Распространение. СССР: европейская часть (юг Эстонии, Ленинградская, Кировская обл.); Казахстан (Семипалатинская, Восточно-Казахстанская обл.); Киргизия; Алтайский край (Телецкое озеро); юг Восточной Сибири (Иркутск, Бурятия, Читинская обл.); центральная Якутия; Дальний Восток (Амурская обл., Хабаровский край: низовья Амура, Приморский край, Сахалин, Кунашир). Зап. Европа, Монголия, Япония.

Trypeta (Trypeta) basifasciata Richter et Kandybina, sp. n.

Материал. Голотип ♂, Сахалин, Новоалександровск, 3.07.1973 (Каспарян).

Голова, усики и щупики желтые; ариста бурая, с желтым утолщенным основанием; теменной треугольник черный, блестящий. Высота головы в профиль превышает ее длину; высота щек составляет 0,2 высоты глаза. Лоб не выступающий (рис. 3, 1), с параллельными боковыми краями; его длина в 1,1 раза больше ширины у переднего края. Лицо прямое, не скошено назад к нижнему краю; генальная щетинка распо-

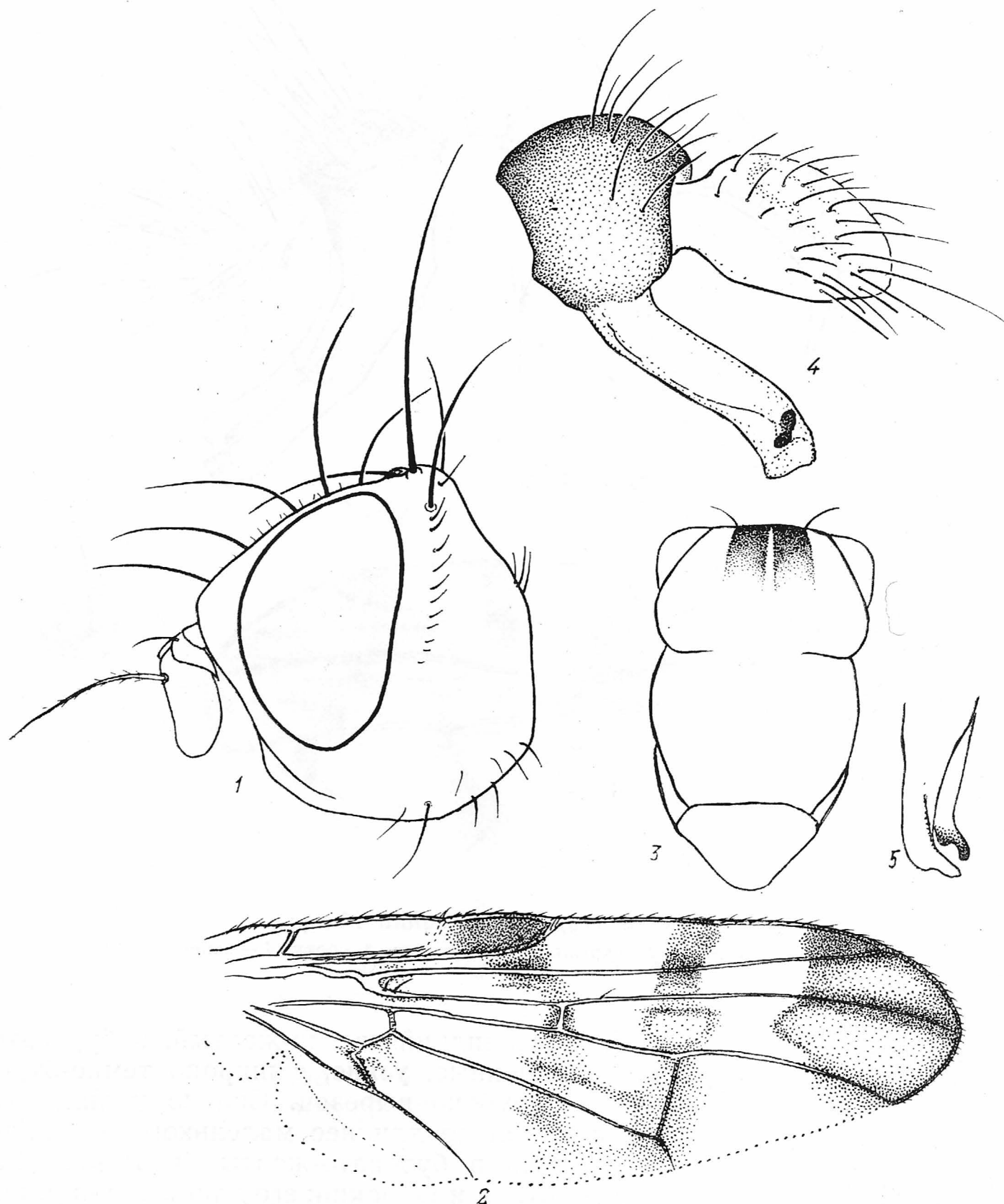


Рис. 7. *Trypeta quadrangulifer* sp. n.:

1 — голова сбоку; 2 — крыло; 3 — среднеспинка; 4 — гениталии ♂ сбоку; 5 — зацепки.

ложена под глазом, кпереди от его заднего края. Длина усиков составляет 0,8 высоты лица; усиковые ямки довольно глубокие.

Среднеспинка красновато-желтая, плечевые бугорки бледно-желтые. Среднеспинка вдоль середины с нечеткими широкими буроватыми полосами, покрытыми светлым налетом; они разделены узкой желтой полосой и доходят почти до щитка. Щиток и постскутеллум желтые; метанотум черный, блестящий, с прерванной узкой желтой линией вдоль середины. Стерноплевры в нижней части в редких бурых волосках.

Ноги желтые.

Желтовато-бурый рисунок крыла (рис. 3, 2) сходен с таковым у *T. trifasciata* Shir. Основание крыла желтоватое, с бурой полосой, проходящей через место разветвления R_{2+3} и R_{4+5} и анальную ячейку. Проксимальная 1/3 субкостальной ячейки желтая; R_{4+5} сверху с редкими щетинками, не достигающими средней поперечной жилки. Широкая поперечная перевязь проходит от дистальных 2/3 субкостальной ячейки

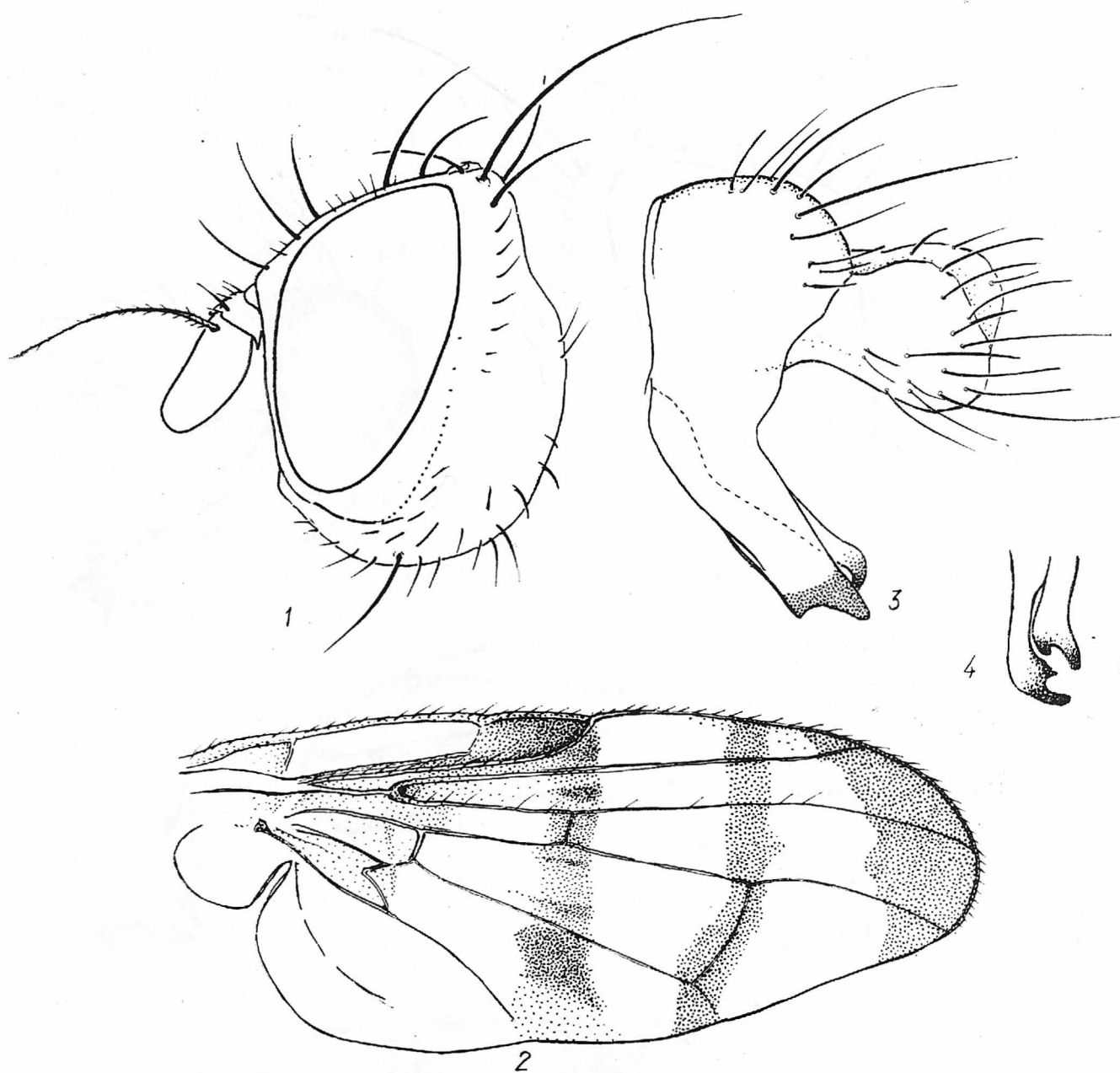


Рис. 8. *Trypeta trifasciata* Shir.:

1 — голова сбоку; 2 — крыло; 3 — гениталии ♂ сбоку; 4 — зацепки.

через среднюю поперечную жилку и немного не доходит до заднего края крыла. Апикальное пятно широкое, заходит назад за M_{1+2} , в пределах 1-й заднекрайней ячейки с косо срезанным проксимальным краем. Пятно в передней радиальной ячейке не соединяется с апикальным пятном и, сужаясь, заходит в заднюю радиальную ячейку почти до R_{4+5} . Большое пятно вдоль задней поперечной жилки заходит в 1-ю заднекрайнюю ячейку.

Брюшко буровато-желтое, в желтых волосках; 5-й тергит у ♂ в 1,4 раза длиннее 4-го.

Гениталии ♂ (рис. 3, 3, 4): эпандрий желтовато-бурый, в бурых волосках; сурстили короткие и широкие, желтовато-бурые, с темно-бурым косо срезанным вершинным краем; медиальный зубец зацепок умеренно удлинен, значительно длиннее очень короткого латерального; проктигер умеренно широкий.

Длина тела 3,3 мм.

Trypeta (Trypeta) binotata Zia, 1938. М а т е р и а л. ♂, Читинская обл., станция Ингода, пойма р. Ингода, 7.07.1971 (Рихтер); ♂, Камчатская обл., Петропавловск-Камчатский, 10.06.1911 (Солдатов); ♀, Приморский край, Ильинка, оз. Ханка, 25.07.1969 (Кандыбина); ♀, Влади-

восток, 20.05.1963 (Петрова); ♂, Кедровая падь, 16.06.1962 (Нарчук); ♂, Сахалин, Шебунино, 1.07.1973 (Каспарян); ♀, там же, 30.06.1968 (Нарчук); ♂, Дубовое, 1.09.1973 (Каспарян); ♂, Шикотан, Малокурильск, на свет, 18.09.1968 (Городков); ♂, 4 ♀, там же; 21.06, 20—21.08.1973 (Каспарян, Кержнер). Для фауны СССР приводится впервые. Вид был известен из Сев. Китая (Zia, Chen, 1938) и Монголии (Рихтер, 1975).

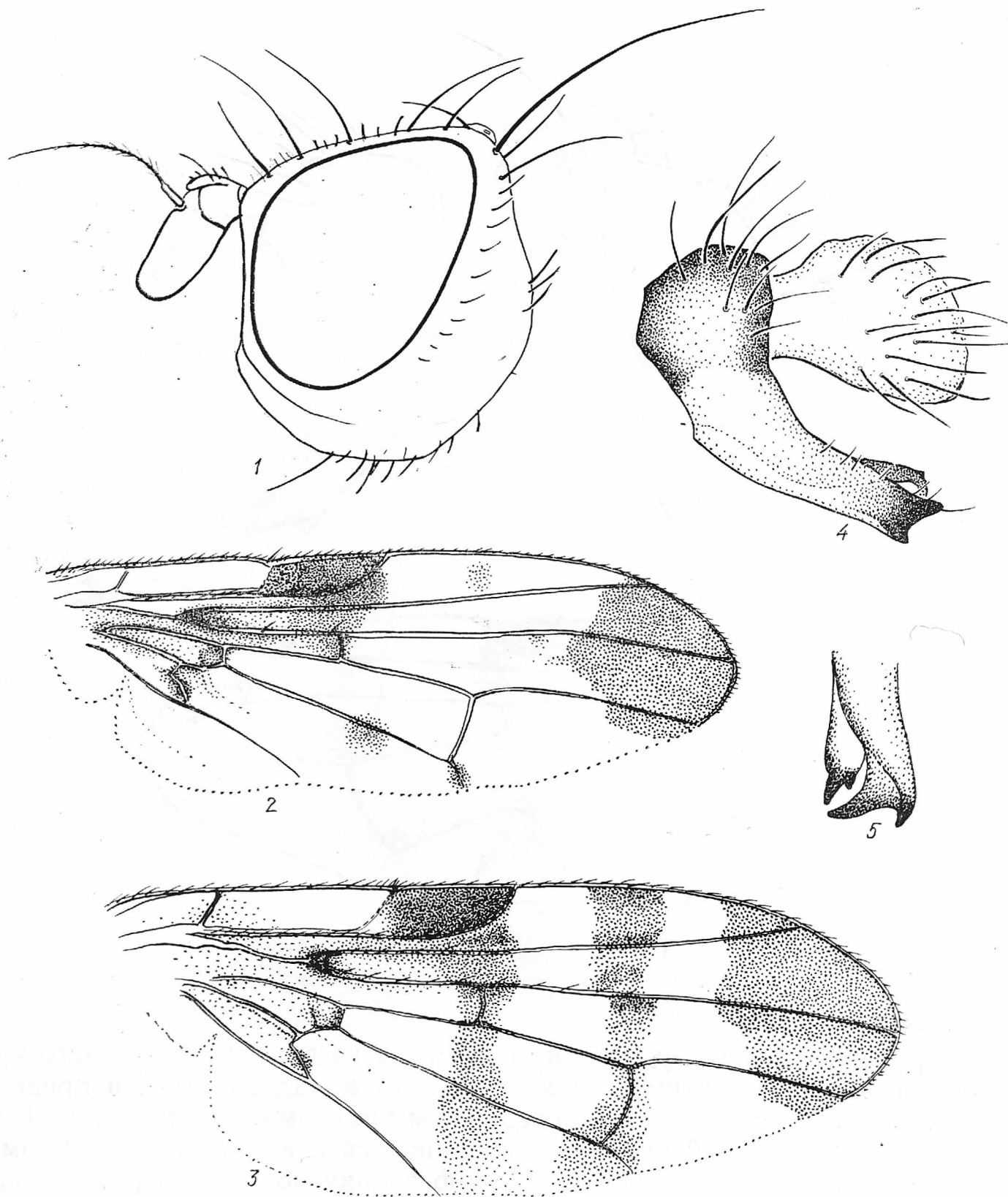


Рис. 9. *Trypeta zoe* Mg.:

1 — голова сбоку; 2 — крыло ♂; 3 — крыло ♀; 4 — гениталии ♂ сбоку; 5 — зацепки.

Trypeta (Trypeta) flaveola Coquillett, 1899. Материал 4 ♂, Командорские о-ва, о. Беринга, 5.08.1931 (Йогансен); 3 ♀, о. Медный, 29.07; 07—08.1932 (Барабаш). Вид был известен с о. Беринга и Аляски (Foote, 1960).

Trypeta (Trypeta) immaculata Macquart, 1835. Распространение. СССР: европейская часть (Ленинградская, Ярославская обл.), Хакасия, Алтайский край, Кемеровская обл., Сахалин, Курильские о-ва (Уруп, Кунашир, Шикотан). Север и средняя полоса Зап. Евпоры.

Trypeta (Trypeta) quadrangulifer Richter et Kandybina, sp. n.

М а т е р и а л. Голотип ♂, Кунашир, Дубовое, 20.07.1973 (Каспарян).

Голова, усики и щупики желтые; ариста бурая, с желтым утолщенным основанием; теменной треугольник черный, блестящий. Высота головы в профиль превышает ее длину; высота щек составляет 0,3 высоты глаза. Лоб слегка выступающий (рис. 7, 1), образует с лицом тупой угол; лицо слабо скошено назад к нижнему краю; генальная щетинка расположена на уровне заднего края глаза. Длина усиков составляет 0,8 высоты лица; усиковые ямки довольно глубокие.

Среднеспинка и щиток желтые, в светлых волосках. Среднеспинка на переднем крае вдоль середины с 2 широкими и короткими темно-бурыми блестящими полосами, разделенными узким желтым промежутком (рис. 7, 3). Постскутеллум сверху желтый, снизу бурый; метанотум желтовато-бурый.

Ноги желтые.

Крыло (рис. 7, 2) узкое, удлинненное; средняя поперечная жилка расположена на уровне места впадения R_1 в костальную жилку; R_{4+5} сверху с 1 щетинкой в основании и 1 щетинкой за поперечной жилкой. Поперечная бурая перевязь, проходящая через среднюю поперечную жилку, занимает почти всю субкостальную ячейку, за исключением ее самой проксимальной части и не доходит до заднего края крыла. Поперечная бурая перевязь, проходящая через заднюю поперечную жилку, доходит до заднего края крыла, со светлым промежутком в пределах 1-й заднекрайней ячейки. Вершинная часть анальной ячейки с расплывчатым бурым пятном. Апикальное бурое пятно широкое, заходит назад за M_{1+2} , с 2 продольными светлыми промежутками в пределах задней радиальной и 1-й заднекрайней ячеек.

Брюшко темно-желтое, преимущественно в черных волосках. 5-й тергит ♂ в 1,3 раза длиннее 4-го.

Гениталии ♂ (рис. 7, 4, 5): эпандрий бурый, в буровато-желтых волосках; сурстили удлинненные, светло-желтые, с почти прямым вершинным краем; зубцы зацепок массивные, медиальный зубец умеренно удлиннен, латеральный короткий и широкий. Проктитер широкий, светло-желтый, в буровато-желтых волосках.

Длина тела 3,7 мм.

Trypeta (Trypeta) trifasciata Shiraki, 1933. М а т е р и а л. ♀, ♂. Кунашир, Дубовое, 31.08.1973 (Каспарян); ♂, там же, 1.09.1973 (Кержнер). Р а с п р о с т р а н е н и е. СССР: Сахалин, Кунашир. Япония (Shiraki, 1933).

Trypeta (Trypeta) zoe Meigen, 1826. Р а с п р о с т р а н е н и е. СССР: европейская часть (Ленинградская обл., Крым), Амурская обл., Сахалин, Кунашир. Зап. Европа.

A Review of Trypeta Fly Species (Diptera, Tephritidae) of the USSR Fauna. Richter V. A., Kandybina M. N.—Vestn. zool., 1985, No. 1. *Heliotrypeta* subgen. n. (type-species: *Trypeta dorsocentralis* sp. n.) is established within the genus *Trypeta* Mg.—two pairs of dorsocentral bristles, one of them situated before transversal suture of mesonotum; the lower part of sternopleurae is covered with dense yellow hairs; male surstyli elongate, with apical margin deeply cut out. Above characters are peculiar for the type-species (type locality: Yakovlevka, Primorye territory). *T. basifasciata* sp. n.—similar to *T. binotata* Zia, differs from it by basal transverse band of wing and apical margin of surstyli obliquely cut off (type-locality: Novoaleksandrovsk, Sakhalin). *T. drangulifer* sp. n.—differs from *T. immaculata* Mcq. by wing-pattern, bare oral margins and two short dark brown stripes of the front margin of the mesonotum (type-locality: Dubovoye, Kunashir) A key to all nine *Trypeta* species of the USSR fauna is given. The type-material of described species is deposited in the Zoological Institute, USSR Academy of Sciences (Leningrad).

Р и х т е р В. А. К фауне мух-пестрокрылок (Diptera, Tephritidae) Монгольской Народной Республики. I.—В кн.: Насекомые Монголии, 1975, вып. 3, с. 582—602.

- Bush G. L.* The taxonomy, cytology and evolution of the genus *Rhagoletis* in North America (Diptera, Tephritidae).—Bull. Mus. Comp. Zool. Harvard Univ., 1966, 134, N 11, p. 431—562.
- Footo R. H.* The genus *Trypeta* Meigen in America North of Mexico (Diptera, Tephritidae).—Ann. Ent. Soc. Amer., 1960, 53, No 2, p. 253—260.
- Hendel E.* Trypetidae.—In: E. Lindner. Die Fliegen der palaearktischen Region. Stuttgart, 1927, 49, S. 1—221.
- Shiraki T.* A systematic study of Trypetidae in the Japanese empire.—Mem. Fac. Sci. Agric. Taihoku Univ., 1933, 3, Entomology, No 2, p. 1—509.
- Zia Y., Chen S. H.* Trypetidae of North China.—Sinensia, 1938, 9, p. 1—180.

Зоологический институт АН СССР

Получено 03.06.83

УДК 576.895.42

Г. И. Гуца, А. В. Харадов

НОВЫЙ ВИД РОДА *HOFFMANNINA* (ACARIFORMES, TROMBICULIDAE) ИЗ КИРГИЗИИ

До последнего времени единственным представителем рода *Hoffmannina* в фауне Киргизской ССР оставался *H. armata* (Schluger et Bibicova, 1959), описанный по личинкам, снятым К. Ф. Кудрявцевой с серебристой полевки в урочище Турасу близ оз. Иссык-Куль (Шлугер, Бибилова, 1959).

При обработке краснотелок, собранных в 1982 г. на территории Сары-Челекского государственного заповедника, были зарегистрированы находки нового вида рода *Hoffmannina*, описание которого приводится ниже.

Hoffmannina tshatkalica Hushcha et Kharadov, sp. n. (рис. 1, 2)

Материал*. Голотип — препарат № 252^a 25.03.1983 Сары-Челекский заповедник, КиргССР, *Alticola argentatus*, Col. Харадов А. В. — 1 L. Паратипы — препараты № 252^b — 2 LL; № 250 — 2 LL № 251 — 1L; № 254^a — 1 L, № 254^b — 1 L, № 254^b — 4 LL; обозначения те же, что на голотипе.

Хозяин: горная серебристая полевка (*Alticola argentatus*). Локализация: внутренняя поверхность ушной раковины. Место обнаружения: Киргизская ССР, Ошская обл., Сары-Челекский государственный заповедник.

Название вида — *tshatkalica* — дано по названию Чаткальского горного хребта, в отрогах которого расположен заповедник (terra typica).

Диагноз: SIF=7BS—B—3—2.1.1.1—1000; fPp=B—B—B.B.B; fsp=7.7.7; fCx=1.1.1; fSt=2.2; fBt=b.b.b; (ST, pST, PT', PT'')=N; fSc=PL>PPL>AM>AL; Ip=1047 (1021—1121); fD=2H—10(8—11). 8(9).8(6—7).8(6).8.4(6).4.2=54(44—54); fV=16.6.4.10 и 6.4.2=48(46—56); NDV=102 (92—104).

Тело личинки округленно-овальное с хорошо выраженной штриховкой. Длина идиосомы — 391 (295—460), ширина — 291 (229—334) мкм. Глаза парные, расположены на окулярной пластинке, крупные (диаметр переднего глаза 14, заднего — 11 мкм). Гнатосома длиной 146, шириной (между гнатобазальными щетинками) — 68 мкм. Базальный членик хелицеры (41×33 мкм) формой близок к кубической, покрыт четкой пунктировкой, на дорсальной поверхности несет гребень. Дистальный членик (хелостиль) длиной 41 мкм оканчивается обычной «треуголкой». Гнатобаза относительно широкая с четкой пунктировкой, заднебоковые края утолщены, задний край сужен и погружен под кутикулярные покровы. Щетинка гнатококсы длиной 52 мкм, опущена длинными тонкими ресничками. Членики пальп покрыты пунктировкой. Бедро округленное, несет густоопушенную тонкими ресничками щетинку длиной 38 мкм.

* Типовой материал хранится в коллекциях Института зоологии им. И. И. Шмальгаузена АН УССР (в том числе голотип) и Института биологии АН КиргССР (Фрунзе).