

УДК 595.786

А. В. Свиридов

НОВЫЙ ВИД СОВКИ ИЗ СЕВЕРНОГО ПРИАМУРЬЯ  
(LEPIDOPTERA, NOCTUIDAE)

Во время работы Байкало-Амурской экспедиции Московского университета в среднем течении р. Селемджи (Амурская область) был обнаружен новый своеобразный вид совки. Единственная самка этого вида прилетела на свет кварцевой лампы на окраине пос. Селемджинск на опушке березово-лиственничного леса. Рядом располагалась прирусловая растительность ручья, метрах в 200 — тополево-чозениевый лес на берегу реки. Среди сопутствующей феногруппы бабочек были следующие виды: *Diarsia dewitzi* Graes., *Xestia subgrisea* Stgr., *X. tecta* Hb., *Chasminodes sugii* Kon.

Голотип нового вида хранится в Зоологическом музее Московского университета.

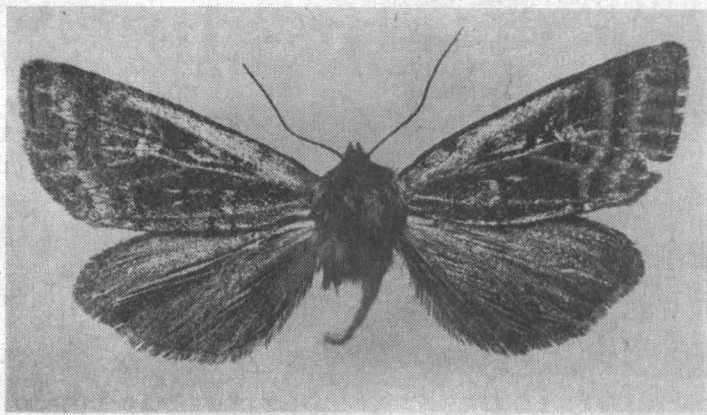
*Xestia selemdzhinka* \* Sviridov, sp. n.

Материал. Голотип ♀, Амурская обл., пос. Селемджинск, 30.08.1976, А. Свиридов.

Близок к *X. tecta*, отличается от него рядом признаков, среди которых наиболее существенны отличия в форме передних и задних крыльев, окраске и ряде элементов крылового рисунка.

Тело бабочки темно-коричневое, волоски на нем более прилегающие, чем у *X. tecta*. Усики нитевидные, с мелкими волосками. Размах крыльев 37 мм (рисунок).

Передние крылья, в отличие от *X. tecta*, значительно сужены к вершине. Они темно-коричневые со светло-серыми и отдельными почти черными элементами рисунка. Светло-серые элементы образованы блестящими, почти белыми при увеличении небольшими чешуйками. Бахро-



*Xestia selemdzhinka* sp. n., ♀

ма темная, на ней при увеличении обнаруживаются как темно-коричневые, так и светлые и двуцветные чешуйки. Базальная часть крыла серая, с темно-коричневым затемнением. 1-я поперечная линия намечена лишь в виде неясного штриха на костальном крае. 2-я поперечная линия значительно сильнее, чем у *X. tecta*, скошена к внешнему краю. У *X. tecta*

\* От географических названий — р. Селемджа, пос. Селемджинск (означает — жительница Селемджи).

она отходит под прямым углом, а у *X. selemdzhinka* sp. n.— под тупым. Она почти черная, с внутренней стороны четко оторочена серым. Против круглого пятна она имеет разрыв. Клиновидное пятно — в тонкой темной оторочке. Оно не расширяется к основанию, равномерное по ширине, узкое. Круглое пятно — светло-серое, оно открыто в осветленный костальный край, каплевидное, четко оторочено по основной, задней и внешней стороне почти черной линией. Оторочка непосредственно прилегает к кубитальной жилке. Между круглым и почковидным пятнами имеется затемнение, которое может быть в форме х-образной фигуры. Почковидное пятно затемнено внутри. Оно с тонкой светло-серой обводкой. Его передний край как бы срезан, и оно здесь несколько островато вытянуто в сторону вершины. Жилки на темно-коричневом фоне срединного поля явственно осветлены. 3-я поперечная линия темная, по осветленным жилкам разорвана, начинается над почковидным пятном и изогнута, как у *X. tecta*. Зубчатости, как у *X. tecta*, она не имеет, однако ее средние элементы слабо изогнуты, образуя полулунья. Снаружи от нее имеется четкая светлая оторочка. Между 3-й поперечной и подкраевой линиями на темном фоне по жилкам проходит ряд светлых точек. Подкраевая линия нечетко и широко оторочена с внутренней стороны светлым. Она представлена рядом почти черных точек между жилками. От них к внешнему краю тянутся неясные треугольной формы затемнения. Терминальная линия темно-коричневая.

На исподе передних и задних крыльев полулунные дискальные пятна, в отличие от *X. tecta*, выражены слабо. 3-я поперечная линия снизу выражена только на костальном крае. У *X. tecta* она хорошо выражена, хоть и размыта, но не выражена на костальном крае.

Задние крылья одноцветно темно-коричневые. В отличие от *X. tecta*, они значительно вытянуты и сужены. Их костальный край несколько изогнут к вершине. Под вершиной на внешнем крае слабо выраженная выемка.

**A New Species of Noctuid Moth (Lepidoptera) from the Northern Amur Area.** Sviridov A. V.— Vestn. zool., 1984, No. 5. *Xestia selendzhinka* Sviridov, sp. n.— similar to *X. tecta* Hb., differs in narrower, elongated fore- and hindwing, dark-brown colour and some minor wing-pattern peculiarities. Type-material: holotype ♀, Amur distr., Selemdzhinsk, 30.08.1976, A. Sviridov leg. (deposited in Zoological Museum, Moscow State University).

Зоологический музей МГУ

Получено 12.07.83

УДК 595.789

А. В.-А. Крейцберг

## PARNASSIUS LOXIAS (LEPIDOPTERA, PAPILIONIDAE) НА ТЕРРИТОРИИ СССР

В 1980 и в 1982 гг. в 70 км к западу от пика Победы, вблизи населенного пункта Ташкоро была собрана небольшая серия *Parnassius loxias* Püngeler, 1901, который до настоящего времени не был известен с территории Советского Союза. Хотя в каталоге Ю. П. Коршунова (1972, с. 143) этот вид приводится под номером 82 (виды, нахождение которых на территории СССР не подтверждено, в каталоге не пронумерованы) с примечанием: «Описан с хр. Кокшаалтау из долины Сарыджаса-Аксу», фактическими основаниями для включения его в состав фауны СССР этот автор не располагал (личное сообщение); лишено оснований и приведение *P. loxias* для Киргизии (Askery, 1975, p. 89). Сравнение собранной серии с топотипами *P. loxias loxias* коллекции Зоологического института АН СССР показало ее отличие от номинативного подвида; описание нового подвида приводится ниже. Типовой материал хранится в коллекциях