

В. Е. Пичка

НОВЫЕ ДЛЯ ФАУНЫ СССР ВИДЫ ПАУКОВ

В коллекции пауков из окр. г. Воронежа, собранной К. В. Скуфьным с помощью ловушек Барбера в мае — октябре 1962—1964 гг. и переданной нам на определение, было обнаружено 5 новых для фауны СССР видов из семейств Linyphiidae и Micryphantidae, которые упомянуты нами в более ранней публикации (Пичка, Скуфьин, 1981) в региональном списке видов.

Поскольку идентификация мелких пауков этих семейств затруднена из-за необходимости использования большого набора признаков, включая внутреннее строение генитального аппарата, считаем необходимым привести обнаруженные виды в отдельном сообщении с некоторыми замечаниями по их морфологии.

Автор благодарит К. В. Скуфьина за материал.

LINYPHIIDAE

Aprolagus beatus (O.P.-C.). М а т е р и а л: 1 ♂, 20.VI 1962; 2 ♂, 23.VI 1963, сосновое насаждение среднего возраста на песчаном ровном месте в 200 м от правого берега р. Усмань, в 20 км к северу от г. Воронеж (пос. Вeneвитино).

С а м е ц. Длина тела 1,7 мм. Общий цвет карапакса бурый, его края, срединная борозда и мускульные линии слегка затемнены. Вокруг глаз темный пигмент. Грудной щит темно-бурый с черной каймой по краю, прилегающему к гнатококсам и коксам первой пары ног. Нижняя губа темно-бурая. Членики пальпуса, кроме колена, вентральная сторона которого светлая, полностью затемнены. Голень педипальпы с двумя апофизами, наружный из которых вытянут и заострен. Диагностическим признаком вида служит форма lamella characteristica (рис. 1). Все членики ног светло-желтые. Опистосома темно-бурая, но несколько светлее грудного щита.

Вид зарегистрирован только в Англии и Чехословакии.

Volyphantes cf. *crucifer* (M e n g.). М а т е р и а л: 1 ♀, 1.VI 1962; 1 ♀ 21.V 1963; сосновое насаждение среднего возраста на песчаном ровном месте, в 200 м от правого берега р. Усмань, в 20 км к северу от г. Воронеж (пос. Вeneвитино).

Наши экземпляры в общем соответствуют подробному описанию самки этого вида в работе Виле (Wiehle, 1956). Отличие состоит в положении резервуаров семеприемников. На препаратах эндегины особей нашей коллекции они обращены вогнутостью не медианно, как на рисунке Виле (Fig. 270), а латерально (рис. 2).

V. crucifer зарегистрирован в ряде стран Северной, Средней и Юго-Восточной Европы. По свидетельству Виле, он широко распространен на территории ГДР, где заселяет сухие, светлые сосновые леса.

Leptyphantes flavipes (B l a c k w.). М а т е р и а л: 2 ♀, 5 ♂, 1.VI 1962, сосновое насаждение среднего возраста на песчаном ровном месте, в 200 м от правого берега р. Усмань, в 20 км к северу от г. Воронеж (пос. Вeneвитино); 1 ♀, 19.IX 1962; 5 ♀, 1 ♂, 8.X 1962; средневозрастная порослевая дубрава с лещиной в подлеске и костром в покрове, на правом берегу р. Воронеж, в 1,5—2 км от реки (лес «Долгий» в 5 км от южной окраины г. Воронеж); 1 ♂, 7.VIII 1963, дубовое насаждение среднего возраста на надпойменной холмистой террасе с супесчаной почвой в 20 км к северу от г. Воронеж (пос. Вeneвитино); 1 ♀, 20.IX 1964, лесополоса вдоль полотна железной дороги, плотная, непродуваемая, состоящая из клена, боярышника, жимолости, вблизи станции Боево.

Самки *L. flavipes* легко опознаются по круглой форме пластинки эпигины, прикрывающей ямку почти полностью (рис. 3). Самцов этого вида можно отличить от близкого вида *L. mengei* Kulsz. по тонкому и острому зубцу парацимбиума.

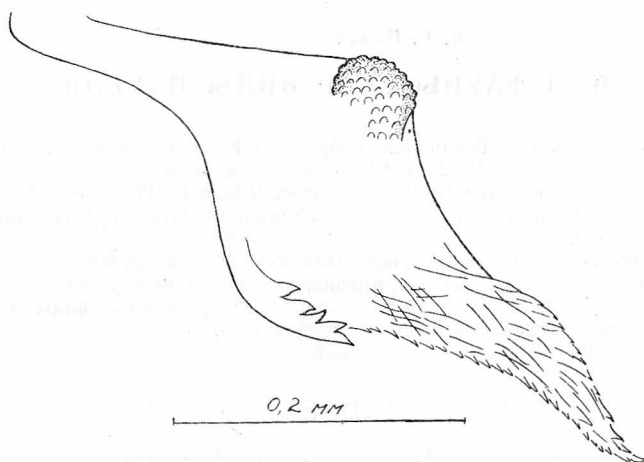


Рис. 1. *Lamella characteristica* педипальпы самца *Aprolagus beatus* (O.P.-C.).

Вид известен в Западной и Средней Европе, где встречается обычно во влажных лесах под листьями и слоем детрита, может заходить в пещеры (Wiehle, 1956).

Macrargus carpenteri (Camb.) М а т е р и а л: 2 ♀, 1.VI 1962; 4 ♀, 1 ♂, 10.VI 1962; 2 ♀, 8.V 1963; 1 ♀, 21.V 1963, сосновое насаждение среднего возраста на песчаном ровном месте в 200 м от правого берега р. Усмань, в 20 км к северу от станции Сомово (пос. Веневитино); 2 ♀ 20.XI 1962, сосновое насаждение среднего возраста (ст. Сомово) в 15 км к северо-востоку от г. Воронеж; 1 ♀, 18.XI 1962; 3 ♂, 2.XII 1962; 2 ♀

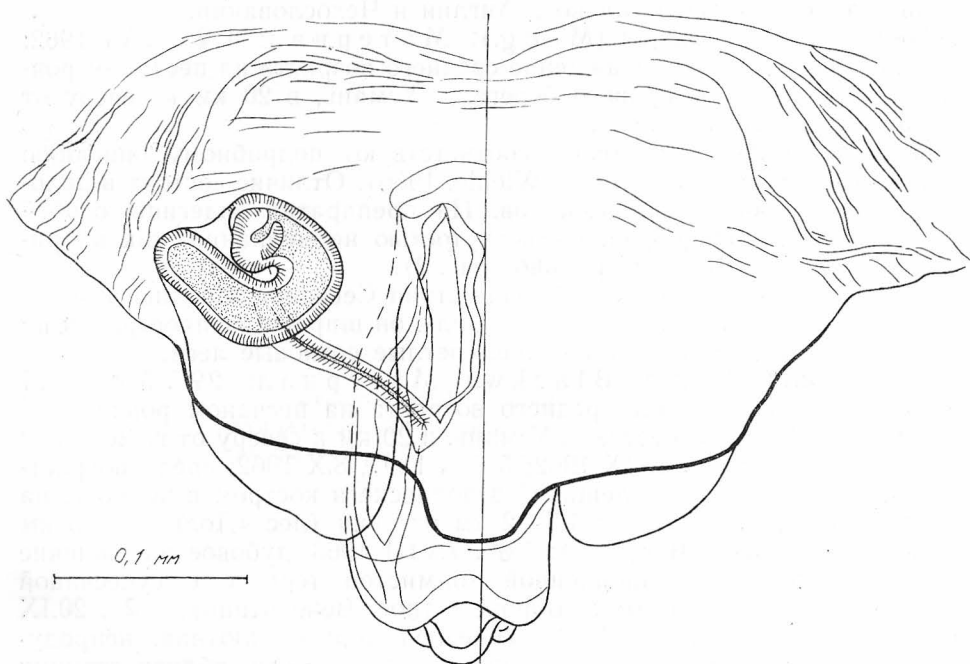


Рис. 2. Эндегина *Bolyphantes cf. crucifer* (Meng.).

1 ♂, 4.V 1963; 1 ♀, 4.VII 1963; 4 ♀, 1 ♂, 15.XI 1963, суборь в 25 км к северу от г. Воронеж, Усманский бор (ст. Синицино).

Вид близок к *Macrargus rufus* (Wider). Для фауны ГДР Виле приводит его как *Macrargus rufus carpenteri* (C a m b r), отмечая более

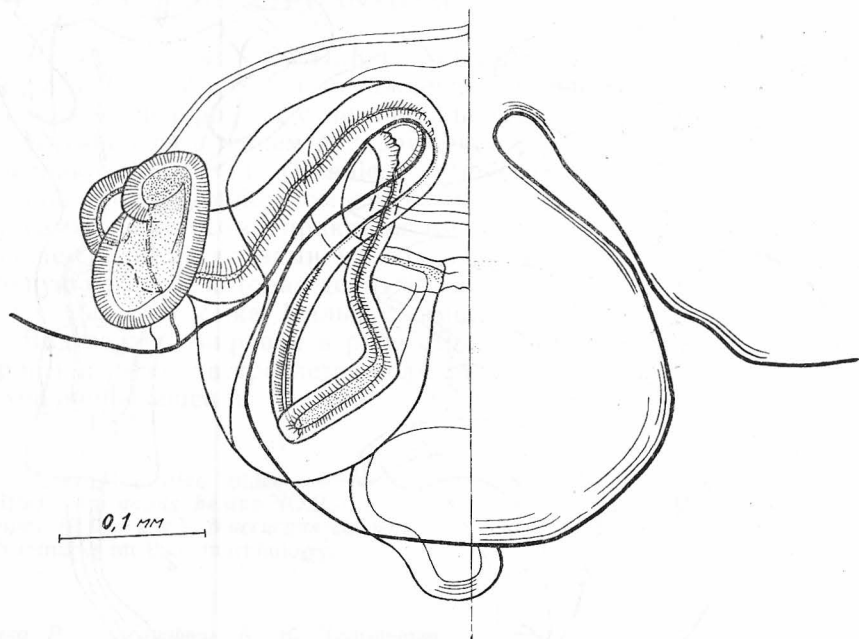


Рис. 3. Эпигина *Leptyphantes flavipes* (Blackw.).

темную окраску вариации, незначительные ее размеры в сравнении с основной формой и приуроченность к более сухим местообитаниям (Wiehle, 1956).

В нашей коллекции имеются как *M. carpenteri* из сухих сосновых лесов, так и *M. rufus* из более влажных — дубовых. В пробах, взятых в субори вблизи ст. Синицино, представлены оба вида. Наряду с 2 ♀ и 2 ♂ *M. rufus* были обнаружены 8 ♀ и 5 ♂ *M. carpenteri*.

Длина тела имеющихся у нас самцов и самок *M. carpenteri* 2,8 мм; *M. rufus* 3,5—3,6 мм. В пальпуре самца характерна форма латерального апофиза. У *M. carpenteri* в отличие от *M. rufus*, концевая часть его закруглена и не имеет резкого перегиба (рис. 4, 5, 1). Форма эпигины наших экземпляров соответствует изображению ее у Виле (S.90, Fig. 148), но на препаратах эндегины скапус представляется почти полностью расправленным (рис. 5, 2 сравнить с Wiehle, 1956, S.90, Fig. 149).

Значительное количество собранных особей *M. carpenteri* говорит об обычности данного вида на обследованной территории. Тот факт, что до настоящего времени вид зарегистрирован только в Англии, Швеции и ГДР, где встречается повсеместно, может быть

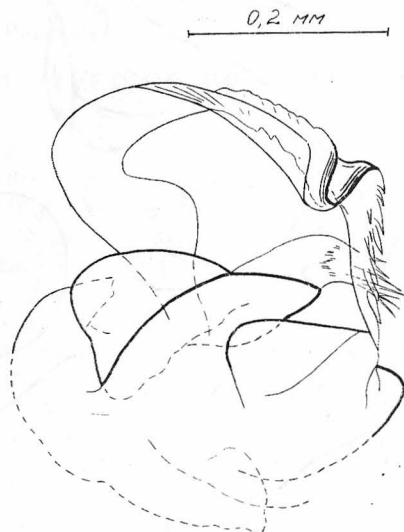


Рис. 4. Латеральный апофиз педиальпы самца *Macrargus rufus* (Wider.).



Рис. 5. *Macrargus carpenteri* (Camb.):
1 — педипальпа самца; 2 — эндегина.

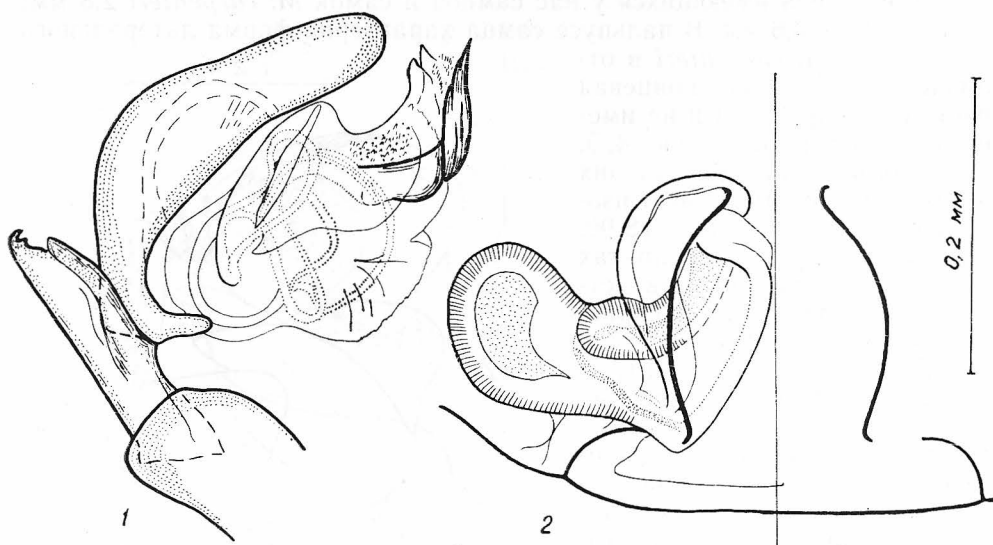


Рис. 6. *Pelecopsis radicola* (L.K.):
1 — педипальпа самца; 2 — эпигина.

объяснен только тем обстоятельством, что наши предшественники не всегда отличали его от близкого вида *M. rufus*.

MICRYPHANTIDAE (= ERIGONIDAE)

Pelecopsis radicolica (L.K.). М а т е р и а л: 1 ♀, 3 ♂, 11.VII 1963, 2 ♀, 7.VIII 1963, дубовое насаждение среднего возраста на надпойменной холмистой террасе с супесчаной почвой.

Имеющиеся в нашем распоряжении особи полностью соответствуют описанию вида у Виле (Wiehle, 1960). Красновато-бурый щиток на дорсальной стороне опистосомы у самки прикрывает две трети тагмы, а у самца опистосома прикрыта им почти полностью. Теменной бугор с задне-средними глазами на головном возвышении самца имеет продольную борозду, которая делит его на две части. От боковых глаз назад идет глубокая выемка. Пальпус самца: рис. 6, 1, эпигина: рис. 6, 2.

Вид зарегистрирован в ряде стран Северной, Средней и Восточной Европы, но всюду встречается редко. Пауков находили во мху, на сырых, но хорошо освещенных местах.

SUMMARY. Five spider species are for the first time communicated for the USSR territory: *Aprolagus beatus* (O.P.-C.), *Bolyphantes* cf. *crucifer* (M eng.), *Leptyphantes flavipes* (B l a c k w.), *Macrargus carpenteri* (C a m b r.) and *Pelecopsis radicolica* (L.K.) with remarks on their morphology.

Пичка В. Е., Скуфьин К. В. Дополнение к фауне пауков Воронежской области.— Вестн. зоологии, 1981, № 6, с. 7—15.

Wiehle H. Spinnentiere oder Arachnoidea. X. Linyphiidae (Baldachinspinnen).— Jena: Gustav Fischer Verl., 1956.— 337 S.— (Die Tierwelt Deutschlands und der angrenzenden Meeresteile; T.44.).

Wiehle H. Spinnentiere oder Arachnoidea (Araneae). XI: Micryphantidae — Zwergspinnen.— Ibid, 1960.— 620 S.— T. 47.

Институт зоологии им. И. И. Шмальгаузена
АН УССР

Поступила в редакцию
3.XI 1981 г.

УДК 595.789 LYCAENIDAE 591 (4—015).152

Ю. П. Некрутенко

РЕВИЗИЯ РОДА *HYRCANANA* (LEPIDOPTERA, LYCAENIDAE)

Голубянки, относимые в современной литературе к роду *Hyracanana*, Bethune-Baker, 1914 (Коршунов, 1972, с. 360; Eckweiler, Hofmann, 1980, S. 16) настолько неоднородны по внешности и, в особенности, по признакам генитального аппарата, что среди них явственно намечаются три гомогенные группы, разрыв между которыми указывает на принадлежность к различным таксонам родового ранга. В связи с этим возникает необходимость установления круга видов, которые могут быть включены в род *Hyracanana* и определения родовой принадлежности тех, которые из него выпадают. В настоящей статье на основании анализа всех первичных литературных источников и доступных коллекционных материалов обосновывается ограничение таксономического объема рода *Hyracanana*. Остальные виды, относимые к родам *Phoenicurusia* Verity, 1943 и *Athamanthia* Zhdanko, 1983, будут рассмотрены особо. Статус этих таксонов родовой группы (роды или подроды *Lycena* F.) целиком зависит от установки ревизирующего; различия между ними показаны в приводимой ниже таблице.