

УДК 595.753

ОБЗОР ВИДОВ ЦИКАДОВЫХ РОДА ЭЛУРОПСИС — *AELUROPSIS* E. M. (*AUCHENORRHYNCHA*, *ISSIDAE*)

В. Н. Логвиненко

(Институт зоологии АН УССР)

Род *Aeluropsis* E. m. выделен в самостоятельный из сборного рода *Hysteropterum* A. S. (Емельянов, 1971) с типовым видом *Aeluropsis taurica* (K u s n.). Он объединяет виды с коротким и высоким, сдавленным с боков телом и резко поперечным теменем, ширина которого в 2,5—3 раза больше длины. Передние углы характерно оттянуты, передний край лба между ними вогнутый. Кили головы, переднеспинки и щитка нерезкие, но хорошо заметные, за исключением срединного лобного кия; средний киль щитка двойной. Продольные и поперечные жилки передних крыльев килевато выступают, коленное вздутие резкое. Задние голени с двумя зубцами по наружному краю. Тека пениса без зубцов, дорсальные отростки хорошо развиты.

К роду *Aeluropsis* относятся эндемичный для Крыма *Ae. taurica* (Kusnezov, 1926), и кавказский вид *Ae. transcaucasica* Mel. (Melichar, 1914). К этому же роду следует отнести двух новых представителей из Закавказья и неописанный еще вид с Украины. Последний вид под названием *Hysteropterum tauricum* K u s n. Длабола приводит (Dlabola, 1958) для Болгарии по сборам Иосифова (Пирны, 10.VIII 1955; Караджали, 6.IX 1955 г.). Но сравнение рисунков, данных Длаболой, с котипом (в значении синтипа) *Hysteropterum tauricum* K u s n. (коллекция ЗИН, Ленинград) убеждает в ошибочности его указания. Экземпляры из Болгарии отличаются от безусловно близкого *H. tauricum* K u s n. рядом четких морфологических признаков, которые сводятся в основном к особенностям строения гениталий самца — кольцеобразно изогнутым дорсальным отросткам пениса, ровному заднему краю стилуса и широко закругленной вершиной анальной трубки.

Перечисленные структурные отличия и особенности распространения дают основания экземпляры из Болгарии и серию идентичных им экземпляров с Украины считать новым видом рода *Aeluropsis* E. m.

Голотипы новых видов хранятся в Институте зоологии АН УССР (Киев), часть паратипов — в Зоологическом институте АН СССР (Ленинград).

Aeluropsis novalis Logvinenko sp. n. (рис. 1, 5—9)

Габитуально и окраской похож на крымский вид *Ae. taurica*, (рис. 1, 1—4), но несколько мельче его и нередко более интенсивно окрашен. Тело очень короткое и высокое. Темя вогнутое, боковые края его резко ограничены, килевато приподняты, его ширина в 2,5 раза превышает длину посредине. Длина лица незначительно больше его ширины, передний край глубоко дуговидно вырезан, боковые углы оттянуты. Средний киль лба четкий, но иногда он не достигает клипеуса. Промежуточные кили лба дуговидные, нерезкие, но хорошо заметные, они начинаются от переднего края и немного не доходят до фронтоклипеального шва. Клипеус вздутый, без продольного кия. Переднеспинка трапецие-

видной формы с закругленным передним и оттянутыми задними углами, средний киль нерезкий, развит преимущественно в задней половине. Щиток несколько длиннее переднеспинки, боковые кили умеренно сглажены, средний киль состоит из двух впереди параллельных, а сзади слегка расходящихся в стороны килей. Передние крылья грубой кожистой структуры, широкие и короткие. Продольные и большинство попе-

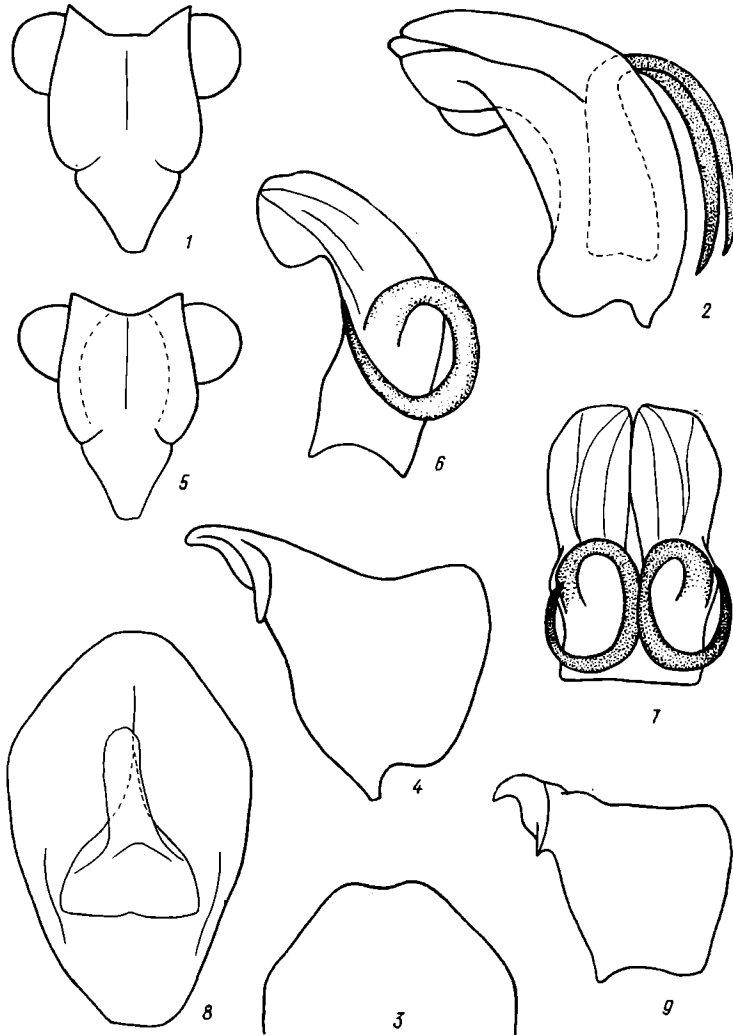


Рис. 1. *Aeluropsis taurica* (Kusn.), ♂ (1—4) и *Aeluropsis novalis* sp. n., ♂ (5—9)

1, 5 — лицо; 2, 6 — пенис сбоку; 3 — вершина анальной трубки; 4, 9 — стилус; 7 — пенис с дорсальной стороны; 8 — анальная трубка.

речных жилок килевато приподняты, некоторые из них беловатые, остальные окаймлены темно-бурым. У интенсивно окрашенных экземпляров в средней части крыла образуются обособленные темно-бурые пятна или изогнутая прерывающаяся перевязь. Низ тела и ноги буроватые, задние голени с двумя зубцами по наружному краю. Анальная трубка самца очень широкая в апикальной половине, вершина ее закруглена. Стилус почти квадратный с резко оттянутым задним наружным углом. Пенис

короткий перед вершиной заметно суженный. Дорсальные отростки сильно изогнуты, образуют почти полный круг, вершины их направлены в сторону вершины ствола, основания широко раздвинуты в стороны.

Самка очень похожа на самца, окраска такая же.

Длина тела самца 3,0—3,3, самки — 3,6—3,9 мм.

Материал: 7 ♂, 9 ♀ (голотип ♂ № 77) — УССР, Ворошиловградская обл., Меловской р-н, заповедник «Стрельцовская степь», разнотравно-злаковая растительность, 24.VIII 1955 г. (Логвиненко); 5 ♂, 9 ♀ — ст. Провалье Луганской обл. (ныне Ворошиловградская), 30.VIII 1929 г. (Талицкий).

Aeluropsis midica Logvinenko sp. n. (рис. 2)

Самец бледный, буровато-желтый, иногда с нерезкими затемнениями на надкрыльях. Темя слабо вогнутое, боковые края его слегка оттянуты. Кили лба четкие, вершины боковых килей сглажены. Боковые доли лба в бурых точках, средняя часть более или менее затемнена с парой светлых пятен посередине или без них. Клипеус выпуклый, в косых бурых полосах, продольный киль светлый. Диск переднеспинки слабо

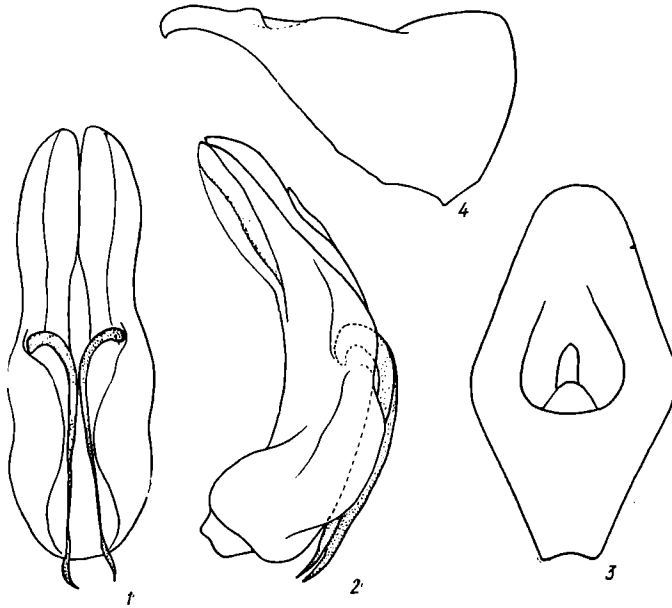


Рис. 2. *Aeluropsis midica* sp. n. ♂ :

1 — penis с дорсальной стороны; 2 — penis сбоку; 3 — анальная трубка; 4 — стилус.

вогнутый, передний край за глазами килеватый. Кили щитка сглажены. Передние крылья сзади очень широко закруглены, в ячейках местами точечно затемнены, средняя часть клавуса буроватая. Костальный край в передней половине светлый или беловатый.

Анальная трубка ромбовидная с широко закругленной вершиной, боковые края подогнуты слегка вниз. Стилус поперечный в базальной части с небольшим прогибом дорсального края перед вершиной. Пенис слабо дуговидно изогнут, боковые лопасти теки узкие, вытянутые вдоль ствола, с мелкозубчатым внешним краем. Дорсальные отростки ствола тонкие, основания их широко расставлены, вершины тонко заострены и

направлены назад. Гонопор лежит между основаниями дорсальных отростков.

Длина тела 3,4—3,7 мм.

Самка окрашена значительно интенсивнее самца. Средняя часть лба темно-бурая, светлые пятна посередине всегда хорошо выражены. Большая часть клавуса и базальная половина кориума буро-затемнены. От коленного вздутия начинается полукруглое светлое пятно, более интенсивно окаймленное сзади темно-бурым. Ячейки в апикальной части точечно затемнены или окаймлены бурым. Костальный край в передней половине светлый, листовидно расширенный, задний край в промежутках между жилками темно-бурым. Ноги почти полностью бурые.

Длина тела 4,1—4,4 мм.

Материал: 15 ♂, 14 ♀ (голотип ♂ № 94) — Нахичеванская АССР, Бузгов, злаковое разнотравье на ксерофитных склонах, 3.VII 1970 г.; 4 ♂, 3 ♀ — Билав, 30.VII 1970 г.; 4 ♂, 2 ♀ — Назарабад, на полыни (*Artemisia* sp.) и берблужьей колючке (*Alhagi* sp.), 2.VIII 1970 г.; 1 ♂, 1 ♀ — Хурс (Ордубадский р-н), 1.VIII 1970 г.; 6 ♂, 5 ♀, 4 л., — 40 км западнее Баку, Ширванская степь, солянки (*Salsola* sp.), 30.VI 1973 г.; 9 ♂, 4 ♀, 5 л., — Талыш, Диабарская котловина, астрагал кустарниковый (*Astragalus* sp.) на ксерофитных склонах, 15 и 16.VII 1970 г.

Aeluropsis karabachica Logvinenko sp. n. (рис. 3)

Самец бледный, одноцветно грязновато-желтый, иногда с более или менее затемненным клавусом и намечающейся бурой перевязью на уровне вершины клавуса. Боковые края темени слегка оттянуты, поверхность его слабо вогнута. Лобные кили нерезкие, верхние и нижние концы их сглажены. Средняя часть лба у интенсивно окрашенных особей бурая с парой более светлых пятен посередине, боковые доли светлые с бурыми точками. Переднеспинка посередине с вмятиной, передний край ее, особенно за глазами, килевато поднят. Передние крылья на вершине очень широко закруглены, задний край в промежутках между жилками буро затемнен.

Анальная трубка овальная, широко закругленная на вершине, боковые края ее широко загнуты внутрь. Стилус поперечный с сильно оттянутой вершиной, дорсальный край его с небольшим прогибом. Пенис довольно стройный, слабо дуговидно изогнутый. Тека у вершины расширена в виде треугольной лопасти, вентральный край которой мелкозубчатый. Непарное пластинчатое образование на вентральной стороне ствола широкое с круто спускающимися краями. Основания дорсальных отростков сближены, отростки постепенно заостряются к вершине, достигая основания пениса. Гонопор размещается в апикальной трети ствола.

Длина тела 3,8—3,9 мм.

Самка несколько крупнее самца, окраска ее значительно интенсивнее. Наружная часть клавуса почти вся буро затемнена. От коленного вздутия через все крыло проходит расширяющееся кверху светлое пятно, за которым сзади расположена интенсивно бурая перевязь. Буро затемнены некоторые ячейки в апикальной части крыла, иногда они в мелких бурых точках.

Длина тела 4,2—4,6 мм.

Материал: 41 ♂, 78 ♀, 6 л (голотип ♂ № 95) — АзССР., Карабахский хребет, Кюргаджи, ксерофитные склоны с астрагалом кустарниковым, 25.VII 1970 г.

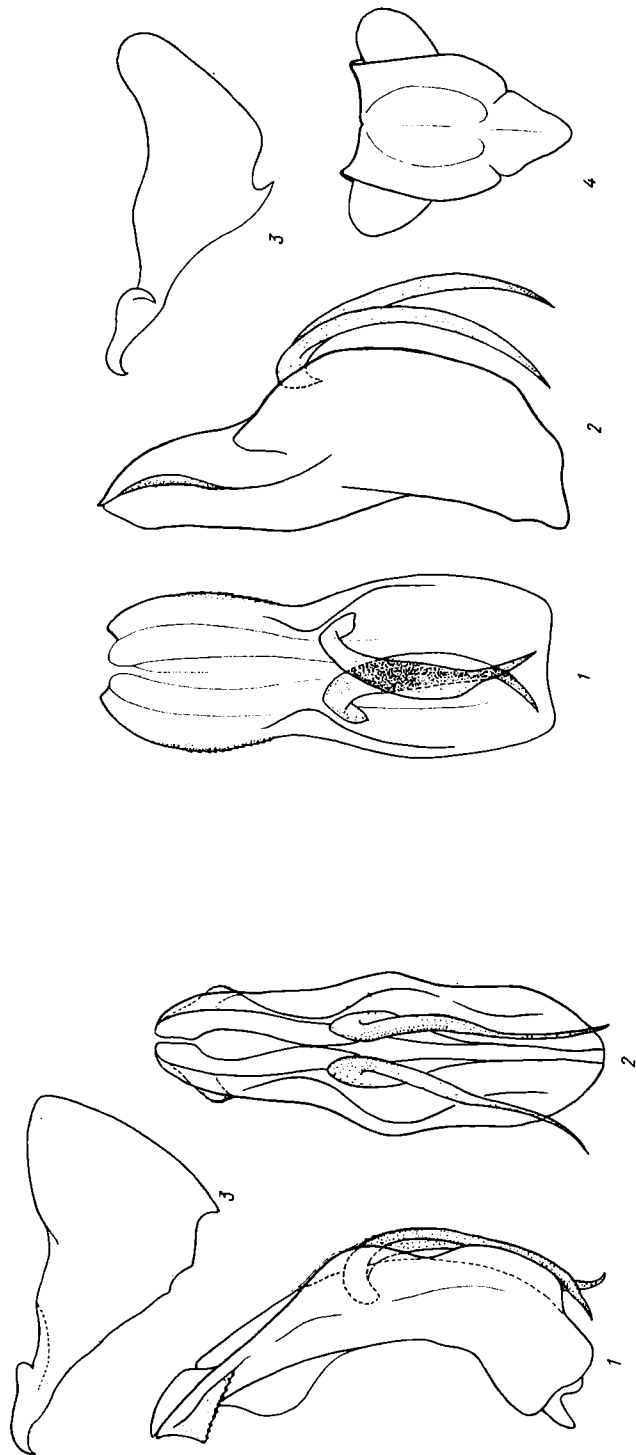


Рис. 3. *Aeliogopsis karabachica* sp. n., ♂:

1 — пенис сбоку; 2 — пенис с дорсальной стороны; 3 — стилус.

Рис. 4. *Aeliogopsis transcaucasica* (M. l.), ♂:

1 — пенис с дорсальной стороны; 2 — пенис сбоку; 3 — стилус; 4 — лицо.

ТАБЛИЦА ДЛЯ ОПРЕДЕЛЕНИЯ ВИДОВ РОДА *AELUROPSIS* E.M.

- 1(4). Передний край лба посредине глубоко вырезан, промежуточные кили его слабо заметны или совсем отсутствуют.
- 2(3). Дорсальные отростки пениса слегка дуговидные, вершины их направлены в сторону основания. Задний край стилуса вогнутый, вершина анальной трубки слабо вогнута (рис. 1, 1—4). Крым *Ae. taurica* (K u s n.).
- 3(2). Дорсальные отростки пениса круто изогнуты, образуют полный круг, вершины их направлены в сторону вершины ствола. Задний край стилуса ровный, вершина анальной трубки широко закруглена (рис. 1, 5—9). Восточная Украина, Болгария *Ae. novalis* sp. n.
- 4(1). Передний край лба посредине слабо вогнут, промежуточные кили четкие, задние концы их загнуты внутрь. Основная часть стилуса резко поперечная.
- 5(8). Боковые лопасти теки вытянуты вдоль ствола и доходят почти до его середины.
- 6(7). Пенис толстый, почти прямой, дорсальные отростки широкие, перед вершиной резко суживающиеся (рис. 4). Кавказ, Закавказье *Ae. transcaucasica* (M e l.).
- 7(6). Пенис стройный, дуговидно изогнутый, дорсальные отростки тонкие по всей длине (рис. 2). Азербайджан *Ae. midica* sp. n.
- 8(5). Боковые лопасти теки треугольные, лежат в апикальной части ствола, их верхний край ровный (рис. 3). Нагорный Карабах *Ae. karabachica* sp. n.

Л И Т Е Р А Т У Р А

- Емельянов А. Ф. 1971. Новые роды цикадовых фауны СССР из семейств Cixiidae и Issidae (*Homoptera, Auchenorrhyncha*). Энтомол. обзор., т. 50, в. 3.
- Кузнецов В. Н. (Kusnezov). 1926. Beschreibung der neuen Hysteropterum — Arten (*Homoptera*). Рус. энтомол. обзор., т. 20.
- Dlabola J. 1959. Records of leafhoppers from Czechoslovakia and south european countries (*Homoptera: Auchenorrhyncha*). Acta faunist. entomol. mus. nat. Praegae, 3.
- Melichar Z. 1914. Zweiter Beitrag zur Kenntnis der kaukasischen Homopterenfauna. Mitt. Caucas. Mus., v. VIII.

Поступила 10.IV 1973 г.

A REVIEW OF LEAFHOPPERS OF GENUS *AELUROPSIS* E.M.
(*AUCHENORRHYNCHA, ISSIDAE*)

V. N. Logvinenko

(Institute of Zoology, Academy of Sciences, Ukrainian SSR)

S u m m a r y

Aeluropsis novalis sp. n. (described by the materials from the Eastern Ukraine) differs from the related species *Ae. taurica* (K u s n.) in ring-shaped dorsal processes of penis, flat hind edge of stylus and wide-rounded apex of anal tube. *Ae. midica* sp. n. and *Ae. kharabachica* sp. n. (described from Transcaucasus) are similar to the Caucasus species *Ae. transcaucasica* (M e l.), differing from it mainly in details of penis and stylus structure: *Ae. midica* sp. n. has lateral regions of theca protruded along the trunk almost to its middle part; for *Ae. karabachica* sp. n. a triangular form of lobe developed only in the apical part of the penis trunk is typical.