

Вадим Майко

**Християнський храм  
у підніжжя гори Кіліса-Кая поблизу Судака  
(попереднє повідомлення)**

У 2016 р. на північному схилі гори Манджил-Кая в 0,75 км на південь від позначки 86 км траси Судак—Щебетовка на східному схилі балки біля західного підніжжя гори Кіліса-Кая було виявлено і частково досліджено християнський храм. Внутрішній простір храму на сьогоднішній день розкопано повністю. Із зовнішньої сторони зачищена західна, південна і частково східна стіни. Храм являє собою триапсидну, майже квадратну у плані споруду з великим притвором. Загальна довжина по осі захід—схід становить 19,5 м, по осі північ—південь 12,5 м. Всі стіни складені на якісному вапняному розчині з місцевого пісковика та мають два панцирі з забутовкою. Обрамлення входів, вівтарних частин, стрілчастих арок і всі архітектурні деталі традиційно виконані в основному з місцевого так званого черепашнику. Середня товщина стін становить 0,90–1,10 м. Храм має хрестово-купольну конструкцію, про що свідчать чотири квадратні підпірні стовпи, що повністю збереглися, розмірами 1 × 1 м, так само обрамлені черепашником. В цілому, збереженість храму є унікальною для християнських культових споруд Криму, виявлених в ході археологічних досліджень. Максимальна височина північної стіни, що збереглася, становить 4,60 м.

Із зовнішньої сторони бічні апсиди — тригранні, центральна — п'ятигранна. При цьому бічні апсиди відділені від центральної проміжком східного муру шириною 0,25–0,30 м. У північній апсиді, що збереглася найкраще, зафіксований внутрішній панцир конхи, складений з дрібних каменів пісковика. Товщу її стіни прорізало вузьке прямокутне вікно, що збереглося повністю, з невеликим підвіконням. Аналогічне вікно, що збереглося на половину височини, простежено і в південній апсиді. Товщу стін центральної апсиди прорізали три симетрично розташовані у товщі бічних граней вікна, від яких збереглася лише їх основа.

У північно-східному внутрішньому куті храму, ліворуч від північної апсиди в стіні зафіксована великого розміру висока і глибока ніша з арочним

завершенням склепіння, розділена перегородкою на дві рівні секції. Ще одна глибока прямокутна ніша розташовувалася зліва від південної апсиди в товщі стіни, що відокремлює її від центральної.

Зі внутрішньої сторони центральної апсиди зафіксований одноступінчатий сінтрон висотою в один ряд кладки, складений на вапняному розчині. У центрі вівтаря частково збереглася й основа квадратного у плані престолу, викладеного по краях блоками пісковіку та черепашнику. Повністю збережена вівтарна преграда висотою в один ряд кладки, виконана з оброблених блоків черепашнику. Із західного боку до центральної частини вівтарної перешкоди примикала солея, виконана з обробленої плити черепашнику. У заповненні притвору була виявлена колона, виготовлена з пісковіку, що обрамлювала, імовірно, царські врата.

Підлогу храму було вимощено великими, ретельно підігнаними одна до одної, плитами пісковіку на вапняному розчині. Найкраще вимостка збереглася в північній частині, біля вівтарної прегради, центрального і південного входів. На площі притвору зафіксовані лише окремі плити вимостки.

Центральні входи в притвор і храм розташовані відповідно по центру західних стін. Крім цього, в південній і північній стінах зроблені додаткові входи. Збереглися карнизи, що обрамлюють центральні входи, які дозволяють точно встановити їх височину і припустити наявність арочного перекриття. Крім цього, простежені й конструктивні елементи, які однозначно говорять про те, що двері були двостулкові і відкривалися всередину. Про наявність запірного пристрою свідчать пази в укусах входу. Двері входу в південній стіні відкривалися так само всередину. Вони були одноствулкові, але з таким же арочним перекриттям. Як і центральні входи, південний дверний проріз завершувався аналогічними карнизами. Вхід у північній стіні мав так само одноствулкові двері, що відчинялися всередину, але меншого розміру і висоти. Перекриття, що збереглося, було плоске. Поріг даного дверного прорізу, на відміну від інших, знаходився вище рівня підлоги і до нього вели сходи. Над балкою перекриття цього входу в товщі внутрішнього панциру стіни була зроблена велика глибока прямокутна ніша.

Однією з характерних відмінностей храму є великий притвор, перев'язаний з ним. У притворі збереглися нижні частини двох стрільчастих арок, розташованих по осі захід—схід з боків від основного входу. Збереженість північної арки дозволяє точно встановити її височину і відповідно розрахувати висоту склепіння притвору. В ході розкопок в його стінах зафіксовано три ряди наскрізних отворів, деякі з яких відходять у товщу стін додатковими каналами. Точне їх призначення встановити складно, але не виключено, що вони слугували для дерев'яної обрешітки, необхідної при зведенні стін з метою запобігання просідання каменів кладки, покладених на сирий вапняний розчин. Разом з тим, залишків дерев'яних конструкцій в каналах отворів не зафіксовано. У товщі стін самого храму подібні отвори

є, але їх набагато менше і жодна система в розташуванні таких каналів не простежується.

Стіни храму і притвору покоїлися на потужному фундаменті, що виступав на рівні давньої денної поверхні з зовнішньої сторони південної, північної та східної стін споруди. У вівтарній частині під бічними апсидами фундамент представляв собою квадрат, а під центральною апсидою — прямокутник, що ледь виступав за її зовнішні бічні грані.

Усі внутрішні поверхні стін споруди та підпірні стовпи були прикрашені фресковим розписом. На жаль, від нього збереглися лише декілька невеликих фрагментів, найбільша кількість яких зафіксована на стінах північної апсиди. Численні дрібні фрагменти фрескового розпису походять з культурного шару заповнення храму, проте вони не створюють скупчення і реконструювати будь-який сюжет складно.

На відстані 2,10–2,15 м від зовнішнього панцира західної стіни притвору зафіксована однопанцирна кладка, складена з каменів пісковіку на глині. Вона паралельна стіні притвору і збігається з нею по довжині. Максимальна її збережена висота не перевищує 0,70 м. По центру даної кладки зафіксований прохід, що знаходиться безпосередньо навпроти центрального входу в притвор. Простір між даною кладкою і західною стіною притвору вимощено великими плитами пісковіку на глинистому розчині.

Уздовж південної стіни храму і притвору розташовувалися поховання. Одне з них, двоярусне за конструкцією, прибудоване безпосередньо до фундаменту південно-західного кута храму, було досліджене в 2016 р. Одинокне поховання поганої збереженості, через потрапляння у могилу води, та перекрите кам'яною плитою, було досліджене лише у нижньому ярусі. Верхній ярус, утворений поставленими безпосередньо на кам'яну плиту перекриття стінками поховальної споруди, виявився порожнім, плита його перекриття не збереглася. Ярус був повністю заповнений фрагментами черепиці та тинька з фресковим розписом. Кількість останніх сягає більше 500. Трапляються й досить великі примірники, в тому числі розташовані безпосередньо на блоках пісковіку, що дає надію зрозуміти деякі сюжети. Серед фрагментів фрескового розпису знайдено два екземпляри із залишками грецького напису. Реконструювати його складно, проте, не виключено, що тут згадується ім'я Афанасій, написане з помилкою у наголосі, та кінець імені типу  $\text{Ανδρ}[\acute{\omicron}νι[κ]ος$ . Можна припустити, що, скоріше за все, це підписи до зображень святих<sup>1</sup>.

Простір на південь від могил, розташованих уздовж південної стіни храму і до північного схилу балки, було вимощено різномірними плитами пісковіку. Імовірно, могили прихрамового некрополю були і з зовнішньої сторони північної стіни вівтарної частини. В середині храму і притвору поховальні споруди розкопками 2016 р. не зафіксовані.

1 Визначення А.Ю. Виноградова, за що висловлюю йому щирю вдячність.

Максимальна потужність культурного шару в північній бровці розкопу від рівня сучасної денної поверхні до плит вимостки храму складає 5,50 м. Потужність культурного шару по центру притвору становить 3,60 м, по центру храму 2,70 м. Стратиграфія заповнення притвору і храму в принципі аналогічна. Під потужним шаром натічного ґрунту зафіксовано кілька прошарків пожежі та сирцевої глини, які підстеляє у центральній частині храму напівкруглий кам'яний завал від стін, що руйнувалися. Останній розташований на шарі пожежі, що перекриває підлогу храму. У притворі під шаром натічної глини розташований потужний горизонт руйнування його стін, який підстиляють шари вапна і численні тонкі прошарки горіння, перемішані з шарами вапна, які разом утворюють горизонт товщиною до 1,60 м. На підлозі притвору чітко виділяється шар пожежі та печини.

Археологічний матеріал, у тому числі нумізматичний, виявлений в ході розкопок, і дані стратиграфії заповнення об'єкта й культурного шару з зовнішньої сторони західної, східної та південної стін дозволяє стверджувати, що храм був зруйнований в останній чверті XV ст. Серед датуючих знахідок перш за все треба згадати бронзовий енколпійон, що відноситься до типу чотирикінцевих із симетричними прямокутними виступами на кінцях древа. Всі аналогії, що походять з території Підмосков'я, датуються рубежем XIV–XV ст., а найбільше поширення отримали в першій половині XV ст.<sup>2</sup> Таку саму дату має і натільний рівносторонній крінокінцевий хрест з рельєфними дугами у середохресті. Подібні хрестики отримали досить значне поширення на території Московської Русі<sup>3</sup>.

Серединою — другою половиною XV ст. датуються ще одна знайдена при розкопках храму стулка енколпійону. Останній належить до круглокінцевих з виступаючими дугами в середохрестті. На стулці розташоване рельєфне зображення розп'яття. У круглих медальйонах по боках — поясні зображення Богоматері та Іоанна Богослова, на верхньому та нижньому медальйонах — поясні зображення архангелів з мерилами<sup>4</sup>. Ці енколпійони також характерні для пластики Московської землі, проте, на відміну від попереднього примірника, аналогії їм у Криму відомі<sup>5</sup>.

Важливе значення для датування шару пожежі на підлозі храму мають і нумізматичні знахідки. Вони представлені бронзовими фоллері карбування

2 Найбільш детальний огляд подібних енколпійонів див.: Станюкович А.К., Мединцева А.А. Наперсний крест с датированной надписью из Звенигорода Московского. *Звенигород за шесть столетий*. Сб. статей под ред. В.А. Кондрашиной, Л.А. Тимошиной. М., 1998, 225–251.

3 Гнутова С.В., Зотова Е.Я. Кресты, иконы, складни. *Медное художественное литье XI — начала XX века из собрания Центрального музея древнерусской культуры и искусства имени Андрея Рублева*. М., 2000, № 16. Нечитайло В.В. *Каталог христианских нагрудных виробів мистецтва періоду Київської Русі (X — перша половина XIII ст.)*. К., 2001, 232.

4 Травкин П.Н., Петров И.М. Кресты-складни из средневекового Плеса. *Музеи Верхней Волги. Проблемы, исследования, публикации*. Ярославль. 1997, рис. 30.

5 Майко В.В. *Восточный Крым во второй половине X–XII вв.* К., 2014, 448, рис. 180, 7.

генуезької Кафи із зображенням гіреївської тамги, яку по колу оточують крупні зірки<sup>6</sup>. На думку дослідників, цей тип фоллері датується 1442–1453 pp.<sup>7</sup>, проте, безумовно, в обігу вони знаходились до 1475 р. Знайдено й поганої збереженості аспр карбування Кафи із зображенням гіреївської тамги на зворотному боці, який датується серединою XV ст.<sup>8</sup>

Таким чином, висновок про руйнування храму після захоплення півострова турецькими військами у 1475 р. виглядає досить аргументованим. Після цього його руїни використовувалися, імовірно, як житлові приміщення і кошари до кінця XVII в. На користь цього припущення свідчать і спроби зміни його функціонального призначення, що виразилися у спорудженні кількох кам'яних перегородок і вогнищ. Велика частина археологічного матеріалу відноситься, природно, саме до цього часу.

Невелика частина матеріалу, в тому числі нумізматичного, виявлена на підлозі храму і притвору, однозначно належить до першої половини — середини XIII ст., але чітко вираженого шару не утворює, розташовуючись разом з матеріалом третьої чверті XV ст. Нумізматичний матеріал представлено анонімним недатованим пулом карбування «міста Крим» із стременоподібною тамгою, що датуються часом хана Берке (1256–1265 pp.)<sup>9</sup>. Керамічний — дрібними фрагментами червоно-глиняного полив'яного посуду, що відноситься до так званої групи *Novy Svet Ware*. Час її появи у Південно-Східному Криму датується серединою — третьою чвертю XIII ст.<sup>10</sup> Крім того, знайдено стулку бронзового енколпіону, що належить до поширених на півострові зразків київського виробництва з так званим дрібним зображенням розп'яття та зворотними (дзеркальними) слов'янськими написами, які впевнено датуються першою половиною XIII ст.<sup>11</sup> Не зважаючи на те, що ці енколпіони, переходячи від покоління до покоління, побутують у Криму до XV ст. включно, відзначимо, що дуже добра збереженість виробу дозволяє припустити, що він перебував у вжитку нетривалий час.

Кілька культових раритетних знахідок датується другою половиною X–XI ст., але не виключено їх використання й у більш пізній час. По-перше, це фрагмент бронзового пластинчатого процесійного хреста з кінцями, що плавно розширюються та круглими виступами-«слізеньками» на кутах. Подібні

6 Ретовский О. Генуэзско-татарские монеты. *Известия Императорской археологической комиссии*. 1906. Т. 18, табл. VI, 261.

7 Бочаров С.Г. Генуэзско-татарские медные монеты Каффы. *Stratum plus*. 1999, № 6, 136.

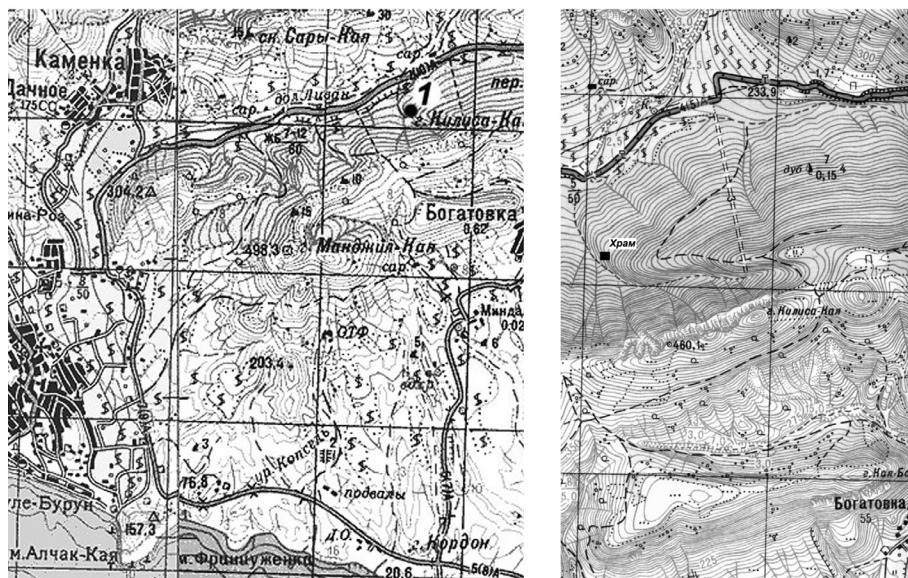
8 Здогадно тип: Ретовский О. Генуэзско-татарские монеты, табл. III, 175.

9 Лебедев В.П. Каталог монет Крыма в составе Золотой Орды (сер. XIII — нач. XV в.). *Вестник Одесского музея нумизматики*. Одесса, 2000. № 2, 26, м 1, а.

10 S.Y. Waksman, I. Teslenko, “‘Novy Svet Ware’, an Exceptional Cargo of Glazed Wares from a 13th-Century Shipwreck near Sudak (Crimea, Ukraine). Morphological Typology and Laboratory Investigations,” *The International Journal of Nautical Archaeology*. 39.2 (2010), 357–375; Майко В.В. *Керамика Восточного Крыма второй половины X–XIII вв.* (Saarbrücken, 2016), 107–110.

11 Найбільш детальний огляд їх поширення у Південно-Східному Криму див., напр.: Майко В.В. *Средневековые некрополи Судакской долины*. К., 2007, 137; Его же. *Восточный Крым*, 166–167.





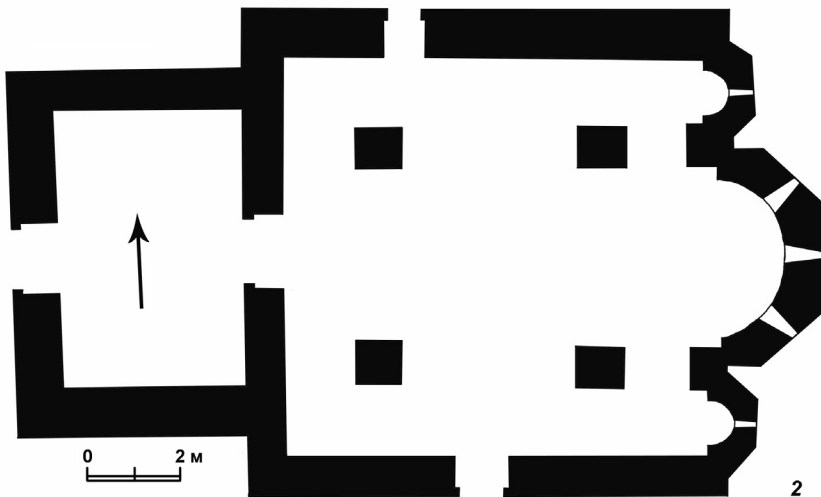
1



Рис. 1. Місцезнаходження та загальний вигляд храму у підніжжя гори Кіліса-Кая  
 1 — місцезнаходження храму у підніжжя гори Кіліса-Кая; 2 — загальний вигляд храму  
 з боку вітварної частини



1



2

Рис. 2. Загальний вигляд та план храму у підніжжя гори Кіліса-Кая.

1 — загальний вигляд внутрішнього простору з боку центральної апсиди; 2 — загальний план храму

невеликі, прості за виконанням процесійні хрести здобули досить значне поширення у середньовізантійський період, у тому числі й у Східній Тавриці<sup>12</sup>. На боковому промені прокреслено монограму ОА [ГІОС], що свідчить про можливе існування на лицьовому боці хреста накладного медальйону із

<sup>12</sup> Типологічно близький фрагмент процесійного хреста, що походить з підйомного матеріалу Судаської фортеці, див., напр.: Майко В.В. *Восточный Крым*, 452, рис. 184, 23.

зображенням святого. Проте залишки його кріплення не простежуються. Типологічно близький хрест з колекції Б.І. та В.Н. Ханенків датується XI ст.<sup>13</sup>

По-друге, це фрагмент стулки бронзового енколпіону з прямокутними, трохи розширеними кінцями променів. На стулці у техніці низького рельєфу зображено Христа у колобії. Над його головою — чотирикінцевий хрест. На думку спеціалістів, виріб є продукцією, що пов'язана походженням з так званим Сирійсько-Палестинським регіоном та датується другою половиною X–XI ст.<sup>14</sup>

Підбиваючи попередні підсумки, можна висловити припущення, що храм був споруджений у другій половині XII — першій половині XIII ст. і як християнська культова споруда активно використовувався до 1475 р., після чого був покинутий та перетворений на кошару, що існувала до кінця XVII ст. Після цього до кінця XVIII ст. він був практично повністю похований під товщею землі. Єдиною вказівкою на наявність тут у минулому християнського культового об'єкта залишилася назва гори, під якою він розташований. У перекладі з татарської «Кіліса-Кая» означає «церковна гора».

Імовірно, сліди храму були настільки слабко помітними на фоні ландшафту, що жоден із мандрівників кінця XVIII — першої половини XIX ст. не зміг відзначити його у подорожніх записках. У найбільш повному опису християнських старожитностей півострова середини XIX ст., залишеному архієпископом херсонським і таврійським Гавриїлом, є згадка принаймні про руїни двох християнських храмів поблизу села Токлук (Богатівка)<sup>15</sup>. Один з них, за легендарними відомостями, був присвячений св. Іоаннові Златоусту. Однак впевнено ототожнити розкопаний храм із цим загадковим об'єктом поки немає можливості.

Виходячи з даних розкопок, можна попередньо розглянути архітектурні особливості храму, що дасть змогу більш аргументовано запропонувати дату його спорудження. Як одну з аналогій, можна розглядати константинопольський храм Богородиці Паммакарісти — Фетіє-Джамі, споруджений на початку комніновського періоду в середині XI ст. Це близька за розмірами типова хрестовокупольна споруда з п'ятигранною центральною та бічними тригранними апсидами й великим притвором<sup>16</sup>.

Подібний тип трьохапсидного храму набув поширення, перш за все, у Греції. У цьому зв'язку слід згадати афінські храми Капнікарея, Святих

13 Пескова А.А., Строкова Л.В. Византийские процессионные кресты из коллекции Б.И. и В.Н. Ханенко в собрании Национального музея истории Украины. *Труды Государственного Эрмитажа*. Т. 51. *Византия в контексте мировой культуры*. Под ред. В.Н. Залесской. СПб., 2010, 175, б; Их же. *Христианские древности Византии в «сирийской коллекции» Б.И. и В.Н. Ханенко*. СПб.; К., 2012, 176–180.

14 Станюкович А.К., Осипов И.Н., Соловьев Н.М. *Тысячелетие креста*. М., 2003, 3, 1–1.

15 Гавриил, арх. херсонский и таврический. Остатки христианских древностей в Крыму. *Записки Одесского общества истории и древностей*. Т. I. 1844, 326.

16 H. Hallensleben, "Untersuchungen zur Baugeschichte der ehemaligen Pammakaristos-Kirche der heutigen Fethiye Camii, in Istanbul," *Istanbul Mitteilungen*, 13–14 (1963–1964), 128–193.



Феодорів, Агіон Асоматон, меншою мірою Іоанна Богослова, які мають дві тригранні бічні апсиди, відділені невеличким проміжком від основної, тригранної. Усі вони датуються серединою XI–XII ст. У них, зокрема, широко застосовувались глибокі ніші, характерні й для нашого храму. В кінці XII ст. стають характерними й великі притвори. Прикладом цього є афінський храм Панагії Горгоелікос, який, проте, має тільки одну тригранну апсиду.

Саме в середині XI ст. у столичній константинопольській архітектурі виникає й характерна для нашої пам'ятки п'ятигранна центральна апсида. Як приклад, можна навести одноапсидну церкву Св. Феодора — Кілісе-Джамі, що чітко датується другою половиною XI ст.

Саме така форма центральної апсиди впродовж другої половини XI–XII ст. поширилася і на територію Західного Кавказу та Вірменії. У цьому зв'язку треба, перш за все, згадати храм в мікрорайоні Лоо міста Сочі. З нашим об'єктом його зближують основні пропорції та наявність трьох входів з півночі, півдня та заходу. Проте за наявності центральної витягнутої п'ятигранної апсиди, бічні — напівкруглі<sup>17</sup>. Упродовж XIII ст. п'ятигранна апсида набула поширення й серед вірменських храмів Криму. Саме так виконано церкву монастиря Сурб-Стефанос біля міста Старий Крим. Проте бічні її апсиди не виступають за межі східного муру<sup>18</sup>.

Найближче до вказаних візантійських та грецьких прототипів стоїть храм Іоанна Предтечі у Керчі. За розмірами та пропорціями він практично ідентичний нашому, і теж має великий притвор. Археологічні дослідження продемонстрували, що початково його центральна апсида, як і бічні, була п'ятигранною<sup>19</sup>. Попри тривалу дискусію щодо часу виникнення пам'ятки, виходячи з археологічного матеріалу, вона не може бути датована раніше другої половини X — першої половини XI ст.

Можливо, саме ці споруди комніновської храмової архітектури й стали взірцями для архітектури нашого храму. Проте, на відміну від прототипів, останню пам'ятку кардинально відрізняє спрощення декоративних елементів оздоблення фасадів. Зовсім відсутні прикраси із застосуванням плінфи, немає розподілу зовнішніх фасів пілястрами та арками. Прикрашення карнизів над входами та колони вівтарної прегради дуже просте та лаконічне. Безумовно, подібні відмінності пов'язані не стільки із провінційним становищем Таврики, скільки з більш пізньою хронологією нашої споруди.

17 Армарчук Е.А. Памятники Северо-Кавказского Причерноморья в X — XIII веков. Каменные крепости и храмы. *Крым, Северо-Восточное Причерноморье и Закавказье в эпоху средневековья: IV–XIII вв.* М., 2003, 208; Овчинникова Б.Б. Об архитектурно-строительных особенностях храма в поселке Лоо (г. Сочи). *Античная древность и средние века*. Вып. 40. 2011, 376–389.

18 Домбровский О.И., Сидоренко В.А. *Солхат и Сурб-Хач*. Симферополь, 1978, 109–115.

19 Макарова Т.И. Археологические раскопки в Керчи около церкви Иоанна Предтечи. *МАИЭТ*. Т. VI. Симферополь, 1998, 369, рис. 15.

Спеціалісти слушно відзначали, що мистецтво Трапезундської імперії являло собою провінційні переспіви зразків комніновського часу. Не зважаючи на роботу столичних майстрів та державне замовлення, зведені в провінції пам'ятки вже не є шедеврами (як в XI ст.), а являють собою спрощене тлумачення столичних будівель. Якщо в XI ст. розкішні храми служили безсумнівним свідченням пошвавлення і навіть розквіту художньої життя провінції, то храми XII та, особливо, першої половини XIII ст. настільки ж достовірно свідчать про ослаблення в ній творчого начала<sup>20</sup>.

Пояснити виникнення такої значної православної культової споруди далеко від середньовічної Сугдеї, сьогодні складно. Не виключений її зв'язок із синхронним поселенням в Ай-Ваньській долині, яке розташоване приблизно в 1 км на північний захід<sup>21</sup>. Однак більш імовірно припущення, що храм був центром великого монастиря, який виник біля джерела, поблизу дороги, що веде через долину Ай-Вань у бік сіл Кози і Токлук.

В інфраструктурі провінційно-візантійських міст Південно-Східного Криму другої половини XII–XIV ст. особливе місце займали християнські храми і монастирі, розташовані в їх найближчій чи віддаленій окрузі. Щодо Сугдеї, таких комплексів поки зафіксовано три. Виходячи з географічних особливостей місця розташування міського центру, всі вони перебували в гірській місцевості і не входили в межі міського посаду. Один з них, досліджений досить повно, зафіксований на горі Перчем. Він включав у себе два різних за розмірами монастиря та два окремих храми<sup>22</sup>. Інший, розташований на схід від Сугдеї в околицях гори Куш-Кая, складався з великого монастиря, печерного храму і трьох окремих церков<sup>23</sup>. Третій комплекс, вивчення якого тільки розпочато, розташовувався на території далекої округи Сугдеї в околицях гори Ай-Георгій. Основу цього комплексу, напевно, і складав нововідкритий храм. Пізніше на відстані приблизно 1,2 км від нього виникає церква Св. Георгія, досліджена 1928 р. Крім того, на відстані близько 2 км на північний схід від останньої розвідками 1999 р. було відзначено вірогідне знаходження ще однієї синхронної культової споруди, що була, можливо, монастирським центром. Пам'ятка не досліджена і являє собою розвал каменів будівлі площею 20 × 15 м<sup>24</sup>.

На закінчення підкреслю ще раз попередній характер цього повідомлення. Правомірність висновків, тут запропонованих, підтвердять чи спростують подальші розкопки цього унікального для Східного Криму об'єкта.

Інститут археології Криму РАН

20 Полевой В.М. Византийское искусство середины XI — начала XIII века. *Всеобщая история искусств*. Том 2, кн. 1. Под ред. Б.В.Веймарна и Ю.Д.Колпинского. М., 1960.

21 Майко В.В., Джанов А.В. *Археологические памятники Судакского региона Республики Крым*. Симферополь, 2015, 71.

22 Там же, 148–151.

23 Там же, 111–113.

24 Майко В.В., Джанов А.В. *Археологические памятники Судакского региона*, 135.