

УДК 595.765(47)

ОБЗОР ВИДОВ РОДА *SERICUS* E S C H. (COLEOPTERA, ELATERIDAE) ФАУНЫ СССР

Е. Л. Гурьева

(Зоологический институт АН СССР)

В небольшом роде *Sericus* E s c h., относящемся к трибе Elaterini подсем. Elaterinae, насчитывается восемь видов, распространенных в Голарктике. В фауне СССР представлено три вида *. В настоящий обзор кроме них включен также вид, распространенный в Западной Европе.

Sericus E s c h.

E s c h s c h o l t z, 1829: 34; S c h w a r z, 1906: 281; R o a c h e, 1960: 278, 310. — *Atractopterus* L e c o n t e, 1853: 422, 454, 505. — *Sericosomus* D e j e a n, 1833: 96.

Типовой вид рода — *Elater brunneus* L i n n a e u s, 1758 фиксирован Дж. Гислопом (Hyslop, 1921).

И м а г о. Лоб выпуклый, лежит в одной плоскости с наличником, надусиковые кили не доходят до его переднего края. Усики пиловидные с 4-го членика, короче переднеспинки. Швы переднегруди двойные, едва изогнутые внутрь, спереди слегка углубленные и зияющие. Воротничок переднегруди большой, частично прикрывает ротовые органы. Задний отросток переднегруди горизонтальный или с небольшим уступом у передних тазиков, у вершины с небольшим зубцом.

Переднеспинка в пупковидной пунктировке; ее боковая каемка острая, прямая; эпиплевры у передних тазиков с небольшим острым зубцом. Среднегрудная ямка со сходящимися краями между средними тазиками. Бедренные покрышки задних тазиков у внутреннего края не расширенные или расширенные очень слабо, без зубца на заднем крае.

Гениталии самцов см. рисунок, 1в—3в.

Половой диморфизм: самки, как правило, крупнее самцов, с более короткими усиками, более выпуклой переднеспинкой, бока которой сильнее округлены, и со слегка расширенными в задней трети надкрыльями. Иногда самки отличаются также окраской.

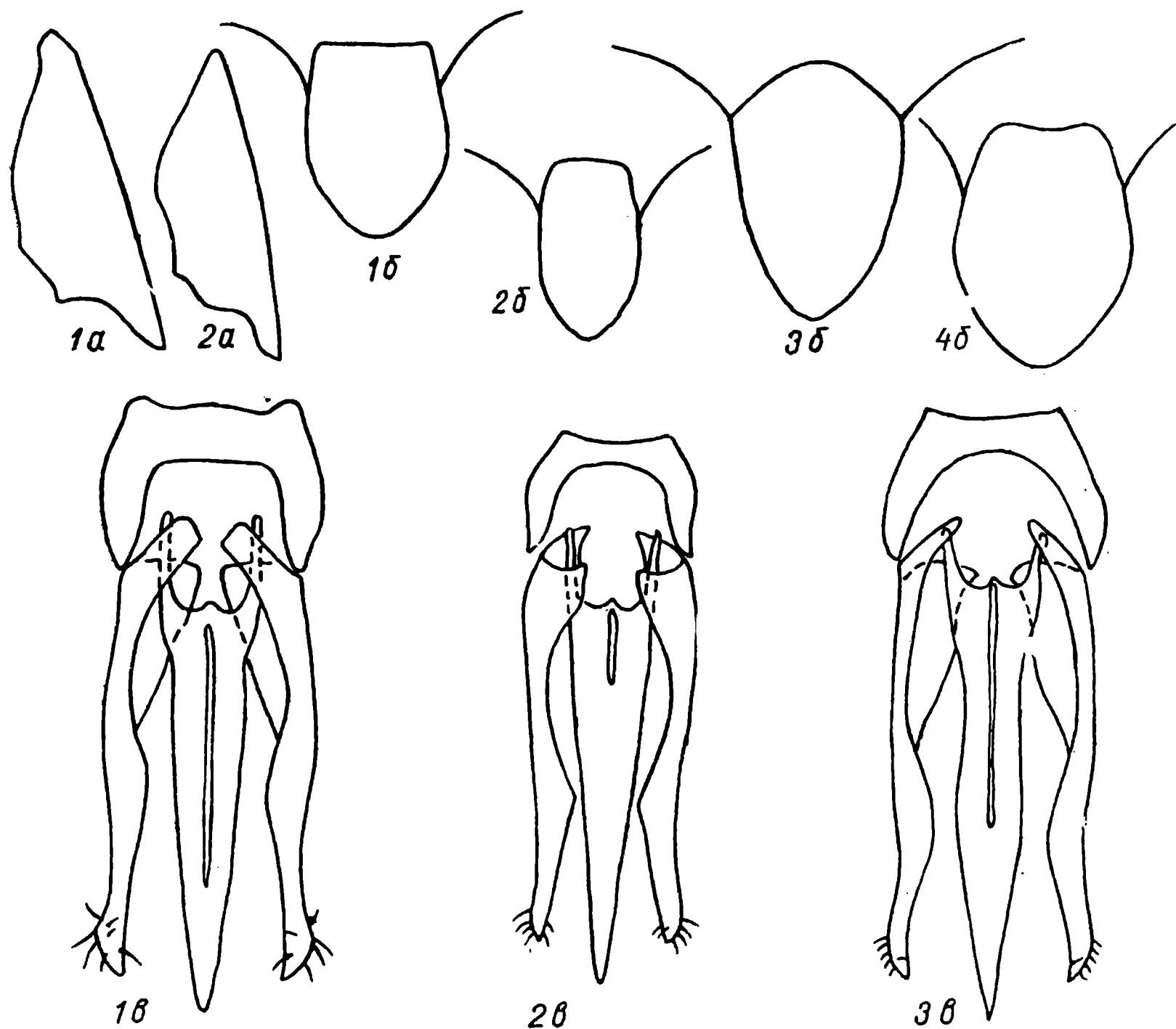
Л и ч и н к а. Тело цилиндрическое; верх от темно-желтого до темно-коричневого. Голова суженная вперед. Мандибулы короткие, мощные, раздвоенные, с двумя срединными зубцами. Назале однозубое, острое. 2-й членик усиков с одной папиллой. Тергиты средних сегментов брюшка на боках с легким продольным вдавлением. Каудальный сегмент слабо к вершине сужен. 9-й стернит и «подпорка» занимают 1/4 вентральной поверхности 9-го тергита.

Определительная таблица видов рода *Sericus* E s c h.

- 1(6). Пунктировка переднеспинки крупная и густая: на диске промежутки, как правило, гораздо меньше точки, иногда равны ей.
- 2(5). Длина переднегруди в 1,7—1,8 раза больше ее ширины у воротничка. Щиток с прямым основанием (рисунок, 3б, 4б).

* Числящийся в каталоге Юнка (Schenkling, 1927) *S. contiguus* F a l d. вряд ли относится к этому роду: приводимая в описании форма щитка не характерна для *Sericus*. Этого вида нет в коллекциях ЗИН АН СССР и Зоомузея МГУ.

3(4). Задний край эпиплевр переднеспинки у задних углов почти прямолинейный, задние углы снизу заостренные (рисунок, 1а). Самцы черные с легким бронзовым отливом; ноги и надкрылья темно-коричневые, иногда надкрылья почти черные. Самки красновато-коричневые; голова, продольное пятно в центре переднеспинки и ее края (редко — переднеспинка целиком), задняя часть переднегруди, среднегрудь, заднегрудь и щиток черные. Весь в бронзовых волосках. (Гениталии самца см. рисунок, 1в) 7,5—10,0 мм *S. brunneus* (L.).



Детали строения представителей рода *Sericus*:

1 — *Sericus brunneus* (L.); 2 — *S. clarus* Gurjeva; 3 — *S. subaeneus* (Redt.); 4 — *S. fujisanus* (Lew.); а — эпиплевра переднеспинки; б — щиток; в — гениталии самца.

4(3). Задний край эпиплевр переднеспинки у задних углов изогнутый, задние углы снизу с притупленной вершиной (рисунок, 2а). У самцов низ черно-коричневый, голова и переднеспинка черные с легким бронзовым отливом, надкрылья и ноги желто-коричневые. Самки коричневые, центр переднеспинки и низ черно-коричневые. Весь в серовато-желтых волосках. (Гениталии самца см. рисунок, 2в) 6,5—8,0 мм *S. clarus* Gurjeva sp. n.

5(2). Длина переднегруди не менее, чем в два раза больше ее ширины у воротничка. Щиток с вогнутым основанием рисунок, 4б). Одноцветный, черный с бронзовым отливом, ноги коричневые; верх в черных, низ в бронзовых коротких волосках. 8,0—10,0 мм *S. fujisanus* (Lew.).

6(1). Пунктировка переднеспинки мелкая и редкая: на диске промежутки между точками больше точек, кое-где равны им. Щиток с выпуклым основанием (рисунок, 3б). Черно-коричневый, с легким бронзовым отливом; верх и низ в коротких бронзовых волосках. (Гениталии самца см. рисунок, 3в). 10,0—11,5 мм. *S. subaeneus* (Redt.).

Sericus brunneus (L.)

Linnaeus, 1758: 404 (*Elater*); Jagemann, 1955: 275. — *affinis* (Motschulsky), 1859: 544 (*Dolopius*); Черепанов, 1957: 337 (= *S. brunneus*). — *fugax* (Fabricius), 1801: 237 (*Elater*); Schenkling, 1927: 475 (= *S. brunneus*). — *maculosus* (Gmelin), 1789: 1915 (*Elater*); Schenkling, 1927: 475 (= *S. brunneus*). — *nigroma-*

culatus (De Geer), 1774: 158 (*Elater*); Schenkling, 1927: 475 (= *S. brunneus*). — *rubidus* (Candèze), 1863: 428 (*Sericosomus*); Schenkling, 1927: 475 (= *S. brunneus*). — *vulgaris* (Herbst), 1784: 114 (*Elater*); Schenkling, 1927: 475 (= *S. brunneus*).

Весь черный (иногда надкрылья темно-коричневые) или красновато-коричневый; голова, пятно на переднеспинке и ее края (иногда она целиком), часть низа черные. Весь в бронзовых волосках. Длина 7,5—10,0 мм. Усики не доходят до вершин задних углов переднеспинки у самцов на длину двух-трех члеников, у самок на — шести-семи члеников: 2-й членик шаровидный, или его длина чуть больше ширины; 3-й значительно уже и заметно длиннее 2-го, почти цилиндрический, его длина в 1,4—1,5 раза больше ширины; ширина на вершине меньше длины у 4-го в 1,3 раза, у 5-го едва заметно, у 10-го в 1,5 раза. Длина переднеспинки равна ее ширине у основания, наибольшая ширина у основания, откуда бока переднеспинки на $\frac{2}{3}$ длины сужаются прямолинейно, в передней трети резко округло; задние углы широкие, расходящиеся; срединная линия довольно глубокая в задней половине; пунктировка более или менее равномерная, крупная и густая: промежутки между точками гораздо меньше точек, иногда равны им. Надкрылья в 2,7 раза длиннее переднеспинки и почти такой же ширины; до задней трети почти параллельносторонние; бороздки узкие, мелкие, ямки в них едва намечены; промежутки плоские в очень крупных расположенных густо бугорках.

Распространение. Европейская часть СССР (кроме степной зоны и Крыма), Сибирь с Алтаем, Дальний Восток, о-ва Сахалин и Кунашир, Северная и Средняя Европа.

Экология. Лесной вид, заходит также в кустарниковую тундру. Личинки в лесной зоне развиваются преимущественно в сухих местообитаниях на песчаной почве под тонкими подушками мхов, лишайников и под хвоей; в тундре и в высокогорьях — и на заболоченных участках.

Sericus clarus Gurjeva

Гурьева, 1972: 305.

Голова и переднеспинка целиком или только ее центр черные, надкрылья коричневые. Весь в желтовато-серых волосках. Длина 6,5—8,0 мм. Усики не доходят до вершин задних углов переднеспинки у самцов на длину одного-двух члеников, у самок — четырех-пяти; 2-й членик почти шаровидный; 3-й чуть уже 2-го, почти равен ему по длине; длина 4-го в 1,3 раза больше его ширины на вершине; длина и ширина 5-го примерно равны; следующие членики более или менее равны по длине, но последовательно становятся уже: длина 10-го в 1,4 раза больше его ширины на вершине.

Длина переднеспинки равна ее наибольшей ширине у основания; бока переднеспинки на $\frac{2}{3}$ длины от основания вперед сужаются слабо прямолинейно, затем — сильнее округло; задние углы довольно длинные, расходящиеся; срединная линия отчетливая в задней половине; пунктировка крупная, пупковидная, промежутки между точками на диске меньше точки, у боковых краев точки почти сливаются. Надкрылья в 2,5 раза длиннее и не шире переднеспинки, почти параллельносторонние до задней трети; бороздки глубокие, ямки в них тоже глубокие, круглые, темные, превышающие ширину бороздки; промежутки слабо выпуклые, в густых и крупных бугорках.

Распространение. Юго-запад Средне-Сибирского плоскогорья: низовья Ангары и окрестности г. Канска.

Sericus fujisanus (Lew.)

Lewis, 1894: 44 (*Megapenthes*); Ōhira, 1963: 271. — *aenescens* (Miwa): 42 (*Pittonotus*); Ōhira, 1963: 271 (= *S. fujisanus*) — *grandis* Nakane et Kishii, 1954: 731, 739; Ōhira, 1963: 271 (= *S. fujisanus*).

Одноцветный черный с бронзовым отливом, ноги коричневые; верх в черных, низ в бронзовых коротких волосках. Длина 8,0—10,0 мм. Усики у самцов доходят до вершин задних углов переднеспинки, у самок не доходят до них на длину трех члеников; 2-й членик в длину чуть больше, чем в ширину; 3-й чуть длиннее 2-го; 4-й немного короче, чем 2-й и 3-й, вместе взятые, его длина примерно в 1,5 раза больше ширины на вершине; ширина всех следующих члеников более или менее одинаковая, но они последовательно становятся короче: длина 10-го в 1,3 раза больше его ширины на вершине. Длина переднеспинки равна ее ширине, наибольшая ширина у основания, бока переднеспинки на 4/5 длины от основания вперед прямолинейно сужаются; срединная линия более или менее отчетливая в задней половине; пунктировка крупная и густая, промежутки между точками на диске гораздо меньше точки, кое-где равны ей, у бокового края точки соприкасаются. Надкрылья в 2,5 раза длиннее переднеспинки и не шире ее, параллельносторонние до задней трети; бороздки глубокие, ямки в них мелкие, не превышающие ширину бороздки; промежутки слабо выпуклые, в крупных и густых бугорках.

Распространение. Уссурийский край, о. Сахалин, Япония (о-ва Хоккайдо, Хонсю).

Экология. Личинки развиваются под мхом.

Sericus subaeneus (Redt.)

Redtenbacher, 1842: 12 (*Ectinus*); Jagemann, 1955: 277.

Черно-коричневый с легким бронзовым отливом; верх и низ в коротких бронзовых волосках. Длина 10,0—11,5 мм. Усики у самцов доходят до вершин задних углов переднеспинки или заходят за них одним члеником, у самок не доходят до них на длину двух члеников; 2-й членик почти шаровидный, 3-й уже 2-го, почти цилиндрический, его длина примерно в 1,5 раза больше ширины, длина 4-го в 2,3 раза больше его ширины на вершине, все следующие членики примерно такой же длины, как 4-й, но к вершине усика становятся уже, длина 10-го в 2,5 раза больше его ширины на вершине.

Переднеспинка слегка продольная, наиболее широка у основания, бока переднеспинки почти до самого переднего края прямолинейно сужаются, задние углы длинные, узкие; срединной линии нет; пунктировка пупковидная, сравнительно мелкая, промежутки больше точки, кое-где равны ей и лишь у самого бокового края меньше точки. Надкрылья в 2,16 раза длиннее переднеспинки и не шире ее, до середины параллельносторонние; бороздки неглубокие, ямки в них едва намечены; промежутки плоские, в крупных и довольно густых бугорках.

Распространение. Горные районы Средней Европы на восток до Западных Карпат включительно.

Экология. Вид обитает в горных лесах на лужайках и прогалинах и на субальпийских лугах.

ЛИТЕРАТУРА

- Гурьева Е. Л. 1972. Новые виды шелкоунов фауны СССР и сопредельных стран. Тр. ЗИН, сб. «Новые виды фауны СССР и сопредельных стран». Л.
Candèze M. E. 1863. Monographie des Élatérides, т. IV, Liège.
De Geer C. 1774. Mémoire pour servir à l'histoire des insectes, pars IV, Stockholm.

- Dejean P. F. 1833. Catalogue des Coléoptères de la collection de M. le Comte Dejean, ed. 1.
- Eschscholtz J. F. 1829. Elaterites. Eintheilung derselben in Gattungen. Thon. Entom. Archiv., Bd. 2.
- Fabricius J. C. 1801. Systema Eleutheratorum, Bd. 2. Kiliae.
- Gmelin S. G. 1879 (1770—1784). Reise durch Russland zur Untersuchung der drei Naturreiche, St. Petersburg.
- Herbst J. F. W. 1784. Entomologische Bemerkungen aus verschiedenen Akademischen Schritten. Füessly Archiv Insectengesch., Bd. 2.
- Hyslop J. A. 1921. Genotypes of the Elaterid beetles of the world. Proc. US Nat. Mus., v. 58.
- Jagemann E. 1955. Kovarikoviti — Elateridae. Fauna ČSR, svazek 4. Praha.
- Leconte J. L. 1853. Revision of the Elateridae of the United States. Trans. Amer. Philos. Soc. (n. S.), v. X.
- Lewis G. 1894. On the Elateridae of Japan. Ann. Mag. Nat. Hist., ser. 6, no 13.
- Lynnaeus C. 1758. Systema Naturae, ed. 10, pars 1.
- Motshulsky V. de. 1859. Coléoptères du Gouvernement de Jakoutsk, recueillis par M. Paulofski. Bull. Acad. Petersb., т. XVII.
- Nakane I. and Kishii I. 1954. List of Coleoptera from Oze with description of some new species, Sci. Res. Ozeghara Moor.
- Ohira H. 1963. Notes on some Elaterid-beetles from Japan (Coleoptera). (I). Kontyû.
- Redtenbacher W. 1842. Quaedam genera et species Coleopterorum Archiducatus Austrae nondum descriptorum. Vindobonae.
- Roache L. C. 1960. A revision of the North American Elaterid beetles of the tribe Elaterini (Coleoptera: Elateridae). Trans. Amer. Entom. Soc., v. LXXXVI, № 4.
- Schenkling S. 1927. Junk W. Coleopterorum Catalogus, 88. Elateridae. Berlin.
- Schwarz O. 1906. Coleoptera, Fam. Elateridae. Genera Insectorum, Fasc. 46 A, Bruxelles.

Поступила 28.VI 1971 г.

**A REVIEW OF SPECIES *SERICUS* ESCH. GENUS
(COLEOPTERA, ELATERIDAE) FROM THE USSR FAUNA**

E. L. Gurieva

(Zoological Institute, Academy of Sciences, USSR)

S u m m a r y

The article contains diagnosis of the genus *Sericus* Esch., the key of palaeartic species, its synonymy and distribution.