

## НОВЫЕ ПОДРОДЫ И ВИДЫ ПАЛЕАРКТИЧЕСКИХ АНДРЕН (HYMENOPTERA, ANDRENIDAE)

### СООБЩЕНИЕ 2

*Calcarina* O s y t s h n j u k, subgen. n.

Типовой вид *Andrena cochlearicalcar* L e b e d e v, 1933

Голова спереди одинаковой высоты и ширины. Верхняя губа не разделенная, с подогнутым вершинным краем. Отросток верхней губы трапециевидный. Наличник слабо выпуклый. Глазные бороздки довольно длинные, внизу слабо суженные. 1-й членик жгутика усика самца по длине равен двум следующим вместе взятым. Щеки не развиты. Хоботок короткий, галеа узкие и короткие, не пунктированные, нижне-челюстные щупики почти на два членика длиннее галеа, язычок вдвое длиннее своей ширины, нижнегубные щупики почти такой длины, как язычок. Виски немного шире глаза. Переднеспинка без боковых килей. Бока среднегруди зернистые, пунктированные слабо косыми точками. Проподеум зернистый, боковые поверхности его пунктированные, по верхнему краю окантованные, в редких простых волосках, срединное поле его большое. Нервулюс переднего крыла от едва антефуркального до интерстициального. 1-я возвратная жилка вливается в середину 2-й радиомедиальной ячейки. Средняя голень укороченная и утолщенная, ее шпора расширенная и ложковидно вогнутая, высокие края ее усажены мелкими зубчиками (рис. 1, 1). Задняя голень утолщенная, на вершине расширенная, внешняя шпора ее похожа на шпору средней голени, но менее широкая, а внутренняя расширенная на основании. Голенная сумка довольно короткая, густая. Тергиты более или менее густо пунктированные, с развитыми вершинными перевязями. Пигидиальная пластинка с выпуклым срединным полем. Генитальная капсула самца короткая и широкая, дорсальный зуб гопококситы не развит, гоностилы слабо расширенные.

Среднеазиатский подрод; известно 2 вида, типовой и *A. laticalcar* O s y t s h (Осычнюк, 1985).

*Andrena (Poliandrena) kryzhanovskii* O s y t s h n j u k, sp. n.

М а т е р и а л. Голотип ♀, Таджикистан, отроги хр. Бабатаг, кишл. Исанбай, на цв. *Allium*, 24.04.1966 (Крыжановский). Паратипы ♀, ♂, Таджикистан, Ганджина, цв. *Ferula*, 28.04.1966 (Крыжановский). Голотип — ЗИН РАН (С.-Петербург), паратипы — ИЗАНУ (Киев).

С а м к а. Длина 14 мм. Похожа на *A. jakowlewi* M o r g. (Morawitz, 1894), особенно по окраске и цвету опушения. Отличается рядом признаков. Отросток верхней губы явно выемчатый на вершине. Наличник чуть удлиненный, неравномерно и реже пунктированный по всей поверхности, интервалы между точками преимущественно равны диаметру точки и больше, непунктированная полоса вдоль середины менее четкая. Глазные бороздки короче, вверх не доходят до уровня верхнего края глаза, вниз опускаются до уровня основания наличника. Скульптура срединного поля проподеума чуть грубее. Нервулюс переднего крыла далеко постфуркальный. 1-й тергит несколько реже пунктированный, чем 2-й, вершинные части последних шире, занимают на 2-м тергите треть его длины, на 3—4-м — более трети. Пигидиальная пластинка слабо выпуклая, без боковых бороздок. Тергиты 2—4-й на боках вер-

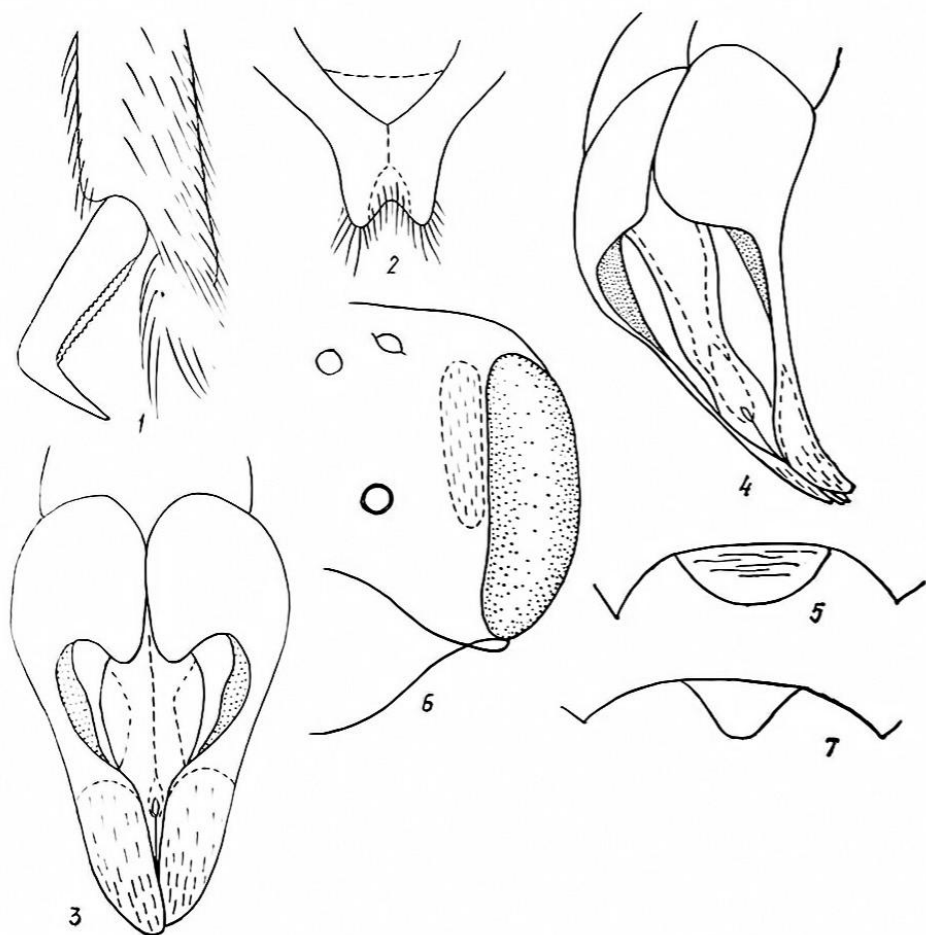


Рис. 1. Детали строения видов рода *Andrena*: 1—*A. laticalcar* Osytsh., ♀; 2, 3—*A. kryzhanavskii* sp. n., ♂; 4—*A. jakowlewi* Мор., ♂; 5, 6—*A. labiatula* sp. n., ♂; 7—*A. zlateae* sp. n., ♀; 1—шпора средней голени; 2—7-й стернит; 3, 4—генитальная капсула; 5, 7—отросток верхней губы; 6—глазная бороздка.

Fig. 1. Structural details of *Andrena* species: 1—*A. laticalcar* Osytsh., ♀; 2, 3—*A. kryzhanavskii* sp. n., ♂; 4—*A. jakowlewi* Мор., ♂; 5, 6—*A. labiatula* sp. n., ♂; 7—*A. zlateae* sp. n., ♀; 1—mid-tibial spur; 2—7th sternite; 3, 4—genital capsule; 5, 7—upper labial projection; 6—ocular groove.

шинных частей с широкими белыми пятнами из длинных густых волосков, на 4-м расстоянии между пятнами равно размеру пятна, на 3-м больше, на 2-м—наибольшее. Голенная сумка черная, по нижнему краю белая. Анальная бахромка полностью черная.

С а м е ц. Длина 12 мм. Похож на самку и на самца *A. jakowlewi*, от которого отличается следующими признаками. Наличник слабо удлиненный, грубее пунктированный. Среднеспинка и тергиты реже пунктированные. 7-й стернит на рис. 1, 2; генитальная капсула иного строения (рис. 1, 3) чем у *A. jakowlewi* (рис. 1, 4), гонококситы с развитым дорсальным зубом. Наличник черный. Опушение головы частично черное, в серых волосках наличник, лицо возле усиков, щеки внизу и вершина темени; голени и лапки в черных волосках. Тергиты 2—5-й с вершинными боковыми пятнами из белых волосков, почти как у самки. Стерниты 2—5-й с чуть более широкими вершинными бахромками, занимающими только середину стернита, из более редких беловатых волосков.

*Andrena (Holandrena) labiatula* O s y t s h n j u k, sp. n.

Материал. Голотип ♀, Крым, окр. Белогорска, меловые склоны, цв. *Allium*, 23.06.1963. Паратипы: 2 ♀, там же, цв. *Phlomis*, 22.06.1963 (Осычнюк). Голотип и паратип — ИЗАНУ, паратип — ЗИН.

Самка. Длина 10—10,5 мм. Отросток верхней губы почти полукруглый (рис. 1, 5). Мандибулы удлинённые. Наличник слабо вытянутый, плоский, сильно блестящий, полированный, неравномерно пунктированный глубокими довольно крупными точками, расстояния между которыми равны 1—2 диаметрам точки, вдоль середины они образуют нечеткую полосу, по боковым краям точки мельче и гуще. Глазные бороздки на рис. 1, 6. Щит и щитик среднеспинки блестящие, очень нежно зернистые, посередине местами почти полированные, неравномерно пунктированные глубокими точками, посередине они крупнее и реже, местами расстояния между ними равны 2—3 диаметрам точки. Срединное поле пропodeума по размеру и скульптуре не отличается от такого других представителей подрода *Holandrena*. Нервулус переднего крыла интерстициальный до слабо постфуркального. Тергиты блестящие; 1-й почти полированный, неравномерно густо пунктированный довольно мелкими глубокими точками, вершинная часть его более мелкими точками пунктированная почти до края; 2—4-й — более равномерно пунктированные точками чуть более мелкими и густыми, вершинные части их занимают более трети длины тергита, четко отграниченные, в более мелких точках, чем соответствующая основная часть, более густых перед непунктированным краем. Черная; крылья темно-коричневые, более темные по внешнему краю, стигма светлее. Жгутики усиков снизу и последние членики лапок коричневато-желтые, вершинные части тергитов такого же цвета с узким прозрачным желтовато-белым краем. Голова и грудь в довольно коротких желтовато-серых волосках, на темени и спинке волоски желтовато-коричневые, на щите опушение редкое и очень короткое. Пропodeальная корзинка и вертлужный пучок хорошо развиты, серовато-беловатые. Голенная сумка беловатая, на основании и по верхнему краю желтая. Тергиты 2—4-й с узкими вершинными перевязями из густых белых волосков, первая узко прерванная, вторая суженная посередине; на 1-м тергите вершинные боковые пятна белых волосков. Анальная бахромка желто-коричневая, прикрытая беловатыми волосками.

Самец неизвестен.

*Andrena (Truncandrena) zlatae* O s y t s h n j u k, sp. n.

Материал. Голотип, ♀, Таджикистан, Гази-Малик, Исамбал, 1600 м, 18.04.1985 (Долин). Паратипы: ♀, ♂, с этикеткой голотипа; 2 ♀, хр. Ходжа-Мастон, 1700—1800 м, 13.04.1985 (Долин); 3 ♀, южнее Душанбе, у Тюаназарского перевала, цв. ферулы, 6.04.1962 (Гурьева). 3 ♀, Туркмения, Бадхыз, Кепеля цв. *Ferula badrakema*, 16.04.1978, и ♀, 6 км сев. Кушки, пойменный луг, цв. *Ranunculus*, 11.04.1978 (Песенко). 3 ♀, Казахстан, 5 км вост. Джангельды, хр. Кульджук-Тау, шебинная пустыня, 10.05.1978 (Песенко). Голотип и часть паратипов — ИЗАНУ, паратипы — ЗИН.

Самка. Длина 11—12 мм. Похожа на самку *A. rotundilabris* M o g. (Mogawitz, 1878). Отличается следующими признаками. Отросток верхней губы почти треугольный с узкозакругленной вершиной (рис. 1, 7). Наличник гуще пунктированный, срединная непунктированная полоса не четкая, узкая, слабо килевидная. Глазные бороздки едва шире, почти не сужаются книзу (рис. 2, 1). Скульптура щита среднеспинки грубее, точки едва заметны на грубо зернистой поверхности. Нервулус переднего крыла интерстициальный до слабо постфуркального. Тергиты грубо зернистые в более густых косых точках. Вершинные части 2—4-го тергитов занимают более трети длины тергита, сильнее вдавленные в такой же пунктировке, как их основные части. Пигидиальная пластинка с узкозакругленной вершиной. Крылья светлее. Задние голени и лапки задних и средних ног светло-красные. Вершинные

части тергитов красновато-желтые, беловатые по краю. Опушение тела желтоватое, без примеси черных волосков, на вершине темени и на спинке яркое, ржаво-желтое. Глазные бороздки в светло-желтых волосках. Тергиты в более или менее густых на 1—2-м длинных, желтовато-беловатых волосках, 1—4-й с вершинными перевязями из длинных густых лохматых волосков, первая посередине прерванная. Голенная сумка светло-желтая, Анальная бахромка золотисто-желтая.

С а м е ц. Длина 11 мм. Похож на самку, особенно по скульптуре и окраске. Наличник более или менее блестящий, особенно на основании, в более крупных и густых точках, непунктированная полоса не четкая. 1-й членик жгутика усика вдвое длиннее своей ширины на вершине, чуть короче двух следующих вместе взятых, 2-й одинаковой ширины и длины, 3-й длиннее. Пунктировка среднеспинки более четкая, чем у самки, а пунктировка тергитов несколько грубее и гуще. Генитальная капсула короткая (рис. 2, 2). Окраска тела, как у самки, но наличник и большие треугольные пятна на лице светло-желтые; задние голени только на основании и на вершине светло-красные. Опушение тела гуще и длиннее, на наличнике белое; вершинные перевязи 1—4-го тергитов бахромчатовидные. Стерниты 2—5-й с четкими вершинными бахромками из более или менее густых длинных желтоватых волосков, почти одинаковой длины (равной половине длины стернита).

*Andrena (Euandrena) khosrovi* O s y t s h n j u k, sp. n.

М а т е р и а л. Голотип ♀, Армения, Хосровский заповедник, Ведийский участок, 1900 м, 2.05.1982 (Ермоленко). Паратип: ♀, там же, 1700 м, цв. алычи, 3.05.1982 (Ермоленко). Голотип — ИЗАНУ, паратип — ЗИН.

С а м к а. Длина 9—9,5 мм. Отросток верхней губы широкий, более чем вдвое шире своей длины, с широко закругленным вершинным краем. Наличник слабо выпуклый, зернистый, равномерно густо пунктированный глубокими точками, расстояния между которыми меньше диаметра точки, вдоль середины с широкой, четко ограниченной, непунктированной полосой. Глазные бороздки (рис. 2, 3) глубокие, четкие. Щит среднеспинки матовый, сплошь зернистый, неравномерно пунктированный поверхностными слабо заметными точками, густыми по краям, единичными посередине. Щитик слабо блестящий, гуще пунктированный. Срединное поле пропodeума большое, слабо ограниченное, крупнозернистое, на основании с редкими продольными морщинками. Нервулюс переднего крыла постфуркальный. Брюшко сужающееся к вершине. Тергиты слабо выпуклые, блестящие; 1-й очень нежно зернистый, в очень мелких разбросанных точках, с выпуклой вершинной частью, утолщенной по краю; 2—4-й довольно грубо зернистые, равномерно густо пунктированные мелкими точками, вершинные части их занимают больше трети длины тергита, слабо отграниченные, с утолщенным краем, в единичных, едва заметных точках. Черная; крылья темно-коричневые; узкие края вершинных частей тергитов красноватые. Опушение тела короткое. Голова в густых черных волосках с примесью желтовато-серых на вершине темени и на висках внизу. Грудь в более длинных черных волосках, на спинке они короче и реже, спереди и по краям длиннее, чем посередине и с примесью многочисленных желтовато-серых. Пропodeальная корзинка хорошо развита, черная с примесью единичных желтовато-серых волосков. Вертлужный пучок слабо развит, желтовато-серый. Голенная сумка длинная и редкая, беловатая. Тергиты очень слабо опушенные, 1—2-й на боках в редких отстоящих серых волосках с примесью единичных черных, остальные в очень коротких и редких черных, на боках с примесью сероватых, 2—4-й с вершинными боковыми бахромками из длинных редких сероватых волосков. Анальная бахромка коричневатая.

С а м е ц неизвестен.

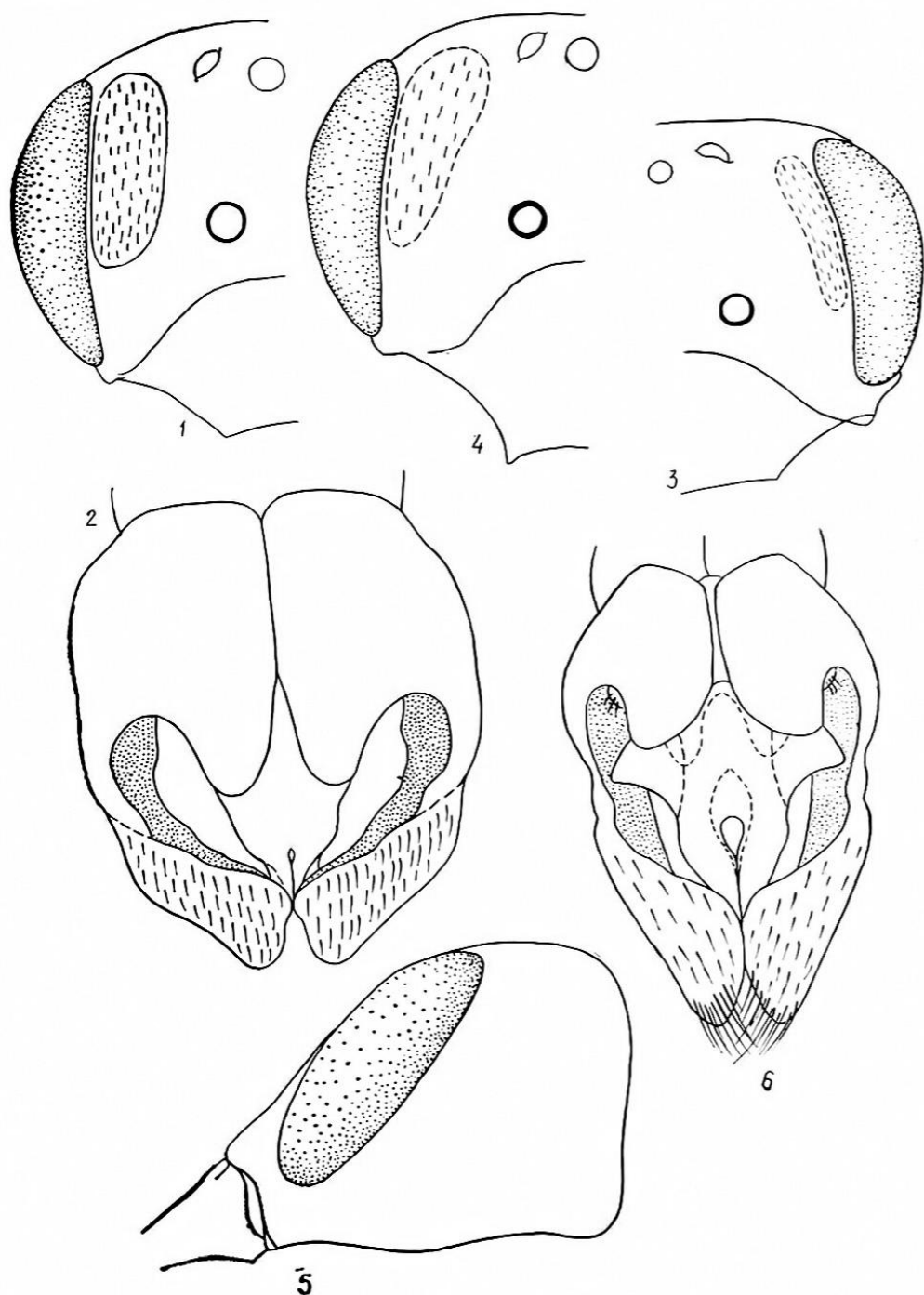


Рис. 2. Детали строения видов рода *Andrena*: 1, 2 — *A. zlatae* sp. n.; 3 — *A. khosrovi* sp. n.; 4, 6 — *A. valentinae* sp. n.; 1, 3, 4 — глазная бороздка, ♀; 2, 6 — генитальная капсула, ♂; 5 — основание мандибулы, щеки и висок, ♂.

Fig. 2. Structural details of *Andrena* species: 1, 2 — *A. zlatae* sp. n.; 3 — *A. khosrovi* sp. n.; 4 — 6 — *A. valentinae* sp. n.; 1, 3, 4 — ocular groove, ♀; 2, 6 — genital capsule, ♂; 5 — basis mandibulae, gena and temple, ♂.



*Andrena (Andrena) valentinae* O s y t s h n j u k, sp. n.

Материал. Голотип ♀, Таджикистан, Гармский р-н, Гарнишоу, 2100—2200 м, 17.06.1987 (Односум). Паратипы: ♀ (с этикеткой голотипа), 3 ♂, там же, 15.06.1987 (Односум), ♀, 7 ♂, там же, 1700—2300 м, 14—18.06.1987 (Плюш); 4 ♀, окр. сел. Анзоб, 2000 м, 4.06.1986 и 2 ♀, берег оз. Искандеркуль, 7.06.1986 (Долин); ♀, Гиссарский хр., Варзоб, 1800 м, 15.06.1953; 4 ♀, 2 ♂, Кулябская обл., Муминабад, 1300—2000 м, 20—28.05.1953; ♂, Ферганский хр., Яссы, 1800 м, 10.06.1954 (Желоховцев); ♂, горная станция Кондара, 1200 м, 19.04.1979 (Котенко); ♀, хр. Хозрети-Шо, 1500 м, 15.05.1962 (Гурьева), ♂, Киргизия, Алайский хр., Ак-Босага, 3000 м, 28.06.1956 (Желоховцев). ♀, Казахстан, Алма-Ата, Большое Алма-атинское ущ., 1400—2000 м, 1—15.06.1949 и ♀, 3—11.06.1951 (Скопин); ♀, Заилийский Алатау, 15 км юж. Талгара, 17.07.1979 (Песенко), ♀, там же, ущ. р. Каргалинки, 1900 м, 1—7.06.1907 (Якобсон). Голотип и часть паратипов — ИЗАНУ, паратипы — ЗИН, МГУ.

С а м к а. Длина 13—14 мм. Отросток верхней губы большой трапецевидный, вдвое короче своей ширины на основании, со слабо вогнутым вершинным краем. Наличник вытянутый, выпуклый, сильно блестящий, на основании нежно зернистый, вершинная часть его полированная, неравномерно пунктированный крупными глубокими точками, редкими на вершине. Щеки высокие, равны половине ширины основания мандибул. Глазные бороздки на рис. 2, 4. Щит и щитик среднеспинки матовые, грубо зернистые, пунктировка не заметная. Срединное поле проподеума зернистое, скульптура его нежнее скульптуры боковых полей. Нервулюс переднего крыла интерстициальный. Задние голени слабо расширяющиеся к вершине; 1-й членик средних лапок посередине расширенный, шире голени. Тергиты слабо блестящие, зернистые, равномерно густо пунктированные мелкими косыми точками; вершинные части 2—4-го занимают больше трети длины тергита, четко отграниченные, зернистость их грубее, пунктировка не четкая. Черная; крылья желто-коричневатые, темнее по внешнему краю. Узкие вершинные края тергитов желто-коричневатые; задние голени и лапки задних и средних ног обычно темно- или светло-красные. Опушение тела местами (среднеспинка, тергиты) густое, скрывающее скульптуру. Голова в довольно длинных и редких желто-коричневатых волосках с более или менее богатой примесью черных спереди вдоль глаз, на темени и на висках вверху. Грудь в почти такой же длины густых ржаво-желтых или коричневато-желтых волосках, в таком же опушении все ноги и низ брюшка. Голенная сумка короткая, как у видов *Simandrena*, темно-золотистая. Тергиты в полуприлегающих длинных (особенно на 1-м) прямых светло-желтых до коричневато-желтых волосках, более густых и более светлых на вершинных частях. Редко опушение тергитов реже, не скрывающее скульптуру (экз. из Муминабада). Анальная бахромка темнее, коричневая до темно-коричневой.

С а м е ц. Длина 10—12 мм. Отросток верхней губы короткий, выпуклый, с глубоко выемчатым вершинным краем. Наличник не вытянутый, равномерно выпуклый, полированный на вершинной части, пунктированный глубокими точками, разбросанными вдоль середины и перед вершинным краем. Мандибулы на основании со слабо развитым зубчиком (рис. 2, 5). Щеки немного ниже, чем у самки. Виски вытянуты в почти прямой уплощенный угол (рис. 2, 5). 1-й членик жгутика усика в 2,5 раза длиннее своей ширины на вершине, 2-й — в полтора раза длиннее своей ширины, равен 3-му. Скульптура среднеспинки и проподеума, как у самки. Тергиты блестящие, нежно зернистые, полностью довольно густо равномерно пунктированные мелкими косыми точками, вершинные части 2—4-го чуть уже, чем у самки. Генитальная капсула на рис. 2, 6. Окраска тела, как у самки. Опушение головы, груди и 1—2-го тергитов длиннее, чем у самки, волоски реже и с примесью черных на голове спереди и на висках; остальные тергиты в коротких и такого же желтоватого цвета волосках чуть светлее и гуще на вершинных краях 3—5-го. Стерниты 2—5-й с вершинными бахромками из коротких желтоватых волосков одинаковой длины.

- Lebedev A. G. Einige neue Andrena-Arten aus S.S.S.R. // Konowia.—1933.—12, N 1/2.— S. 61—63.  
 Morawitz F. F. Nachtrag zur Bienenfauna Caucasiens // Hor. Soc. entomol. Ross.— 1878.— 14.— S. 72—73.  
 Morawitz F. F. Supplement zur Bienenfauna Turkestans // Ibid.—1894.—28.— S. 64—65.  
 Осичнюк А. З. Два новых азиатских вида андрен (Hymenoptera, Andrenidae) // Вестн. зоол.— 1985.— № 3.— С. 22—23.

Институт зоологии АН Украины  
 (252601 Киев)

Получено 05.02.92

НОВІ ПІДРОДИ ТА ВИДИ ПАЛЕАРКТИЧНИХ АНДРЕН (HYMENOPTERA, ANDRENIDAE). Повідомлення 2. ОСИЧНЮК Г. З.— ВЕСТН. ЗООЛ., 1993, № 5.— В роді *Andrena F.* встановлено підрід *Calcarina* subg. n., який включає 2 середньоазіатські види: *A. cochlearicalcar* і *A. laticalcar*. Описано 5 нових видів: *Andrena (Poliandrena) kryzhanovskii* sp. n., *A. (Truncandrena) zlatae* sp. n., *A. (A.) valentinae* sp. n. (Середня Азія), *A. (Holandrena) labiatula* sp. n. (Крим), *A. (Euandrena) khosrovi* sp. n. (Закавказзя). Типи зберігаються в Інституті зоології АН України (Київ), Зоологічному інституті РАН (С.-Петербург) та в Зоологічному музеї Московського університету.

NEW SUBGENERA AND NEW SPECIES OF PALAEARCTIC ANDRENA BEES (HYMENOPTERA, ANDRENIDAE). COMMUNICATION 2. Osytshnjuk A. Z.— VESTN. ZOOL., 1993, N 5.— A new *Andrena F.* subgenus *Calcarina* is established to include 2 Middle Asian species: *A. cochlearicalcar* and *A. laticalcar*. 5 species are described as new: *Andrena (Poliandrena) kryzhanovskii* sp. n., *A. (Truncandrena) zlatae* sp. n., *A. (A.) valentinae* sp. n., (Middle Asia), *A. (Holandrena) labiatula* sp. n. (Crimea), *A. (Euandrena) khosrovi* sp. n. (Transcaucasia). Type material is deposited in Institute of Zoology, Ukrainian Academy of Sciences (Kiev), Zoological Institute, Russian Academy of Sciences (St.-Petersburg), Zoological Museum, Moscow University.

## ЗАМЕТКИ

Необычная окраска оперения головы у большой синицы (*Parus major*).— 24.09.1992 г. в г. Кисловодске возле железнодорожного вокзала в утреннее время на близком расстоянии в стайке больших синиц наблюдали птицу с необычной окраской оперения головы: от основания клюва через черную шапочку по шее вплоть до спины проходила широкая белая полоса. Отношение других птиц стай к описанной особи и ее поведение не отличались от обычного.— Н. А. Габер, И. А. Галинская (Институт зоологии АН Украины, Киев).