

ширины (13 : 37). Темя с резким поперечным килем. Скульптура головы грубозернистая. Лоб над усиками с четким продольным килем, без вдавления. По обе стороны от киля с небольшими зеркально-блестящими участками. Щеки в основании с короткими веерообразными морщинками. От нижнего края глаза до основания мандибул четкая продольная узкая зеркально-блестящая полоска. Глаза большие, почти круглые, слабоопушенные. Усики 7-члениковые, булавообразные (рисунок, 2).

Грудь чуть продолговатая (17 : 15), в 1,2 раза короче брюшка. Среднеспинка и щитик с зернистой скульптурой. В основании среднеспинки парасидальные борозды. Щитик большой, полукруглый. Его длина почти в 2 раза больше ширины (6 : 11). Заднеспинка не видна. Промежуточный сегмент на фоне ячеистой скульптуры в продольных редких морщинках. Проплевры скульптурированы, мезо- и метаплевры гладкие, блестящие. Передние крылья не покрывают вершину брюшка, их длина в 3,2 раза больше ширины. Постмаргинальная жилка самая короткая, в 1,4 раза короче маргинальной и в 3,5 раза — стигмальной. Стигмальная жилка длинная, в 2,5 раза длиннее маргинальной. Самые длинные волоски бахромок задних крыльев в 1,3 раза короче наибольшей ширины этих крыльев.

Брюшко продолговатое, его длина в 1,2 раза больше ширины. Стебелек брюшка поперечный (3 : 10), в продольных морщинках. 2-й тергит брюшка в 1,5 раза превышает длину стебелька, в четких продольных морщинках. 3-й тергит самый длинный (4 : 7), с ячеистой скульптурой, на фоне которой посередине четкие продольные морщинки.

Голова темно-коричневая, почти черная, с красноватым оттенком. Грудь черная. Брюшко желтое, со слабым коричневатым оттенком. Ноги и усики желтые.

С а м е ц неизвестен.

Институт зоологии АН Украины  
(252601 Киев)  
Пловдивский университет  
(Болгария)

Получено 24.10.91

ТРИ НОВИХ ВИДИ РОДУ IDRIS (HYMENOPTERA, SCELIONIDAE) З БОЛГАРИИ. Кононова С. В., Петров С.—Вестн. зоол., 1993, № 2.—Описано 3 нови види: *Idris tenerum* sp. n., *I. purus* sp. n., *I. latus* sp. n. Типовий матеріал зберігається в Інституті зоології АН України (Київ).

THREE NEW SPECIES OF GENUS IDRIS FORSTER (HYMENOPTERA, SCELIONIDAE, BAEINAE) FROM BULGARIA. Kononova S. V., Petrov S.—Vestn. zool., 1993, N 2.—Three new species of scelionids are described: *Idris tenerum*, *I. purum*, *I. latus*. Their comparative / morphological characteristics are given. Holotypes are presented in collection of the Institute of Zoology of Ukraine (Kiev).

УДК 595.797

В. Л. Казенас

## НОВЫЕ ВИДЫ РОЮЩИХ ОС РОДА MISCOPHUS (HYMENOPTERA, SPHECIDAE) ИЗ ТУРКМЕНИСТАНА

В Палеарктике известно около 120 видов рода *Miscophus* J u g., распространенных, в основном, в аридных областях. Богатая фауна *Miscophus* Средней Азии до настоящего времени остается крайне слабо изученной. За 25 лет работы в Казахстане и Средней Азии автором накоплен значительный материал по этому роду, содержащий не менее 2,5 тыс. экз. В статье приводится описание 4 новых видов из Туркменистана.

Голотипы и часть паратипов хранятся в коллекции Зоологического института РАН (С.-Петербург), часть паратипов — в коллекции Института зоологии АН Казахстана (Алма-Ата).

*Miscophus rasilis* Kazenas, sp. n.

Материал. Голотип ♀, Туркмения, Репетек, 17.09.1978 (Лелей). Паратипы: 2♀, там же, 17, 19.09.1978 (Лелей); 7 ♀, 15 ♂, там же, 5—14.05.1990 (Казенас); 6 ♀, Зергер близ Чарджоу, 16.05.1990 (Казенас); ♀, Репетек, 14—19.06.1977 (Каплин, Черненко).

Самка. Срединная лопасть наличника равномерно выпуклая, с широкой полупрозрачной бурой каймой, отделенной от боковых лопастей узкими остроугольными вырезками, (рис. 1, 1, 2) с нежной сетчатой

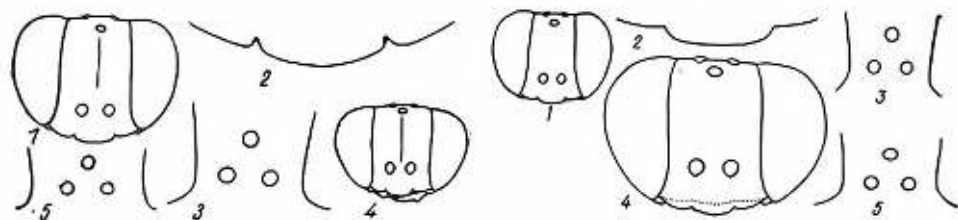


Рис. 1. *Miscophus rasilis* Kazenas, sp. n.: 1—лицо спереди; 2—передний край срединной лопасти наличника; 3—темя сверху; 4—голова спереди; 5—темя сверху; 1—3—самка; 4, 5—самец.

Рис. 2. *Miscophus repetekus* Kazenas, sp. n.: 1—голова спереди; 2—передний край срединной лопасти наличника; 3—темя сверху; 4—голова спереди; 5—темя сверху; 1—3—самка; 4, 5—самец.

то-морщинистой микроскульптурой, отдельными точками, почти без опушения. Лоб с широким продольным углублением в середине, с тонкой бороздой, с нежной сетчатой микроскульптурой, голый, гладкий и блестящий (с латунным оттенком). Внутренние края глаз почти прямые, слабо сближаются кверху (рис. 1, 1). Промежуток между усиковыми ямками в 1,3 раза шире диаметра ямок, промежуток между одной из них и ближайшим глазом — в 1,5 раза. Промежуток между задними глазками почти равен промежутку между одним из них и ближайшим глазом и почти в 2 раза шире диаметра глазка (рис. 1, 3). Темя с продольной бороздкой, матовое из-за густой неправильной микроскульптуры. Среднеспинка полуматовая, с густошерстистой микроскульптурой (с тенденцией к образованию складочек). Щитик с нежной микропунктировкой, с нежными густыми продольными складками, с латунным блеском. Верх промежуточного сегмента с нежными густыми поперечными складками, бока — с очень нежными складками. Бока среднегруди с нежной ячеисто-складчатой микроскульптурой и микропунктировкой, более или менее сглаженные, с латунным блеском. Шип на вершине 1-го членика передних лапок почти равен 2-му и 3-му членикам вместе. Брюшко гладкое и блестящее, с чрезвычайно нежной сглаженной сетчатой микроскульптурой.

Тело черное. Жвалы грязно-желтые, у основания бурые, с бурой вершиной. Кайма наличника буроватая. Скапус спереди светло-желтый, сзади бурый. Педицеллюс черный, на вершине желтоватый. Жгутик усиков черный. Плечевые бугры сзади желтые. Тегулы у основания бурые, на остальной поверхности желтовато-рыжеватые, полупрозрачные по краю. Прекостанальные пластинки с бурым пятном. Жилки

крыльев желтовато-коричневые, субкоста бурая. Апикальное затемнение крыльев бурое, с четкой границей. Брюшко буровато-черное, у основания более или менее красновато-рыжевато. Задние края сегментов брюшка обычно более или менее красновато-рыжеватые. Ноги буровато-рыжие, отчасти черные. Бедра более или менее черные. Тазики и вертлуги черные, с рыжей вершиной. Голенн и лапки буровато-рыжие. 7,5—8,6 мм.

**Самец.** Внутренние края глаз слегка выемчатые (почти прямые) и слегка сближаются книзу (почти параллельные) — рис. 1, 4). Лоб в середине с хорошо заметной продольной бороздой (удлиненной ямкой). Серебристое прилегающее опушение на лбу хорошо развитое, местами скрывает скульптуру, но часто более или менее стертое. Промежуток между одной из усиковых ямок и ближайшим глазом примерно в 1,3 раза шире промежуток между ямками и в 1,6 раза шире ямки. Максимальная ширина головы (см. спереди) в 2,2—2,3 раза больше минимальной ширины лица. Промежуток между задними глазками примерно равен промежутку между одним из них и ближайшим глазом (рис. 1, 5). Окраска тела, почти как у самки. Тело черное. Мандибулы в середине, скапус спереди, пятно на 2-м и 3-м члениках усиков спереди светло-желтые. Задний край плечевых бугров желтый. Сегменты брюшка на конце буроватые. Пигидий буровато-рыжий. Бедра черно-бурые, в вершинной части более или менее рыжие, на конце желтоватые. Голенн рыжие, отчасти буроватые. Лапки рыжевато-бурые, у основания рыжие. Крылья с бурым затемнением дистальнее маргинальной ячейки. 5,0—7,1 мм.

От большинства видов группы *gallicus* новый вид отличается слабым развитием прилегающего опушения, гладким и блестящим лбом у самки, имеющим только очень нежную и нечеткую микроскульптуру. От всех видов отличается общей совокупностью признаков, важнейшие из которых следующие: брюшко черное, иногда отчасти рыжевато-бурое; вертлуги черные, вершины бедер, голенн и лапки рыжие, отчасти бурые; передний край срединной лопасти наличника дугообразно (у самца тупоугольно) выступающий, ограниченный по бокам остроугольными вырезками; внутренние края глаз почти прямые, слабо сближающиеся кверху; скапус спереди светло-желтый; плечевые бугры сзади буровато-рыжие (у самца часто желтые); вершинное бурое затемнение передних крыльев начинается от вершины маргинальной и 2-й субмаргинальной ячеек, его край не прямолинейный. От близкого по окраске *M. nigriventris* K a z e n a s (in lit.) отличается отсутствием густого серебристого опушения лица у самки, целиком черными вертлугами, отсутствием легкого бурого затемнения в базальных 2/3 переднего крыла и черным основанием бедер.

#### *Miscophus repetehus* K a z e n a s, sp. n.

**Материал.** Голотип ♀, Туркмения, Репетек, 17.05.1990 (Казенас). Паратипы: 3♀, 14 ♂, там же, 4—15.05.1990 (Казенас); 2♀, Ахча-Куйма 2, 5.06.1976 (Лелей).

**Самка.** Срединная лопасть наличника с дугообразно выступающим передним краем, по бокам ограниченная тупоугольными вырезками (рис. 2, 1, 2). Наличник с густым серебристым опушением. Лицо относительно узкое, наиболее выпуклое на уровне вершин скапусов, выше (до переднего глазка) косо уплощенное, густо опушенное, с заметной срединной бороздой. Промежуток между одной из усиковых ямок и ближайшим глазом в 1,2 раза шире промежуток между ямками и в 1,3 раза шире ямки. Максимальная ширина головы (см. спереди) в 2,7 раза больше ширины лица на уровне середины лба. Промежуток между задними глазками примерно в 1,2 раза шире промежуток между одним из них и ближайшим глазом (рис. 2, 3). Внутренние края глаз

почти прямые или очень слабо изогнутые, слабо сближающиеся кверху выше уровня середины верхней половины скапусов (довольно сильно сближающиеся книзу ниже указанного уровня). Ворончик передне-спинки в середине впереди слегка вдавленный. Грудь с густым прилегающим серебристым опушением, почти целиком скрывающим скульптуру.

Среднеспинка с нежной неправильной складчатой скульптурой и мелкой нечеткой пунктировкой (под густым опушением). Щитик с нежной мелкоячеистой складчатой скульптурой. Срединное поле промежуточного сегмента с нежными поперечными густыми складками (отчасти скрытыми под опушением). Брюшко с очень нежной неправильно-сетчатой микроморщинистой скульптурой, с нежным коротким слабо развитым опушением (волоски в 3—4 раза короче диаметра переднего глазка).

**Окраска.** Шупики светло-коричневые. Жвалы у основания беловато-желтые, на вершине янтарно-красно-рыжие. Кайма наличника буроватая. Наличник с узкой светло-желтой поперечной полосой перед каймой. Скапус, педицеллюс и 1-й членик жгутика спереди (снизу) светло-желтые. 2-й членик жгутика с небольшим светло-желтым пятном; остальные членики жгутика черные, отчасти буроватые. Грудь черная.

Плечевые бугры беловато-желтые. Тегулы отчасти беловато-желтые, у основания рыжевато-буроватые. Жилки крыльев в основании желто-рыжие, коста беловато-желтая, субкоста бурая. Вершина переднего крыла с интенсивным черно-бурым затемнением (более светлым в задней части), однако не соприкасающимся с вершиной маргинальной (радиальной) ячейки. Тизики на большей части черные, на вершине светло-желтые (беловатые), изнутри более или менее буроватые или рыжеватые. Вертлуги, бедра, голени и лапки рыжие. Вертлуги с беловато-желтой каймой на вершине, бедра с беловато-желтыми пятнами снизу. Голени и базитарзусы снаружи светло-желтые (беловатые). Щетинки и шипы ног в основном черно-бурые. Брюшко рыжее. 6,4—7,5 мм.

**Самец.** Срединная лопасть наличника со слегка тупоугольно выступающим передним краем. Вырезки по бокам ее почти прямоугольные (рис. 2, 4). Лоб с продольной бороздой в середине. Промежуток между усиковыми ямками примерно равен диаметру ямок и в 1,2 раза уже промежутка между одной из них и ближайшим глазом. Максимальная ширина головы (см. спереди) в 2,3 раза больше максимальной ширины лба.

Промежуток между задними глазками примерно в 1,2 раза шире промежутка между одним из них и ближайшим глазом (рис. 2, 5). Внутренние края глаз слегка выемчатые в верхней половине лба. Скульптура, опушение и окраска тела, почти как у самки, но светлый рисунок наличника сильнее развит и лоб полностью опушенный. 4,6—6,5 мм (в ср. 5,6 мм).

Относится к группе *gallicus*. Окраской тела и ног наиболее близок к *M. tricolor* K a z e n a s (in lit.). Отличается более узким лицом самки, почти прямыми (в области лба и темени) внутренними краями глаз, тупоугольными у самки и почти прямоугольными у самца вырезками по бокам передней каймы срединной лопасти наличника, деталями окраски (отсутствием черных или бурых пятен на передних и средних бедрах, более темным затемнением крыльев, не соприкасающимся с маргинальной (радиальной) ячейкой, более темными (в целом) жилками крыльев, формой светлой поперечной полосы на наличнике у передней каймы), отсутствием острого зубца на переднем крае наличника самца. Экземпляры из Ахчи-Куймы отличаются от репетекских более светлым затемнением крыльев.



*Miscophus zergericus* Kazenas, sp. n.

Материал. Голотип ♀, Туркмения, ст. Зергер, 10 км южнее Чарджоу, 16.05.1990 (Казенас). Паратипы: 4 ♂, там же (Казенас).

Самка. Кайма наличника в середине слегка дугообразно выемчатая (рис. 3, 1, 2), по бокам от выемки слегка отогнутая вперед. Вырезки по бокам от срединной лопасти остроугольные, узкие. Наличник

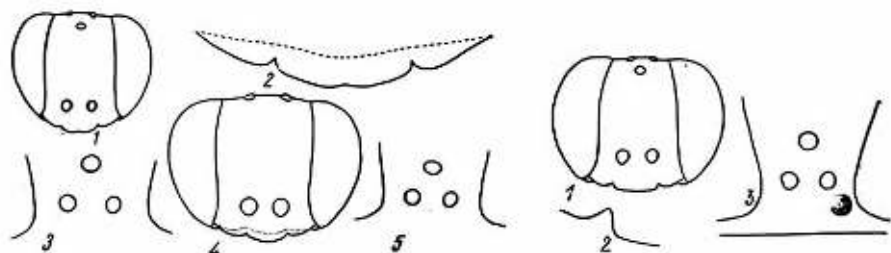


Рис. 3. *Miscophus zergericus* Kazenas, sp. n.: 1 — голова спереди; 2 — передний край наличника; 3 — темя сверху; 4 — голова спереди; 5 — темя сверху; 1—3 — самка; 4, 5 — самец.

Рис. 4. *Miscophus turkmenicus* Kazenas, sp. n., ♀ 1 — голова спереди; 2 — вырезка на переднем крае наличника; 3 — темя сверху.

в середине бугровидно выпуклый. Внутренние края глаз почти параллельные, лишь в верхней части сближающиеся кверху. Лоб целиком с густым коротким прилегающим желтовато-белым серебристым опушением, скрывающим скульптуру. Лицо относительно широкое (рис. 3, 1). Максимальная ширина головы в 2,1 раза больше ширины лба в середине.

Промежуток между усиковыми ямками в 1,35 раза больше ширины ямок, промежуток между одной из них и ближайшим глазом — в 1,7 раза. Промежуток между задними глазками в 1,2 раза шире промежутка между одним из них и ближайшим глазом и примерно в 2 раза шире глазков (рис. 3, 3). Грудь с густым прилегающим опушением, скрывающим скульптуру. Верхняя поверхность промежуточного сегмента почти в 1,4 раза длиннее задней.

Окраска. Щупики буровато-коричневые. Мандибулы у основания более или менее обесцвеченные, с рыжевато-желтыми пятнышками. Кайма наличника буроватая, полупрозрачная, Наличник черный, со светло-желтой узкой поперечной полосой, расширенной в середине. Скапус спереди желтый, на остальной поверхности буровато-рыжий. Педицеллюс буровато-рыжий, спереди (снизу) рыжевато-желтый. Жгутик усиков буровато-черный, на основании отчасти рыжевато-бурый. Грудь черная. Плечевые бугры буровато-рыжие, желтоватые на заднем крае. Брюшко черное, но 1-й сегмент на большей части рыжевато-бурый. Стерниты брюшка более или менее красно-бурые. Ноги рыжие, но тазики на большей части черные. Бедра на внутренней поверхности более или менее буроватые. Шипы и щетинки черные. Длинные щетинки передних лапок в вершинной части более или менее расширенные. Затемнение на вершине передних крыльев интенсивно черно-бурое, начинается от вершины маргинальной (радиальной) ячейки. Брахиальная и анальная ячейки переднего крыла отчасти затемненные. Жилки в основном желто-рыжие, субкоста (до вершины базальной ячейки) бурая. Тегулы рыжие.

Длина тела 6,1 мм.

Самец. Срединная лопасть наличника почти равномерно дугообразно (или закругленно-тупоугольно) выступающая на переднем крае.

по бокам ограниченная почти прямоугольными вырезками (рис. 3, 4). Наличник в середине бугровидно выпуклый. Лицо с густым прилегающим серебристым, слегка желтоватым опушением, скрывающим скульптуру. Промежуток между одной из усиковых ямок и ближайшим глазом примерно в 1,3 раза шире промежутка между ямками и в 1,6 раза шире ямок. Максимальная ширина головы (см. спереди) примерно в 2 раза больше максимальной ширины лба. Промежуток между задними глазками в 1,1 раза шире промежутка между одним из них и ближайшим глазом и примерно в 2 раза шире глазка. (рис. 3, 5). Скульптура, опушение и окраска тела почти как у самки. Задние бедра на внутренней поверхности почти целиком, средние отчасти буровато-черные. Сегменты брюшка с буровато-рыжим задним краем. 2-й тергит отчасти рыжевато-бурый. Длина тела 4,5—5,2 мм.

Относится к группе *gallicus*. От всех известных видов отличается своеобразной окраской брюшка (стерниты красно-бурые, тергиты черные, только 1-й у основания рыжевато-красный, на остальной поверхности красно-бурый), рыжими на большей части ногами (задние бедра изнутри бурые, тазики на большей части черные), темно-бурым вершинным затемнением передних крыльев, резко контрастирующим с незатемненной частью крыльев, а также совокупностью признаков строения переднего края наличника самки, формы внутренних краев глаз самки, строения лба, деталей опушения и окраски тела. Вид близок к *M. sericeus* R a d. по строению гребня щетинок передних лапок, но щетинки слабее расширенные. Отличается также по форме переднего края наличника и скапуса, а также деталями окраски тела.

#### *Miscophus turkmenicus* K a z e n a s, sp. n.

Материал. Голотип ♀, Туркмения, Ахча-Куйма, 5.06.1976 (Лелей). Паратип ♀, там же (Лелей).

С а м к а. Передний край срединной лопасти наличника дугообразный. Внутренние края глаз выемчатые, внизу почти параллельные, вверху довольно сильно сближающиеся к темени (рис. 4, 1). Вырезки на переднем крае наличника остроугольные (рис. 4, 1, 2). Опушение лица не очень густое, не скрывающее скульптуру, серебристо-желтовато-серое. Лоб в середине с маленьким гладким участком средней линии. Промежуток между одной из усиковых ямок и ближайшим глазом примерно в 1,25 раза шире промежутка между ямками и в 1,5 раза шире ямок. Промежуток между задними глазками примерно в 1,3 раза шире промежутка между одним из них и ближайшим глазом и почти в 1,6 раза шире ямок (рис. 4, 3). Срединное поле промежуточного сегмента густо опушенное, со слабо заметными, очень нежными поперечными складками, с продольной килеобразной линией в середине. Бока промежуточного сегмента с нежными складками, идущими под углом примерно 45°. Брюшко со слабым опушением, с чрезвычайно нежной сетчато-морщинистой микроскульптурой. Тело черное. Жвалы рыжевато-желтые, в середине красно-рыжие, с бурой вершиной. Кайма наличника бурая, с черным передним краем. Скапус спереди желтый. Педицеллюс на вершине рыжевато-желтый. Плечевые бугры бурые, только на вершине (сзади) более или менее желтоватые. Тегулы бурые, с рыжеватым полупрозрачным краем. Прекостальные пластинки рыжевато-грязно-желтые, с бурым пятном. Передние крылья буроватые, с бурым затемнением в апикальной части. Жилки светло-бурые. Субкоста бурая. Ноги черные, с буровато-рыжими вершинами члеников. Брюшко черное. Длина тела 7,5—7,6 мм.

С а м е ц неизвестен.

Относится к группе *gallicus*. Отличается от всех видов этой группы общей совокупностью диагностических признаков, важнейшие из которых следующие: лицо относительно узкое, вверху довольно сильно

сужающееся; вырезки на переднем крае наличника остроугольные; брюшко черное, ноги черные; передние крылья в базальной части буроватые; плечевые бугры только на вершине слегка желтоватые.

Институт зоологии АН Казахстана  
(480032 Алма-Ата)

Получено 22.12.91

NOVI VIDY OS-ZEMLERIIV RODU MISCOPHUS (HYMENOPTERA, SPHECIDAE) Z TURKMENISTANU. Kazenas V. L.—Vestn. zool., 1993, № 2.— 4 novi vidy opisano z ravninnoi pustel'noi chasti Turkmenistanu: *M. rasilis* sp. n. (Repetek), *M. repetekus* sp. n. (Repetek), *M. zergericus* sp. n. (Zerger, na p'vden' vid Chardjow), *M. turkmenicus* sp. n. (Akhsha-Kuima). Tipy zberigajutsja v Zoologičnomu instituti RAN (S.-Peterburg), častina paratipiv — v Institutu zoologii AN Kazahstanu (Alma-Ata).

NEW SPECIES OF SPHECID WASP GENUS MISCOPHUS (HYMENOPTERA, SPHECIDAE) FROM TURKMENISTAN. Kazenas V. L.—Vestn. zool., 1993, N 2.— 4 species are described as new from lowland arid Turkmenistan: *M. rasilis* sp. n. (Repetek), *M. repetekus* sp. n. (Repetek), *M. zergericus* sp. n. (Zergher, S. of Tshardjow), *M. turkmenicus* sp. n. (Akhsha-Kuima). Type material is deposited at the Zoological Institute, the Russian Academy of Sciences (St.-Petersburg), a part of paratypes — at the Institute of Zoology, the Kazakh Academy of Sciences (Alma-Ata).

УДК 595.771

А. И. Зайцев

## НОВЫЕ ДАННЫЕ ПО НЕАРКТИЧЕСКИМ МИЦЕТОФИЛОИДНЫМ ДВУКРЫЛЫМ (DIPTERA, MYCETOPHILOIDEA)

При обработке коллекционных материалов, полученных от ряда специалистов из США, было выявлено два новых вида и несколько видов, ранее известных только из Палеарктики. Автор выражает благодарность за предоставление материалов д-ру Арно (P. H. Arnaud, California Academy of Sciences, San Francisco — С. А. S.), проф. Печумана (L. L. Pechuman, Cornell University, Ithaca — С. U.), д-ру Тайер (M. K. Thayer, Museum of Comparative Zoology, Cambridge — М. С. Z.), проф. Льюиса (R. E. Lewis, Iowa State University, Ames — I. S. U.).

### *Ectrepesthoneura canadensis* A. Zaitzev, sp. n.

Материал. Голотип ♂, Канада, British Columbia, Kiskatinaw Public Campground, Alaska, Highway, 26.06.1978, Arnaud (С. А. S.).

Самец. Длина крыла 3 мм. Голова черная. Клипеус темно-коричневый. Ротовые части и щупики желтые. Антенны темно-бурые. Длина среднего членика жгутика вдвое превосходит его ширину. Длина волосков опушения жгутика составляют 1/2 его диаметра.

Грудь черная. Мезонотум с сероватым налетом и длинными желтыми щетинками. Щиток с 2 очень длинными и 2 более короткими срединными щетинками. Крылья прозрачные. С доходит до середины расстояния между вершинами  $R_5$  и  $M_1$ . Sc впадает в  $R_1$  перед основанием gm. Последняя вдвое короче стволка вилки  $M_1+M_2$ . Основание  $M_1$  не выражено. Ноги желтые, лишь вертлуги черные. Передняя голень в 1,4 раза длиннее базального членика передней лапки. Средние голени с 6a, 3d, 5p, 6v. Задние голени с 14ad, 18d, 3pd, 3p.