

УДК 595.792.23

ИДЕНТИЧНОСТЬ *IDIOMACROMERUS LONGFELLOWI* И *I. TEREBRATOR* (HYMENOPTERA, TORYMIDAE)

М. Д. Зерова, Л. Я. Серёгина

Институт зоологии НАН Украины, ул. Б. Хмельницкого 15, 252601, Киев-30, Украина

Получено 20 октября 1998

Идентичность *Idiomacromerus longfellowi* и *I. terebrator* (Hymenoptera, Torymidae). Зерова М. Д., Серёгина Л. Я. — На основании исследования типовых экземпляров видов устанавливается синонимия: *Idiomacromerus terebrator* (= *Lochites terebrator* Masi, 1916) = *I. longfellowi* Girault, 1917, syn. n. Приводится переписание *I. terebrator* и оригинальные рисунки типовых экземпляров указанных выше видов.

Ключевые слова: Hymenoptera, Chalcidoidea, Torymidae, *Idiomacromerus*, синонимия.

The identity of *Idiomacromerus longfellowi* to *Idiomacromerus terebrator* (Hymenoptera: Torymidae). Zerova M. D., Seryogina L. Ya. — Based on the investigation of the type specimens, the following synonymy is established: *Idiomacromerus terebrator* (*Lochites terebrator* Masi, 1916) = *I. longfellowi* (Girault, 1917), syn. n. The redescription of *Idiomacromerus terebrator* and the original figures of the type specimens of the mentioned species are given.

Key words: Hymenoptera, Chalcidoidea, Torymidae, *Idiomacromerus*, synonymy.

;

Введение

Во время визита в Национальный музей естественной истории США (Вашингтон, округ Колумбия), первому автору удалось изучить лектотип *Idiomacromerus longfellowi* Girault, 1917; выяснилось, что это видовое название — младший синоним *Lochites terebrator* Masi, 1916, в настоящее время помещаемого в род *Idiomacromerus* Crawford. Приводится переписание и обсуждается идентичность обоих видов. Авторы благодарят д-ра Э. Грисселла (Dr. E. Grissell, SEL ARS USDA, c/o US National Museum, Washington) за предоставленную возможность изучить типовой материал *I. longfellowi*.

Idiomacromerus terebrator (Masi, 1916) (fig. 1–6)

Masi, 1916: 66 (*Lochites*). — *longfellowi* Girault, 1917 (*Idiomacromerus*), syn. n. — *secundus* Gahan, 1917: 208 (*Liodontomerus*). — Никольская, 1952: 133 (*Lochites terebrator*). — Szelényi, 1957: 115 (*Liodontomerus longfellowi*). — Szelényi, 1957: 115 (*Liodontomerus terebrator*). — Szelényi, 1959: 143 (*Liodontomerus longfellowi*). — Szelényi, 1959: 143 (*Liodontomerus terebrator*). — Никольская, 1978: 367 (*Liodontomerus longfellowi*). — Никольская, 1978: 367 (*Liodontomerus terebrator*). — Grissell, 1995: 197 (*Idiomacromerus longfellowi*) — Grissell, 1995: 200 (*Idiomacromerus terebrator*).

Переписание. Самка (рис. 1–3, синтип). Длина 1,5–2,2 мм. Тело зеленое или бронзово-зеленое, местами на голове и груди с ярким медным блеском; тазики и бедра цвета тела, средние и задние голени посередине заметно затемненные, в основании и у вершины желтые; передние голени и лапки желтые; усики темно-бурые; основной членик у основания желтоватый; передние крылья с размытым пятном под маргинальной жилкой, жилки коричневато-желтые. Голова и грудь с очень мелкой поверхностной сетчатой скульптурой.

Голова сбоку заметно сплюснутая, как у *I. perplexus* (Gahan) и *I. papaveris* (Furster) спереди не шире высоты, лицо вытянутое, длина щеки короче продольного диаметра глаза в отношении 15:33, лицевая впадина длинная, очень узкая, скульптура лица тонкоячеистая, низ лица густо опушенный. Наличник с

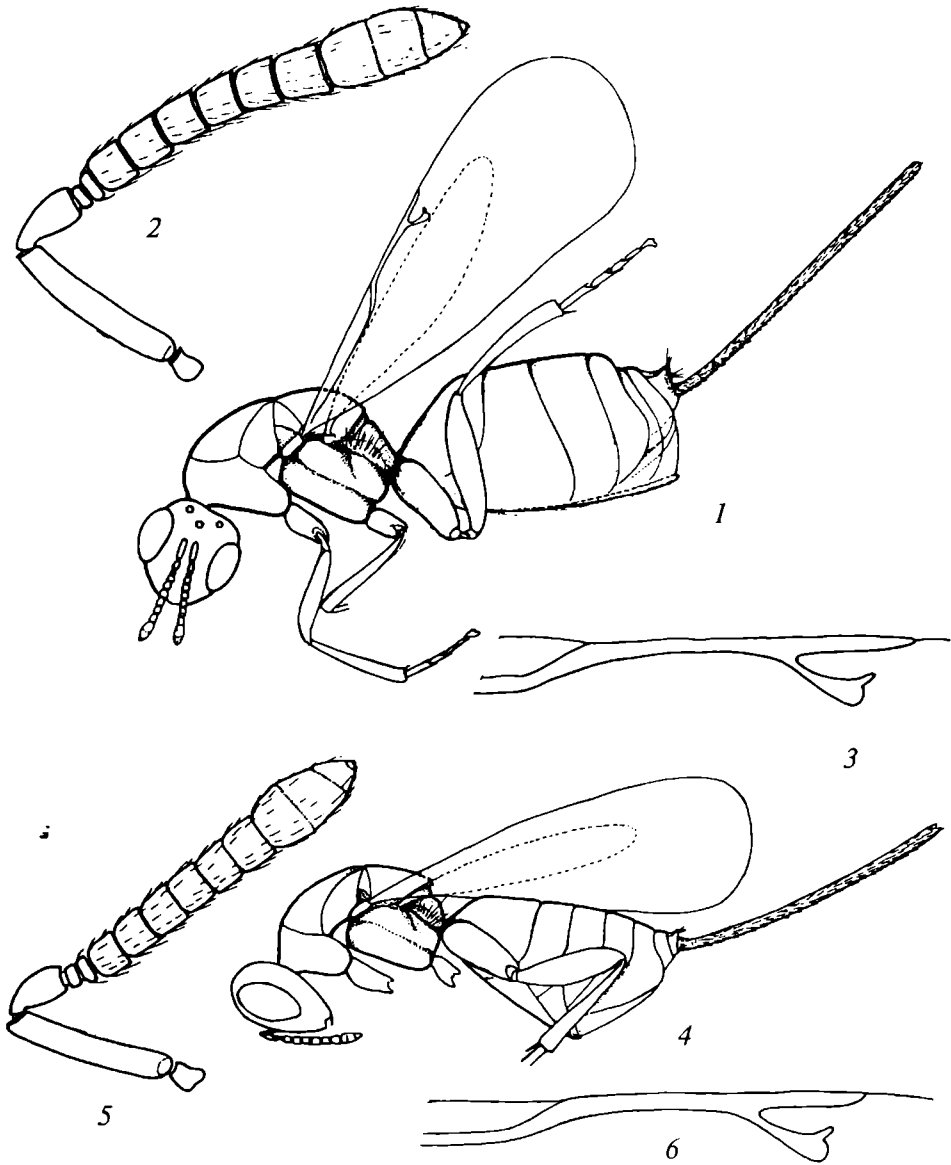


Рис. 1–6. *Idiocrumerus terebrator* (Masi) (1–3) и *I. longfellowi* (Girault) (4–6): 1, 5 — усик самки; 2, 4 — самка (2 — вид сбоку); 3, 6 — жилкование передних крыльев.

Fig. 1–6. *Idiocrumerus terebrator* (Masi) (1–3) and *I. longfellowi* (Girault) (4–6): 1, 5 — female antenna; 2, 4 — female (2 — lateral view); 3, 6 — fore wing venation.

ровным внешним краем. Усики причленяются незначительно ниже нижнего края глаз, основной членик усика почти достигает уровня среднего глазка, колечек два, членики жгутика слабо поперечные, у отдельных экземпляров — квадратные, булава незначительно шире жгутика.

Грудь сбоку заметно короче брюшка в отношении 3:4; промежуточный сегмент в центре несколько выпуклый, блестящий, по краям с очень мелкой, мельче, чем на груди, ячеистой скульптурой. Дорсальная поверхность груди с тонкой ячеистой скульптурой. Диск передних крыльев незначительно затемненный, соотношение маргинальной, постмаргинальной и радиальной жилок

Таблица. Длина (вид сбоку) яйцеклада, брюшка и груди в относительных единицах

Table. Length (lateral aspect) of the ovipositor, abdomen and thorax (in relative units)

Яйцеклад	Брюшко	Грудь
68	43	35
63	40	30
51	40	27
50	38	26
43	35	25
40	37	26

45:25:18. Следы кубитальной и базальной жилок передних крыльев в виде заломов без светлых волосков. Передние и задние бедра не расширенные, узкие. Задние голени с 2 шпорами, из которых одна почти не заметная, волосовидная. Тергиты брюшка с поверхностной сетчатой скульптурой. Яйцеклад такого же цвета, как и тело, равен по длине брюшку со значительной частью груди.

Самец. Длина около 2 мм. По окраске и скульптуре от самки не отличается; передние крылья с таким же затемнением, как у самки.

Изменчивость. Окраска варьирует от однородно темно-зеленой до темно-зеленой с бронзовыми бликами различной интенсивности. Крупные экземпляры окрашены ярче. Членики жгутика усиков самки чаще слабо поперечные (рис. 5), реже почти квадратные (рис. 2). Изменчивость соотношения длины яйцеклада, брюшка и груди в пределах серии паралектотипов *Liodontomerus longfellowi* Gir. (USNM) дана на следующей ниже таблице.

Замечания к систематике. В результате исследования типового материала *Lochites terebrator* Masi и *Idiomacromerus longfellowi* Girault нами была установлена их морфологическая идентичность, что показано на рисунках, выполненных с типовых экземпляров данных видов.

Idiomacromerus terebrator (Masi) среди европейских видов рода выделяется более длинным яйцекладом, близок к *I. perplexus* и *I. papaveris*, особенно по строению головной капсулы, латерально уплощенной и скульптуре покровов с четкой пунктировкой. От указанных видов отличается заметно более длинным яйцекладом и нерасширенными бедрами. От *I. perplexus* отличается также более длинной маргинальной жилкой и несколько более длинными члениками жгутика.

Материал. Лектотип *Idiomacromerus longfellowi* Girault: ♀, № 13318, USNM, в коллекции Национального музея естественной истории США, Вашингтон. Синтип *Lochites terebrator* Masi: ♀, с этикетками: «Is. Giglio V.1902 G. Doria», «Тypus», «Lochites terebrator», «Masi — typus», «Museo Civica di Genova» (прислан для исследования из музея Дж. Дориа, Генуя) (Museo Civico di Storia Naturale «Giacomo Doria», Genova, Italy).

В коллекции Института зоологии им. И. И. Шмальгаузена Национальной академии наук Украины *I. terebrator* представлен: Украина: 4 ♀, Киев, (без даты) 1945, из головок красного клевера (Теленга); 2 ♀, 1 ♂, Канев, 2.08.1954, по-видимому, из *Bruchophagus gibbus* Boh. на красном клевере (Зерова); 1 ♀, 1 ♂, Винницкая область, Тростянецкий район, Соболевское лесничество, 19.06.1966, из головок *Trifolium alpestrea* (Зерова); Армения: 2 ♀, окрестности Еревана, 20.09.1938 (Багдасарян).

Распространение. Голарктика. В Украине повсеместно в местах произрастания клевера.

Биология. Паразит личинок *Bruchophagus gibbus* (Boh.) (Hymenoptera, Eurytomidae) в головках клевера *Trifolium* spp.

- Никольская М. Н.* Хальциды фауны СССР (Chalcidoidea). — М.; Л. : Изд-во АН СССР, 1952. — 574 с.
- Никольская М. Н.* Семейство Torymidae (Callimomidae) — торимиды // Определитель насекомых европейской части СССР. Перепончатокрылые.— Л. : Наука, 1978. — 3., ч. 2. — С. 358–374.
- Gahan A. B.* Descriptions of some new parasitic Hymenoptera // Proc. US Nat. Mus. — 1917. — 53. — P. 195–217.
- Girault A. A.* Descriptions Hymenopterorum Chalcidoidearum variorum cum observationibus III // Privately printed. — 1917. — 317. — 10 p.
- Grissell E. E.* Toryminae (Hymenoptera: Chalcidoidea: Torymidae). A redefinition, generic classification, and annotated world catalog of species // Memoirs on Entomology, International. — 1995. — 2. — 470 p.
- Masi L.* Materiali per une dell' arcipelago toscano. XI.Chalcididi del Giglio // Ann. Mus. Civico di Storia Nat. Genova. — 1916. — P. 54–122.
- Szelünyi G.* Notizen über die Arten der Gattung Liodontomerus Gah. (Hym., Chalcid.) // Folia Entomol. Hung. — 1957. — 10. — S. 11–123.
- Szelünyi G.* Two new species of Liodontomerus Gah. (Hym. Chalcidoidea) // Acta Zool. Acad. Sci. Hung. — 1959. — 5. — P. 141–146.