

С. С. Ржевуська

ПІДГІРЦІВСЬКА ГРУПА ПАМ'ЯТОК СЕРЕДНЬОГО ПОДНІПРОВ'Я: СТАН ТА ПЕРСПЕКТИВИ ДОСЛІДЖЕННЯ

У статті розглянуто історію та історіографію дослідження підгірцівської групи пам'яток VI—IV ст. до н. е. на території Верхнього та Середнього Подніпров'я. Виокремлено етапи за особливостями та рівнем проведення досліджень — від накопичення матеріалів до їх інтерпретації. Наведено дані про актуальний каталог пам'яток, окреслено хронологічні та територіальні межі групи у контексті поселенської структури скіфського часу. Обґрунтовано використання особливих ажурних бронзових (біметалевих) прикрас, а саме дисків та шпильок із навершям у вигляді здвоєних щитків або ж розетти, виконаних у техніці лиття за восковою моделлю, в якості культурних та хронологічних маркерів підгірцівської групи пам'яток. Подальші аналітичні побудови полягатимуть у розробці окреслених питань і реконструкції етнокультурного розвитку на території Середнього Подніпров'я VII—IV ст. до н. е. в цілому.

Ключові слова: милоградська культура, підгірцівська група пам'яток, скіфський час, Середнє Подніпров'я, ажурні прикраси.

Вступ. За доби раннього заліза територією Київського Подніпров'я проходив фронтір між лісовим та лісостеповим населенням. В умовах кроскультурних дифузій формується підгірцівська група пам'яток, виділена В. М. Даниленком у 1950 р. До характерних рис матеріальної культури якої включено керамічні округлі форми орнаментовані наколами у вигляді «перлин», пальцево-нігтьовими вдавленнями, зашипами, насічками, наліпним валиком під вінцем, а також ажурні бронзові прикраси підгірцівського типу та цвяхоподібні завушниці. Ці риси знаходять аналогії серед матеріалів милоградської культури Верхнього Подніпров'я, описаних вперше О. М. Мельниковською у 1951 р.,

© С. С. РЖЕВУСЬКА, 2022

тому зараз підгірцівська група пам'яток фігурує в якості локального варіанту милоградської культури. Перспективними напрямками дослідження є розробка критеріїв диференціації пам'яток підгірцівської групи та милоградської культури, а також розгляд питання наявності місцевого ювелірного виробництва на підгірцівських пам'ятках, походження, класифікації та датування прикрас підгірцівського типу.

Матеріали і методи. На даний момент доступна інформація про 82 пам'ятки підгірцівського типу та 49 — милоградської культурної належності, що локалізуються в адміністративних межах сучасної України. Хронологічні межі визначено в рамках середини VII — другої чверті IV ст. до н. е. Для проведення дослідження використано загальнонаукові та спеціальні археологічні методи: порівняльно — історичний, аналітичний, кореляційний, типологічний і картографічний (Geographic information system аналізу).

Територіально охоплено регіони Середнього Подніпров'я (на півдні до широти Переяслав—Канів), а також Подесіння, Верхнього Погориння та Побужжя. Фактично це межа північної зони лісостепу та півдня зони мішаних лісів. На цій території течія річки перетинає різні природно-географічні зони: спочатку Полісся по низовині, вкритій піщаними нашаруваннями, в зоні хвойних та широколистяних лісів (заплава в цьому місці сягає 10—14 км). Нижче р. Дніпро тече зоною лісостепу, річкова долина звужується, береги стають вищими. На Правобережжі переважну частину пам'яток виявлено саме в заплаві р. Дніпро та його правих притоків Ірпені та

Стугни (Максимов, Петровская 2008, с. 55). На лівому березі вони поширені у долинах річок Дніпра та Десни. Окремий куць поселень також зафіксовано в заплаві р. Трубіж (Костенко 2015, с. 302—338).

Найбільша група пам'яток представлена поселеннями. Вони здебільшого розташовуються на піщаних борових терасах або по заплавах річок, на дюнних підвищеннях; у невеликих допливів, які не мають широких заплавлів, пам'ятки розміщуються біля самої води, на березі річок (Лінка 1952, с. 44; Лысенко 2010, с. 110). Подібні поселення відомі на правому березі Дніпра поблизу сіл Лютіж, Пирогів, Велика Солтанівка, Плюти, Таценки, Новоукраїнка. На лівому березі вони зафіксовані під Хотянівкою, Осециною, Погребами, Бортничами, Вишеньками, Процевом, Кийлівом та Рудяками (Петровська 1971, с. 11). На трьох з них (Бортничі, Таценки, Лютіж) виявлено залишки комплексів, пов'язаних з металообробкою (Даниленко 1956, с. 11; Максимов, Петровская 2008, с. 59—60).

Ґрунтові могильники зафіксовано з інгумаційним, рідше кремаційним обрядом поховання біля сіл Погреби, Вишеньки, Проців, Жереб'тин, Кийлів, Рудяки (Рудяків) (Лінка 1952, с. 44). Також вони відомі на території колишнього Митрополичого саду та Ботанічного саду ім. М. М. Гришка (м. Київ) (Гончар 1997, с. 150—153). Деякі з них розташовано впритул до поселень, на перших надзаплавних терасах, як епонімний могильник біля с. Підгірці (Максимов, Петровская 2008, с. 56—57). Окремі поховання Корчуватівського, Пирогівського та Малополовецького могильників за наявними матеріалами можна віднести до підгірцівських (Лінка 1952, с. 46; Хомчик, Шовкопляс 1984, с. 83; Лысенко 2010, с. 108—109). Орієнтація варіюється, стан кісток незадовільний через неглибоке залягання у піщаних шарах.

Стан дослідження підгірцівської групи пам'яток. Археологічне дослідження пам'яток із специфічною керамікою з перлинним орнаментом, які локалізуються в сучасних адміністративних кордонах України, розпочав у 1937—1944 рр. І. М. Самойловський. У 1940—1941 рр. Він провів розкопки Корчуватівського могильника зарубинецької культури. Виявлено кремаційні та інгумаційні поховання двох хронологічних горизонтів. Накладання зарубинецьких пам'яток на милоградські є досить типовим явищем на території півдня Білорусії (Самойловський 1947). Вивчення пам'яток Середньої Наддніпрянщини розпочала у 1947 р. експедиція «Великий Київ». До рамок цих досліджень входила територія від гирла рр. Ірпін та Десни на півночі до р. Росі й Супою на півдні. Фактично було охоплено основний ареал під-

гірцівської групи пам'яток (не відомої на той час). До доби раннього заліза віднесено цілу низку місцезнаходжень на борових терасах, де було зафіксовано велику кількість фрагментів слабопрофільованого груболіпного посуду з домішками піску та кварцу, прикрашеного «перлинним» орнаментом (Вишгород, Вигурівщина, Погреби, Вишеньки, Зозулів (Велика Солтанівка), Процев, Кийлів). Зокрема, у Пирогові та Підгірцях встановлено наявність кремаційних могильників за золотими плямами із скупченнями перепалених кісток. Подібна ситуація спостерігалася і на пам'ятці Старосілля (VII—VI ст. до н. е.). Отримані знахідки віднесено до культури полів поховань «зарубинецько-корчуватського» типу (Лінка 1952, с. 44—46).

Більшість виявлених пам'яток не було досліджено шляхом розкопок, але на них проводилися розвідки та шурфування. Добре розробленим та відомим у періодиці є поселення Підгірці, яке знаходиться в болотистій місцевості. Культурний шар потужністю до 0,6 м містив характерну кераміку округлої форми. З металевих виробів зафіксовано залізну сокиру з широким обухом, яку В. А. Іллінська датувала VI—IV ст. до н. е. (Іллінська 1961, с. 30). Також були знайдені ажурні бронзові прикраси, тотожні виявленим у контексті Підгірцівського скарбу (1915 р.). На основі цих рис в 1950 р. В. М. Даниленко виділив підгірцівську групу пам'яток в окреме явище. Сам скарб, знайдений значно раніше на піщаній дюні в ур. Човнище, де і проводилися розкопки, автором було пов'язано з контекстом зруйнованого поховання (Максимов, Петровская 2008, с. 55—57). Надалі саме бронзові прикраси визнано індикаторами пам'яток цієї культурної належності (Петровська 1971, с. 15—16). Наступного року І. М. Самойловський під час археологічних розвідок біля с. Рудяки отримав комплекс ажурних бронзових прикрас — частина бронзової булавки із залізним стрижнем, бронзова кругла пряжка, трикутна підвіска, що походила із зруйнованого інгумаційного ґрунтового поховання. Поряд було зафіксовано яму, заповнену керамікою підгірцівського типу (Савчук 1952). Вже у 1960-х рр. відкрито цілу низку поховань, що супроводжувалися ажурними бронзовими прикрасами підгірцівського типу. Інформативним виявився інвентар поховання І могильника біля с. Козаровичі, де виявлено акінак із серпоподібним навершям і сегментоподібним перехрестям, кінця VI—V ст. до н. е. (за О. В. Шелеханем; Бабенко, Шелехань 2015, с. 84). Поховання 3 й 4 містили набори прикрас підгірцівського типу (IV ст. до н. е.; Максимов, Петровская 2008, с. 58—59). Знахідка ажурної підгірцівської шпильки походить із комплексу гробниці 3 Гайманової могили

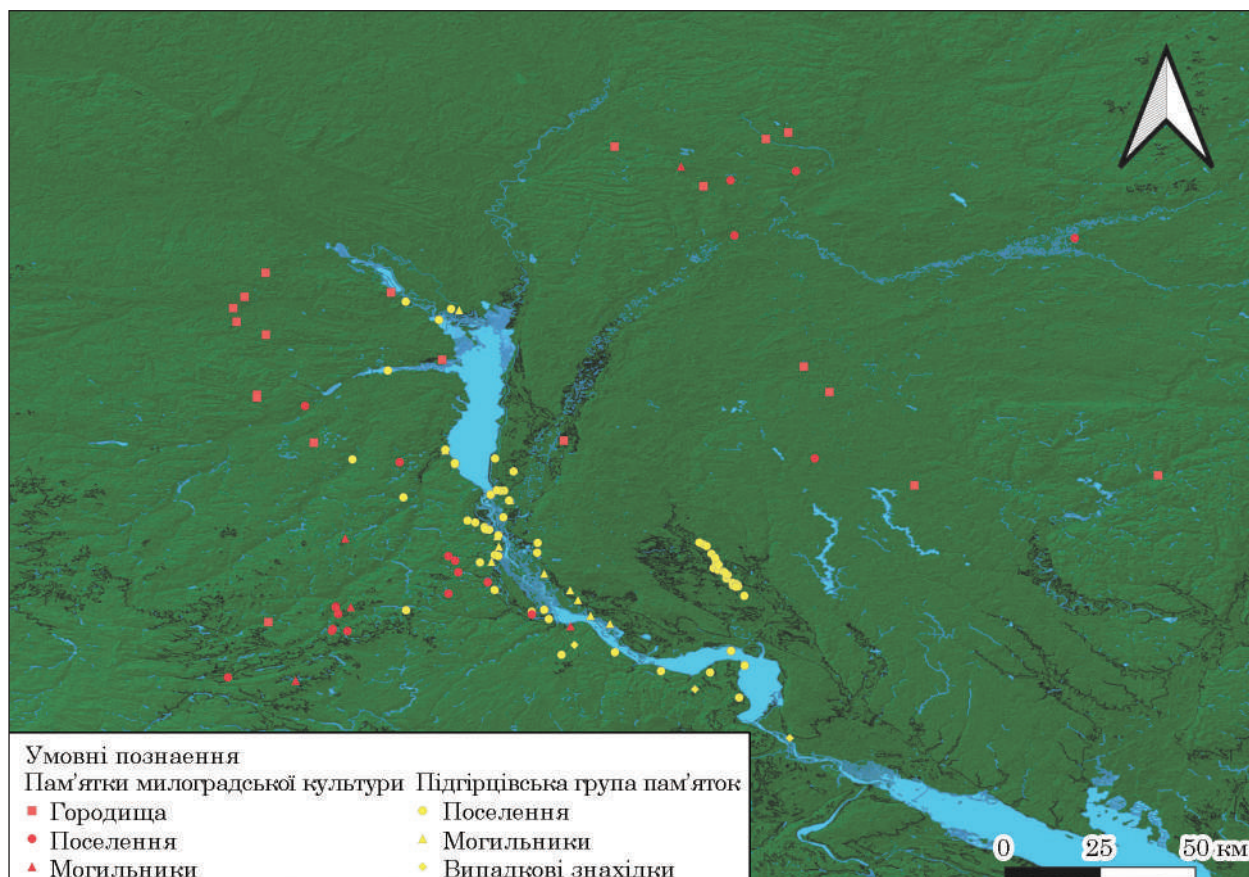


Рис. 1. Карта пам'яток підгірцівської групи та милоградської культури

IV ст. до н. е. (360—330 рр. до н. е.). Ажурний дзвоник та парні бронзові браслети, прикрашені геометричним орнаментом, виявлені в кургані 2 біля с. Міз'яків на Вінниччині (Бидзиля, Полин 2012, с. 472; Лобай 1977, с. 7—8). За цими опорними комплексами встановлюється культурний зв'язок пам'яток підгірцівського типу із синхронними лісостеповими скіфського часу.

На території півдня Білорусі систематичне дослідження пам'яток доби раннього заліза розпочалося зі створення Слов'янської археологічної експедиції Інституту археології АН СРСР у 1951 р. (П. М. Трет'яков, О. М. Мельниківська, Ю. В. Кухаренко). Проведені стаціонарні розкопки й розвідки милоградських і милоградсько-зарубинецьких городищ, поселень та могильників, розташованих на території Дніпровського Правобережжя. На основі масиву матеріалів О. М. Мельниківська обґрунтувала наявність милоградської культури, в хронологічних межах другої половини VI—II ст. до н. е. (Лошенко 2011, с. 10—11; 21).

Підгірцівські пам'ятки щільно співіснують (?) з пам'ятками милоградської культури (рис. 1). С. Є. Рассадін виокремив п'ять локальних варіантів милоградської культури: західноволинський (горинський), східноволинський (житомирський), поліський

(прип'ятський), верхньодніпровський та підгірцівський (київська та деснянська групи). До диференціюючих ознак включено взаєморозташування поселень і могильників, їх внутрішнє розпланування, а також індивідуальні ознаки поховання (тип, форма, інвентар). Відповідно, підгірцівські пам'ятки Верхнього та Середнього Подніпров'я включено до київської групи підгірцівського локального варіанту милоградської культури, утворення якого пов'язано зі зміщенням ареалу. Городище Веприк (Млинок) на Фастівщині та групу городищ в міжріччі Десни та Сули — Городня, Срібне, Сулак, Плоске (датиовані Г. В. Жаровим IV—III ст. до н. е.), де зафіксовано давньогрецькі імпорти, інтерпретовані як контактні зони носіїв милоградської культури й лісостепових скіфів. За цими пам'ятками окреслено ареал милоградської культури (Рассадин 2005, с. 48—49). Разом із городищами групу пам'яток міжріччя Десни та Сули складає могильник Івашківка та три селища — Зарванщина, «Кар'єр» та Новоселівка 3 (Жаров, Жарова 2001, с. 106; Жаров 1993; Жаров, Майборода 1997). На території Середнього Лівобережного Подніпров'я виявлено п'ять городищ — Грабів, Городок I—III, Крехаїв, та селище Красна Пошта з милоградськими матеріалами (Жаров, Жарова 2002, с. 116; 2001; Шидловський та ін. 2016,

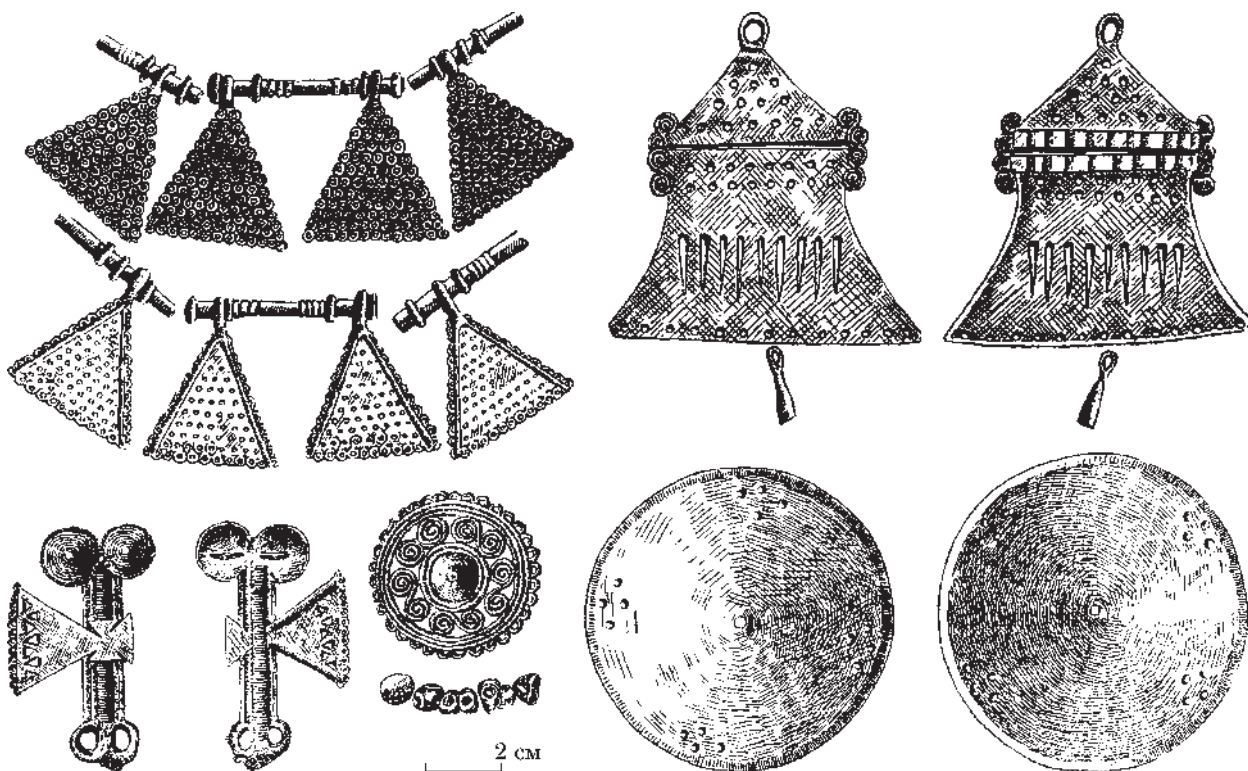


Рис. 2. Підгірцівський скарб (Петровська 1971)

с. 155; 20). На території Подесіння у 1980—1982 рр. А. В. Шекун дослідив курганний могильник цієї культурної належності — Деснянка, що прилягає до поселення VI—IV ст. до н. е. (Шекун 1995, с. 155, 157). Відомі також і ґрунтові могильники: Роїще, де виявлено дитяче поховання із парними бронзовими браслетами, та Кези 2 (Шекун 1995, с. 158).

Щодо північно-західної межі ареалу підгірцівської групи пам'яток, перспективним є дослідження групи городищ міжріччя р. Тетерів та Прип'ять — Нова Красниця, Бовище, Діброва, Радинка, Розважів, Лелів, Медвин, Леонівка, Розважів I—II, Речиця, виявлених розвідками М. П. Кучери та експедицією Інституту археології АН УРСР під час складання реєстру пам'яток (Кучера 1976). Вивчення яких нині призупинено або ж переорієнтовано на дослідження культурних шарів давньоруського часу (Максимов, Петровская 2008, с. 62—64).

Отже, відсутність чітких критеріїв для відокремлення підгірцівських та милоградських матеріалів і недосконалість датування комплексів ускладнює атрибуцію та інтерпретацію частини пам'яток. Негативним фактором також є те, що в фаховій періодиці опубліковано лише короткі звіти за польовими дослідженнями груп пам'яток Подесіння та Середнього Лівобережного Подніпров'я.

Одним із шляхів вирішення питання самостійності підгірцівської групи пам'яток як окремого культурного явища є систематизація прикрас підгірцівського типу.

Ажурні бронзові прикраси підгірцівського типу. За особливостями вивчення прикрас підгірцівського типу можна виділити основні етапи їх дослідження. *Перший* із них пов'язаний із відкриттям і накопиченням джерельної бази (1915—1950-ті рр.). Прикраси підгірцівського типу вперше було зафіксовано у вигляді епонімного скарбу, переданого В. С. Козловській місцевим мешканцем у 1915 р. Виявлені у Підгірцівському скарбі речі, помилково були датовані IX—X ст. та пов'язані із колом давньоруських пам'яток (рис. 2; Козловська 1927, с. 48—49). Надалі В. М. Даниленко провів стаціонарні розкопки у с. Підгірці. Досліджено культурний шар поселення, де серед іншого виявлено уламки глиняних тиглів, лячок, а також бронзові прикраси — деталі складної нагрудної прикраси (трикутні та пляшечкоподібні (дзвіночкоподібні)¹ підвіски), які фіксувалися *in situ* скупченням у західній частині розкопу, що вказує на наявність бронзолivarної майстерні (Даниленко 1956, с. 6—8). Також було знайдено уламок нижньої частини ажурної бронзової шпильки і композитний щиток, який кріпився до неї. На піщаному видуві було зібрано велику кількість прикрас підгірцівського типу: завушниця із здвоєними голівками та підвіски, які також пов'язано із місцевим ливарним виробництвом (Да-

1. У періодиці зазначаються обидві назви для цієї групи прикрас «пляшечкоподібні» та «дзвоникоподібні».

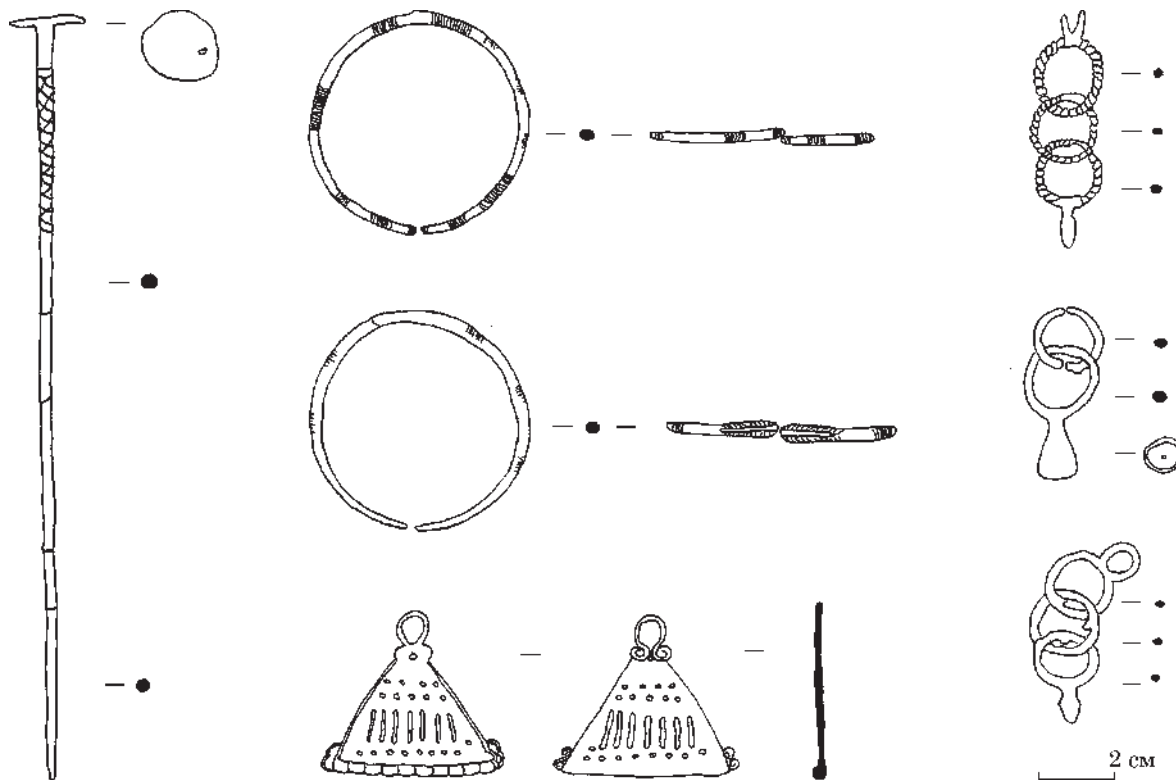


Рис. 4. Інвентар поховання кургану 2, Мізяків (Фонди Вінницького обласного краєзнавчого музею)

Також описані ажурні шпильки із голівками у вигляді здвоєних дисків. До комплексу прикрас підгірцівського типу віднесено особливі цвяхоподібні завушниці із здвоєними та строєними голівками, які використовувалися разом із сережками скіфського типу (VI—IV ст. до н. е.); дзвоникоподібні та пластинчаті підвіски (рис. 5).

Надалі фундаментальні дослідження в цій сфері не проводились. Проте в періодиці містяться згадки про ажурні бронзові прикраси підгірцівського типу, виконані у техніці бронзових ниток, зокрема, дві шпильки із теренів міста Києва (Музей історії міста Києва)¹ (рис. 6; Ступак, Гороховський 1997).

Із 1993 р. С. Д. Лисенко веде планомірні стаціонарні розкопки на пам'ятці Малополовецьке 3, де виявлено значну кількість поховань доби фінальної бронзи (Ковалюх, Скрипкин, Клочко 1998, с. 91; Лисенко, Лисенко 2000; Лисенко, Моргаєнко, Лисенко 2000) — раннього заліза (Лисенко, Лисенко 1998; Лисенко 2004). До VIII — першої половини VI ст. до н. е. зараховано 75 поховань (32 кремації, 44 інгумації). Серед інвентаря зафіксовано залізні шпильки, намистини із непрозорого скла, бронзові браслети та завушниці (Лисенко 2002). Найвиразнішим виявився інвентар поховання 181² (рис. 7).

1. Висловлюю щиру подяку Д. В. Ступаку за надані матеріали.

2. Інгумація із слідами демембрації у зібганій позі на лівому боці, орієнтована на південний захід.

Також С. Д. Лисенко активно досліджує групу підгірцівських пам'яток у басейнах річок Віта, Стугна, Ірпінь та Рось (Ковалюх, Скрипкин, Клочко 1998, с. 91; Лисенко 2010). На деяких з них знайдено характерні прикраси, зокрема, ажурний бронзовий диск на поселенні Литвинівка 1 (Лисенко 2010, с. 108—109). На багатошаровому поселенні Таценки 7 (басейн р. Стугна) виявлені трикутна, дзвоникоподібна підвіска, диск та намистини із непрозорого скла (Лошенко 2011, с. 263). Дослідник також публікує уламок ажурного щитка зі шкільного музею с. Клюси (р. Цата, права притока р. Снов), що значно розширює класичний ареал прикрас підгірцівського типу (Лисенко 2010, с. 111). Ажурні прикраси підгірцівського типу (за визначенням С. А. Заднікова), а саме гофрована пластина із плетінкою та S-подібним спіральним орнаментом також відомі і в окрузі Більського городища (Задников, Шрамко 2017, с. 254).

Нові археологічні відкриття та перспективи. На сучасному етапі дослідження пам'яток О. О. Прядко³, завідувач науково-дослідного сектору «Археологічна експедиція Національного історико-етнографічного заповідника «Переяслав»», повідомив про знахідку у 2020 р. шпильки підгірцівського типу на дюні між с. Вовчків та Леляки. Її голівка складається із здвоєних спіральних

3. Висловлюю щиру подяку О. О. Прядку за надані матеріали.

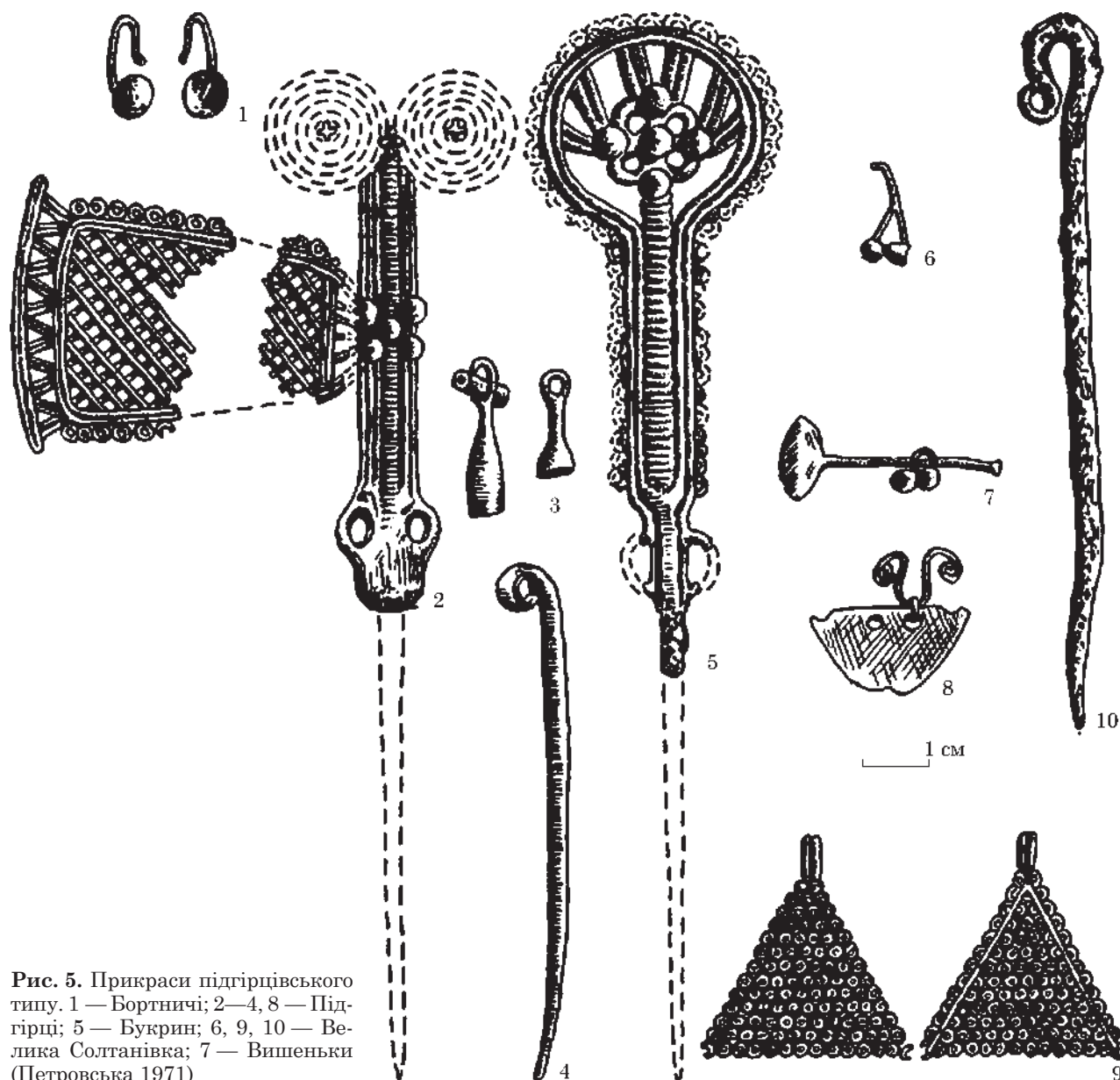


Рис. 5. Прикраси підгірцівського типу. 1 — Бортничі; 2—4, 8 — Підгірці; 5 — Букрин; 6, 9, 10 — Велика Солтанівка; 7 — Вишеньки (Петровська 1971)

щитків, у центральній частині скомпоновано хрещату фігуру із дещо збільшеною трикутною частиною, прикрашеною прорізним та S-подібним орнаментом, у нижній частині є два отвори для кріплення. У 2019 р. під час розвідувальних робіт також було виявлено дві трикутні підвіски дещо більшого та меншого розміру, виконані з кілець (с. Ковалин). Ці знахідки свідчать про поширення ажурного стилю на теренах Поросся (рис. 8). Із 2019 р. підгірцівська група пам'яток стала предметом дослідження авторки статті (Ржевуська 2019; 2020; Ржевуська 2021).

Таким чином, виділено чотири основні етапи дослідження пам'яток підгірцівського типу. Перший із них пов'язаний із накопиченням джерельної бази (1915—1950-ті рр.). На другому розпочалось планомірне дослідження пам'яток Верхнього, Середнього Побужжя та Нижнього Подніпров'я (1950—1970-ті рр.).

На третьому здійснено спроби систематизації виявлених матеріалів (1970—1990-ті рр.). Сучасний етап дослідження характеризується інтерпретацією прикрас підгірцівського типу та використанням отриманих результатів для реконструкції етнокультурної ситуації Середнього Подніпров'я доби раннього заліза. Актуальні питання дослідження стосуються технологічних і морфологічних аспектів виготовлення прикрас підгірцівського типу, їх походження, класифікації та датування.

Технологічні аспекти виготовлення прикрас підгірцівського типу. Перехід до доби раннього заліза на теренах сучасної Східної Європи відбувся на рубежі II—I тис. до н. е. За особливостями розвитку металургії культури штрихованої кераміки, юхнівська та милоградська входять до південного регіону лісової зони (Паньков 2014, с. 148).

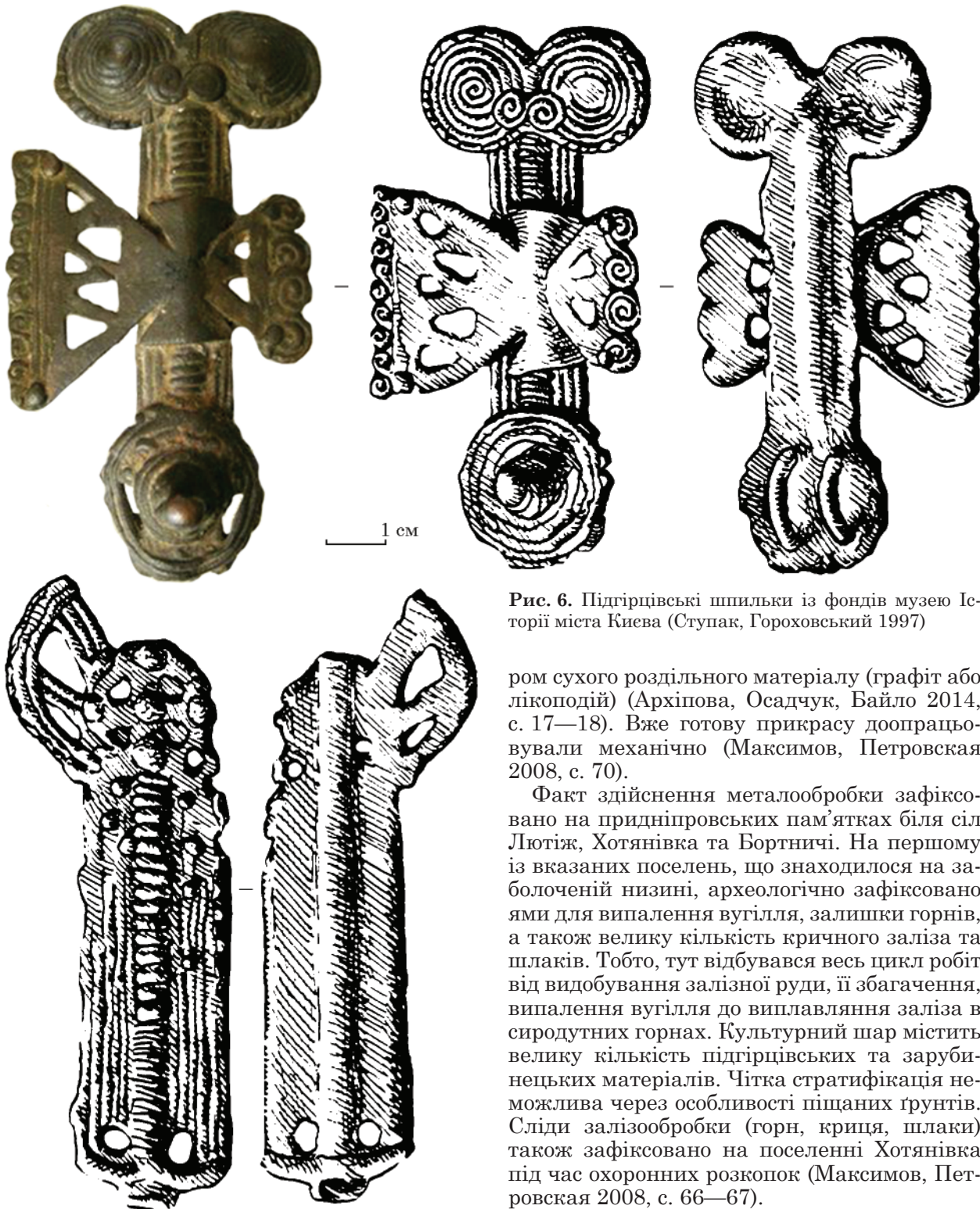


Рис. 6. Підгірцівські шпильки із фондів музею Історії міста Києва (Ступак, Гороховський 1997)

ром сухого роздільного матеріалу (графіт або лікоподій) (Архіпова, Осадчук, Байло 2014, с. 17—18). Вже готову прикрасу доопрацьовували механічно (Максимов, Петровская 2008, с. 70).

Факт здійснення металообробки зафіксовано на придніпровських пам'ятках біля сіл Лютіж, Хотянівка та Бортничі. На першому із вказаних поселень, що знаходилося на заболоченій низині, археологічно зафіксовано ями для випалення вугілля, залишки горнів, а також велику кількість кричного заліза та шлаків. Тобто, тут відбувався весь цикл робіт від видобування залізної руди, її збагачення, випалення вугілля до виплавляння заліза в сиродутних горнах. Культурний шар містить велику кількість підгірцівських та зарубинецьких матеріалів. Чітка стратифікація неможлива через особливості піщаних ґрунтів. Сліди залізообробки (горн, криця, шлаки) також зафіксовано на поселенні Хотянівка під час охоронних розкопок (Максимов, Петровская 2008, с. 66—67).

Перейдемо до предметнішого розгляду слідів металообробки, пов'язаних із ювелірним виробництвом. Як вже було зазначено, на епонімному поселенні Підгірці виявлено скупчення уламків глиняних тиглів, ляльок, а також фрагментованих прикрас (Даниленко 1956, с. 10). Схожа картина фіксується на поселенні біля с. Бортничі, де, окрім засобів виробництва, знайдено дзвоникоподібні підвіски й уламок гладкої гривни (Максимов, Петровская 2008, с. 69). Тобто є підстави

Виготовлення ажурних бронзових прикрас, особливо, еталонних шпильок підгірцівського типу, було досить складним технологічним процесом. У такому випадку, воскову модель, що трималася на залізному стрижні, покривали щільним шаром суміші глини із піском, утворюючи одноразову форму. Після висихання її обпалювали, витоплюючи віск, а в утворений всередині негатив виробу заливали бронзу, попередню вкриваючи форму ша-

Рис. 7. Поховання 181, Мало-половецьке 3 (Лисенко 2010)

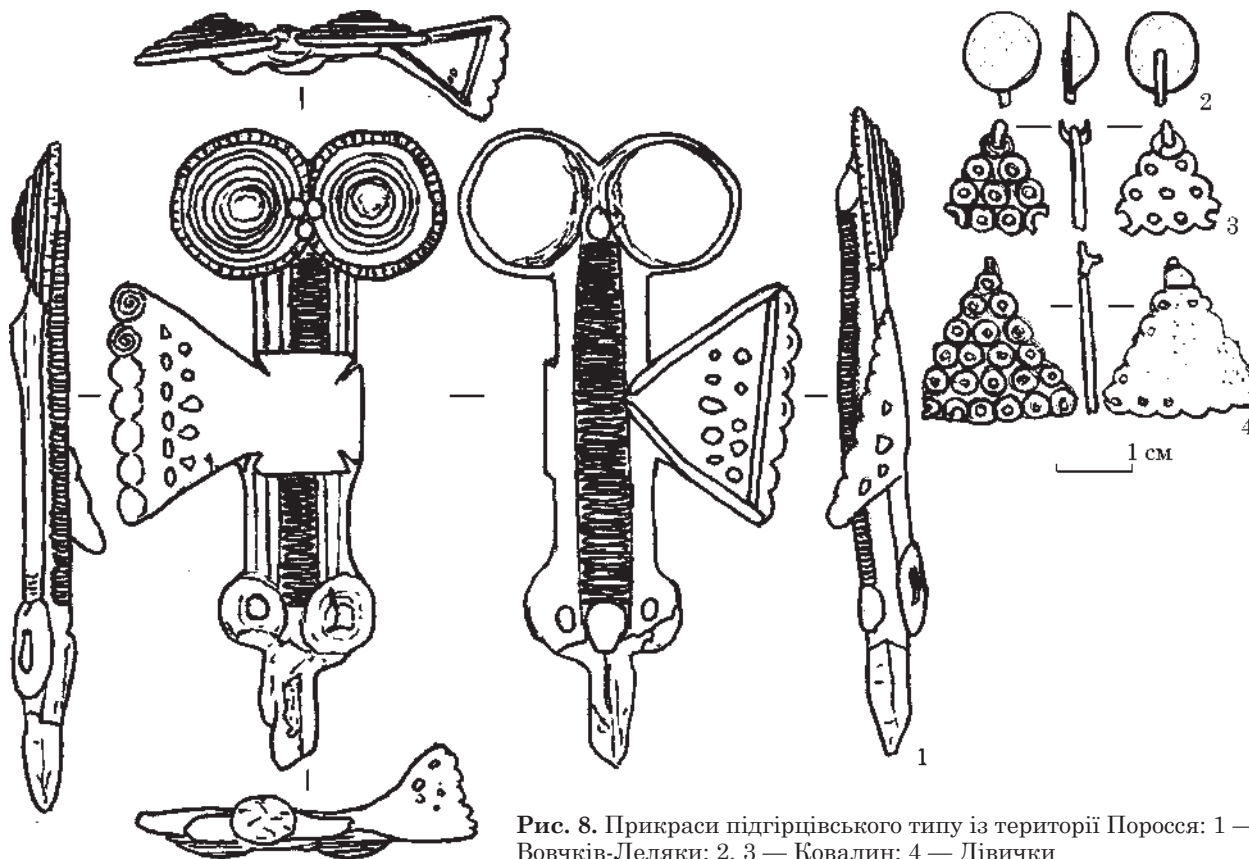
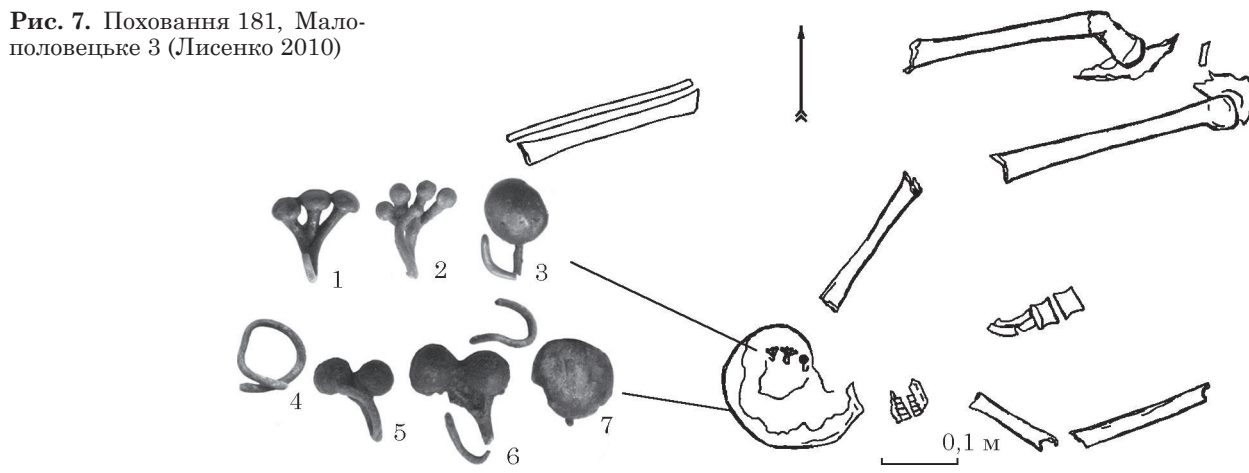


Рис. 8. Прикраси підгірцівського типу із території Поросся: 1 — Вовчків-Леяки; 2, 3 — Ковалини; 4 — Дівички

стверджувати, що на описаних пам'ятках відбувався цикл виробництва прикрас підгірцівського типу, навіть, за відсутності стаціонарних термотехнічних споруд. Розглядаючи сировинні бази, Є. О. Петровська наводить припущення, що зважаючи на відсутність родовищ поліметалевих руд в ареалі пам'яток підгірцівського типу, бронза постачалася у вигляді зливків або ж її компонентів: міді, олова та свинцю (Лошенко 2011, с. 336) із території сучасної Центральної Європи.

Нові дані для розгляду питання стаціонарного місцевого бронзолivarного виробництва отримано після проведення охоронних розкопок широкою площею (3000 м²) на поселенні Таценки 7 у 2007 р. Пам'ятка має

кілька хронологічних горизонтів від мезоліту до пізнього середньовіччя. Найвиразнішими є матеріали милоградської культури. Саме до цього часу відносяться дві житлові споруди із господарськими комплексами поруч, а також ювелірна майстерня. В заповненні якої виявлено велику кількість керамічного матеріалу, зокрема, фрагменти тиглів та посудин із шлакованими стінками, а також бронзову дзвіночкоподібну підвіску, умбон (?) та три жовті вічкасті намистини. В об'єкті знаходилося 150 уламків глиняних форм, виготовлених із суглинку, змішаного із дрібнодисперсним піском, із негативами прикрас: ажурних трикутних підвісок із пуансонним та спіральним орнаментом, дзвоників, при-

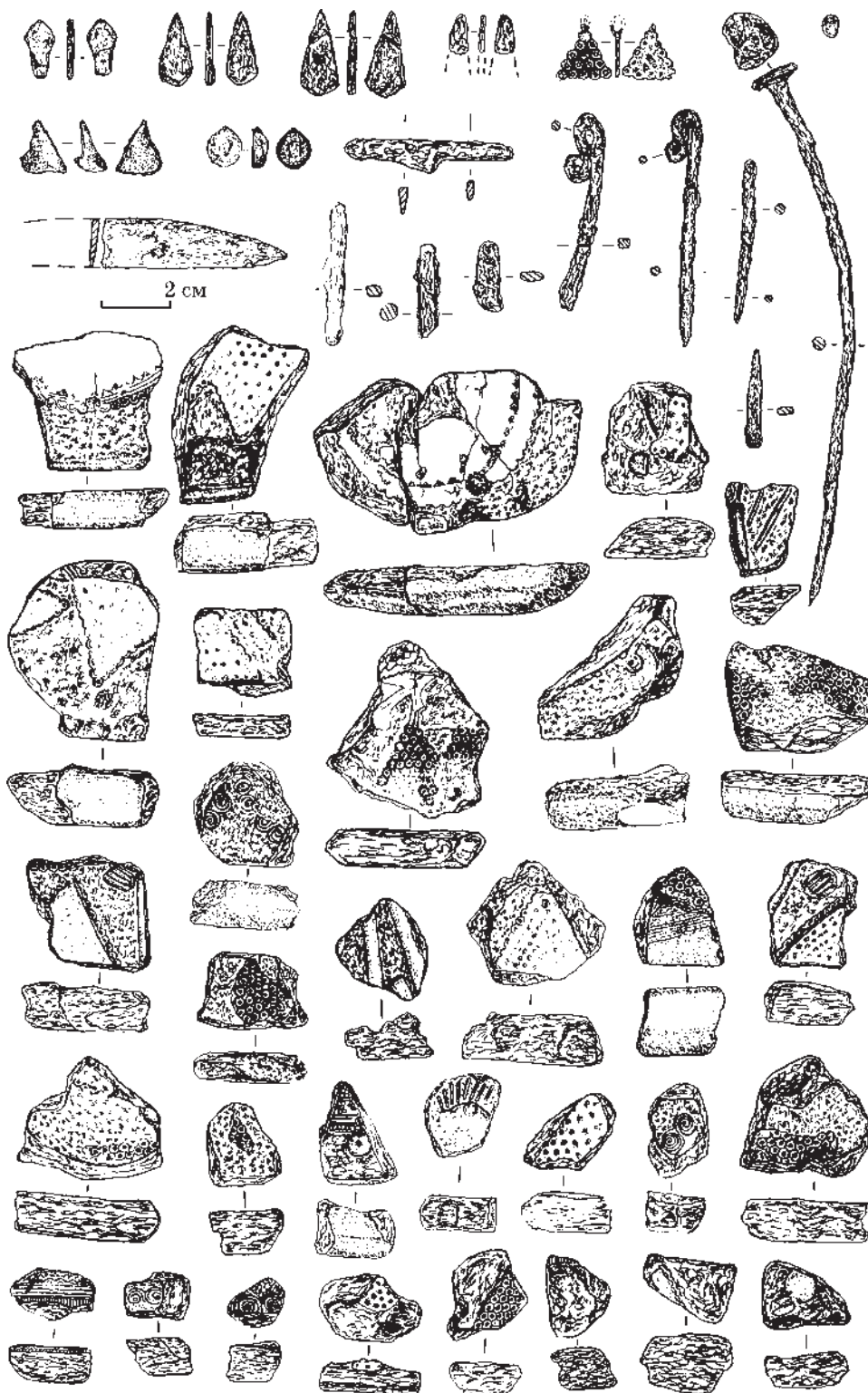


Рис. 9. Матеріали із ливарної майстерні Таценки 7 (Лисенко 2010)

крас у вигляді «відкритого ока», блях із орнаментом по краю, умбонів, шпильок (рис. 9; Квитницький, Лисенко 2009, с. 263).

Питання походження підгірцівських бронз. Під час розгляду основних історіографічних концепцій щодо походження ажурних бронзових прикрас мною не буде враховано доробок В. Є. Козловської, оскільки

датування задіяних нею артефактів визначено в хронологічних рамках IX—X ст. Тобто наведені аналогії із території міжріччя Оки та Ками не можуть бути релевантними. В. М. Даниленко, працюючи із комплексом підгірцівських прикрас, вперше звертає увагу на їх унікальність, а саме відсутність у стилістиці зооморфних мотивів, на проти-

вагу геометричності та ажурності. Найбільш поширеними, на думку автора, є чотирьохпелюсткова розетка та сильно стилізована людська фігура, що дозволяє наводити в якості аналогій слов'янські пальчасті фібули. Проте тип кріплення підгірцівських шпильок та їх поєднання із нагрудними прикрасами є досить типовими для балтійських пам'яток I тис. н. е. (Даниленко 1953, с. 203—204). Наведено тезу про генетичний взаємозв'язок підгірцівської та лебедівської (бобринської) культур доби фінальної бронзи, а також тшинецького культурного кола, за сучасною термінологією (Даниленко 1953, с. 207). Проблема переходу від доби фінальної бронзи до раннього заліза є досить контрверсійним питанням. С. Д. Лисенко також підтримує теорію спадкоємності культурних традицій (Лисенко 2012). Є. О. Петровська вважала ажурні бронзові прикраси, а саме шпильки із «ракетоподібною» голівкою, характерною рисою культури східних балтів, що у I тис. до н. е. мешкали на просторах Волго-Окського міжріччя, Верхнього Подніпров'я, Подвиння. Балтської теорії притримувались також В. В. Седов та П. М. Третьяков. На їх думку, ажурні бронзи, а саме шпильки із листкоподібними голівками маркують територію Балтії I тис. до н. е. — I тис. н. е. До цієї групи також зараховано прикраси підгірцівського типу з Підгірців і Букрина (Рассадин 1994, с. 263). Надалі ажурний стиль поширився в середовищі фіно-угорських племен раннього середньовіччя (Максимов, Петровская 2008, с. 70—73).

Цю проблематику, але з іншої точки зору, розробляв С. Є. Рассадін (Рассадин 1994). Полемізуючи із В. В. Седовим та П. М. Третьяковим, він дійшов висновку, що витоки традиції ажурних прикрас походять із Кавказького регіону (Рассадин 1994, с. 271). Аргументація будувалась на зіставленні та перехресному датуванні знахідок із городищ дяківської культури та пам'яток підгірцівського типу Середнього Подніпров'я, які дійсно не співпадають. Не зважаючи на це, теорія про спільне походження прикрас підгірцівського типу й аналогічних речей дяківської культурної належності є досить популярною, проте не виваженою. Як альтернативу дослідник запропонував версію запозичення традиції з території Кавказу, де стиль «павинне перо» формувався з середини II тис. до н. е. (Козенкова 1977; 1998, с. 33—81). Вищенаведена тезу різко критикує О. М. Медведєв. Аргументація побудована на уточненні датування наведених в якості аналогій речей, які відповідають ранньому — синкретичному етапу існування кобанської культури XII (XIII)—XI ст. до н. е., X—VII ст. до н. е. (для східного варіанту). Дослідник окреслює територію формування ажурного стилю досить

широко — Балкано-Дунайський регіон — Північний Кавказ (Мядзведзеў 1997, с. 22). У монографію М. І. Лошенко, піддаючи критиці тези С. Є. Рассадіна, схиляється до того, що це запозичення слід пов'язувати із менш віддаленими територіями. Вирішення цього питання лежить у площині проведення масштабного спектрального аналізу артефактів, який доволі критикується дослідниками (Лошенко 2011, с. 186). Також варто зауважити, що традиція виробництва ажурних бронз була досить вузько локальною, так і не розповсюдилася усім ареалом милоградської культури. Це явище може бути пов'язане з відсутністю розвинутого бронзолivarного виробництва на суміжних територіях. Проте вироби, виконані в ажурному стилі, зафіксовані на пам'ятках дніпро-двинської культури Подніпров'я і побутовали в пізніший час (Лошенко 2011, с. 186—187; Шадыра 2006, с. 65—70; Шадыра 1985, с. 66—70). На теренах сучасної Білорусі достеменно відомо та введено у науковий обіг лише дві такі знахідки — уламок гривни із городища Уза (Лошенко 2011, с. 188) та досить грубо виконана шпилька із навершям у вигляді здвоєних спіралей та штампованим щитком, зафіксована у тілі валу городища Обчин останньої чверті VII — першої третини VI ст. до н. е.¹

Зважаючи на все вищевказане, поряд із проблемою походження ажурних прикрас підгірцівського типу, постають такі питання: уточнення ареалу милоградської культури та звуження датування на підставі закритих комплексів. Важливим є те, що підгірцівський ажурний стиль формується у контактній зоні лісового та лісостепового населення доби раннього заліза, попри наявність загальних рис, його прояви набувають індивідуальних ознак. Отже, на сьогодні існує три основні версії походження підгірцівського ажурного стилю: кавказька (С. Є. Рассадін), балтська (волго-окська, Є. О. Петровська, В. В. Седов, П. М. Третьяков), балкано-дунайська (О. М. Медведєв).

Питання класифікації прикрас.

О. Є. Петровська здійснила спробу розробки класифікації прикрас підгірцівського типу на матеріалах, відомих станом на 1960-ті рр. (опубліковано у 2008 р. без внесення змін). Першими розглянуто шпильки. Серед знахідок виділено чотири типи. Тип I — ажурні шпильки з круглою в плані голівкою на залізному стрижні, виконані в техніці бронзових ниток. За даними авторки відомо близько 20 екземплярів шпильок цього типу, 10 із них зберігаються у Державному історичному музеї (Москва) (Максимов, Петровская 2008,

1. Висловлюю щире подяку С. Б. Ліневичу за надані матеріали.

с. 68). Але під час перевірки наведених аналогій виявлено, що, вірогідніше за все, до них було помилково зараховано артефакти кобанської та дяківської культур. Тип II — шпильки із здвоєними щиткоподібними голівками, з'єднаними чотирьох пелюстковою розетою. У середній частині розміщувався додатковий елемент у вигляді трикутників та сітчастої бічної прикраси. Тип III — посохоподібні шпильки, відомі на території усєї лісостепової Скіфії з VII—VI ст. до н. е. Тип IV — стрижнеподібні шпильки із голівкою у вигляді скрученої пластини (Максимов, Петровская 2008, с. 71). Зауважимо, що два останніх типи не є специфічними саме для підгірцівських пам'яток Середнього Подніпров'я. С. Є. Рассадін розділив ажурні біметалеві шпильки на три варіанти: з круглим, прямокутним та складноажурним навершям (Рассадін 1994). Автор визначає хронологічний діапазон побутування прикрас підгірцівського типу в межах скіфського часу (Рассадін 1994, с. 265). Дещо раніше В. Є. Єрьоменко датував їх VI—V ст. до н. е. (Єрьоменко 1989, с. 84—86).

Для підвісок Є. О. Петровська також виділя чотири типи. Тип I — трикутні рівнобедрені пласкі підвіски, виконані у техніці бронзових ниток у вигляді кілець, кількість яких зменшується до вершини, де знаходиться петелька для підвішування. Тип II — ажурні підвіски, що входили до нагрудних прикрас в якості центрального елемента. Складаються із двох рухомих частин (трикутної та трапецієподібної) скріплених рурочками. Тип III — дзвоникоподібні підвіски із вушком у верхній частині. Тип IV — пласкі трикутні або ж круглі підвіски. Дослідниця подає досить широкий діапазон використання прикрас підгірцівського типу в межах VI—IV ст. до н. е. (Петровська 1971). Цю дату переглядає й уточнює М. І. Лошенко, звужуючи її до VI—V ст. до н. е. Зауважимо, що за його кореляційною таблицею ажурні шпильки цілковито співіснують із цвяхоподібними, а також частково із біконічними, голкоподібними, кільцеподібними, конічними, посохоподібними, спіралеподібними та циліндричними, які є характерними для милоградської культури, а також відомі на території лісостепового Подніпров'я та Західного Поділля (Лошенко 2011, с. 198).

Ще на початку 1950-х рр. В. М. Даниленко розробив класифікацію завушниць, поширених на південнополіських пам'ятках, виокремивши екземпляри з низькою конічною голівкою (щитком), з приплюснутою сферичною голівкою, з голівкою у вигляді гілочок, або ж цвяхоподібною голівкою (Лошенко 2011, с. 60; 207). На противагу цьому, О. М. Мельниківська узагальнено розглянула лише два основні типи сережок — з

конічними та опуклими щитками (VI—V ст. до н. е.) (Мельниковская 1967, с. 82—84). В. Г. Петренко під час опрацювання прикрас Скіфії не враховувала ажурні бронзові виробы, проте розробила типологію цвяхоподібних завушниць поширених на пам'ятках підгірцівської групи. Матеріал фіксувався на поселеннях та у контекстах поховань. В якості типовизначальних ознак наведено форму дужки та щитка, а варіантних — видозміни цих деталей за збереження форми, орнамент та техніка виготовлення. На думку дослідниці, форма та закінчення дужок не можуть бути підставою для встановлення того як саме носилися сережки та скроневі кільця, оскільки це залежить від типу головного убору (Петренко 1978, с. 21). Особливі для підгірцівської групи пам'яток, гілочкоподібні завушниць зараховано до 31 типу із варіаціями. Авторка датувала їх IV—III ст. до н. е. (Петренко 1978, с. 37—39). На думку В. Є. Єрьоменко та М. І. Лошенкова, вони побутували у VI—V ст. до н. е. поступово поширюючись на південь (Лошенко 2011, с. 209). На новому рівні наукових знань відомо, що сережки досить поширені на пам'ятках милоградської культури (гілочкоподібні, цвяхоподібні, кільцеподібні, з конічним та сегментоподібним щитком) (Лошенко 2011, с. 207—208). Зауважимо, що М. І. Лошенко розглядає окремо — як сегментоподібні, завушниць, що увійшли до першого варіанту першого типу за В. Г. Петренко. На його думку, вони є найпоширенішими в ареалі милоградської культури і їх слід датувати VII—V ст. до н. е. Щодо теренів сучасної України, за наведеною статистикою, поширеними були гілочкоподібні, сегментоподібні завушниць, а також екземпляри із конічними щитками (кінець VII — V ст. до н. е.) (Лошенко 2011, с. 211).

Проаналізовані класифікації потребують уточнення хронології та ареалу. На сьогодні, єдиною досить точно датованою знахідкою ажурної бронзової прикраси є уламок голівки шпильки із дитячої гробниці 3 Гайманової Могили (друга чверть IV ст. до н. е.) (Бидзеля, Полин 2012, с. 472). Нагальною є потреба створення єдиної класифікації прикрас підгірцівського типу. В контексті цього є підстави для комплексного розгляду ажурних бронзових прикрас і цвяхоподібних завушниць із здвоєними та строєними голівками, які є специфічними саме для підгірцівської групи пам'яток Верхнього та Середнього Подніпров'я. Дискусійним є питання їх морфологічного та хронологічного взаємозв'язку із центральноевропейськими зразками, а також пошук прототипів (Gawlik 2009). У такому випадку саме цвяхоподібні завушниць лісостепового типу відіграватимуть роль хроноіндикаторів.

Після уточнення датування може бути вирішено питання співіснування пам'яток підгірцівського типу та милоградської культури. Для їх атрибуції та визначення місця в системі культур раннього залізного віку Східної та Центральної Європи перспективним є вивчення вищезгаданих рубіжних пам'яток з потужними культурними нашаруваннями. Ці городища розташовані на північній межі ареалу лісостепових племен скіфського часу Дніпровського Лівобережжя. Потужний культурний шар та велика кількість імпортного посуду свідчать про жваві обмінні зв'язки з південними сусідами. Городище Городня та Срібне інтерпретовано як центри торгівлі з «лісовими» племенами милоградської культури Подесення, а Судак та Плоске включено до милоградських, зважаючи на місце розташування в заболоченій заплаві р. Остер (Жаров, Жарова 2002). Проте питання їх зв'язку з куцям поселень, власне, підгірцівського типу на р. Трубіж лишається невирішеним. Важливими для встановлення характеру співіснування носіїв милоградської та юхнівської культур і меж їх ареалів є дослідження пам'яток міжріччя Десни та Сейму та прилеглих до них. На правобережжі Десни зафіксовано понад 200 поселенських пам'яток милоградської культури (?) (Шекун 1995, с. 152). Їх розрізнення ускладнено низьким рівнем вивченості, більшість пам'яток не введена до наукового обігу. Напевне до кола милоградських віднесено лише одне селище — Мостище I (Жаров 1993, с. 29). Зауважимо, що на території городищ Кузина Гора та Кудеярова Гора виявлено ливарні форми для виготовлення ажурних бронзових дисків та трикутних підвісок (Алихова 1962, с. 106—108). Вирішення питання північно-східної межі ареалу пам'яток підгірцівської групи потребує проведення стаціонарних досліджень на території міжріччя Десни та Сули, а також р. Удай (притока р. Ворскла).

Висновки. Історія дослідження пам'яток підгірцівського типу розділена на чотири основні етапи: 1915—1950-ті, 1950—1970-ті, 1970—1990-ті рр., сучасний етап з початку ХХІ ст. Актуальні питання дослідження стосуються технологічних і морфологічних аспектів виготовлення прикрас підгірцівського типу, їх походження, ареалу, класифікації та датування. Суттєве збільшення джерельної бази дослідження вимагає створення актуального каталогу пам'яток підгірцівської групи Середнього Подніпров'я. Характерною рисою підгірцівської групи пам'яток є прикраси тому, саме вони будуть використовуватися у якості хронологічних маркерів і надалі. Проведення металографічного аналізу дозволить встановити макро- та мікроструктуру сплавів та уточнить регіон походження сировини.

ЛІТЕРАТУРА

- Алихова, А. Е. 1962. Древние городища Курского Посемья. *Материалы и исследования по археологии СССР*, 113, с. 86-129.
- Архіпова, Т. Ф., Осадчук, А. Ю., Байло, М. Ю. 2014. *Технологія металів і матеріалознавство*. Вінниця: ВНТУ.
- Бабенко, Л. І., Шелехань, О. В. 2015. Кинджали з сегментоподібним перехрестям у зібранні Харківського історичного музею. *Археологія*, 4, с. 77-91.
- Бидзиля, В. І., Полин, С. В. 2012. *Скифский царский курган Гайманова могила*. Киев: Скиф.
- Гончар, В. М. 1997. Нові пам'ятки доби раннього заліза на території сучасного Києва. *Археологія*, 1, с. 149-155.
- Даниленко, В. М. 1956. Дослідження пам'яток підгірцівського та бобринського типів на Київщині в 1950 р. *Археологічні пам'ятки УРСР*, 4: Доба раннього заліза, епоха міді—бронзи, неоліт і палеоліт, с. 5-16.
- Даниленко, В. Н. 1953. Памятники ранней поры железного века в южной части Полесья УССР. В: *Доклады VI научной конференции Института археологии АН УССР*. Киев, с. 197-208.
- Еременко, В. Е. 1989. Археологическая карта милоградской культуры. В: Герд, А. С. (ред.). *Славяне: этногенез и этническая история*. Ленинград: ЛГУ, с. 76-105.
- Жаров, Г., Жарова, Т. 2002. Археологическая разведка на Черниговщине. *Археологічні відкриття в Україні в 2000—2001 рр.*, с. 116-118.
- Жаров, Г. В. 1993. Дослідження в басейні р. Снов. *Археологічні дослідження в Україні в 1991 р.*, с. 29-30.
- Жаров, Г. В., Жарова, Т. Н. 2001. Охранные археологические исследования на Черниговщине. *Археологічні відкриття в Україні 1999—2000 р.*, с. 104-106.
- Жаров, Г. В., Майборода, Т. М. 1997. Дослідження на багатошаровому поселенні Новослівка 3 біля Чернігова. *Археологічні дослідження в Україні в 1993 р.*, с. 47-48.
- Задников, С. А., Шрамко, И. Б. 2017. Археологические разведки на Бельском городище в 2016 г. *Археологічні дослідження Більського городища 2016*, с. 245-264.
- Іллінська, В. А. 1961. Скіфські сокири. *Археологія*, XII, с. 27-52.
- Квитницький, М. В., Лысенко, С. Д. 2009. Охранные раскопки у с. Таценки под Киевом. *Матэрыялы па археалогіі Беларусі*, 17, с. 262-267.
- Клейн, Л. С. 1991. *Археологическая типология*. Ленинград: АН СССР.
- Клейн, Л. С. 2013. *Классификация в археологии*. Санкт-Петербург: ИИМК РАН.
- Козенкова, В. И. 1977. *Кобанская культура. Восточный вариант*. Свод археологических источников, Д 2-5. Москва: Наука.
- Козенкова, В. И. 1998. *Материальная основа быта кобанских племен (орудия труда, украшения, предметы культа, посуда: систематизация и хронология)*. Западный вариант. Свод археологических источников, Д 2-5 (5). Москва: Наука.
- Козловська, В. Є. 1927. Бронзові прикраси з с. Підгірців на Київщині. *Український музей*, 1, с. 45-50.
- Костенко, Ю. В. 2015. *Археологічні пам'ятки Середнього Потрубіжжя*. Переяслав-Хмельницький.
- Кучера, М. П. 1976. Городища милоградської культури в Київському Поліссі. *Археологія*, 20, с. 88-94.
- Лагодовська, О. Ф., Виезжев, Р. І., Кошилов, Ф. Б. 1956. Кургани скіфського часу в с. Курилівці. *Археологічні пам'ятки УРСР*, VI, с. 17-20.

Лінка, Н. В. 1952. Роботи експедиції «Великий Київ» за 1947 р. *Археологічні пам'ятки УРСР*, 3: Ранні слов'яни і Київська Русь: матеріали польових досліджень Інституту археології Академії наук Української РСР за 1947—1949 рр., с. 39-53.

Лобай, Б. І. 1977. Кургани скифського часу на Вінничині. *Археологія*, 21, с. 77-84.

Лошенко, М. І. 2011. *Городища Милоградської культури на території Беларусі*. Мінск: Мінская фабрика цветной печати.

Лысенко, С. Д. 2002. Новые находки бронзовых изделий эпохи бронзы и скифского времени в Киевской области. В: *Музейні читання*. Київ, с. 129-137.

Лысенко, С. Д. 2010. Новые памятники милоградской культуры на Киевщине. *Археологічні пам'ятки Фастівщини*, 26, с. 106-127.

Лысенко, С. Д. 2010. Новые памятники подгорцевской группы милоградской культуры на Киевщине. *Археологія і давня історія України*, 4, с. 190-200.

Лысенко, С. Д. 2012. Тшинецкий культурный круг и проблемы перехода к раннему железному веку в Северной Украине. *Российский археологический ежегодник*, 2, с. 263-275.

Лысенко, С. Д., Лысенко, С. С. 2000. Исследования на могильнике Малополовецкое 3 в 1994 году. *Археологічні дослідження в Україні в 1994—1996 рр.*, с. 86-88.

Лысенко, С. Д., Моргаенко, К. А., Лысенко, С. С. 2000. Исследования на могильнике Малополовецкое 3 в 1995 году. *Археологічні дослідження в Україні в 1994—1996 рр.*, с. 88-96.

Максимов, Е. В., Петровская, Е. А. 2008. *Древности скифского времени Киевского Поднепровья*. Полтава: ИА НАН Украины.

Мельниковская, О. Н. 1967. *Племена Южной Белоруссии в раннем железном веке*. Москва: Наука.

Мядзведзеў, А. М. 1997. Культурныя сувязі насельніцтва Беларусі ў жалезным веку. *Гістарычна-археалагічны зборнік*, 11, с. 21-27.

Паньков, С. В. 2014. *Стародавня чорна металургія на території України. Передскифський і скифоантичний період*. Київ: ІА НАН України.

Петренко, В. Г. 1978. *Украшения Скифии VII—III вв. до н. э.* Свод археологических источников, Д 4-5. Москва: Наука.

Петровська, Є. 1971. Підгірцівські пам'ятки Київського Подніпров'я. *Археологія*, 2, с. 9-22.

Рассадин, С. Е. 1994. Ажурные украшения подгорцевского стиля. *Гістарычна-археалагічны зборнік*, 5, с. 263-274.

Ржевуська, С. С. 2019. До питання про ареал Підгірцівської групи пам'яток. В: *To Dig or Not To Dig: інвазивні та неінвазивні методи археології. Матеріали міжнародної наукової конференції молодих вчених. Київ, Україна, 2019*. Київ: ІА НАН України, с. 66-68.

Ржевуська, С. С. 2020. Територія поширення ажурних бронзових прикрас підгірцівського типу. В: *Проблеми історії та археології України. Тези доповідей XII Міжнародної наукової конференції, присвяченої 125-річчю Харківського національного університету імені В. Н. Каразіна. Харків, Україна, листопад 2020*. Харків: НТМТ, с. 23-24.

Ржевуская, С. С. 2021. К вопросу о происхождении ажурных бронзовых украшений подгорцевского типа. В: *IV міжнародная наукова-практична конференція маладзых даследчыкаў Інстытута гісторыі НАН Беларусі «Ars Longa: Науковыя дасягненні і перспектывы». Праграма і зборнік тэзісаў дакладаў. Мінск, Беларусь, 14—16 красавіка 2021*. Мінск: ІГ НАНБ, с. 138-140.

Савчук, А. П. 1952. Бескурганное погребение в с. Рудяки на Киевщине. *Краткие сообщения Института археологии АН УССР*, 1, с. 56-58.

Самойловський, І. 1947. Корчоватський могильник. *Археологія*, 1, с. 101-110.

Ступак, Д. В., Гороховський, Є. Л. 1997. Шпильки підгірцівського типу з музею історії Києва. *Археологічні дослідження в Україні в 1993 р.*, с. 135-136.

Хомчик, М. О., Шовкопляс, Г. М. 1984. Знахідки ранньої пори залізного віку з Києва (із збірок Державного історичного музею УРСР). *Археологія*, 46, с. 80-86.

Шадыра, В. І. 2006. *Беларускае Падзвінне (І тысячагоддзе н. э.)*. Мінск: Інстытут гісторыі НАН Беларусі.

Шадыро, В. И. 1985. *Ранний железный век Северной Белоруссии*. Мінск: Наука и техника.

Шекун, А. В. 1995. Могильник милоградской культуры у с. Деснянка близ Чернигова. В: *Археологічні старожитності Подесення. Матеріали історико-археологічного семінару, присвяченого 70-річчю Г. О. Кузнецова*. Чернігів, с. 152-158.

Шидловський, П. С., Лысенко, С. Д., Кириленко, О. С., Сорокун, А. А., Пічкур, Є. В. 2016. *Первісна археологія Нижнього Подесення*. Київ; Ніжин.

Gawlik, A. 2009. Elementy miłogradzkie w środowisku kultury Łużyckiej Polski południowo-wschodniej. In: Czopek, S. (ed.). *Tarnobrzaska kultura tjżycska. Źródła i interpretacje*. Rzeszów: Mitel, p. 177-189.

REFERENCES

Alikhova, A. E. 1962. Drevnie gorodishcha Kurskogo Posemia. *Materialy i issledovaniia po arkheologii SSSR*, 113, s. 86-129.

Arkhypova, T. F., Osadchuk, A. Yu., Bailo, M. Yu. 2014. *Tekhnolohiia metaliv i materialoznavstvo*. Vinnytsia: VNTU.

Babenko, L. I., Shelekhan, O. V. 2015. Kyndzhaly z sektornopodobnym perekhrestiam u zibranni Kharkivskoho istorichnoho muzeiu. *Arkheolohiia*, 4, s. 77-91.

Bidzilia, V. I., Polin, S. V. 2012. *Skifskii tsarskii kurgan Gaimanova mogila*. Kiev: Skif.

Honchar, V. M. 1997. Novi pam'iatky doby rannoho zaliza na terytorii suchasnoho Kyieva. *Arkheolohiia*, 1, s. 149-155.

Danylenko, V. M. 1956. Doslidzhennia pam'iatok pidhirtivskoho ta bobrytskoho typiv na Kyivshchyni v 1950 r. *Arkheolohichni pam'iatky URSR*, 4: Doba rannoho zaliza, epokha mīdi—bronzы, neolit i paleolit, s. 5-16.

Danilenko, V. N. 1953. Pamiatniki rannei pory zheleznoho veka v iuzhnoi chasti Polesia USSR. In: *Doklady VI nauchnoi konferentsii Instituta arkheologii AN USSR*. Kiev, s. 197-208.

Eremenko, V. E. 1989. Arkheologicheskaia karta mилоgradskoi kultury. In: Gerd, A. S. (ed.). *Slaviane: etnogenez i etnisheskaia istoriia*. Leningrad: LGU, s. 76-105.

Zharov, G., Zharova, T. 2002. Arkheologicheskaia razvedka na Chernigovshchine. *Arkheolohichni vidkryttia v Ukraini v 2000—2001 rr.*, s. 116-118.

Zharov, H. V. 1993. Doslidzhennia v baseini r. Snov. *Arkheolohichni doslidzhennia v Ukraini v 1991 r.*, s. 29-30.

Zharov, H. V., Zharova, T. N. 2001. Okhrannnye arkheologicheskie issledovaniia na Chernigovshchine. *Arkheolohichni vidkryttia v Ukraini 1999—2000 r.*, s. 104-106.

Zharov, H. V., Maiboroda, T. M. 1997. Doslidzhennia na bahatosharovomu poseleenni Novoslivka 3 bilia Chernihova. *Arkheolohichni doslidzhennia v Ukraini v 1993 r.*, s. 47-48.

Zadnikov, S. A., Shramko, I. B. 2017. Arkheologicheskie razvedki na Belskom gorodishche v 2016 g. *Arkheolohichni doslidzhennia Bil'skoho horodysysha 2016*, s. 245-264.

Illinska, V. A. 1961. Skifski sokyry. *Arkheolohiia*, XII, s. 27-52.

Kvitnitskii, M. V., Lysenko, S. D. 2009. Okhrannnye raskopki u s. Tatsenki pod Kievom. *Materialy pa arkheologii Belarusi*, 17, s. 262-267.

Klein, L. S. 1991. *Arkheologicheskaia tipologiia*. Leningrad: AN SSSR.

Klein, L. S. 2013. *Klassifikatsiia v arkheologii*. Sankt-Peterburg: IIMK RAN.

- Kozenkova, V. I. 1977. *Kobanskaia kultura. Vostochnyi variant*. Svod arkheologicheskikh istochnikov, D 2-5. Moskva: Nauka.
- Kozenkova, V. I. 1998. *Materialnaia osnova byta kobanskikh plemen (orudiia truda, ukrasheniia, predmety kulta, posuda: sistematizatsiia i khronologiiia)*. Zapadniy variant. Svod arkheologicheskikh istochnikov, D 2-5 (5). Moskva: Nauka.
- Kozlovskaya, V. Ye. 1927. Bronzovi prykrasy z s. Pidhirsiv na Kyivshchyni. *Ukrainskyi muzei*, 1, s. 45-50.
- Kostenko, Yu. V. 2015. *Arkheolohichni pam'iatky Serednoho Potrubizhzhia*. Pereiaslav-Khmelnytskyi.
- Kuchera, M. P. 1976. Horodyshcha mylohradskoi kultury v Kyivskomu Polissi. *Arkheolohiia*, 20, s. 88-94.
- Lahodovska, O. F., Vyiezhev, P. I., Kopylov, F. B. 1956. Kurhany skifskoho chasu v s. Kurylivtsi. *Arkheolohichni pam'iatky URSR*, VI, s. 17-20.
- Linka, N. V. 1952. Roboty ekspedytsii «Velyki Kyiv» za 1947 r. *Arkheolohichni pam'iatky URSR*, 3: Ranni sloviany i Kyivska Rus: materialy polovykh doslidzhen Instytutu arkheolohii Akademii nauk Ukrainiskoi RSR za 1947—1949 rr., s. 39-53.
- Lobai, B. I. 1977. Kurhany skifskoho chasu na Vinnychni. *Arkheolohiia*, 21, s. 77-84.
- Loshenkov, M. I. 2011. *Gorodishcha Milogradskoi kultury na territorii Belarusi*. Minsk: Minskaia fabrika tsvetnoi pechati.
- Lysenko, S. D. 2002. Novye nakhodki bronzovykh izdelii epokhi bronzy i skifskogo vremeni v Kievskoi oblasti. In: *Muzeyini chytannia*. Kyiv, s. 129-137.
- Lysenko, S. D. 2010. Novye pamiatniki milogradskoi kultury na Kievshchine. *Arkheolohichni pam'iatky Fastivshchyny*, 26, s. 106-127.
- Lysenko, S. D. 2010. Novye pamiatniki podgortsevskoi grupy milogradskoi kultury na Kievshchine. *Arkheolohiia i davnia istoriia Ukrainy*, 4, s. 190-200.
- Lysenko, S. D. 2012. Tshinetskiy kulturniy krug i problemy perekhoda k rannemu zheleznomu veku v Severnoi Ukraine. *Rossiiskii arkheologicheskii ezhegodnik*, 2, s. 263-275.
- Lysenko, S. D., Lysenko, S. S. 2000. Issledovaniia na mogilnike Malopolojetskoe 3 v 1994 godu. *Arkheolohichni doslidzhennia v Ukraini v 1994—1996 rr.*, s. 86-88.
- Lysenko, S. D., Morgaenko, K. A., Lysenko, S. S. 2000. Issledovaniia na mogilnike Malopolojetskoe 3 v 1995 godu. *Arkheolohichni doslidzhennia v Ukraini v 1994—1996 rr.*, s. 88-96.
- Maksimov, E. V., Petrovskaia, E. A. 2008. *Drevnosti skifskogo vremeni Kievskogo Podneprov'ia*. Poltava: IA NAN Ukrainy.
- Melnikovskaia, O. N. 1967. *Plemena Iuzhnoi Belorussii v rannem zheleznom veke*. Moskva: Nauka.
- Miadzviezieŭ, A. M. 1997. Kulturnyja svyazi nasielnicstva Belarusi ŭ žalieznym vieku. *Historična-archeolohičny zbronič*, 11, s. 21-27.
- Pankov, S. V. 2014. *Starodavnja chorna metalurhiia na terytorii Ukrainy. Peredskifskiy i skifo-antychniy period*. Kyiv: IA NAN Ukrainy.
- Petrenko, V. G. 1978. *Ukrasheniia Skifii VII—III vv. do n. e.* Svod arkheologicheskikh istochnikov, D 4-5. Moskva: Nauka.
- Petrovska, Ye. 1971. Pidhirsivski pam'iatky Kyivskoho Podniprovia. *Arkheolohiia*, 2, s. 9-22.
- Rassadin, S. E. 1994. Azhurnye ukrasheniia podgortsevskogo stilia. *Gistarychna-arkheolohičnyy zbornik*, 5, s. 263-274.
- Rzhevuska, S. S. 2019. Do pytannia pro areal Pidhirsivskoi hrupy pam'iatok. In: *To Dig or Not To Dig: invazyvni ta neinvazyvni metody arkheolohii. Materialy mizhnarodnoi naukovoï konferentsii molodykh vchenykh. Kyiv. Ukraina, 2019*. Kyiv: IA NAN Ukrainy, s. 66-68.
- Rzhevuska, S. S. 2020. Terytoriiia poshyrennia azhurnykh bronzovykh prykras pidhirsivskoho typu. In: *Problemy istorii ta arkheolohii Ukrainy. Tezy dopovidei XII Mizhnarodnoi naukovoï konferentsii, prysviachenoï 125-ričchiiu Kharkivskoho natsionalnoho universytetu imeni V. N. Karazina. Kharkiv, Ukraina, lystopad 2020*. Kharkiv: NTMT, s. 23-24.
- Rzhevuskaia, S. S. 2021. K voprosu o proiskhozhdenii azhurnykh bronzovykh ukrasheniï podgortsevskogo tipa. In: *IV mizhnarodnaja naukovaja-praktyčnaja kanferencyja malydykh dasliedčyčaj Instytuta historyi NAN Belarusi «Ars Longa: Navukovyja dasiahnenni i pierspiektyvy»*. Prahrama i zbornik tezisaŭ dakladaŭ. Minsk, Bielaruš, 14—16 krasavika 2021. Minsk: IH NANB, s. 138-140.
- Savchuk, A. P. 1952. Beskurgannoe pogrebenie v s. Rudiki na Kievshchine. *Kratkie soobshcheniia Instituta arkheologii AN USSR*, 1, s. 56-58.
- Samoilovskiy, I. 1947. Korchovatskiy mohylnyk. *Arkheolohiia*, 1, s. 101-110.
- Stupak, D. V., Horokhovskiy, Ye. L. 1997. Shpylky pidhirsivskoho typu z muzeiu istorii Kyieva. *Arkheolohichni doslidzhennia v Ukraini v 1993 r.*, s. 135-136.
- Khomchik, M. O., Shovkoplias, H. M. 1984. Znakhidky rannoi pory zaliznoho viku z Kyieva (iz zbirk Derzhavnogo istorychnoho muzeiu URSR). *Arkheolohiia*, 46, s. 80-86.
- Šadyra, V. I. 2006. *Biellaruskaje Padzvinnie (I tysiačahoddzie n. e.)*. Minsk: Instytut historyi NAN Bielarusi.
- Shadyro, V. I. 1985. *Rannii zheleznyi vek Severnoi Belorussii*. Minsk: Nauka i tekhnika.
- Shekun, A. V. 1995. Mogilnik milogradskoi kultury u s. Desnianska bliz Chernigova. In: *Arkheolohichni starozhytnosti Podessennia. Materialy istoryko-arkheolohičnoho seminaru, prysviachenoho 70-ričchiiu H. O. Kuznetsova*. Chernihiv, s. 152-158.
- Shydlovskiy, P. S., Lysenko, S. D., Kyrilenko, O. S., Sorokun, A. A., Pichkur, Ye. V. 2016. *Pervisna arkheolohiia Nyzhnoho Podessennia*. Kyiv: Nizhyn.
- Gawlik, A. 2009. Elementy milogradskie w środowisku kultury Łużyckiej Polski południowo-wschodniej. In: Czopek, S. (ed.). *Tarnobrzaska kultura łżycka. Źródła i interpretacje*. Rzeszów: Mitel, p. 177-189.

S. S. Rzhevuska

PIDHIRTSI GROUP OF SITES: CURRENT STATE AND PROSPECTS OF THE FUTURE RESEARCHES

The paper is devoted to the history and historiography of the research of the Pidhirtsi group of sites of the Upper and Middle Dnieper basins of the Scythian Age. The source base includes 131 sites (82 of the Pidhirtsi type and 49 of the Mylohrad culture), which are located within the administrative boundaries of modern Ukraine. Chronological range is defined extending from the middle of 7th to the second quarter of 4th century BC. The territory covers the Middle Dnipro, Desna, Upper Horyn and Southern Buh basins which are the border between the forest-steppe and the mixed forests zones.

The majority of the sites were explored during fieldwalking survey with prospect trenches. On the excavated Pidhirtsi settlement special openwork bronze adornments identical to the Pidhirtsi treasure were found. Based on these materials in 1950 V. M. Danylenko singled out the Pidhirtsi group of sites.

There are four stages of research of the Pidhirtsi sites — from the accumulation of the materials to the interpretation. The first one (1915—1950s) is associated with the formation of the source base. In the second stage (1950—1970s) systematic study of the sites of the Upper and Middle Southern Buh and Lower Dnieper basins began. The third stage (1970—1990s) is characterized by attempts to systematize the identified materials. In the fourth stage (since the 1990s), researchers begin focusing on the interpretation of Pidhirtsi type adornments and implement the results for reconstructing the ethnic and cultural situation of the Middle Dnieper region in the Early Iron Age.

For a fact, the openwork bronze (bimetallic) adornments are cultural and chronological markers of the Pidhirtsi group of sites. In conclusion, topical issues of future research will be related to technological and morphological aspects of the Pidhirtsi type adornments, the origin, classification and dating.

Keywords: Mylograd culture, Pidhirtsi group of sites, Scythian time, Middle Dnipro, openwork jewelries.

Одержано 12.11.2021

РЖЕВУСЬКА Софія Сергіївна, аспірантка, Інститут археології НАН України, Київ, Україна.

RZHEWUSKA Sofia, Postgraduate Student, Institute of Archaeology, National Academy of Sciences of Ukraine, Kyiv, Ukraine.

ORCID: 0000-0003-2746-1088, e-mail:

sofiartzhevuska@gmail.com.