

А. З. Бейсенов

ПОСЕЛЕННЯ АБИЛАЙ — ПАМ'ЯТКА ДОБИ РАНЬОГО ЗАЛІЗА ЦЕНТРАЛЬНОГО КАЗАХСТАНУ¹

Запропонована робота продовжує серію публікації матеріалів дослідження поселень сакського часу Центрального Казахстану. Поселення Абилай відкрив А. З. Бейсенов у 2004 р., а в 2016 р. розпочато розкопки. Нині на цій пам'ятці проведено шість сезонів розкопок (2016—2021 рр.). У статті наведено матеріали дослідження 2020 р., коли було розкрито ділянку площею 186,5 м². За матеріалами поселення проводяться мультидисциплінарні дослідження.

Ключові слова: Центральний Казахстан, сакська епоха, тасмолинська культура, поселення, розкопки, кераміка, кам'яні знаряддя, археозоологічні дослідження, трасологія.

Поселення Абилай знаходиться на території Каркаралінського району Карагандинської області (рис. 1), за 10,8 км на північний захід від с. Нуркен. Одноименний зимівник, що нині діє, знаходиться в 1 км на південний схід.

Поселення розташоване на північно-східному схилі гірської гряди Таскотан (абсолютна відмітка 1005 м від рівня моря). Для створення житлових і господарських споруд обрано своєрідну нішу у вигляді вузької западини, що простяглась із півночі на південь і розташована, у свою чергу, на верхньому схилі, біля підніжжя скель, що оздоблюють вершину гори.

На північ і північний схід від гори Таскотан відкривається широка долина річки Жарли, відстань від поселення Абилай до найближчої ділянки її річища — близько 6 км.

1. Робота виконана в рамках гранту Міністерства освіти і науки Республіки Казахстан, проект АР08857177.

Детальне обстеження берегів річки Жарли щодо пошуку можливих слідів літніх стоянок ще попереду, але актуальність цього завдання очевидна. На цій річці є два великі арики, влаштовані казахами у ХІХ ст., за допомогою яких зрошувалися невеликі поля під пшеницю і, можливо, пасовищні луки. Ці арики, які досить добре збереглися й були оглянуті автором, згадані в матеріалах А. Букейханова, а також в архівних документах дореволюційного часу, проте вони не потрапили в роботи істориків та етнографів. Долина річки Жарли тривалий час використовувалася та освоювалася під сільськогосподарські угіддя, особливо це стосується радянського періоду. Місцевість поки що обстежена лише частково, повний археологічний огляд узбережжя досі залишається актуальним питанням.

Поселення Абилай відкрив А. З. Бейсенов у 2004 р., розкопки пам'ятки розпочалися у польовому сезоні 2016 р. Наразі на поселенні протягом 2016—2021 рр. було закладено шість розкопів. Матеріали попередніх років вже частково введені в науковий обіг у ряді публікацій, де були розглянуті історія відкриття пам'ятки, особливості його розташування та інші питання (Бейсенов 2021; Бейсенов и др. 2018; 2019; Косинцев, Бейсенов 2020; Beisenov 2021).

У цій статті наведено результати робіт польового сезону 2020 р., розкоп V (рис. 1: Б), площа якого склала 184,5 м². На всій території розкопу (рис. 2) були відкриті залишки кам'яних основ п'яти споруд житлового та господарського призначення, аналогічні спорудам із раніше відкритих ділянок пам'ятки. Збереженість споруд погана.

Зафіксовано таку стратиграфію: дерновий шар потужністю 0,1—0,2 м; супіщаний шар сірого відтінку з домішкою золи, потужність 0,2—0,3 м; сіро-жовтий шар супіску з домішкою золи, потужністю 0,1 м; материк. Глибина розкопу від сучасної денної поверхні — від 0,3 до 0,44 м. Починаючи з дернового шару, трапляються кістки тварин, кам'яні знаряддя, кераміка. У другому шарі, який є основним для більшої частини площі розкопу, виявлено близько 80 % усіх знахідок.

Перші три споруди розташовані у північній частині поселення, займають квадрати В—Б/1. Вони побудовані один за одним, з півночі на південь. Усі три будівлі довгою віссю спрямовані із заходу на схід.

Споруда 1 займає північно-східну частину квадрата В/1 і квадрат Г/1. Її загальна довжина становить 7,3 м, ширина — до 2,15 м (тут і далі обміри взяті по зовнішніх стінах), посередині, мабуть, була перегородка.

Споруда 2, розмірами 3,8 × 2 м, розташована у квадраті Г/1. Стіни споруджені з одного ряду вертикально вкопаних каменів. Південна стіна, завширшки 0,8 м, заввишки 0,55—0,8 м, є північною стіною споруди 3. Каміні північної стіни нахилені усередину. Вхід завширшки 0,45 м звернений на схід.

Споруда 3 займає південні частини квадратів В—Г/1 і має форму неправильного овалу. Довжина споруди дорівнює 5,7 м, ширина західної сторони становить 4,3 м, а східної — 2,3 м. Висота стін дорівнює 0,5—0,95 м. Підлога приміщення заглиблена на 0,13 м. Каміні західної та південної стін встановлені вертикально, остання укріплена глинистим розчином. Зі східного боку розташований вхід шириною 0,55 м. У західній половині споруди зафіксовано стовпovu яму — округлої форми, діаметром 0,25 м, глибиною 0,1 м (рис. 3: 1).

Споруда 4, розмірами 5,7 × 3,1 м, розташована у квадратах Б—В/3 на південь від попередньої. Порівняно з іншими спорудами, стіни тут ширші: ширина коливається в межах 0,65—0,8 м, а висота — 0,35—0,45 м. Збереглися 2—4 ряди плит, що утворюють стіни.

Споруда 5 розташована у південно-східних секторах розкопу, у квадратах В—Г/2, Г/3. У 2020 р. було досліджено лише північно-західний сектор даної споруди. Це досить велика споруда розмірами близько 6 × 5 м, імовірно, не житлового характеру.

У квадратах Б—В/2 (рис. 2.) було розчищено кам'яний насип розмірами 4,8 × 3,5 м овальної форми, орієнтований довгою віссю по лінії Пд Зх—Пн Сх. Надалі під нею було розкрито поховання коргантаського часу.

Усього на площі розкопу було виявлено чотири ями, три з яких можуть бути інтерпретовані як господарські. Одна з них виділяється великими розмірами (рис. 2: I—IV).

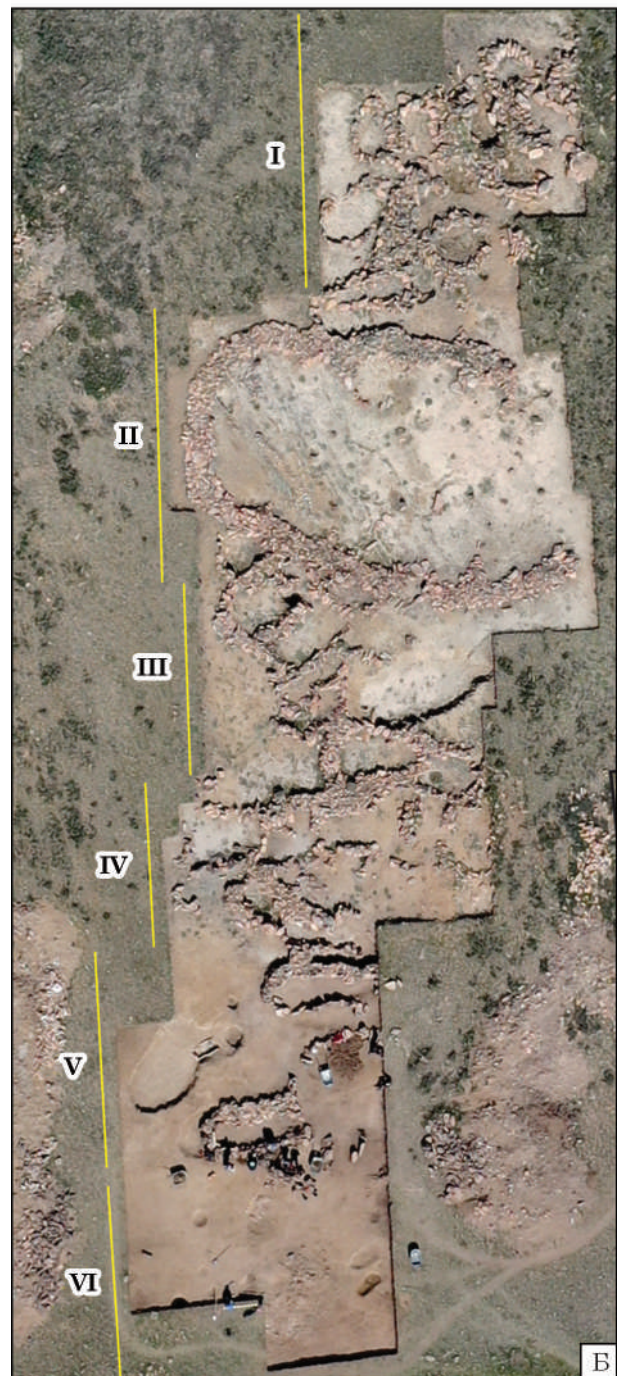


Рис. 1. Поселення Абилай: А — карта розташування пам'ятки; Б — вигляд розкопів I—VI (2016—2021 рр.)

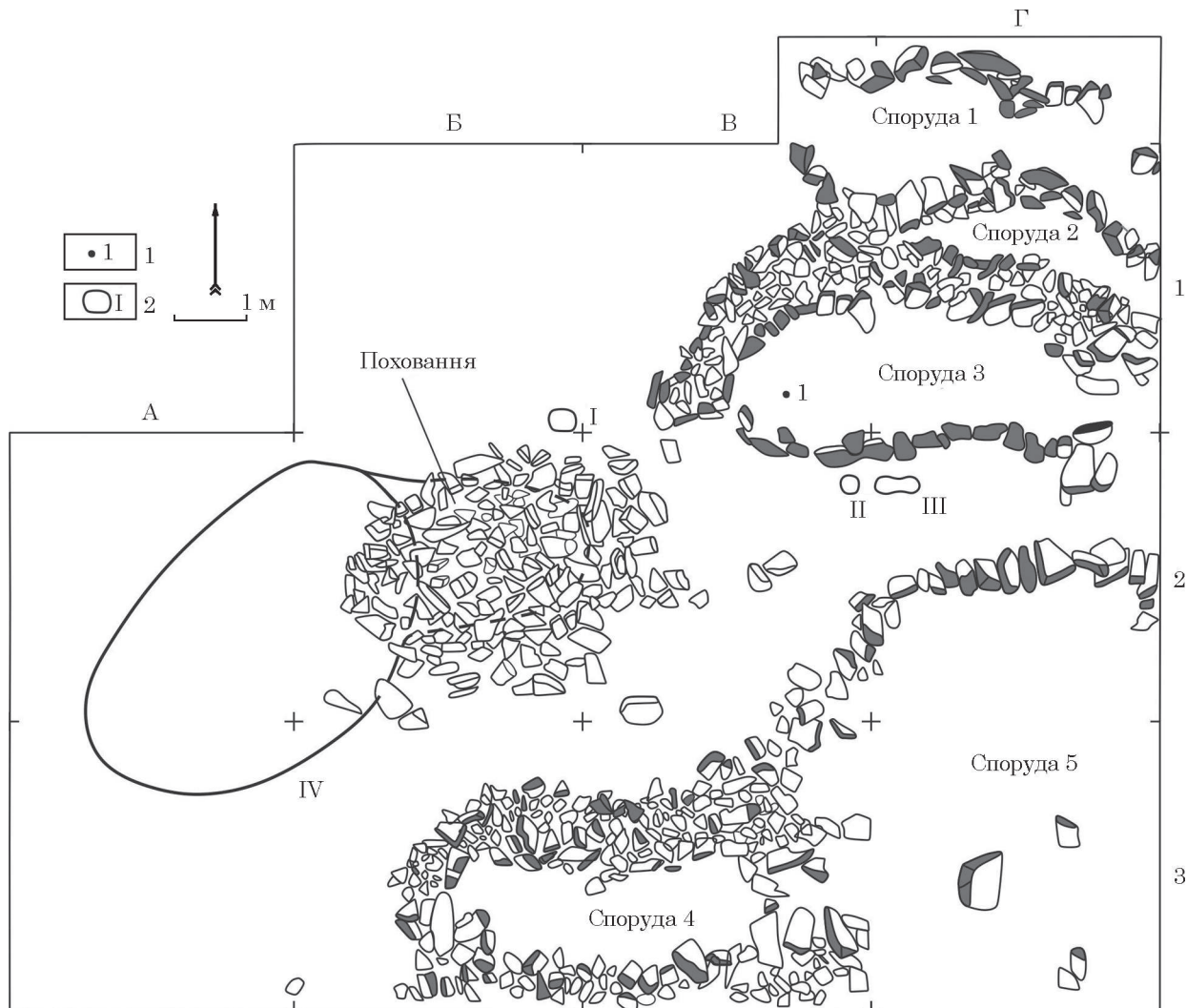


Рис. 2. План розкопу V, 2020 р.: 1 — стовпова яма; 2 — господарські ями

Господарська яма 1 була виявлена під бровкою між квадратами А/1 і А/2. Яма має овально-округлу форму, рівне дно. Її розміри по верху становлять $0,75 \times 0,6$ м, по дну — $0,55 \times 0,4$ м, глибина — $0,35$ м. На глибині $0,25$ м, у центрі було знайдено три фрагменти кісток великих тварин. Заповнення складається із змішаного ґрунту з домішкою золи.

Господарські ями 2 і 3 розташовані в ряд по лінії захід—схід і розташовані у північних частинах квадратів В—Г/2. Господарська яма 2 (західна) має округлу форму, діаметром $0,6$ — $0,65$ м, глибиною $0,16$ м. У верхніх шарах виявлено два фрагменти кісток великої рогатої худоби і три зуби коня, що розколотися. На дні ями знайдено два кам'яні мотикоподібні знаряддя. Господарська яма 3 (східна) має вісімкоподібну в плані форму. Довжина її становить $1,95$ м, ширина — $0,32$ — $0,8$ м, глибина — $0,14$ м. На відміну від першої, ями 2 і 3 мають заокруглене дно та змішане, зolistе заповнення.

Велику яму (№ 4) овальної в плані форми було виявлено у західній частині розкопу

(рис. 4). Спочатку яма була зафіксована на рівні материка як сильно насичена золою пляма овальної форми, витягнута у напрямку Пд Зх—Пн Сх. Північно-східна частина ями частково перебувала під вказаним вище насипом коргантаського поховання. Розміри ями: по верху $5,9 \times 3,45$ м, по дну $5,3 \times 2,9$ м. Глибина ями різна — у південній частині $0,43$ м, на протилежному боці, переважно біля північної стіни — $0,8$ м. Верхній шар заповнення, потужністю $0,25$ м, складається з чистої золи. Тут було виявлено велику кількість кісток тварин, а також кам'яні знаряддя та їх уламки (загалом 6 фрагментів). Нижче йде змішане заповнення, насичене золою. Варто відзначити, що центр ями заповнювала знову ж таки чиста зола, яка утворювала лінзу діаметром $2,3$ м і потужністю $0,13$ м. Найнижча, придонна, частина заповнення складається з зolistого світло-сірого супіску потужністю $0,2$ м. Таким чином, велика яма, викопана за межами житлово-господарських споруд розкопу V, з їхньої західної, зверненої до гори, боку, виявилася сильно насиченою

Рис. 3. Стовпова й господарські ями, плани й розрізи

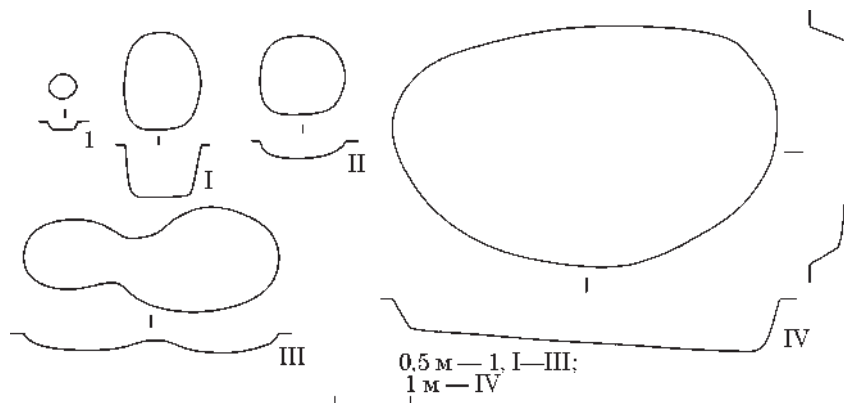


Рис. 4. Яма IV



золою. Слід зазначити, що вона наповнювалася золою і змішаним золистим ґрунтом не одночасно, а протягом певного часу, про що говорить наявність тут кількох шарів. Кістки тварин та кам'яні знаряддя зустрінуті лише у верхньому шарі. Цікаво, що фрагменти кераміки відсутні. За своїми розмірами ця яма належить до категорії господарських.

Після видалення кам'яного насипу коргантаського поховання, на рівні материка виявлено пляму світло-сірого кольору видовженої форми, розмірами 2 × 3,2 м. Вона була орієнтована довгою віссю по лінії Пд Зх—Пн Сх. Південно-західний край плями впритул підходить до межі вищезгаданої великої ями. Нижній шар каменів насипу, що має овальну у плані форму розмірами 2,1 × 1,4 м, заглиблений у заповнення цієї плями до глибини 0,1 м від рівня материка. З урахуванням цьо-

го шару, висота насипу коргантаського поховання становить 0,4 м. Дослідження плями, у верхньому шарі якого була помітна присутність золи, виявило яму, викопану в матеріку. На глибині 0,3 м вона мала розміри 1,8 × 3,1 м, орієнтування те саме. У північно-східному кутку ями фіксувалася округла пляма сірого кольору, в межах якої знаходилися великі камені (рис. 5: 1).

Тут, у районі розташування каменів, надалі було розкрито жертвовну яму з черепами тварин. У південній половині спільної ями було розчищено ще один шар колотого каміння, який з усіх боків оточував поховальну споруду у вигляді кам'яної скрині, перекритої великими плитами. Після видалення тонкого шару з невеликого каміння відкрилися контури наступного заглиблення, орієнтованого по лінії Пд Зх—Пн Сх розмірами



Рис. 5. Поховання коргантаського часу



Рис. 6. Знахідки: 1 — кістяний виріб; 2 — кулеподібний наконечник стріли; 3 — фрагмент залізного виробу; 4 — фрагмент залізного ножа (1 — з культурного шару поселення, решта — з коргантаського поховання)

2 × 1,2 м при глибині 0,04—0,07 м. Тут була влаштована кам'яна скриня, перекрита двома парами поперечних плит. Висота всієї споруди, включаючи перекриття, становить 0,32 м. Не пошкоджена скринька складається з шести великих вертикальних плит.

Довжина скрині (рис. 5: 2) складала 1,68 м, ширина 0,8 м, глибина 0,52 м. Усередині було виявлено кістяк людини, мабуть, підлітка, що лежав в анатомічному порядку. Померлий був покладений головою на північний схід у витягнутому положенні. Біля лівого ліктя знаходилися уламки залізного ножа (рис. 5: 3, а; 6: 4), в області тазу упоперек лежала лопатка коня (рис. 5: 3, b). За кілька сантиметрів на південь від лівого ліктьового суглоба, на 4 см вище дна могили знайдено втульчастий кістяний наконечник стріли кулеподібної форми, довжиною 3,3 см, діаметром близько 1 см (рис. 6: 2), а також невеликий фрагмент залізного предмета (рис. 6: 3).

Жертовник влаштований на відстані 0,43 м на північний схід від кам'яної скриньки. Розміри округлої ями становили 1 × 1,3 м, глибина — 0,7 м. Яму було закладено камінням. Три камені мають великі розміри. Один з них на момент розкопок височив над рівнем материка на 0,2 м. У жертовній ямі (рис. 5: 4) знаходилися залишки черепів, кісток ніг нижче гомілковостопного суглоба тварин поганої збереженості. Зафіксовано черепи не

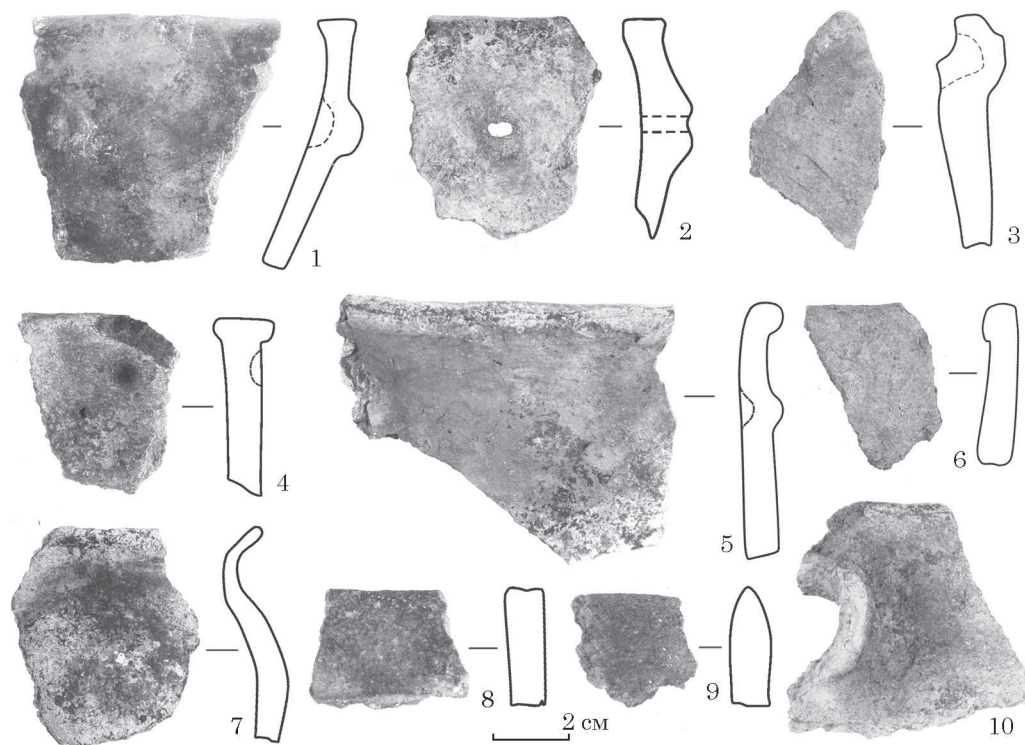


Рис. 7. Кераміка з розкопу V

менше 14 свійських тварин, у т. ч. п'яти коней, дев'яти особин дрібної рогатої худоби, і, ймовірно, одного сайгака. Варто зазначити, що один кінський череп, мабуть, був розділений на дві частини по всій довжині. Крім черепів, переконливо фіксуються дві метаподії коня, а також залишки копит, як коней, так і баранів.

У ході розкопок було виявлено фрагменти кераміки, кам'яні знаряддя, численні кістки тварин. Є один фрагментований кістяний виріб, знайдений у північній частині розкопу, у південно-східному розі квадрата В/1, усередині споруди 3. Виріб виявлено на глибині 21 см від рівня сучасної денної поверхні. З одного боку виробу, виготовленого з кістки тварини, є отвір розміром $0,6 \times 1,0$ см (рис. 5: 1). Довжина фрагмента 9,3 см, ширина 3,1 см, товщина 2,0 см.

Більшість кераміки (рис. 7), як і кам'яних знарядь, було знайдено у квадратах В/1—2, Г/2. Близько 80 % керамічних фрагментів залягали на глибині 0,20—0,40 м. Всього знайдено 193 фрагменти кераміки, з них 34 представлені вінцями, 13 фрагментів відносяться до придонних частин, решта 146 фрагментів є частинами стінок посудин.

Знайдені фрагменти кераміки відносяться до посудин горщикоподібної та банкоподібної форм. Поодинокі фрагменти вказують на наявність посуду типу чаш. За попереднім підрахунком керамічна колекція налічує понад 20 посудин. Більше половини вінців сплюснені — 18 екз. (54,4 %), потім йдуть ок-

руглі — 14 екз. (39,4 %), в одиничних екземплярах є жолобчастий (1 екз.) та загострений (1 екз.) типи. Серед зазначених типів вінців зустрічаються екземпляри відігнуті, з карнизом.

Усього 12 вінців мають орнамент у вигляді перлин, видавлених зсередини пальцем або кінцем палички, а також ямок. Одна посудина мала злив. Фрагменти мають чорний, сірий, червонуватий та світло-сірий відтінки кольору. Товщина фрагментів 0,6—1,4 см. Усі зазначені особливості посудин не виходять за межі характеристики керамічного комплексу раніше досліджених поселень сакського часу Центрального та Північного Казахстану, включаючи матеріали попередніх розкопок поселення Абилай (Бейсенов и др. 2018; Бейсенов, Шульга, Ломан 2017; Хабдулина 2003).

На площі розкопу 2020 р. знайдено 97 кам'яних знарядь (рис. 8). Основна їх частина це мотикоподібні знаряддя (рис. 8: 1—3) кількістю 73 одиниці (72 цілих і 1 зламане). Їх розміри варіюють в межах від $7,4 \times 6,3 \times 2,2$ см до $13,7 \times 7,8 \times 2,7$ см. Маса коливається від 187 до 603 грамів. Є знаряддя ударних типів (рис. 8: 4—6) — 9 екз. Усі вони досить великі. Параметри найбільшого з таких знарядь $18,4 \times 11,5 \times 4,54$ см. Маса знарядь — 1,11—1,53 кг. Знайдено шість фрагментів (рис. 8: 7, 8) зернотерок (нижній камінь), на яких досить чітко помітні сліди роботи, а також дві заготовки подібних виробів. Найбільші параметри фрагментів зернотерок —

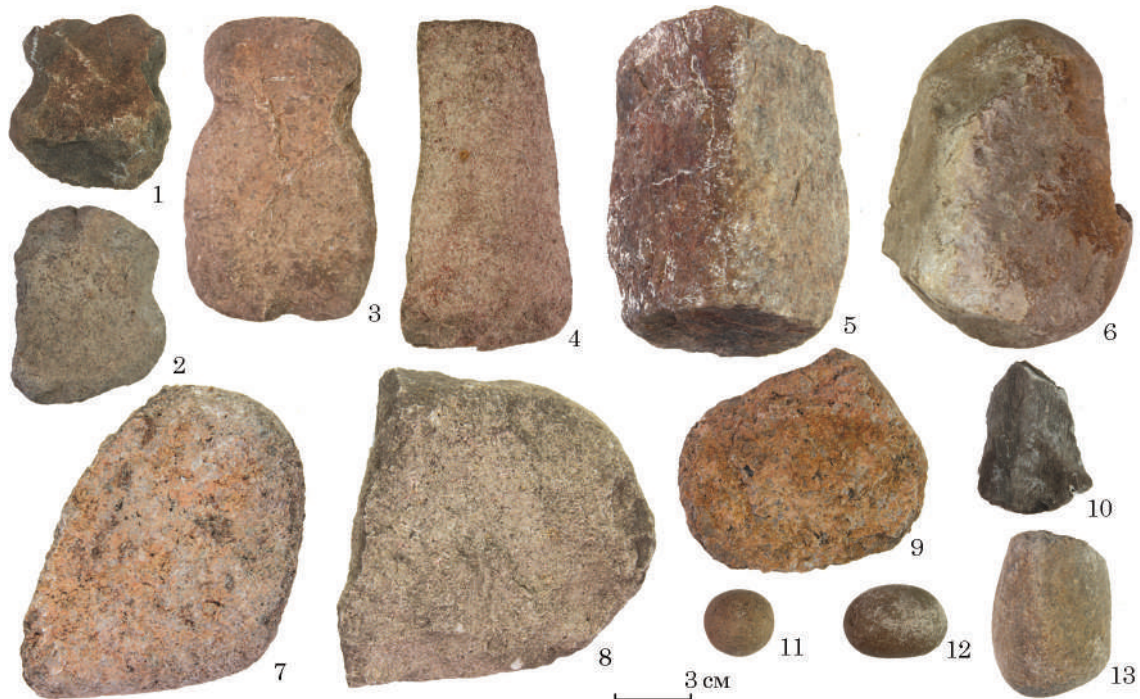


Рис. 8. Кам'яні знаряддя

12,6 × 12,7 × 5,05 см. Серед знарядь є також вироби, за своїми особливостями близькі до лоцил, скребачок, молоточків (рис. 8: 9—13), параметрами 6,2 × 4,7 × 1,2 см.

Повна характеристика знайдених знарядь може бути надана лише після проведення трасологічного аналізу. Кераміка також підлягає техніко-технологічному аналізу. Щодо посуду поселення Абилай така робота частково проведена, проте вона має бути продовжена. Для отримання надійних висновків потрібна досить широка серія даних.

Процес дослідження сакських поселень Центрального Казахстану має особливість. Справа в тому, що жодне поселення не вивчено повністю, на що вплинула низка об'єктивних факторів. Поселення сакського часу відомі і в інших регіонах, у тому числі в Північному Казахстані, Жетису (Хабдулина 2003; Базарбаева 2017; Дуйсенбай, Джуманазаров, Ахияров 2020), де отримані важливі матеріали. Тим не менш, мова про повністю вивчені поселення для цих регіонів теж не йдеться. Тому, якщо вдасться повністю розкрити площу поселення Абилай, це однозначно дасть значне зрушення у цьому напрямку досліджень. Таке становище добре відоме всім дослідникам давніх поселень.

Яма 4, що має великі розміри, близька до вигрібних ям стародавніх поселень. Поряд з цим вона може бути віднесена до типу водозбірних ям і різних заглиблень, відомих з етнографії казахів східних районів Центрального Казахстану. Такі ями могли бути спеціально влаштовані в спеціальних місцях

забудови селища і служити для стоку дощової та талої води. Це диктувалося умовами функціонування таких поселень на верхніх схилах, серед кам'янистих підвищень. Подібні ями-поглиблення, заповнені золою та золлистим ґрунтом, вузькі канавки вже зустрічалися у попередніх дослідженнях поселень (Едирей 3, розкоп 2; Сарибуйрат; Абилай, розкоп 1).

Відповідні результати досліджень поселень-зимівників сакського часу широкими площами тривалий час залишалися невідомими в науковому колі. Їх можна отримати лише при розкопках широких площ подібних об'єктів. На розкопі III, закладеному на поселенні Абилай у 2018 р., була розкрита яма розмірами 8 × 4 м, у якій було знайдено понад 6000 кісток свійських тварин, навмисно засипаних золою. За результатами досліджень, нещодавно проведених групою археозоолога к. б. н. П. А. Косинцева (Єкатеринбург, РФ), передбачається, що це випадок масового падіжа худоби, від джуту чи епізоотії. Нагадаємо, що це перший факт для казахстанських поселень сакської епохи, який дозволяє говорити про масові падіжі худоби в давню епоху.

Не менш цікавими та важливими виявилися результати визначення сезону забою тварин. П. А. Косинцева, вивчивши понад 5000 кісток з культурного шару поселення Абилай, дійшла висновку, що тварини були забиті в період з пізньої осені до ранньої весни.

Дослідження зазначених кісток з великої ями показало період ранньої весни, коли в

принципі і трапляється джут від безгодівлі. Інші кістки з культурного шару поселення доводять зимовий характер даного поселення (матеріали з археозоології перебувають у друці). На підставі таких даних, як топографія, планиграфія, особливості жител, а також залучаючи етнографічний матеріал, раніше автор неодноразово вказував на можливий зимовий характер поселень цього часу (Бейсенов, Шульга, Ломан 2017). Сьогодні це припущення начебто підтверджується і результатами археозоологічних досліджень.

На даний момент, за шість польових сезонів на поселенні Абилай розкрито ділянку площею понад 1200 м². Крім кераміки та численних кісток тварин (понад 11 тис. кісток), на цій площі знайдено понад 500 кам'яних знарядь, заготовок, конкрецій.

Із цього числа, 150 екземплярів у 2020 р. було піддано трасологічному аналізу (к. і. н. І. В. Горашук, Самара, РФ). Для 139 визначено їх функції. З'ясувалося, що 130 знарядь використовувалися у різних видах робіт (виробництв). За висновком трасолога, на першому місці знаходяться знаряддя для обробки землі — 57,3 %, потім знаряддя для переробки рослинності (24,5 %), шкіряної справи (10,2 %), для виправлення металевих виробів (оселки, 8 %). Примітно, що всі оселки носять сліди роботи із залізними предметами (Бейсенов, Горашук, Дуйсенбай 2021). У 2021 р. трасологічних аналізів зазнали ще 250 кам'яних знарядь, щодо 202 екземплярів з цього числа було визначено функції (матеріал готується до друку).

Відкривають певні перспективи знахідки нечислених зерен ячменя (рис. 9), проса та пшениці, виявлені шляхом флотації культурного шару поселення Абилай (карпологічні аналізи виконують Н. Є. Рябогіна й А. С. Афонін у Тюменському науковому центрі РАН). Нещодавно проведене дослідження дієти тасмолінського населення показало наявність проса у його раціоні (Weisenov et al. 2020). Всі ці дані та результати характеризують лише початковий етап комплексного дослідження поселень Центрального Казахстану.

Як було сказано, розглянуті поселення автор вважає зимівниками племен тасмолінської культури. Очевидно, це населення вело у природно-кліматичних умовах сходу Казахського дрібносопчаника напівосілий (Махортых, Ієвлев 1991) спосіб життя, маючи закріплені за окремими громадами невеликі зимівники, розташовані в системі височин. Одним з невивчених аспектів є відсутність даних щодо літніх стійбищ. Виявлення таких місць, за деякими спостереженнями, слід очікувати на невеликих відстанях від місць зимівників, в степах, вздовж відкритих річкових долин.



Рис. 9. Зернівка ячменю, розкоп V

У цій невеликій роботі не вдається навіть стисло розглянути всі нюанси дослідження цих пам'яток. Але особлива перспективність вивчення поселень-зимівників сакського часу на сучасному етапі більш ніж очевидна. На даний момент поселення сакської доби відкриті в багатьох районах Казахстану, а також на Південному Уралі, Саяно-Алтаї (зведення див.: Бейсенов, Шульга, Ломан 2017; Weisenov 2020; 2021). Для території Казахстану одним із ключових районів у справі дослідження поселень ранньої залізної доби є Семиріччя (Базарбаєва 2017), де подібні пам'ятки обчислюються десятками.

Особливо варто сказати про поховання коргантаського часу, здійснених на площах поселень сакської епохи, оскільки ці факти безпосередньо стосуються такого важливого моменту, як хронологія пам'яток.

Виявлене на площі розкопу V поховання коргантаського часу є вже другим випадком для цього поселення — перше було виявлено на розкопі I, 2016 р. (Бейсенов и др. 2018). Два випадки для поселення Абилай не є єдиними фактами виявлення коргантаських поховань, що прорізали культурний шар сакського періоду. Раніше по одному похованню було розкрито на площах поселень Кизилсуір 2 та Шидертинське 2.

Поховання коргантаського типу у східних районах Казахського дрібносопчаника були виділені автором понад чверть століття тому (Бейсенов 1995), із зазначенням того, що перші пам'ятки досліджував ще в середині 1960-х рр. М. К. Кадирбаєв. Нині ці поховання, особливістю яких є наявність жертвних ям з черепами тварин, влаштованих зі східного боку поховальної камери, датовані IV—II ст.

до н. е. (Beisenov et al. 2016; Бейсенов 2017). Вихідною територією традиції таких поховань, мабуть, є райони Північного Китаю та Монголії, звідки у VI—V ст. до н. е. вони потрапляють у Туву, Гірський Алтай, Сінцзянь. Говорячи про період IV—II ст. до н. е., як про дату основної маси коргантаських поховань у Центральному Казахстані, висловлено думку про те, що можуть бути відкриті раніші пам'ятки, але пов'язані з періодом не раніше другої половини V ст. до н. е. (Бейсенов, Дуйсенбай 2015).

Таким чином, ці нові групи слід віднести до населення Східної історико-культурної спільності (термін П. І. Шульги). Вони з'являються в Центральному Казахстані під час завершення основної лінії розвитку тасмолинської культури (про пам'ятки коргантаського типу також див.: Соенов, Эбель 1998; Пересветов 2006; Таиров 2006; Кушакова, Чугунов 2010; Шульга П. И. 2015; Шульга Д. П., Шульга П. И. 2017).

До появи нової групи населення, до IV ст. до н. е., поселення тасмолинської культури вже були залишені. Коргантаські поховання здійснювались на майданчиках занедбаних селищ. Нове коргантаське поховання ще раз зближує поселення Абилай до інших раніше вивчених пам'яток цієї категорії.

Якщо за нижню межу дати поселення Абилай, як і інших поселень Центрального Казахстану, взяти період VIII—VII ст. до н. е., то верхня дата повинна укладатися в рамках V ст. до н. е. У попередніх публікаціях автор визначав на підставі археологічних і радіовуглецевих даних час існування всієї тасмолинської культури в межах VIII—V ст. до н. е. (Beisenov et al. 2016; Бейсенов 2018). Таким чином, поховання чужого етносу, розкриті на поселеннях тасмолинської культури, дають змогу підтвердити раніше висловлені припущення щодо хронології. Вказане широке датування поселень тасмолинського ареалу ґрунтується на поточних матеріалах та може бути уточнене після майбутніх досліджень.

ЛІТЕРАТУРА

- Базарбаева, Г. А. 2017. Памятники сакского времени Жетысу. В: Бейсенов, А. З. (ред.). *Казахстан в сакскую эпоху*. Алматы: Институт археологии им. А. Х. Маргулана; Бегазы-Тасмола, с. 157-178.
- Бейсенов, А. З. 1995. К вопросу о выделении памятников коргантасского типа в Восточной Сарыарке (вторая половина — конец 1 тыс. до н. э.). В: Толеубаев, А. Т. (ред.). *Этнокультурные процессы на территории Казахстана (древность, средневековье, современность)*. Алматы: Санат, с. 55-61.
- Бейсенов, А. З. 2017. Коргантасские погребения в Центральном Казахстане. В: Базаров, П. В., Крадин, Н. Н. (ред.). *Актуальные вопросы археологии и этнологии Центральной Азии: материалы 2 меж-*

дународной научной конференции, посвященной 80-летию д. и. н., проф. П. Б. Коновалова. Улан-Удэ: Бурятский госуниверситет, с. 103-108.

Бейсенов, А. З. 2018. Тасмолинская культура Центрального Казахстана в исследованиях начала XXI века. *Археология і давня історія України*, 2, с. 386-396.

Бейсенов, А. З. 2021. Раскопки поселения Абылай (результаты исследования «шлака» из культурного слоя). В: Жуматаев, Р. С. (ред.). *Древняя и средневековая культура Центральной Азии: преемственность и трансформация культур. Материалы международной научной конференции, посвященной 60-летию Г. К. Омарова*. Алматы: Қазақ университеті, с. 63-68.

Бейсенов, А. З., Гимранов, Д. О., Ахияров, И. К., Дуйсенбай, Д. Б. 2018. Поселение сакского времени Абылай в Центральном Казахстане. *Теория и практика археологических исследований*. Барнаул, 2, с. 150-171.

Бейсенов, А. З., Горашук, И. В., Дуйсенбай, Д. Б. 2021. Трасологическое исследование каменных орудий поселения сакского времени Абылай, Центральный Казахстан. *Поволжская археология*, 3, с. 177-194.

Бейсенов, А. З., Дуйсенбай, Д. Б. 2015. Исследование нового памятника коргантасского времени на могильнике Байке 2 (Центральный Казахстан). В: Тишкин, А. А. (ред.). *Археология Западной Сибири и Алтая: опыт междисциплинарных исследований*. Барнаул: АГУ, с. 298-301.

Бейсенов, А. З., Дуйсенбай, Д. Б., Ахияров, И. К., Джуманазаров, Н. Ш. 2019. Новые исследования поселений сакского времени Центрального Казахстана. *Сохранение и изучение культурного наследия Алтайского края*, XXV, с. 7-15.

Бейсенов, А. З., Шульга, П. И., Ломан, В. Г. 2017. *Поселения сакской эпохи*. Алматы: Бегазы-Тасмола.

Дуйсенбай, Д. Б., Джуманазаров, Н. Ш., Ахияров, И. К. 2020. Археологические исследования на поселении Балакунгей 2. В: *Маргулановские чтения 2020. Материалы международной научно-практической конференции «Великая Степь в свете археологических и междисциплинарных исследований»*. 2. Алматы: Институт археологии им. А. Х. Маргулана, с. 223-232.

Косинцев, П. А., Бейсенов, А. З. 2020. Лошадь из поселения раннего железного века Абылай в Центральном Казахстане. В: *Экология древних и традиционных обществ: Материалы VI Международной научной конференции*. 6. Тюмень: ТюмНЦ СО РАН, с. 179-182.

Кушакова, Н. А., Чугунов, К. В. 2010. Погребальный комплекс с черепами животных в Центральной Туве. В: Цыбиктаров, А. В. (ред.). *Древние культуры Монголии и Байкальской Сибири*. Улан-Удэ: Бурятский госуниверситет, с. 148-156.

Махортых, С. В., Иевлев, М. М. 1991. О путях и времени формирования раннековечевнических образований на юге Европейской части СССР в позднейший предскифский период. В: Абрамов, А. П., Гавритухин, И. О., Паромов, Я. М., Эрлих, В. П. (ред.). *Древности Северного Кавказа и Причерноморья*. Москва: Московский археологический информационный центр, с. 18-30.

Пересветов, Г. Ю. 2006. К вопросу о появлении в северо-восточном Казахстане памятников «коргантасского типа». В: Мерц, В. К. (ред.). *Изучение памятников археологии в Павлодарском Прииртышье*. 2. Павлодар, с. 200-207.

- Соенов, В. И., Эбель, А. В. 1998. Раскопки курганов скифского времени на могильнике Кызыл-Таш. В: Соенов, В. И. (ред.). *Древности Алтая*. Горно-Алтайск: Горно-алтайский государственный университет, с. 88-97.
- Таиров, А. Д. 2006. Памятники «коргантасского типа»: взгляд со стороны. В: Мерц, В. К. (ред.). *Изучение памятников археологии в Павлодарском Прииртышье*. Павлодар: ПГУ, с. 182-199.
- Хабдулина, М. К. 2003. Поселения раннесакского времени на р. Селеты. В: Хабдулина, М. К. (ред.). *Степная цивилизация Восточной Евразии*. 1: Древние эпохи. Астана: Кул Тегин, с. 189-214.
- Шульга, Д. П., Шульга, П. И. 2017. Проникновение пазырыкской культуры в Синьцзян. *Вестник НГУ. Серия: История, филология*, т. 16, 4: Востоковедение, с. 24-29.
- Шульга, П. И. 2015. О захоронениях коргантасского типа. В: Бейсенов, А. З. (ред.). *Сакская культура Сарыарки в контексте изучения этносоциокультурных процессов степной Евразии*. Алматы: Бегазы-Тасмола, с. 405-418.
- Beisenov, A. Z. 2020. Tasmola: A Ray of Gold, glittering in the Steppe. *История и археология Турана*, 5, p. 138-162.
- Beisenov, A. Z. 2021. New Data in the research of Settlements of Saka time in Central Kazakhstan. *Теория и практика археологических исследований*, 3, p. 181-202.
- Beisenov, A. Z., Svyatko, S. V., Kassenalin, A. E., Zhambulatov, K. A., Duisenbai, D., Reimer, P. J. 2016. First Radiocarbon Chronology for the Early Iron Age Sites of Central Kazakhstan (Tasmola Culture and Korgantas Period). *Radiocarbon*, 58, p. 179-191. doi:10.1017/RDC.2015.18.
- Beisenov, A. Z., Svyatko, S. V., Duysenbay, D. B., Akhiyarov, I. K., Reimer, P. J. 2020. New isotopic data on the diet of the Saka period population from Central Kazakhstan. *Поволжская археология*, 3, p. 208-218.
- Beisenov, A. Z., Gorashchuk, I. V., Duisenbai, D. B. 2021. Trasologicheskoe issledovanie kamennykh orudii poseleniia sakskaia vremeni Abylai, Tsentralnyi Kazakhstan. *Povolzhskaiia arkhologiiia*, 3, s. 177-194.
- Beisenov, A. Z., Duisenbai, D. B. 2015. Issledovanie novogo pamiatnika korgantasskogo vremeni na mogilnike Baika 2 (Tsentralnyi Kazakhstan). In: Tishkin, A. A. (ed.). *Arkheologiiia Zapadnoi Sibiri i Altaia: opyt mezhdistitsiplinarnykh issledovaniia*. Barnaul: AGU, s. 298-301.
- Beisenov, A. Z., Duisenbai, D. B., Akhiyarov, I. K., Dzhumanazarov, N. Sh. 2019. Novye issledovaniia poselenii sakskaia vremeni Tsentralnogo Kazakhstana. *Sokhranenie i izuchenie kulturnogo naslediiia Altaiskogo kraia*, XXV, s. 7-15.
- Beisenov, A. Z., Shulga, P. I., Loman, V. G. 2017. *Poseleeniia sakskaia epokhi*. Almaty: Begazy-Tasmola.
- Duisenbai, D. B., Dzhumanazarov, N. Sh., Akhiyarov, I. K. 2020. Arkheologicheskie issledovaniia na poselenii Balakungei 2. In: *Margulanovskie chteniia 2020. Materialy mezhdunarodnoi nauchno-prakticheskoi konferentsii «Velikaia Step v svete arkhologicheskikh i mezhdistitsiplinarnykh issledovaniia»*. 2. Almaty: Institut arkhologii im. A. Kh. Margulana, s. 223-232.
- Kosintsev, P. A., Beisenov, A. Z. 2020. Loshad iz poseleniia rannege zheleznogo veka Abylai v Tsentralnom Kazakhstane. In: *Ekologiiia drevnikh i traditsionnykh obshchestv: Materialy VI Mezhdunarodnoi nauchnoi konferentsii*. 6. Tiumen: TiumNTs SO RAN, s. 179-182.
- Kushakova, N. A., Chugunov, K. V. 2010. Pogrebalniyi kompleks s cherepami zhivotnykh v Tsentralnoi Tuve. In: Tsybiktarov, A. V. (ed.). *Drevnie kultury Mongolii i Baikalskoi Sibiri*. Ulan-Ude: Buriatskii gosuniversitet, s. 148-156.
- Makhortkykh, S. V., Ievlev, M. M. 1991. O putiakh i vremeni formirovaniia rannekochevnicheskikh obrazovaniia na iuge Evropeiskoi chasti SSSR v pozdneishii predskifskii period. In: Abramov, A. P., Gavritukhin, I. O., Paromov, Ia. M., Erlikh, V. P. (eds.). *Drevnosti Severnogo Kavkaza i Prichernomoria*. Moskva: Moskovskii arkhologicheskii informatsionnyi tsentr, s. 18-30.
- Peresvetov, G. Iu. 2006. K voprosu o poiavlenii v severovostochnom Kazakhstane pamiatnikov «korgantasskogo tipa». In: Merts, V. K. (ed.). *Izuchenie pamiatnikov arkhologii v Pavlodarskom Priirtyshe*. 2. Pavlodar, s. 200-207.
- Soenov, V. I., Ebel, A. V. 1998. Raskopki kurganov skifskogo vremeni na mogilnike Kyzyl-Tash. In: Soenov, V. I. (ed.). *Drevnosti Altaia*. Gorno-Altaiisk: Gorno-altaiiskii gosudarstvennyi universitet, s. 88-97.
- Tairov, A. D. 2006. Pamiatniki «korgantasskogo tipa»: vzgliad so storony. In: Merts, V. K. (ed.). *Izuchenie pamiatnikov arkhologii v Pavlodarskom Priirtyshe*. Pavlodar: PGU, s. 182-199.
- Khabdulina, M. K. 2003. Poseleniia rannesakskogo vremeni na r. Selety. In: Khabdulina, M. K. (ed.). *Stepnaia tsivilizatsiia Vostochnoi Evrazii*. 1: Drevnie epokhi. Aстана: Kul Tegin, s. 189-214.
- Shulga, D. P., Shulga, P. I. 2017. Pronikновение pazырыкской культуры в Синьцзян. *Вестник НГУ. Серия: История, филология*, т. 16, 4: Востоковедение, с. 24-29.
- Shulga, P. I. 2015. O zakhoroneniakh korgantasskogo tipa. In: Beisenov, A. Z. (ed.). *Sakskaia kultura Saryarki v kontekste izucheniia etnosotsiokulturnykh protsessov stepnoi Evrazii*. Almaty: Begazy-Tasmola, s. 405-418.
- Beisenov, A. Z. 2018. Tasmola: A Ray of Gold, glittering in the Steppe. *Istoriia i arkhologiiia Turana*, 5, p. 138-162.
- Beisenov, A. Z. 2021. New Data in the research of Settlements of Saka time in Central Kazakhstan. *Теория и практика археологических исследований*, 3, p. 181-202.
- Beisenov, A. Z., Svyatko, S. V., Kassenalin, A. E., Zhambulatov, K. A., Duisenbai, D., Reimer, P. J. 2016. First Radiocarbon Chronology for the Early Iron Age Sites of Central Kazakhstan (Tasmola Culture and Korgantas Period). *Radiocarbon*, 58, p. 179-191. doi:10.1017/RDC.2015.18.
- Beisenov, A. Z., Svyatko, S. V., Duysenbay, D. B., Akhiyarov, I. K., Reimer, P. J. 2020. New isotopic data on the diet of the Saka period population from Central Kazakhstan. *Povolzhskaiia arkhologiiia*, 3, p. 208-218.

REFERENCES

Bazarbaeva, G. A. 2017. Pamiatniki sakskaia vremeni Zhetysu. In: Beisenov, A. Z. (ed.). *Kazakhstan v sakskaia epokhu*. Almaty: Institut arkhologii im. A. Kh. Margulana; Begazy-Tasmola, s. 157-178.

Beisenov, A. Z. 1995. K voprosu o vydelenii pamiatnikov korgantasskogo tipa v Vostochnoi Saryarke (vtoraia polovina — konets 1 tys. do n. e.). In: Toleubaev, A. T. (ed.). *Etnokulturnye protsessy na territorii Kazakhstana (drevnost, srednevekove, sovremennost)*. Almaty: Sanat, s. 55-61.

Beisenov, A. Z. 2017. Korgantasskie pogrebeniia v Tsentralnom Kazakhstane. In: Bazarov, P. V., Kradin, N. N. (ed.). *Aktualnye voprosy arkhologii i etnologii Tsentralnoi Azii: materialy 2 mezhdunarodnoi nauchnoi konferentsii, posviashchennoi 80-letiiu d. i. n., prof. P. B. Konovalova*. Ulan-Ude: Buriatskii gosuniversitet, s. 103-108.

Beisenov, A. Z. 2018. Tasmolinskaia kultura Tsentralnogo Kazakhstana v issledovaniakh nachala XXI veka. *Arkheologiiia i davnii istoriia Ukrainy*, 2, s. 386-396.

Beisenov, A. Z. 2021. Raskopki poseleniia Abylai (rezultaty issledovaniia «shlaka» iz kulturnogo sloia). In: Zhumataev, R. S. (ed.). *Drevniia i srednevekovaia kultura Tsentralnoi Azii: preemstvennost i transformatsiia kultur. Materialy mezhdunarodnoi nauchnoi konferentsii, posviashchennoi 60-letiiu G. K. Omarova*. Almaty: Kazak universiteti, s. 63-68.

Beisenov, A. Z., Gimranov, D. O., Akhiyarov, I. K., Duisenbai, D. B. 2018. Poselenie sakskaia vremeni Abylai v Tsentralnom Kazakhstane. *Теория и практика археологических исследований*. Barnaul, 2, s. 150-171.

A. Z. Beisenov

ABYLAI SETTLEMENT — SITE OF THE EARLY IRON AGE IN CENTRAL KAZAKHSTAN

The Abylai settlement was discovered by the author in 2006, and in 2016 the excavations of this site began. This settlement is located in the Karkaralinsky district of the Karaganda region of the Republic of Kazakhstan. In 2016-2021 six field campaigns headed by the author were carried out, the total area of which is more than 1200 m² (fig. 1). The materials of the 2020 excavation, as well as the overview of the main multidisciplinary studies are published in the paper.

Excavation area 5 was 185.5 m². In this area, the remains of five structures with stone foundation walls, as well as household pits were discovered (fig. 2, 3). One pit has large dimensions: 5.9 × 3.45 m along the top, 5.3 × 2.9 m along the bottom (fig. 4). It was filled with three layers of ash and the soil mixed with ash. Perhaps this pit was used to drain the rain and melt water. The burial (fig. 5, 6), which does not belong to the inhabitants of this culture, was found in the excavation area. Such burials belong to the «Korgantas type» and date to the 4th—5th centuries BC.

Fragments of ceramics (fig. 7), numerous stone tools (fig. 8), among which there are objects for grinding grains and other plant residues, hoes, graters, etc., were found in the excavation area.

Materials, found in 2020, supplement the information previously received about this site. A large amount of data has now been accumulated. In this regard, the complex of multidisciplinary studies has been launched in recent years. Archaeozoological and traceological analyzes have yielded important results. Based on more than 11,000 animal bones found at the settlement, the composition of the herd, having consisted of sheeps, cows and horses was ascertained. A more important result is the determination of the slaughter season: it turned out that the entire mass of livestock was slaughtered in the period from late autumn to early spring. This conclusion proves the author's hypothesis about the winter character of such settlements. Part of the bones (over 6000) was found in a large pit measuring 8 × 4 × 0.9 m. These were the bones of sheep and cows, thrown into the pit and covered with ashes. Analyzes showed that all the

bones were thrown into the pit at the same time and belong to animals that died in the early spring. This fact is the first case in Kazakhstan of finding the remains of animals that died as a result of spring starvation or epizootic. The entire results of the archaeozoological analyzes are now preparing for publication.

More than 500 stone tools were found at the site of Abylai. In 2020, 150 items were subjected to trace analysis, as a result of which the functions of 139 tools were determined. Of these, 130 turned out to be tools that were intensively used in various cases: earthworks, vegetation processing, work with livestock products, as well as the processing of metal surfaces (whetstones). Moreover, all bars have traces of iron objects (Beisenov, Gorashchuk, Duysenbay 2021). In 2021, a new group of stone tools was covered by traceological analysis. Out of 250 items, 202 had a function determined. Thus, there is a good prospect to study the economic structures of the Abylai settlement. The few grains of cultivated cereals found by carpological analysis, including millet, barley (fig. 9) and wheat, provide additional information about the life of the ancient inhabitants of the settlement.

The Abylai settlement, like other sites of the Tasmola culture, dates back to the period of the 8th—5th centuries BC (Beisenov et al. 2016; Beisenov 2017). Terminus ante quem of the settlement is additionally confirmed by the burials of the Korgantas time. These burials are dated within the period of the 4th—2nd centuries BC. The presence of them proves that closer to the 4th century BC the Abylai settlement had already been abandoned. A more accurate dating of the settlements of the Saka Age of Central Kazakhstan should be expected in future studies.

Keywords: Central Kazakhstan, Saka epoch, Tasmola culture, settlements, excavations, ceramics, stone artifacts, archaeozoological studies, trasology.

Одержано 5.01.2022

БЕЙСЕНОВ Арман Зияденович, кандидат історичних наук, директор, НДЦ історії і археології Бегазі-Тасмола, Алмати, Казахстан.

BEISENOV Arman Z., Candidate of Historical Sciences, Director, Begazy-Tasmola Research Center for History and Archeology, Almaty, Kazakhstan.

ORCID: 0000-0003-2524-264X, e-mail:

azbeisenov@mail.ru.