

С. Чопек, К. Трибала-Завісляк, Т. Токарчик

ГОРОДИЩЕ У ХОТИНЦІ В ДОТЕПЕРІШНІХ ДОСЛІДЖЕННЯХ

Стаття репрезентує попередній стан досліджень городища у Хотинці, яке вивчають із 2016 р. Розглянуто діапазон і методи проведених археологічних робіт, а також інші обстеження (напр. геофізичні). До сьогодні увагу було зосереджено на вивченні зольника й оборонних споруд, у такий спосіб відкриваючи комплекс артефактів і реєструючи стратиграфічні спостереження. Автори звертають увагу на те, що пам'ятка у Хотинці разом із довколишніми поселеннями утворює досить цікаву поселенську групу — найбільш віддалений анклав скіфського культурного середовища. Підкреслюючи водночас, що дослідження безперервно тривають, а від остаточних висновків варто утриматися до закінчення обстежень.

Ключові слова: *городище, археологічні дослідження, Хотинець, південносхідна Польща, скіфське культурне середовище.*

Вступ. Інтенсивні польові дослідження, які проводять на городищі ранньої доби заліза в Хотинці, Ярославського повіту, тривають вже кілька років. Пам'ятка насправді є давно відомою (Kunysz 1968, s. 46), проте раніше її ніколи не піддавали археологічним розкопкам. Лише шурфування, проведені у 2016 р., дозволили отримати детальну інформацію про цей об'єкт. Насамперед було оцінено стан збереження окремих елементів городища: майдану, валу та простору поза насипом укріплень. Щонайменше від кількох десятків років територія городища перебуває в безперервному землеробському використанні, що, безумовно, вплинуло на сучасний вигляд пам'ятки. Підтвердженням залишився значний рівень нищення та її перетворення (пор. нижче). Також було здобуто датований археологічний матеріал. Зокре-

ма, характерна кераміка ручного ліплення, фрагмент стінки грецької амфори, а також бронзовий наконечник стріли (Czopek et al. 2017). Ці джерела пов'язані з ранньою залізною добою і віднесені до скіфського культурного середовища. Продовженням досліджень було проведення розкопок у наступні роки: від 2017 до 2020 року. Вони безпосередньо принесли відкриття багатьох різноманітних артефактів, водночас підтверджуючи більш раннє хронологічне та культурне впорядкування. Їх оцінено не лише значущими для праісторії пограниччя східної та центральної Європи, а й навіть такими, які змінюють ряд дотеперішніх поглядів на тему західних скіфських впливів (Bukowski 1977). Саме тому не може не дивувати, що у процесі цих досліджень було підготовлено джерельні публікації (Czopek 2019; Trybała-Zawiślak 2019; Czopek, Krapiec 2020; Czopek et al. 2021; Burghardt 2020; Adamik-Proksa, Ocadryga-Tokarczyk 2021) та навіть проблематичні (Чопек et al. 2020; Czopek 2020; Trybała-Zawiślak 2020a; 2020b). Поступово Хотинець входить до широкого наукового обігу, чим створює дискусію (Grechko 2020). Головним завданням представленої статті є презентація сучасного стану досліджень городища та ознайомлення читачів із найважливішими результатами.

Характеристика проведених досліджень у 2016—2020 роках. Перші дослідження городища у Хотинці проведено завдяки ресурсам Жешувського Університету і Прикарпатського Воеводського Консерватора Пам'яток. Вони значно зросли після отримання гранту від Національного Центру Науки, що було можливим лише в 2018 р.

© С. ЧОПЕК, К. ТРИБАЛА-ЗАВІСЛЯК, Т. ТОКАРЧИК, 2022

Археологічні дослідження на городищі у Хотинці у 2016—2020 рр.

Рік	Досліджена поверхня, ари	Діапазон проведених досліджень; відкриття
2016	0,8	Шурфування: очищення і заглиблення існуючої траншеї через південний вал; розкопки на майдані у північній частині — відкриття зольника
2017	4,0	Північно-східна чверть зольника; перша грецька амфора; розпізнання стратиграфії
2018	16,0	Решта зольника; значний комплекс артефактів; розпізнання стратиграфії
2019	11,5	Північна ділянка валу — відкриття першої брами / входу, і південна — розпізнання повної стратиграфії насипу та його стосунку до оточення; завершення дослідження зольника
2020	16,5	Геофізичні пошуки — два підземні об'єкти; північний вал — виявлення другої брами / входу і західний — ідентифікація рову / фоси (?)
Разом	48,8	Рухомі джерела: понад 33 тис. фрагментів кераміки; понад 200 металевих артефактів; близько 16 тис. кісток тварин і близько 64,5 тис. вальків обмазки

Пріоритетом дослідницького плану виокремлено цілісне дослідження ідентифікованого в 2017 р. зольника, а також зосередження на протяжності, конструкції та стану збереження насипу валу. Згодом передбачалося дослідження на майдані городища вибіркового місця. Сукупність проведених робіт окреслювала попереднє виконання ситуаційно-висотного плану, детальні поверхневі обстеження та фотодокументацію, під час якої застосовано дрон для виконання знімків з повітря. Такі чинники дозволили визначити приблизну протяжність валу, який було збережено лише в південно-східному секторі, тоді як на решті ділянки його протяжності простежувалась лише розорана частина. Проведені спостереження слугували вступом для намічання майбутніх розкопок, запланованих на наступні сезони досліджень.

Досліджена розкопками територія на сьогодні складає 0,49 га, тобто близько 1,8 % усієї поверхні (таблиця). Найменш досліджена територія — майдан городища, де за межами зольника та його оточенням (відкрита поверхня у 20 арів) досліджено лише невеликі ділянки поруч з оборонним валом у північній частині.

Окрім класичних досліджень, у 2019—2020 рр. також було проведено неінвазивні геофізичні обстеження. Виконано їх трьома методами: магнетичним, електромагнетичним (кондуктометричним) і георадарним. Результати виявилися взаємно доповненими і дозволили визначити підземні структури, а також отримати підтвердження дотеперішніх спостережень (наприклад, протяжності валу). Зареєстровано численні аномалії, що свідчать про існування там заглиблених об'єктів. Дві з них підтверджено у 2020 р. шляхом виявлення овальних (4,5 × 3,2 м і 4,1 × 3,6 м) поселенських об'єктів із кера-

мікою та обмазкою. З отриманого цілісного зображення доволі чітко простежуємо, що загалом на поверхні городища важко віднайти виразні та більші ділянки забудови, а її залишки зосереджено лише на вибраних місцях майдану (здебільшого у центральній і північній частинах), на що також вказують знайдені лише там фрагменти кераміки та обмазки. Ці дослідження також підтвердили, що сучасна форма поверхні у значному ступені суттєво видозмінена. Заінтригувало припущення про можливе існування рову-фоси із західної сторони городища. Однак у процесі розкопок було встановлено, що цей об'єкт — залишки сучасної дренажної канами (радіокарбонні дати вказують на 1950—1960-і рр.). Досить важливим є і той факт, що геофізична розвідка охопила площу близько 60 га, тобто все поселення та його безпосереднє оточення. Таким чином можна стверджувати, що городище у Хотинці з його околицями на сьогодні — одна з найбільших територій, вивчених неінвазивними методами не лише в Польщі.

Головні результати дотеперішніх досліджень. Найважливіші спостереження та попередні результати проведених робіт можна впорядкувати та представити за такими пунктами.

1. *Стан збереження, включаючи очевидні видозмінення та нищення усієї пам'ятки.* Найвиразніший елемент на території городища — вал, що за окружністю зберігся нерівномірно. Його чітко простежуємо лише у південно-східній частині у вигляді чіткого насипу, покритого деревами та чагарниками. На решті своєї окружності, тобто майже на всій ділянці пам'ятки та її найближчого оточення, він лишився знівельованим. Саме інтенсивна оранка та постійне сільськогосподарське використання призвели до тако-

го стану його збереження. Така діяльність відіграла виразний вплив і на первинне збереження нерівномірної поверхні всередині укріплень. Перетворення також торкнулися западин, які існували початково та якими періодично (?) послуговувались невеликі водотоки. Нищення підтверджено в процесі досліджень зольника, де з початкового насипу збережено лише його нижню частину. Проте, все ж варто з великою обережністю підходити до всіляких реконструкцій, що стосуються городища у Хотинці.

Подібно до самої пам'ятки, її околиці піддано значним перетворенням. Найбільш «початковий» ландшафт спостерігаємо із заходу, тобто у зоні долин річок Вишні і Сану. На сході, півночі та півдні розташовано забудовану територію, яка зазнала змін у процесі різної господарської діяльності. Знімки Лідар (LIDAR) демонструють досить різноманітну поверхню всієї території, включно з виразними пониженнями місцевості довкола городища.

2. Оборонна система городища. Оборонна система городища складається з двох елементів. Перший — це природне розташування на виразному мисі, піднятому на висоту 6—11 м над його навколишніми заболоченими ділянками на півночі та півдні, а у віддаленості також із заходу. Оточивши мис, заболочені луки та заплави пов'язані з долиною нижньої течії річки Вишня (Czopek et al. 2018, рис. 5.2, 5.3; Чопек та ін. 2000, с. 233—234), а з північної сторони — із заболоченою долиною річки Шкло. Пас боліт на цій ділянці доходить у ширину до 3 км. Стан збереження природного ландшафту, який спостерігаємо на сьогодні, безумовно, не відображає його початкового вигляду. У часи, що відповідають ранній залізній добі (тобто в період субатлантичних кліматичних коливань, яким характерною була підвищена вологість), заболочені ділянки, які простежуємо тепер, могли становити дуже серйозну перешкоду на шляху до хотинецького мису. Другий оборонний елемент — вал по краях мису. Його ширина коливається в межах 12—13 м, а збережена висота у різних місцях (від основи насипу) складає 0,6—1,4 м. Звичайно, найвищі відмітки стосуються його південно-східної частини (рис. 1). Зроблений в тому секторі поперечний переріз через вал чітко показав, що початкову оборонну конструкцію було навмисно знівельовано (можливо, вирівняно вже в історичні часи), а її початкова висота може бути визначена приблизно на 3,8 м. В основі цього розрахунку лежить кут нахилу збережених нашарувань (рис. 1). Рівчак — обов'язковий елемент, який було простежено в усіх розкопах у межах початкового насипу. Він проходить вздовж валу, у центральній частині, визначаючи вісь насипу

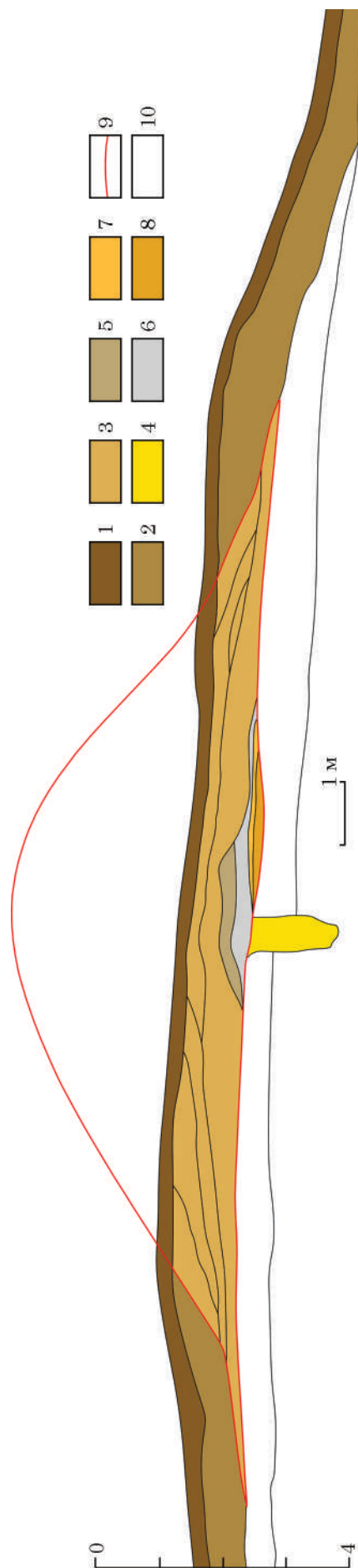


Рис. 1. Поперечний переріз валу городища та реконструкція його висоти в південно-східній частині: 1 — сучасний гумус; 2 — розсіп валу; 3 — шари формуючі заповнення валу; 4 — рівчак; 5—8 — шари над рівчак; 9 — варіант реконструкції валу; 10 — природний шар, основа конструкції валу



Рис. 2. Фотодокументація під час досліджень знищеної ділянки валу в північно-західній частині городища

пу (рис. 2). Її розміри дещо коливаються: від 0,5 до 0,7 м у ширину та глибиною понад 1 м від основи валу. У декількох місцях (у північній частині городища) вдалося зафіксувати стовпові ями всередині заповнення рівчака. У південному зрізі, безпосередньо над його верхньою частиною, зафіксовано горизонтальні шари, що не вказують на наявність додаткових конструкцій. Рівчак під валом фіксовано навіть у тих місцях, де з первинного насипу зберігся лише його низ, і там, де взагалі не вдалося його простежити. Отже, можна припустити, що протяжність рівчака визначає середину початкових насипів. На цій підставі вже варто виконати корегування розмірів городища, яке за розрахунками має 32 га. (виміри по зовнішній лінії насипів) або 29,5 га (виміри простору внутрішньої основи). У сезоні 2020 р. в одному з розкопів вдалося зафіксувати сліди від масивних стовпів (діаметр від 0,2 до 0,35 м), розташованих симетрично у лінію на внутрішній частині від рівчака під валом. Безсумнівно, це залишки дерев'яної конструкції (частокіл?). На жаль, вал на цій ділянці зберігся лише у своїй нижній частині. У 2019 і 2020 рр. в північній стороні також вдалося виявити два проміжки в лінії валу (рис. 3). Очевидно, це залишки проходу спеціальної

конструкції. Вони дуже схожі між собою за формою. Ширина інтервалу складає від 1,5 до 2 м. Їх інтерпретація однозначна: це залишки від брами або проходу. Відстань між ними по прямій лінії складає близько 400 м.

3. Зольник: його характеристика та значення. Єдиний локалізований до цього часу зольник на городищі в Хотинці було повністю досліджено протягом трьох сезонів у 2017—2019 рр. У дослідженнях використано методику, яку застосовують під час вивчення курганів, у зв'язку з формальною схожістю цих об'єктів (розмір, виразна округлість насипу). Зольник розділено на чотири чверті, розділені стратиграфічними бровками (рис. 4). У результаті отримано два повні розрізи. Додаткові перетини профілів застосовували у ситуаціях, коли було необхідним виявити стратиграфію в чвертях. Масова кількість давніх знахідок (кераміка, обмазка і кістки) змушували виконувати докладну планіграфію всіх знайдених артефактів: малюнки, фотографії, цифрова тривимірна документація (x, y, z) пов'язана з Державною Геодезичною Системою Координат (PUWG 2000 / strefa 8)¹ та системою висот PLEVRF2007NH. Для цьо-

1. Państwowego Układu Współrzędnych Geodezyjnych.

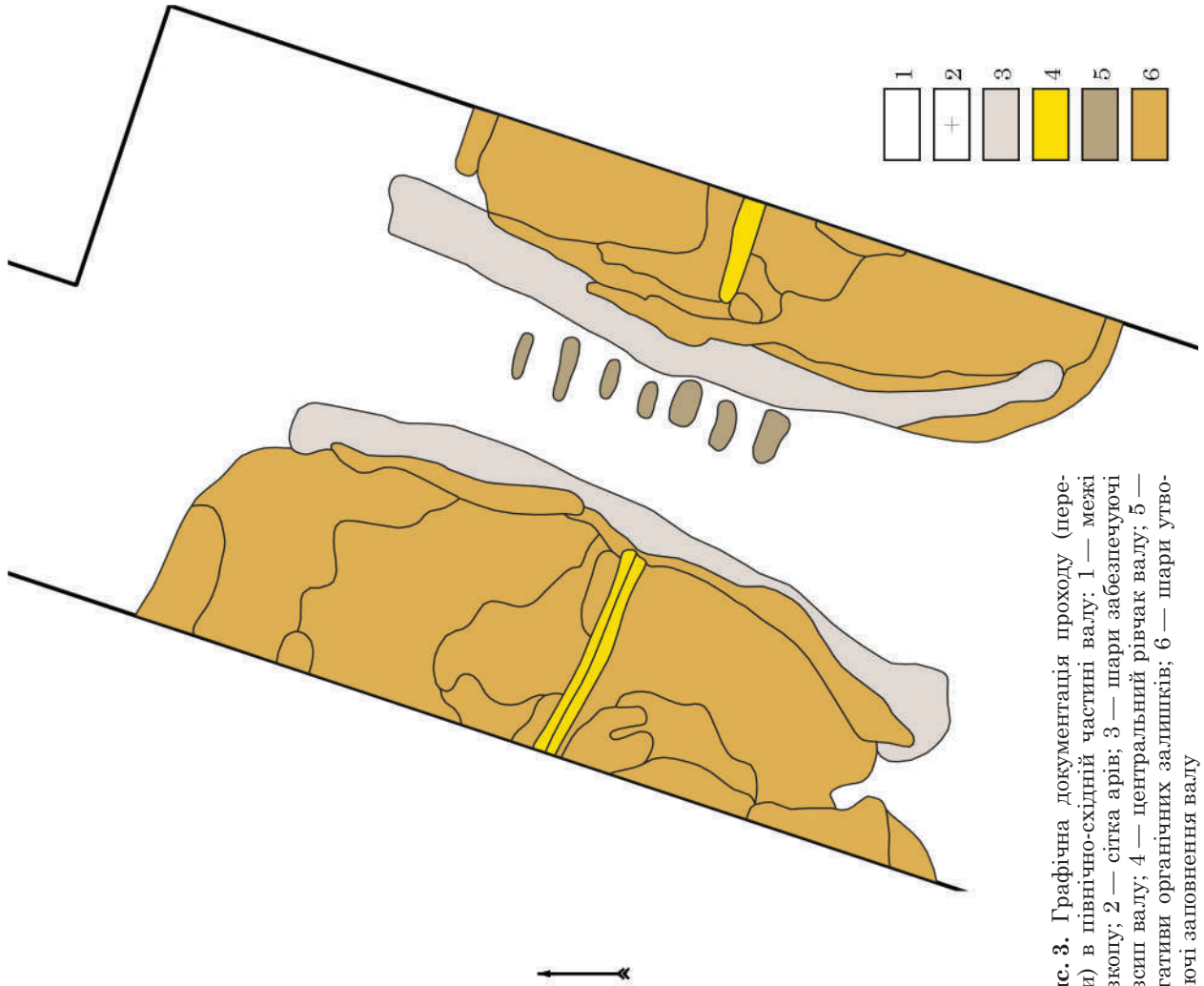


Рис. 3. Графічна документація проходу (перерви) в північно-східній частині валу: 1 — межі розкопу; 2 — сітка арів; 3 — шари забезпечуючі розсіп валу; 4 — центральний рівчак валу; 5 — негативи органічних залишків; 6 — шари утворюючи заповнення валу

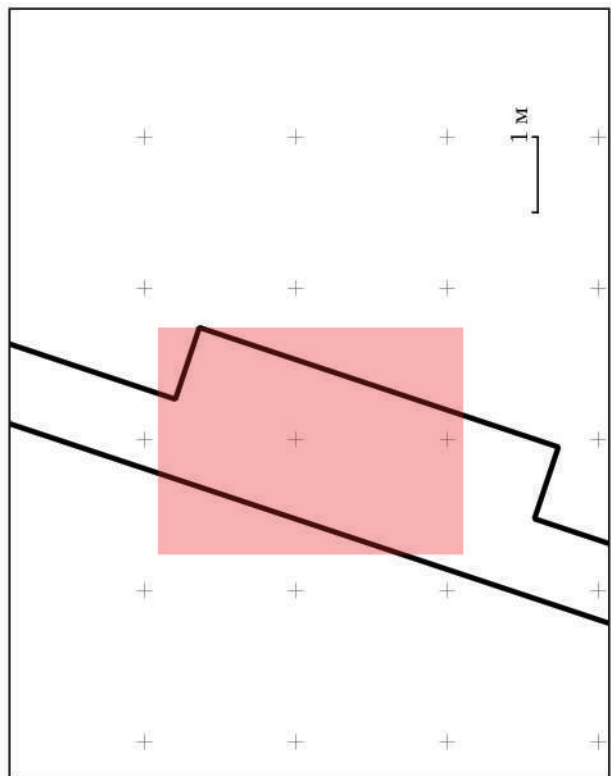




Рис. 4. Фотодокументація одного з відкритих шарів зольника під час досліджень у 2018 р.

го використовували приймачі РТК, а також лазерний тахіометр. Важливе значення мали знімки, виконані з повітря з використанням дрона (рис. 4). У цьому випадку йшлося не лише про фотодокументацію, але і про проведення одночасних спостережень для прийняття важливих рішень щодо методів дослідження окремих шарів та секторів.

Початковий розмір зольника можна вирахувати на основі збережених нашарувань, насичених перегорілими рештками та деревним вугіллям. У горизонтальній проекції на поверхні вони визначили округлість з приблизними розмірами 20,8 м (захід—схід) × 21 м (північ—південь). Натомість максимальна висота від його основи могла складати до 2 м. Дуже цікавою виявилась послідовність шарів, що дозволила реконструювати етапи заснування і використання об'єкта. На жаль, нищення, про які зазначено вище, не дозволяють створити об'ємну характеристику, особливо пізнішого горизонту. Зольник було закладено на невеликому пагорбі. Зафіксований шар з дрібним деревним вугіллям (ймовірно такий, що позначає сакральний простір) залишився перекритим спеціально нанесеним насипом із жовтої збитої глини. Лише на ньому залягає найдавніший шар зольника, багатий на знахідки, який також простежуємо на усій поверхні об'єкта. Його перекриває (місцями переривчасто) шар жовтої глини, на якій залягає інший, частково збережений, пізніший шар зольника. Стратиграфічні взаємозв'язки між цими двома основними шарами простежено лише на периферії об'єкта. У кількох місцях зафіксова-

но та задокументовано залишки від вогнищ, включно з викладеним камінням, що, схоже, могло бути місцем проведення окремих обрядів. Варто також згадати про існування «центрального об'єкта» та своєрідного «входу» з північно-західної сторони, що сформовано у вигляді западини, як і чіткої перерви у досить регулярній структурі планіграфії знахідок. Як за параметрами розміру, так і спостереженнями, пов'язаними з конструкцією та її використанням, об'єкт знаходить свої аналогії на інших пам'ятках лісостепової зони скіфського культурного середовища (Ковпаненко 1967, с. 51—77; Смирнова 1996, с. 185—186; Бессонова, Скорый, 2001, с. 16—19; Шрамко 2016, с. 30; Пеляшенко 2017).

Хотинецький зольник надав виняткову кількість рухомих знахідок: кераміку, металеві вироби, кістки та обмазку. Місцями вони залягали майже безперервним горизонтальним шаром, що в основному стосується останніх двох категорій знахідок: наприклад, шару кісток тварин чи грудок обмазки по краях. Залягання обмазки утворює чітке зовнішнє коло, що, ймовірно, є залишками зруйнованих стін, які оточували зольник. Не менш цікавими є рухомі знахідки: уламки кераміки, зокрема грецькі амфори для вина (Czopek 2019, s. 126—129; Trybała-Zawiślak 2019, s. 268—273; Czopek et al. 2021); бронзові і кістяні наконечники стріл (Burghardt 2020); бронзові шпильки (Adamik-Proksa, Osadryga-Tokarczyk 2021), нашійна гривна і дрібні прикраси; скляні та керамічні намистини; глиняні пряслиця, „котушки” і фрагмент фігурки. Дуже важливою також є серія

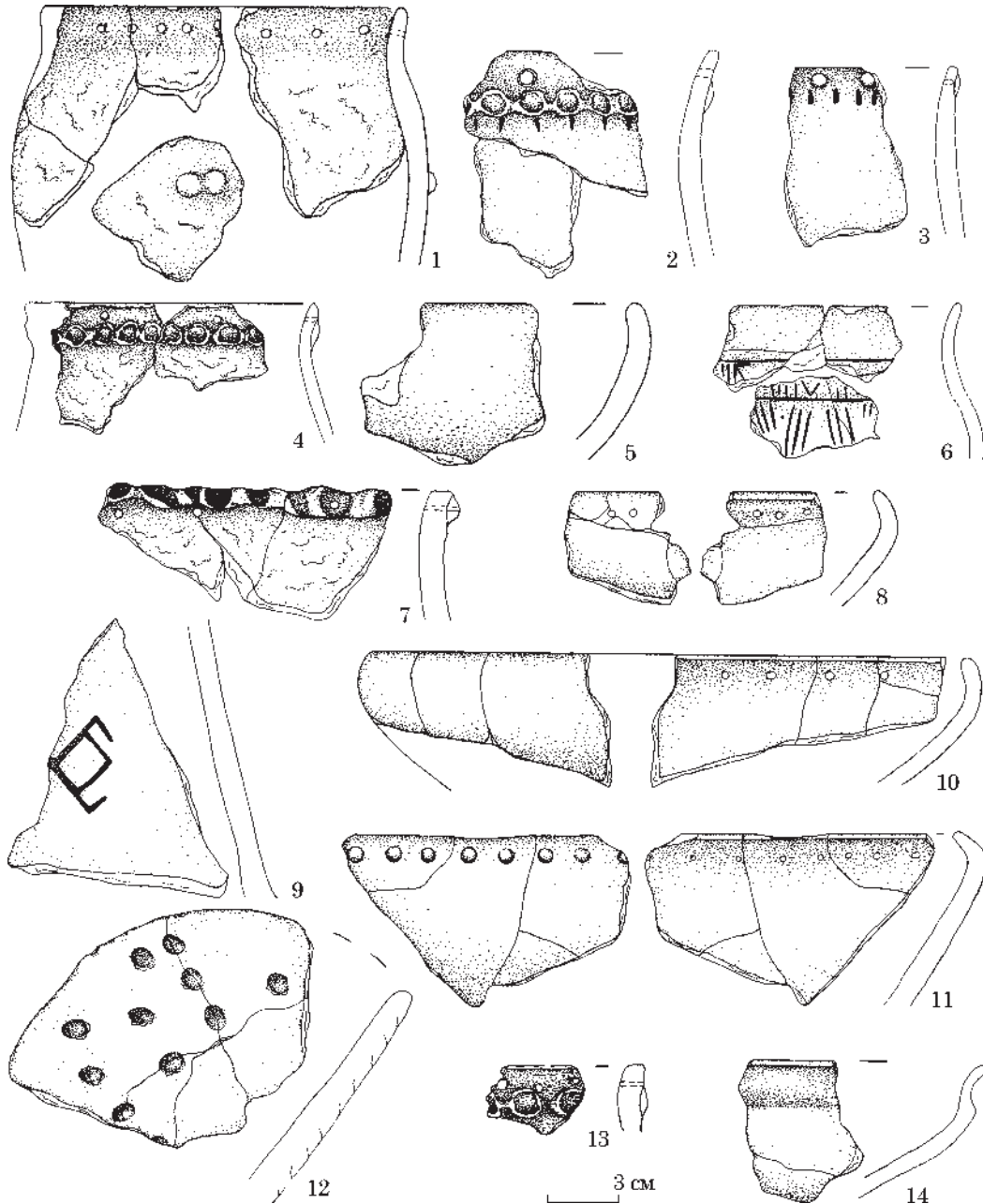


Рис. 5. Графічна документація вибраних керамічних знахідок відкритих в межах зольника

ліпної кераміки, серед якої домінують типові форми (горщики і миски), виконані з гончарної маси з домішкою шамоту.

Усі спостереження та знахідки рухомих матеріалів підтверджують дотеперішні усталення українських дослідників, що стосуються зольників, а саме їхнього значення та функції. У новітніх опрацюваннях увагу акцентовано на обрядово-ритуальне значення зольників, вказуючи, що всередині них відбувалися церемонії, пов'язані як з культом родючості, так і в честь померлих (характер «сонячно-хтонічний» — Бессонова, Скорый, 2001, с. 29), що також передбачало проведення спільної трапези. Аргументи на користь цієї інтерпретації показує також зольник із городища у Хотинці.

4. Хронологія і значення. Із наведених вище свідчень випливає, що про повну характеристику можемо говорити лише щодо зольника, а отже, це стосується і його хронології. Варто також пам'ятати, що пізніший шар зольника було майже повністю знищено. Датування об'єкта базовано на наявності грецького імпорту: амфор для вина, великої серії наконечників стріл, а також значної серії радіокарбонних дат. Повністю реставрована амфора (Czopek et al. 2021) з провінції Клазомени (Dupont 1983, s. 25—26; Монахов 1999, с. 39—40; 2003, с. 51; Sezgin 2004, s. 173—175), а також фрагменти інших, зокрема пов'язаних із середовищем Лесбосу, вказують на хронологію у межах кінця VII і початку VI ст. до н. е. (Монахов 1999, с. 51,

55, 59; 2003, с. 43—45). Схожу хронологію мають бронзові та кістяні наконечники стріл, що представлені різними типами у межах чотирьох головних груп, датованих кінцем або й навіть другою половиною VII ст. до н. е. (Burghardt 2020). На ранішу хронологію вказують деякі форми ліпної кераміки, а саме йдеться про товстостінні, з чорнолощеними зовнішніми поверхнями, вазоподібні посудини, орнаментовані пластичними елементами (рис. 5). Натомість, серія радіокарбонних дат у відношенні до стратиграфії показує інший хронологічний діапазон (Czopek, Krawiec 2020). Вони підтверджують давніший горизонт уже з другої половини VII ст. до н. е., але і також чітко вказують на IV ст. до н. е., а одна з дат ще пізніша.

Основа датування всього городища не настільки точна, як у випадку із зольником, що є результатом доволі скромних і на додачу нехарактерних з пункту хронології знахідок віднайдених у шарах валу. У цьому випадку єдиною вказівкою можуть бути радіокарбонні дати, які підтверджують будівництво городища у VII—VI ст. до н. е. (усі визначення стосуються основи валу, у такий спосіб і часу його будівництва). Ймовірно, дату спорудження оборонної структури можна впевнено віднести щонайменше до кінця VII ст. до н. е., а, отже, аналогічно з більшістю інших городищ лісостепової зони: напр., Мотронін (Бессонова, Скорый 2001, с. 125), Хотів (Кравченко та ін. 2017, с. 131) чи Северинівка (Ignaczak et al. 2016).

Характер городища у Хотинці, яке розглядається у контексті інших лісостепових угруповань, залишається дискусійним. На цьому етапі досить важко з впевненістю стверджувати, чи це найвіддаленіший на північний захід пункт західноподільської групи, чи зовсім інша група, генетично пов'язана з простягнутими далі на схід провінціями скифського світу. Однак це не лише проблема класифікації. Ці дві протиставні собі інтерпретації важливі як для генезису, так і для часу функціонування городища. Денис Гречко (Grzechko 2020, s. 600) дуже однозначно визначає, що городище в Хотинці функціонувало не довше кінця першого тридцятиліття VI ст. до н. е. Таке датування однозначно розміщує цей об'єкт серед городищ західноподільської групи, яка, власне, і зникає в цей час. Однак, як видається, сучасний стан досліджень не дозволяє зробити настільки точні висновки, внаслідок результату аналізу лише одного об'єкта — зольника.

Висновки. Для доповнення коротко цитованої інформації про городище в Хотинці слід нагадати (Чопек та ін. 2020, с. 235), що поблизу нього розташовані відкриті пам'ятки (поселення) з ідентичними давніми матеріалами (Czopek et al. 2018, s. 248—274). Отже,

ми маємо справу не лише з однією пам'яткою, а й із цілісним комплексом, звідки і наявність у літературі терміну «хотинецька агломерація». Його всебічне вивчення вимагає значних зусиль у польових дослідженнях, але вже на сьогодні можна стверджувати, що це надзвичайно цікавий мікрорегіон і його значення багатогранне. Це стосується можливості пізнання відношення (напр. хронологічного, функціонального і т. д.) городища та його оточення, що не так часто зустрічаємо в археології раннього залізного віку в цій частині Європи. У ширшій територіальній перспективі хотинецька агломерація вносить корегування в наявні погляди на тему відносин скифського світу з іншими культурами: наприклад, лужицьким культурним середовищем (Trybala-Zawiślak 2020) чи комплексом груп і культур на Волині (Czopek 2020).

Стаття базується на результатах досліджень, здобутих в ході виконання гранту Національного Центру Науки (2017/27/W/HS3/01460) під назвою «На межі двох світів. Хотинецька агломерація скифського культурного кола — I етап: польові дослідження»

ЛІТЕРАТУРА

- Бессонова, С. С., Скорый, С. А. 2001. *Мотронинское городище скифской эпохи*. Киев; Краков: ИА НАН Украины; Ягеллонский университет.
- Ковпаненко Г. Т. 1967. *Племена скифского часу на Ворсклі*. Київ: Наукова думка.
- Кравченко, Е. А., Горбаненко, С. А., Гошко, Т. Ю., Журавльов, О. П., Манігда, О. В., Пефтіць, Д. М., Полідович, Ю. Б., Рудь, В. С., Сергеева, М. С., Шелехань, О. В. 2017. *Хотівське городище (новітні дослідження)*. Київ: ІА НАН України.
- Монахов, С. Ю. 1999. *Греческие амфоры в Причерноморье. Комплексы керамической тары VII—II веков до н. э.* Саратов: СГУ.
- Монахов, С. Ю. 2003. *Греческие амфоры в Причерноморье. Типология амфор ведущих центров-экспортёров товаров в керамической таре. Каталог-определитель*. Москва; Саратов: Киммериды.
- Пеляшенко, К. Ю. 2017. Зольник Циркуновського городища. *Археологія і давня історія України*, 2 (23), с. 340-353.
- Смирнова, Г. И. 1996. Предварительные данные о немировском городище. В: Супруненко, О. Б. (ред.). *Більське городище в контексті пам'яток раннього залізного віку Європи*. Полтава: ЦОДПА, с. 183-198.
- Чопек, С., Трыбала-Зависьляк, К., Токарчык Т. 2020. Хотинецькая агломерація скифського культурного круга и ее значение для интерпретации культурных связей ранней эпохи железа на пограничье Средней и Восточной Европы. *Stratum plus*, 3, с. 233-250.
- Шрамко, Б. А. 1996. Раскопки В. А. Городцова на Бельском городище в 1906 г. В: Супруненко, О. Б. (ред.). *Більське городище в контексті пам'яток раннього залізного віку Європи*. Полтава: ЦОДПА, с. 29-54.
- Adamik-Proksa, J., Ocadyga-Tokarczyk, E. 2021. Problem chronologii zolnika z grodziska w Chotyńcu i

tworzących go poziomów użytkowych w świetle badań nad klasyfikacją i datowaniem szpil. *Przegląd Archeologiczny*, in print.

Bukowski, Z. 1977. *The Scythian Influence in the Area of Lusatian Culture*. Wrocław: Ossolineum.

Burghardt, M. 2020. Classification and chronology of the collection of arrowheads from ash-hill found in hillfort of the Scythian Cultural Circle in Chotyńiec, site 1, Jarosław district. *Sprawozdania Archeologiczne*, 72, 2, s. 327-355.

Czopek, S. 2019. Enklawa scytyjskiego kręgu kulturowego w południowo-wschodniej Polsce. *Przegląd Archeologiczny*, 67, s. 119-148.

Czopek, S. 2020. Znaczenie odkryć w Chotyńcu (południowo-wschodnia Polska) dla interpretacji procesów kulturowo-historycznych na zachodnim Wołyniu i Podolu (Ukraina) we wczesnej epoce żelaza. *Archeologia Polski*, 65, s. 67-114.

Czopek, S., Trybała-Zawiślak, K., Tokarczyk, T., Ocadyga-Tokarczyk, E., Burghardt, M., Adamik-Proksa, J., Rajpold, W. 2017. Pierwsze sprawozdanie z weryfikacyjnych badań na grodzisku z wczesnej epoki żelaza w Chotyńcu. *Materiały i Sprawozdania Rzeszowskiego Ośrodka Archeologicznego*, 38, s. 291-305.

Czopek, S., Trybała-Zawiślak, K., Wojcieszczuk, N., Osaulczuk, O., Bobak, D., Gębica, P., Jacyszyn, A., Pasterkiewicz, W., Pawliw, D., Petehyrycz, W., Poltowicz-Bobak, M., Wacnik, A. 2018. *Przemiany kulturowo-osadnicze w dorzeczu rzeki Wiszni w epoce brązu i we wczesnej epoce żelaza w kontekście zmian prahistorycznej i wczesnohistorycznej ekumeny*. Rzeszów: Uniwersytet Rzeszowski.

Czopek, S., Trybała-Zawiślak, K., Trańska, J., Trybalska, B., Adamik-Proksa, J., Burghardt, M., Ocadyga-Tokarczyk, E., Tokarczyk, T., Rajpold, W. 2021. The first finding of a greek amphora in Poland. *Præhistorische Zeitschrift*, 96, s. 156-172.

Dupont, P. 1983. Classification et determination de provenance des céramiques grecques orientales archaïques d'Istria. *Dacia*, 27, s. 20-43.

Grechko, D. 2020. Chronological schemes of the Late Hallstatt Period (HaD) in Central Europe: new opportunities for the synchronization and refinement of dates. *Sprawozdania Archeologiczne*, 72, 2, s. 585-605.

Ignaczak, M., Boltryk, Y., Shelekhan, O., Lifantiii, O., Ołędzki, Ł. 2016. The fortresses of Ukraine. The builders of early iron age strongholds in Podolia. *Baltic-Pontic studies*, 21, s. 277-290.

Kunysz, A. 1968. Grodziska w województwie rzeszowskim. *Materiały i Sprawozdania Rzeszowskiego ośrodka archeologicznego za rok 1966*, s. 25-102.

Sezgin, Yu. 2004. Clazomenian Transport Amphorae of the Seventh and Sixth Centuries. In: Mustaka, A. (ed.). *Klazomenai, Teos and Abdera: Metropoleis and Colony. Proceedings of the International Symposium held at the Archaeological Museum of Abdera, Abdera 20—21 Oktober 2001*. Thessaloniki: University Studio, p. 169-183.

Trybała-Zawiślak, K. 2019. *Wczesna epoka żelaza na terenie Polski południowo-wschodniej — dynamika zmian i relacje kulturowe*. Rzeszów: Uniwersytet Rzeszowski.

Trybała-Zawiślak, K. 2020a. The Chotyńiec agglomeration and its importance for interpretation of the so-called Scythian finds from south-eastern Poland. *Sprawozdania Archeologiczne*, 72, 2, s. 107-136.

Trybała-Zawiślak, K. 200b. The fortified settlement in Chotyńiec (south-eastern Poland) as part of the military system of forest-steppe Scythia. *Ido Movement for Culture. Journal of Material Arts Anthropology*, 20, 4, s. 55-63.

REFERENCES

Bessonova, S. S., Skoryi, S. A. 2001. *Motroninskie gorodishche skifskoi epokhi*. Kiev; Krakov: IA NAN Ukrainy; Iagelonskii universitet.

Kovpanenko H. T. 1967. *Plemena skyfskoho chasu na Vor-skli*. Kyiv: Naukova dumka.

Kravchenko, E. A., Horbanenko, S. A., Hoshko, T. Yu., Zhuravlov, O. P., Manihda, O. V., Peftits, D. M., Polidovych, Yu. B., Rud, V. S., Serheieva, M. S., Shelekhan, O. V. 2017. *Khotiiske horodyshe (novitni doslidzhennia)*. Kyiv: IA NAN Ukrainy.

Monakhov, S. Iu. 1999. *Grecheskie amfory v Prichernomorie. Kompleksy keramicheskoi tary VII—II vekov do n. e.* Saratov: SGU.

Monakhov, S. Iu. 2003. *Grecheskie amfory v Prichernomorie. Tipologiya amfor vedushchikh tsentrov-eksporterov tovarov v keramicheskoi tare. Katalog-opredelitel*. Moskva; Saratov: Kimmerida.

Peliashenko, K. Iu. 2017. Zolnik Tsirkunovskogo gorodishcha. *Arkheologia i davnia istoria Ukrainy*, 2 (23), s. 340-353.

Smirnova, G. I. 1996. Predvaritelnye dannye o nemirovskom gorodishche. In: Suprunenko, O. B. (ed.). *Bilskoe horodyshe v konteksti pam'iatok rannoho zaliznogo viku Yevropy*. Poltava: TsODPA, s. 183-198.

Chopek, C., Trybala-Zavisiak, K., Tokarchyk T. 2020. Khotynetskaia aglomeratsiia skifskogo kulturnogo kruga i ee znachenie dla interpretatsii kulturnykh svyazei rannei epokhi zheleza na pogranych Srednei i Vostochnoi Evropy. *Stratum plus*, 3, s. 233-250.

Shramko, B. A. 1996. Raskopki V. A. Gorodtsova na Bel'skom gorodishche v 1906 g. In: Suprunenko, O. B. (ed.). *Bil'skoe horodyshe v konteksti pam'iatok rannoho zaliznogo viku Yevropy*. Poltava: TsODPA, s. 29-54.

Adamik-Proksa, J., Ocadyga-Tokarczyk, E. 2021. Problem chronologii zolnika z grodziska w Chotyńcu i tworzących go poziomów użytkowych w świetle badań nad klasyfikacją i datowaniem szpil. *Przegląd Archeologiczny*, in print.

Bukowski, Z. 1977. *The Scythian Influence in the Area of Lusatian Culture*. Wrocław: Ossolineum.

Burghardt, M. 2020. Classification and chronology of the collection of arrowheads from ash-hill found in hillfort of the Scythian Cultural Circle in Chotyńiec, site 1, Jarosław district. *Sprawozdania Archeologiczne*, 72, 2, s. 327-355.

Czopek, S. 2019. Enklawa scytyjskiego kręgu kulturowego w południowo-wschodniej Polsce. *Przegląd Archeologiczny*, 67, s. 119-148.

Czopek, S. 2020. Znaczenie odkryć w Chotyńcu (południowo-wschodnia Polska) dla interpretacji procesów kulturowo-historycznych na zachodnim Wołyniu i Podolu (Ukraina) we wczesnej epoce żelaza. *Archeologia Polski*, 65, s. 67-114.

Czopek, S., Trybała-Zawiślak, K., Tokarczyk, T., Ocadyga-Tokarczyk, E., Burghardt, M., Adamik-Proksa, J., Rajpold, W. 2017. Pierwsze sprawozdanie z weryfikacyjnych badań na grodzisku z wczesnej epoki żelaza w Chotyńcu. *Materiały i Sprawozdania Rzeszowskiego ośrodka archeologicznego*, 38, s. 291-305.

Czopek, S., Trybała-Zawiślak, K., Wojcieszczuk, N., Osaulczuk, O., Bobak, D., Gębica, P., Jacyszyn, A., Pasterkiewicz, W., Pawliw, D., Petehyrycz, W., Poltowicz-Bobak, M., Wacnik, A. 2018. *Przemiany kulturowo-osadnicze w dorzeczu rzeki Wiszni w epoce brązu i we wczesnej epoce żelaza w kontekście zmian prahistorycznej i wczesnohistorycznej ekumeny*. Rzeszów: Uniwersytet Rzeszowski.

Czopek, S., Trybała-Zawiślak, K., Trańska, J., Trybalska, B., Adamik-Proksa, J., Burghardt, M., Ocadyga-Tokarczyk, E., Tokarczyk, T., Rajpold, W. 2021. The first finding of a greek amphora in Poland. *Præhistorische Zeitschrift*, 96, s. 156-172.

Dupont, P. 1983. Classification et determination de provenance des céramiques grecques orientales archaïques d'Istria. *Dacia*, 27, s. 20-43.

Grechko, D. 2020. Chronological schemes of the Late Hallstatt Period (HaD) in Central Europe: new opportunities for the synchronization and refinement of dates. *Sprawozdania Archeologiczne*, 72, 2, s. 585-605.

Ignaczak, M., Boltryk, Y., Shelekhan, O., Lifantiii, O., Ołędzki, Ł. 2016. The fortresses of Ukraine. The builders of

early iron age strongholds in Podolia. *Baltic-Pontic studies*, 21, s. 277-290.

Kunysz, A. 1968. Grodziska w województwie rzeszowskim. *Materiały i Sprawozdania Rzeszowskiego Ośrodka Archeologicznego za rok 1966*, s. 25-102.

Sezgin, Yu. 2004. Clazomenian Transport Amphorae of the Seventh and Sixth Centuries. In: Mustaka, A. (ed.). *Klazomenai, Teos and Abdera: Metropoleis and Colony. Proceedings of the International Symposium held at the Archaeological Museum of Abdera, Abdera 20—21 Oktober 2001*. Thessaloniki: University Studio, p. 169-183.

Trybała-Zawiślak, K. 2019. *Wczesna epoka żelaza na terenie Polski południowo-wschodniej — dynamika zmian i relacje kulturowe*. Rzeszów: Uniwersytet Rzeszowski.

Trybała-Zawiślak, K. 2020a. The Chotyniec agglomeration and its importance for interpretation of the so-called Scythian finds from south-eastern Poland. *Sprawozdania Archeologiczne*, 72, 2, s. 107-136.

Trybała-Zawiślak, K. 200b. The fortified settlement in Chotyniec (south-eastern Poland) as part of the military system of forest-steppe Scythia. *Ido Movement for Culture. Journal of Material Arts Anthropology*, 20, 4, s. 55-63.

S. Czopek, K. Trybała-Zawiślak, T. Tokarczyk

THE FORTIFIED SETTLEMENT IN CHOTYNIC IN PREVIOUS STUDIES

The article presents the current state of research on the hillfort in Chotyniec, excavated since 2016. The scope and methods of excavations and other research works (e. g. geophysical prospection) are discussed. So far, the focus has been on studying the «zolnik» and identifying the embankments, uncovering an impressive array of artifacts and recording very interesting stratigraphic observations. The original size of the «zolnik» can be calculated (estimated) on the basis of the preserved systems of scattered layers, saturated with burning and charcoal. In the horizontal projection, they marked an almost circular surface with approximate dimensions of 20.8 (E—W) × 21 m (N—S). The maximum height of the «zolnik» could be up to 2 m from its base. The arrangement of layers turned out to be very interesting, allowing the reconstruction of the stages of setting up and using this object. It provided an exceptional amount of artifacts — fragments of ceramics, including Greek amphoras for wine, brown and bone arrowheads, brown pins, a necklace and small ornaments, glass and ceramic beads, clay spindles, «katushki» and a fragment of a figurine. The series of other ceramics is also very important, among which typical forms like pots and bowls. Completely reconstructed amphora of Klazomenai, as well as fragments of others, including those related to the Lesbos circle,

indicate a convergent chronology at the end of the 7th and the beginning of the 6th century BC. A similar chronology is shared by brown and bone arrowheads, representing different types within four main groups dated from the end or even from the 2nd half of the 7th century BC to the middle of the 6th century BC. On the other hand, the series of radiocarbon dates, in connection with the stratigraphy, shows a slightly different chronological range. It confirms the older horizon from the second half of the 7th century, but also clearly points to the 6th—5th centuries BC, and one of the dates is even younger. The hillfort in Chotyniec, together with the surrounding settlements, forms a very interesting settlement complex — the most northwestern enclave of the Scythian cultural circle. We can say that it is an extremely interesting microregion, and its importance is multifaceted. It concerns the possibility of getting to know the relations (e. g. chronological, functional, etc.) of the settlement and its surroundings, which is not so common in the archeology of the Early Iron Age in this part of Europe. In a broader territorial perspective, the Chotyniec agglomeration forces corrections to the existing, well-established findings on the relationship of the Scythian world with other cultures — e. g. the Lusatian cultural circle or a group of groups and cultures in Volhynia.

Keywords: fortified settlement, excavations, Chotyniec, south-eastern Poland, Scythian cultural circle.

Одержано 2.10.2021

ТОКАРЧИК Томаш, магістр археології, Інститут Археології Жешувського Університету, Жешув, Польща.
ТОКАРЧИК Tomasz, MSc, Institute of Archaeology, University of Rzeszów, Rzeszów, Poland.
ORCID: 0000-0002-3252-9406,
e-mail: tomasz.tokarczyk@gmail.com.

ТРИБАЛА-ЗАВІСЛЯК Катажина, доктор габлітований, Інститут Археології Жешувського Університету, Жешув, Польща.

TRYBAŁA-ZAWIŚLAK Katarzyna, DSc, professor, the University of Rzeszów, Institute of Archaeology, University of Rzeszów, Rzeszów, Poland.
ORCID: 0000-0002-1482-0072,
e-mail: katarzyna.trybala@archeologia.rzeszow.pl.

ЧОПЕК Сильвестр, професор, доктор габлітований, Інститут Археології Жешувського Університету, Жешув, Польща.

CZOPEK Sylwester, professor, Institute of Archaeology, University of Rzeszów, Rzeszów, Poland.
ORCID: 0000-0003-3762-4215,
e-mail: sycz@archeologia.rzeszow.pl.