

О. П. Войтюк, Б. А. Прищепя

ДОСЛІДЖЕННЯ ПОСЕЛЕННЯ ПРАЗЬКО-КОРЧАЦЬКОЇ КУЛЬТУРИ У МІСТІ РІВНОМУ

У статті введено до наукового обігу результати досліджень об'єктів раних слов'ян празько-корчацької культури на багатощаровому поселенні у південній частині міста Рівного. Це житло-напівземлянка з піччю-кам'яною, господарська яма і вогнище, які, вірогідно, склали один житлово-господарський комплекс. Аналізується колекція ліпних глиняних горщиків із досліджених об'єктів.

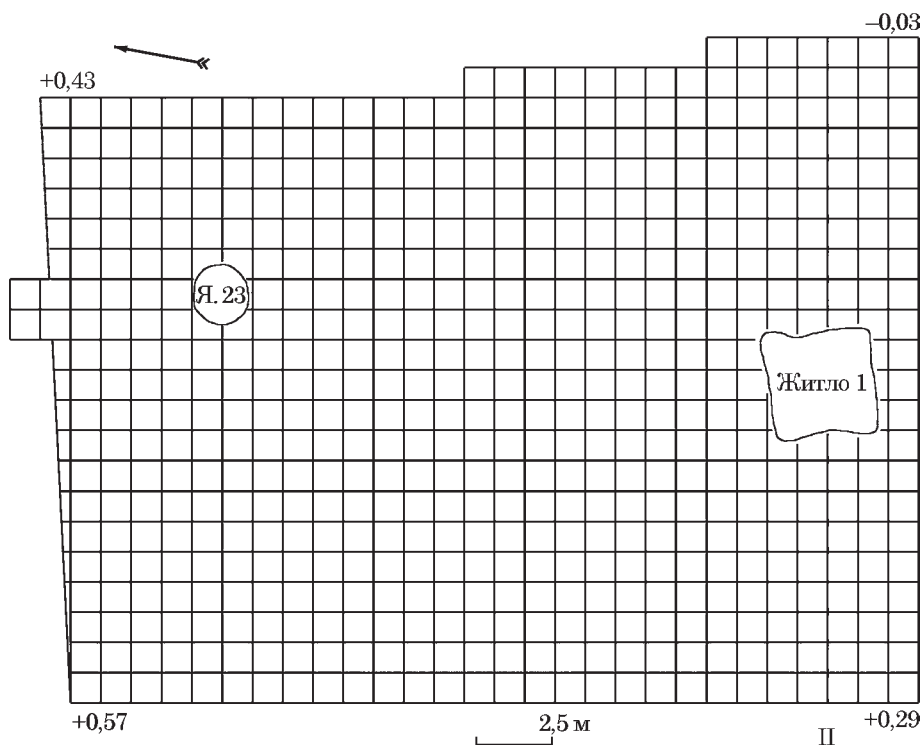
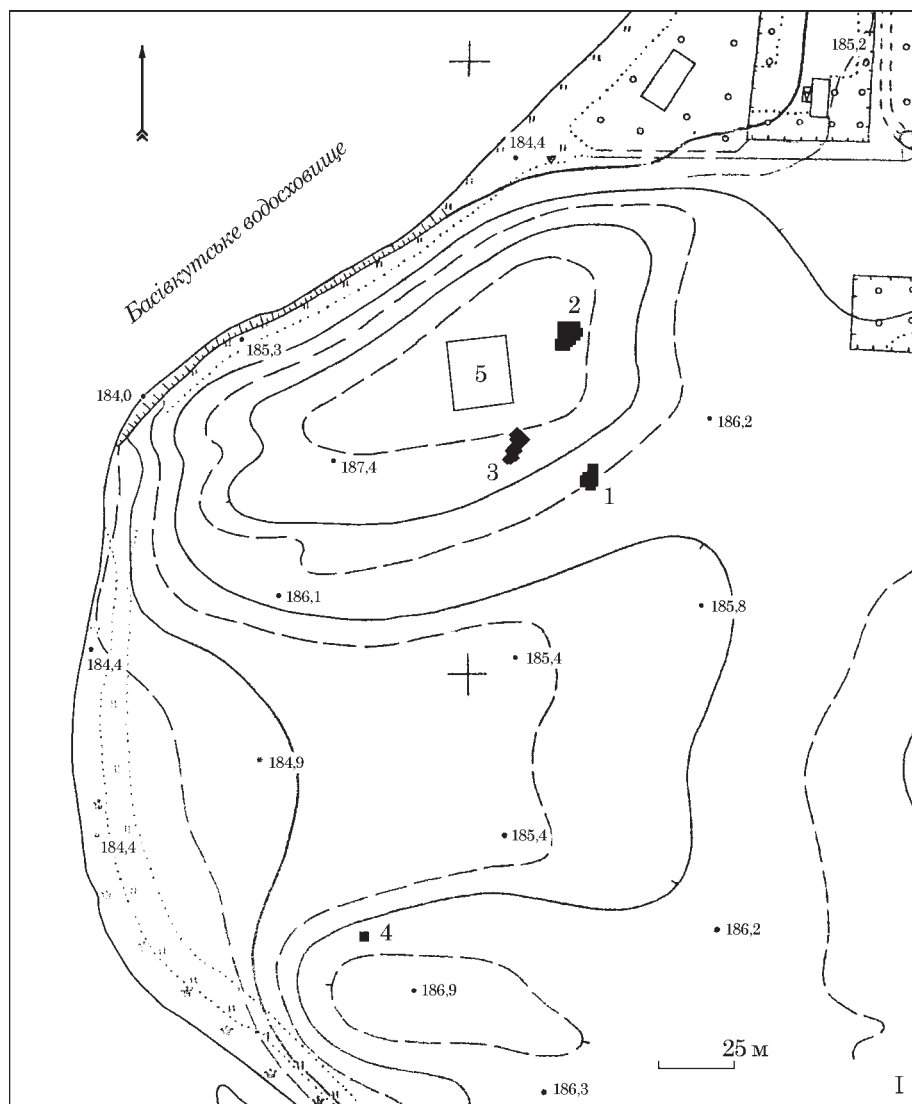
Ключові слова: ранне середньовіччя, празько-корчацька культура, поселення, житло, кераміка.

У 2019 р. під час охоронних археологічних робіт у південній частині міста Рівного на східному березі Басівкутського водосховища було досліджено житло і господарську яму празько-корчацької культури. Це перше ранньослов'янське житло початку середньовіччя, відкрите на території міста. Раніше у басейні р. Устя І. К. Свешніков розкопав три житла празько-корчацької культури: одне поблизу с. Городок і два поблизу с. Зозів (Баран 1972, с. 159—161, 188—191). Зазначимо, що празько-корчацькі пам'ятки на Волинській височині на сьогодні залишаються значно гірше вивченими, ніж на сусідніх територіях, зокрема на Житомирському Поліссі (Корчак, Тетерівка, Шумськ; Русанова 1973, с. 32—37; Томашевський, Гаритухин 1992), у верхів'ях Західного Бугу (Зимне, Ріпнів; Ауліх 1972; Баран 1963; Баран 1972, с. 206—226; Гавритухин 1993), на Волинському Поліссі (Підрижжя; Русанова 1973, с. 44; Козак 2007) та в поріччі Прип'яті (Хотомель, Острів, Струга; Кухаренко 1961, с. 22—27; Егорейченко 1991; Вергей 1993). Нові дослідження широкими площами на Волинській височині проведені лише на поселенні раних слов'ян поблизу с. Хрінники (Козак, Прищепя, Шко-

ропад 2004, с. 181—201; Козак, Прищепя 2012; 2014). З огляду на незначну кількість об'єктів празько-корчацької культури, виявлених у басейні р. Горинь, житло з Рівного заслуговує на особливу увагу.

Багатощарове поселення в Рівному знаходиться на краю першої надзаплавної тераси правого берега р. Устя (рис. 1: I), на південь від міського пляжу. Підвищення в плані має неправильно-овальну форму, лагідні схили, його розміри 220 × 120 м. Максимальна висота над рівнем води у водосховищі складає близько 4 м. Поселення позначене в охоронній документації як «Рівне, Пляж, пункт 1А». Воно було обстежене одним із авторів у 1979 р. Більшість зібраних тоді знахідок із підйомного матеріалу склали уламки глиняного посуду та крем'яні вироби мідного і бронзового віків. У 1980-х рр. В. К. Пясецький дослідив на пам'ятці шурфами і трьома розкопками загальною площею 182 м² (рис. 1: I: 1—3) різночасові культурні на шарування та об'єкти культури лінійно-стрічкової кераміки (Пясецький, Охріменко 1990, с. 69—79), уточнив культурну приналежність інших знахідок (лендельська і трипільська культури, культура кулястих амфор, городцько-здовбицька культура), виявив багаття з уламками глиняного посуду празько-корчацької культури (Пясецький 1990, с. 9). У 2006 р. на сусідньому мисі (рис. 1: I: 4) під час проведення археологічної експертизи співробітниками Рівненської філії державного підприємства Науково-дослідний центр «Охоронна археологічна служба України» Інституту археології НАН України були виявлені знахідки мідного і бронзового віків, а також уламки глиняних горщиків празько-корчацької культури (Прищепя, Чекурков 2007, с. 11).

Рис. 1. Рівне, Пляж 1: I — план підвищень, на яких знаходиться поселення (1—3 — розкопи В. К. Пясецького; 4 — шурф 2006 р.; 5 — розкоп 2019 р.); II — план розкопу 2019 р. з об'єктами пражько-корчацької культури



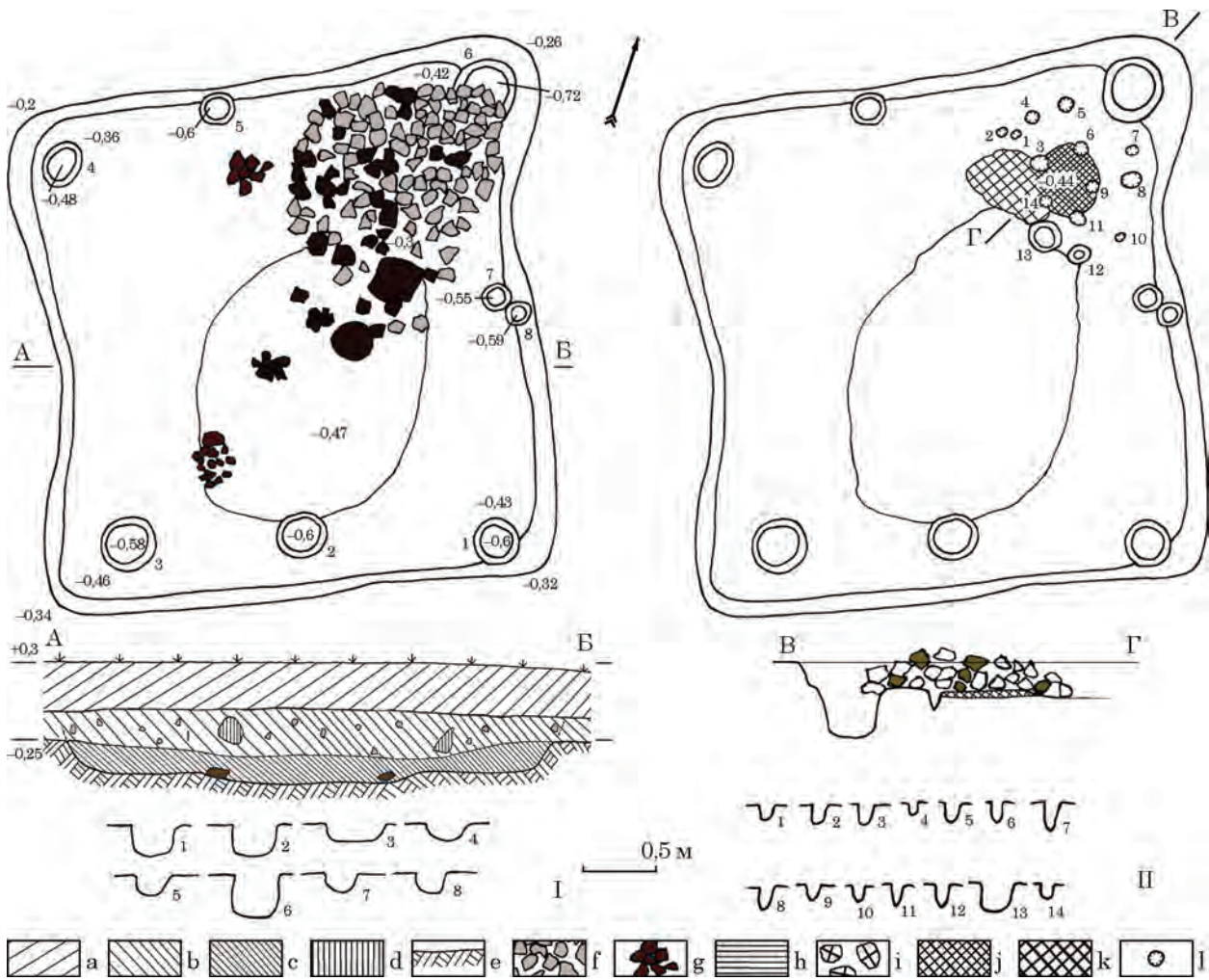


Рис. 2. Житло 1: I — план і стратиграфічний профіль розрізу котловану, розрізи стовпових ям; II — план на рівні долівки, розрізи печі та ямок від кілків, що входили до конструкції печі. **Умовні позначення:** а — орний шар; б — верхній шар заповнення котловану; с — нижній шар заповнення котловану; д — порушений материковий суглинок; е — материк; ф — каміння; г — уламки глиняних горщиків; h — темно-коричневий ґрунт; і — печина; j — черинь печі; k — випалена ділянка перед челюстями печі; l — ямки від кілків

У 2019 р. досліджено ділянку в центрі підвищення площею 590 м² (рис. 1: I: 5, II). Стратиграфія нашарувань в розкопі наступна: від рівня сучасної денної поверхні до глибини 0,3 м простежено орний шар — сірий гумусний ґрунт (рис. 2: а); нижче залягає світло-коричневий гумусний ґрунт (рис. 2: б); материк (жовто-сірий лесоподібний суглинок) зафіксовано з глибини 0,5—0,6 м від рівня сучасної денної поверхні.

Житло 1 знаходилось біля південного краю розкопу. Заповнення заглибленої частини будівлі зафіксоване з глибини 0,3 м від рівня сучасної денної поверхні. Воно не відрізнялося за кольором і щільністю від навколишнього гумусного ґрунту, але виокремлювалося завдяки вкрапленням світлішого материкового суглинку і наявності значної кількості невеликих уламків перепалених каменів. На цьому рівні контури заглибленої частини житла окреслити не вдалося, вони чітко простежувалися на глибині 0,5—0,55 м, на рівні материка (рис. 2; 3: 1).

Котлован будівлі чотирикутний у плані, розмірами 3,5 × 3,5 м, заглиблений у материк на 0,1—0,2 м, орієнтований кутами за сторонами світу. Дві стіни котловану рівні, а дві інші (північно-східна і південно-західна) дугоподібні, увігнуті до середини. У центральній частині будівлі на ділянці розмірами 1,5 × 2,0 м долівка понижена, міцно утрамбована. По кутах та посередині довжини стін (за виключенням південно-західної) знаходилися стовпові ями, вони округлі у плані, діаметром 0,3—0,35 м, у розрізі циліндричні, завглибшки 0,12—0,3 м. Лише дві ями (7, 8), розташовані поряд на середині довжини північно-східної стіни мали менший діаметр, відповідно 0,25 і 0,2 м.

У північному куті котловану відкрито рештки зруйнованої печі-кам'янки. Тут на площі 1,5 × 2,0 м простежено завал каміння потужністю до 0,3 м. Він складався із дрібних уламків перепаленого піщанистого вапняку, до 10—12 см у перетині, а також включав розвали глиняних посудин (рис. 3: 2). Серед каміння не виявлено

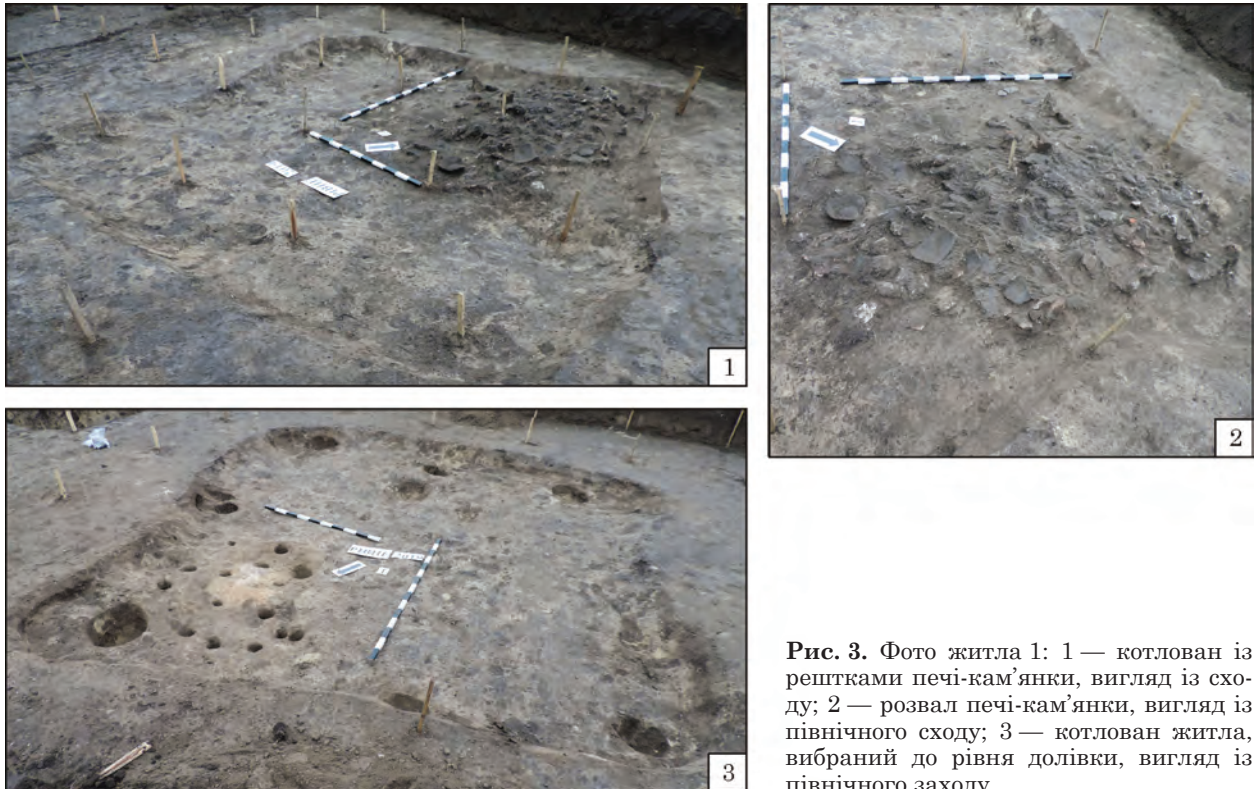


Рис. 3. Фото житла 1: 1 — котлован із рештками печі-кам'янки, вигляд із сходу; 2 — розвал печі-кам'янки, вигляд із північного сходу; 3 — котлован житла, вибраний до рівня долівки, вигляд із північного заходу

шматків перепаленої глини, очевидно, що піч була складена насуху.

Під завалом каміння на рівні долівки знаходився черінь — міцно випалена ділянка материкового суглинку. Вона округла в плані, цеглистого кольору, діаметром 0,4 м, не підмазана глиною (рис. 2: II; 3: 3). На черені простежено прошарок попелу з вугликами. Челюстями піч була повернута на південний захід. Про таку орієнтацію свідчить місце розташування випаленої зони долівки розмірами 0,4 × 0,6 м і на це вказує розміщення ямок від дерев'яного каркасу печі. Вони оточують черінь двома концентричними колами. Внутрішнє коло з п'яти ямок розташоване по контуру череня. За 0,2—0,25 м від нього знаходились дев'ять ямок зовнішнього кола. У розрізі більшість ямок конічні, завглибшки 0,1—0,2 м, діаметром 0,08—0,15 м. Відрізняється формою і більшим діаметром (0,2 м) лише ямка 13, вона циліндрична у розрізі, завглибшки 0,18 м. Вірогідно, тут стояв масивний стовп. Ці ямки дозволяють визначити розміри печі — 0,7 × 0,9 м.

Серед каміння із зруйнованої печі та на долівці у центральній частині котловану будівлі виявлено розвали дев'яти ліпних горщиків. Вдалося відтворити форму семи з них (рис. 4: 1—6, 9), ще дві посудини представлені профілями верхніх частин (рис. 4: 7, 8).

Досліджений котлован належав житлу-напівземлянці з каркасно-стовповою конструкцією стін і піччю-кам'янкою в північному куті. Глибина котловану від рівня виявлення — 0,35—0,45 м, але очевидно, що первісна його

глибина була більшою, однак її простежити не вдалося, тому що стінки у верхній частині поруйновані багаторічною оранкою. Такі житла є типовими для празько-корчацької культури. В регіоні напівземлянки із печами-кам'янками були розкопані у Городку та Зозові (Баран 1972, с. 159—160; 189—190).

Яма 23 досліджена у північній частині розкопу, за 17 м на північ від житла 1. Вона округла у плані, діаметром 2,0 м, заглиблена у материковий суглинок на 0,73 м (рис. 5). Стінки похилі, звужувалися до низу. Дно округле у плані, рівне, понижене на північний захід. На дні ями у північно-західному секторі виявлено міцно випалену ділянку розмірами 0,83 × 0,7 м, вона була перекрита шаром попелу завтовшки до 2 см, там же лежали денце ліпної ранньослов'янської посудини і кілька шматків печини. У придонній частині біля стінок яма була заповнена коричневим ґрунтом із суглинком, а в центральній частині — масивами суглинку і світло-коричневим ґрунтом. У верхній частині заповнення ями складалося з однорідного темно-коричневого ґрунту. В ямі знайдено кілька невеликих фрагментів стінок ліпних посудин та уламки крем'яних знарядь бронзового віку.

Горщики з житла 1 мають конічний тулуб, слабо виражені плічка, ледь виділену шийку та короткі вінця. Найбільше розширення тулуба припадає на зону між 2/3 і 3/4 висоти посудин, співвідношення між висотою до найбільшого розширення посудини і висотою посудини становить від 63 до 78 %. Дані про розміри

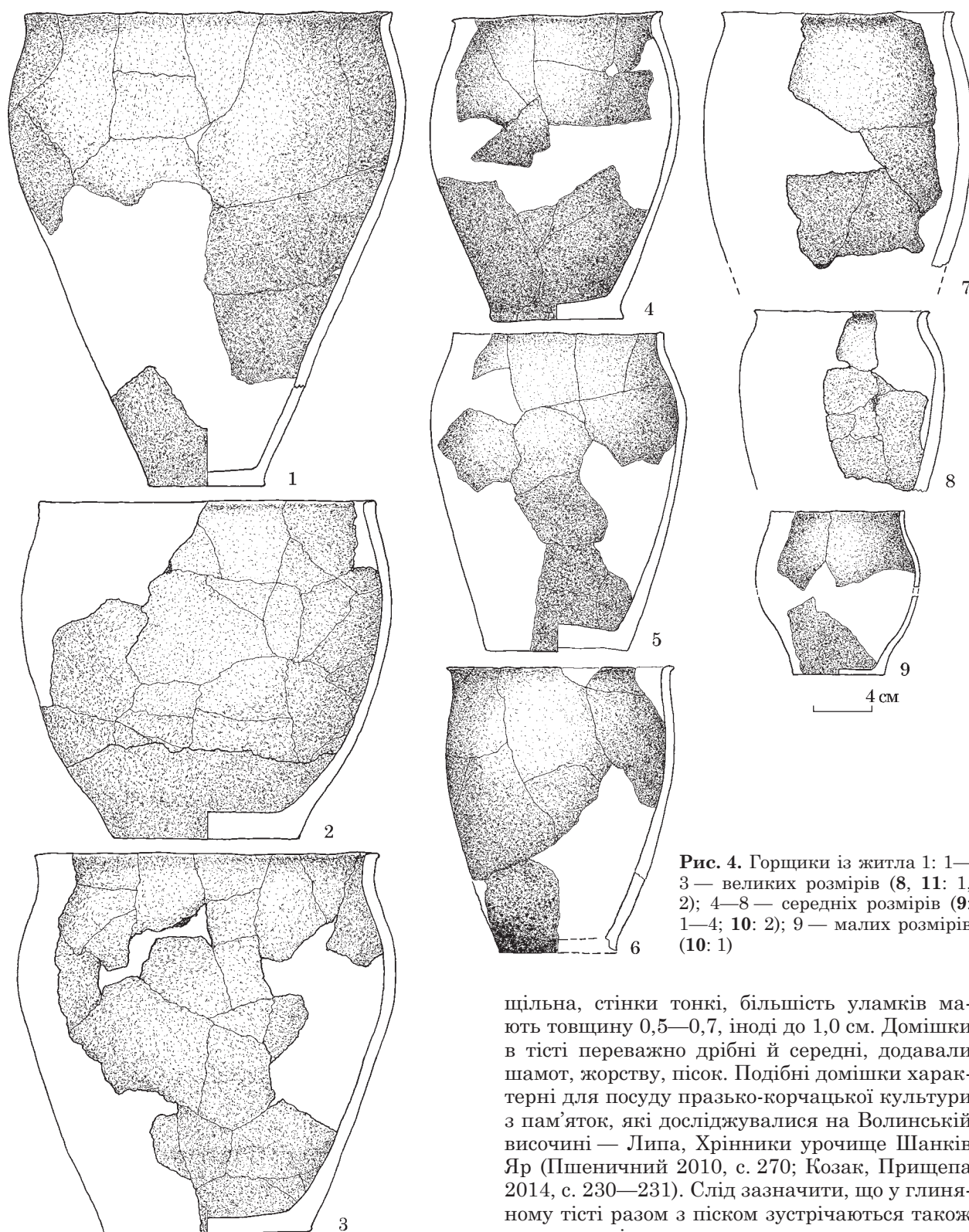


Рис. 4. Горщики із житла 1: 1—3 — великих розмірів (8, 11: 1, 2); 4—8 — середніх розмірів (9: 1—4; 10: 2); 9 — малих розмірів (10: 1)

горщиків подані в таблиці. Буквені позначення розмірів взяті з роботи І. П. Русанової (Русанова 1976, с. 10—11). Діаметри: D1 — вінець; D2 — горла; D3 — найбільшого розширення; D4 — донця. Висоти: Н — посудини; Н1 — до найбільшого розширення посудини.

Поверхня виробів недостатньо заглажена, тому вона горбкувата, шорстка. Кераміка

щільна, стінки тонкі, більшість уламків мають товщину 0,5—0,7, іноді до 1,0 см. Домішки в тісті переважно дрібні й середні, додавали шамот, жорству, пісок. Подібні домішки характерні для посуду празько-корчацької культури з пам'яток, які досліджувалися на Волинській височині — Липа, Хрінники урочище Шанків Яр (Пшеничний 2010, с. 270; Козак, Прищепя 2014, с. 230—231). Слід зазначити, що у глиняному тісті разом з піском зустрічаються також частинки мінералу, вони утворюють на поверхні посудини блискучі на світлі крапління. Тісто такого ж складу характерне для посуду празько-корчацької культури Східної Волині (Томашевський, Гавритухин 1992, с. 6; Шовкопляс, Гавритухин 1993, с. 54).

За розмірами посудини поділені на малі, середні та великі. Об'єм малого горщика близько 0,7 л (рис. 4: 9). П'ять горщиків віднесені до середніх, їх місткість 1,5—3,5 л (рис. 4: 4—8),

Дані про розміри горщиків із поселення Рівне, Пляж 1А, см

№	Діаметр				Висота		Показники		Рисунок
	D1	D2	D3	D4	H	H1	D4 : D2	D3:H1	
Житло 1									
1	25,2	24,8	27,1	8,0	31,6	24,7	0,32	1,1	4: 1
2	14,2	13,9	16,7	9,0	21,0	13,3	0,65	1,3	4: 4
3	14,0	14,2	17,0	9,5	21,8	15,9	0,67	1,1	4: 5
4	15,4	14,9	15,5	8,0	19,5	13,2	0,54	1,17	4: 6
5	15,9	15,5	18,4	—	—	—	—	—	4: 7
6	9,1	9,0	11,1	6,1	11,2	7,0	0,68	1,6	4: 9
7	23,5	23,0	25,9	14,2	25,6	17,5	0,62	1,5	4: 3
8	22,5	22,5	24,5	12,5	23,0	15,0	0,56	1,6	4: 2
9	12,0	11,7	14,0	—	—	—	—	—	4: 8
Вогнище									
10	10,7	10,3	11,8	6,7	13,5	9,1	0,65	1,3	6: 1
11	21,5	21,5	24,8	—	—	—	—	—	6: 3

а висота 19,5—22 см. Це стрункі посудини, у них співвідношення діаметра горла і висоти становить 65—76 %. Для горщиків празької культури цей показник визначений в межах 55—75 % (Русанова 1973, с. 10). Три горщики великі, вони вміщують 5,0—6,5 л. Один з них стрункий, заввишки 31,6 см (рис. 4: 1), два інші приземкуваті, заввишки 23 і 25,6 см (рис. 4: 2, 3), у них співвідношення діаметра горла і висоти дорівнює відповідно 98 і 90 %.

Усі горщики із житла 1 у Рівному відносяться до першого типу за класифікацією І. П. Русанової (Русанова 1976, с. 16). Вони мають витягнуті пропорції, розширюються у верхній частині тулуба і звужені біля дна і горла. У посудин наявні округлі плічка і пряма чи ледь відігнута шийка. Лише один горщик вирізняється дуже слабким профілюванням плічок і ледь звуженою шийкою (рис. 4: 6), ці ознаки зближують його з тюльпаноподібними посудинами (Русанова 1973, с. 11). Тюльпаноподібні горщики відомі на Поліських поселеннях празько-корчацької культури, зокрема Корчак I, Підріжжя. На думку дослідників, вони свідчать про зв'язки ранніх слов'ян із ранньосередньовічними балтськими культурами Верхнього Подніпров'я і Білорусі (Русанова 1976, с. 38—39; Седов 1982, с. 39—40).

І. П. Русанова виділила 5 видів горщиків першого типу, які поширені на пам'ятках празько-корчацької культури (Русанова 1976, с. 17). У житлі 1 з Рівного представлені 4 види. Це посудини виду А витягнутої форми з вузьким дном і нешироким горлом (таблиця: 3, 5, 9); виду Б, що відрізняються ширшим горлом (таблиця: 1, 4) та приземкуваті посудини виду Г з таким же співвідношенням діаметрів дна і горла, як

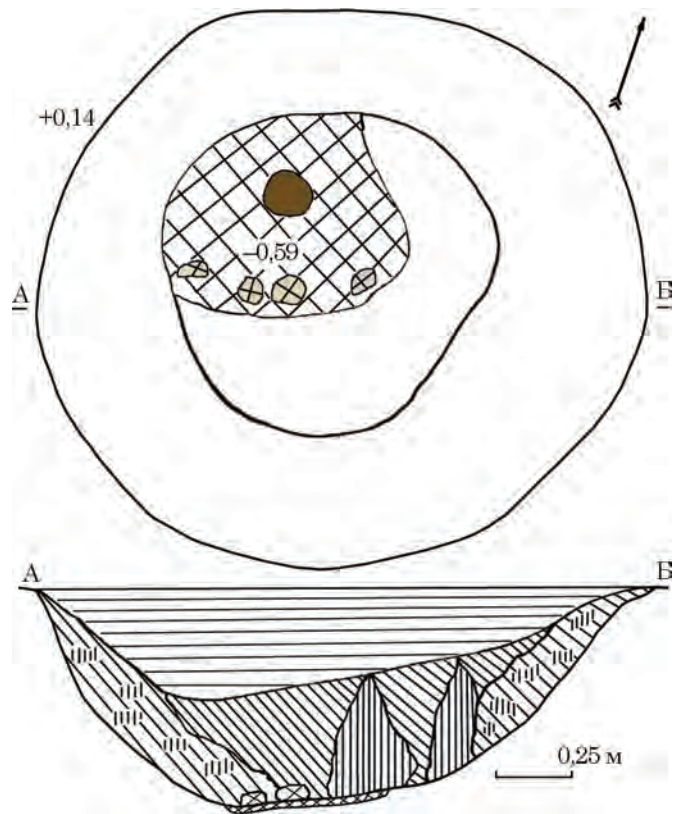


Рис. 5. План і розріз ями 23. Умовні позначки див. на рис. 2

у виду А (таблиця: 2, 6, 7). Ще один невисокий горщик має опуклий тулуб і за своїми показниками належить до виду Д (таблиця: 8).

За профілюванням верхньої частини горщико з житла 1 із Рівного віднесені до 1—3 варіантів першого типу за класифікацією І. П. Русанової (Русанова, 1976 с. 18—19). У двох горщиків варіанту 1 шийка не виділена, тулуб опуклий і вінця нахилені до середини (рис. 4: 3, 4). В. Д. Баран зарахував такі посудини до

першого типу, вони знайдені на поселеннях в Ріпневі, Незвиську, на Зимнівському городищі (Баран 1972, с. 34—37), у Хрінниках (Козак 2008, рис. 2, 8; 3, 4). Горщиків варіанту 1 немає в Рашкові (Баран 1988, с. 12), але вони знайдені в ранніх будівлях на поселеннях поблизу Кодина (Русанова, Тимошук 1984, с. 11, 23—28).

Чотири горщики варіанту 2 виокремлюються ледь наміченою шийкою і пологими плічками (рис. 4: 1, 3, 5, 7). До варіанту 3 віднесено два горщики, вони мають коротку вертикальну шийку і виразніше плече (рис. 4: 8, 9). В. Д. Баран такі посудини відніс до другого і третього типів (Баран 1972, с. 37—40). Вони виявлені на всіх поселеннях Верхнього Подністров'я і Волині.

Провівши типологічну класифікацію празької кераміки, І. П. Русанова переконливо показала, що поєднання варіантів, виділених на основі відмінності профілювання верхньої частини посудин, має хронологічне значення (Русанова 1973, с. 10—15, 20—22; 1976, с. 16—36; 1978). В розвитку празько-корчацької культури було виділено три періоди: 1) ранній (V — початок VI ст.); 2) середній (VI ст.); 3) пізній

(VII ст.). Розробку хронології пам'яток празької культури продовжив І. О. Гавритухін. Він уточнив датування виділених раніше трьох періодів (фаз) празької культури: I фаза — друга половина V — середина VI ст.; II фаза — середина VI — початок VII ст.; III фаза — VII ст. Також дослідник доповнив періодизацію фазою 0 (IV ст.) і фазою 0/1 (кінець IV — середина V ст.; Гавритухін 2000; 2009).

У житлі 1 із Рівного знайдено лише горщики 1—3 варіантів. Таке поєднання є характерним для ранніх пам'яток празько-корчацької культури (Русанова 1976, с. 176; Гавритухін 2003, с. 131—132). Ранніми ознаками посудин із житла 1 є слабе профілювання, короткі вертикальні вінця, поширений прийом оформлення зовнішнього краю вінця у вигляді горизонтального виступу — козирка (рис. 4: 3, 4, 6, 8). Проведений аналіз дозволяє віднести керамічний комплекс із Рівного до фази I і датувати другою половиною V — серединою VI ст.

Із дослідженого В. К. Пясецьким вогнища у фондах Рівненського обласного краєзнавчого музею збереглися фрагменти чотирьох посудин:

малий горщик повного профілю (рис. 6: 1) і придонна частина такого ж горщика (рис. 6: 2), верхня частина великого горщика (рис. 6: 3) і уламок подібного за профілюванням, але більшого за розмірами (рис. 6: 4). У глиняному тісті посудин домішка дрібного шамоту, на поверхні є частинки мінералу. Малий горщик слабо профільований, вінця загнуті до середини, у великих горщиків вінця короткі вертикальні, плече виразніше. Вінця мають рівно зрізаний край, горизонтальний (рис. 6: 4) чи скошений до середини посудини, із зовнішнім виступом — козирком (рис. 6: 1, 3). Малий і великий горщики за профілюванням близькі до посудин із житла 1 (рис. 4: 3, 4). Очевидно, вони відносяться до того ж хронологічного періоду, що й житло 1.

Вогнище виявлене В. К. Пясецьким у розкопі 3, воно знаходилось приблизно за 20 м від житла 1. Отже житло-напівземлянка з піччю-кам'яною, господарська яма і вогнище, вірогідно, склали один житлово-господарський комплекс. Поселення празько-корчацької культури в Рівному було невеликим, на ньому одночасно могли функціонувати дві чи три садиби, розташовані на відстані 100—150 м одна від одної. Саме таке планування мали ранньослов'янські поселення поблизу с. Хрінники в урочищах Під Лісом і Шанків Яр, останнє досліджене на площі понад 1 га (Козак 2008; Козак, Прищеп 2012, с. 61—62). Як показали нові археологічні обстеження мікрорегіонів між ріками Горинню і Стиром, такі поселення на початку середньовіччя були поширеними на Волинській височині.

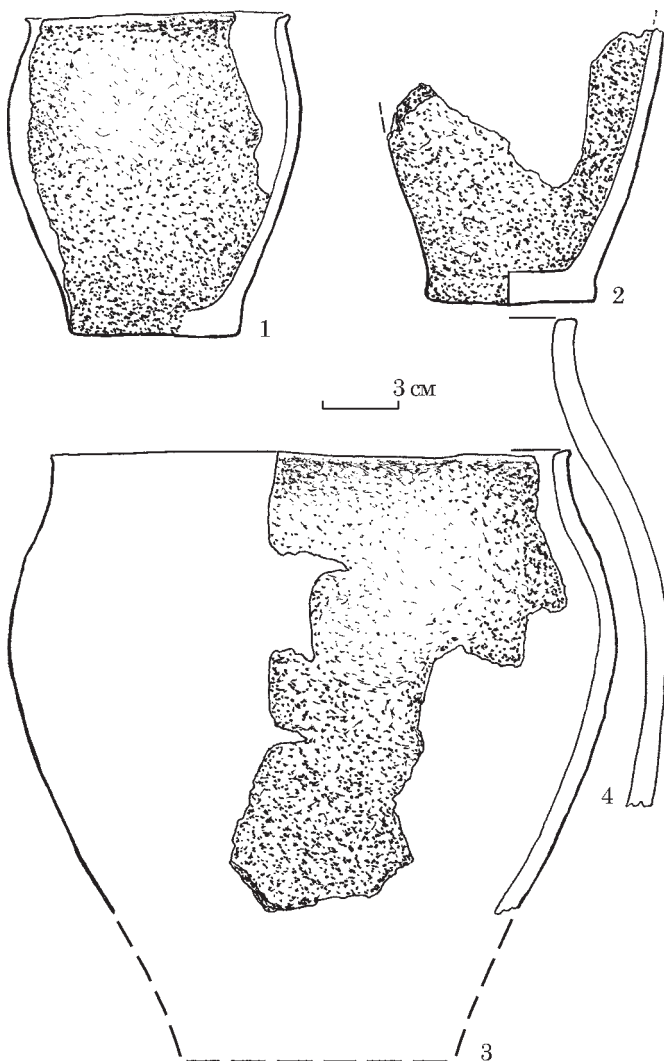


Рис. 6. Горщики з вогнища, дослідженого В. К. Пясецьким

ЛІТЕРАТУРА

- Ауліх, В. В. 1972. *Зимнівське городище — слов'янська пам'ятка VI—VII ст. н. е. в Західній Волині*. Київ: Наукова думка.
- Баран, В. Д. 1963. Раннеславянское поселение у с. Рипнева (Рипнев II) на Западном Буге. *Материалы и исследования по археологии СССР*, 108, с. 351-365.
- Баран, В. Д. 1972. *Ранні слов'яни між Дністром і Прип'яттю*. Київ: Наукова думка.
- Баран, В. Д. 1988. *Пражская культура Поднепровья (по материалам поселений у с. Рашкова)*. Киев: Наукова думка.
- Вергей, В. С. 1993. Раннесловянское поселение Струга 1 на нижней Горыни. *Archaeoslavica*, 2, с. 76-85.
- Гавритухин, И. О. 1993. Раннеславянские памятники в районе Зимновского городища. *Archaeoslavica*, 2, с. 99-112.
- Гавритухин, И. О. 2000. Начало великого славянского расселения на юг и запад. *Археологічні студії*, 1, с. 72-90.
- Гавритухин, И. О. 2003. Хронология пражской культуры Белорусского Полесья. *Гістарычна-археалагічны зборнік*, 18, с. 123-138.
- Гавритухин, И. О. 2009. Понятие пражской культуры. *Труды Государственного Эрмитажа*, 49: Сложение русской государственности в контексте раннесредневековой истории Старого Света: Материалы Международной конференции, состоявшейся 14—18 мая 2007 года в Государственном Эрмитаже, с. 7-25.
- Егореиченко, А. А. 1991. Поселение у д. Остров Пинского р-на Брестской области. *Archaeoslavica*, 1, с. 61-82.
- Козак, Д. 2007. Поселення ранньосередньовічних слов'ян-дулібів. Львів. *Записки Наукового товариства імені Шевченка. Праці Археологічної комісії*, ССЛІІІ, с. 467-489.
- Козак, Д. 2008. Нова ранньосередньовічна пам'ятка східних слов'ян на Волині. *Археологічні студії*, 3, с. 17-25.
- Козак, Д. Н., Прищеп, Б. А. 2012. Ранньослов'янське поселення поблизу села Хрінники Рівненської області. *Археологія*, 3, с. 52-64.
- Козак, Д. Н., Прищеп, Б. А. 2014. Нові дослідження біля с. Хрінники Рівненської обл. *Археологічні дослідження в Україні 2013 р.*, с. 230-231.
- Козак, Д., Прищеп, Б., Шкоропад, В. 2004. *Давні землероби Волині*. Київ: Корвін-прес.
- Кухаренко, Ю. В. 1961. *Средневековые памятники Полесья*. Археология СССР. Свод археологических источников, Е1—57. Москва: Наука.
- Прищеп, Б. А., Чекурков, В. С. 2007. *Звіт про археологічні експертизи та розвідки на території Рівненської області у 2006 році*. Наукові фонди Рівненського обласного краєзнавчого музею, № 22361.
- Пшеничний, Ю. 2010. Керамічний комплекс ранніх слов'ян із села Липа Дубенського району Рівненської області. *Актуальні проблеми вітчизняної та всесвітньої історії*, 20, с. 269-271.
- Пясецький, В. К. 1990. *Отчет о раскопках поселения культуры старшей линейно-ленточной керамики в г. Ровно в 1989 г.* Наукові фонди Рівненського обласного краєзнавчого музею, № 17499.
- Пясецький, В. К., Охріменко, Г. В. 1990. Дослідження пам'яток культури лінійно-стрічкової кераміки на Волині. *Археологія*, 4, с. 69-82.
- Русанова, И. П. 1973. *Славянские древности VI—IX вв. между Днепром и Западным Бугом*. Ар-

хеология СССР. Свод археологических источников, Е1—25. Москва: Наука.

Русанова, И. П. 1976. *Славянские древности VI—VII вв.* Москва: Наука.

Русанова, И. П. 1978. О ранней дате памятников пражского типа. В: Николаева, Т. В. (ред.). *Древняя Русь и славяне*. Москва: Наука, с. 138-143.

Русанова, И. П., Тимошук, Б. А. 1984. *Кодын — славянские поселения V—VIII вв. на р. Прут*. Москва: Наука.

Седов, В. В. 1982. *Восточные славяне в VI—XIII вв.* Москва: Наука.

Томашевский, А. П., Гавритухин, И. О. 1992. *Славянское поселение Тетеревка I*. Киев: Препринт.

Шовкопляс, А. М., Гавритухин, И. О. 1993. Комплексы пражской культуры с Оболони и некоторые проблемы изучения памятников типа Корчак. Москва: Наука. *Краткие сообщения Института археологии*, 208, с. 52-62.

REFERENCES

- Aulikh, V. V. 1972. *Zymnivske horodyshche — slov'ianska pam'iatka VI—VII st. n. e. v Zakhidnii Volyni*. Kyiv: Naukova dumka.
- Baran, V. D. 1963. Ranneslavianskoe poselenie u s. Ripneva (Ripnev II) na Zapadnom Buge. *Materialy i issledovaniia po arkheologii SSSR*, 108, s. 351-365.
- Baran, V. D. 1972. *Ranni slov'iany mizh Dnistrom i Pryp'attiu*. Kyiv: Naukova dumka.
- Baran, V. D. 1988. *Prazhskaia kultura Podnestrovia (po materialam poselenii u s. Rashkova)*. Kiev: Naukova dumka.
- Vergei, V. S. 1993. Ranneslovianskoe poselenie Struga 1 na nizhnei Goryni. *Archaeoslavica*, 2, s. 76-85.
- Gavritukhin, I. O. 1993. Ranneslavianskie pamiatniki v raione Zimnovskogo gorodishcha. *Archaeoslavica*, 2, s. 99-112.
- Gavritukhin, I. O. 2000. Nachalo velikogo slavianskogo rasseleniia na iug i zapad. *Arkheolohichni studii*, 1, s. 72-90.
- Gavritukhin, I. O. 2003. Khronologiiia prazhskoi kultury Belorusskogo Polesia. *Gistarychna-arkhealagichny zbornik*, 18, s. 123-138.
- Gavritukhin, I. O. 2009. Poniatie prazhskoi kultury. *Trudy Gosudarstvennogo Ermitazha*, 49: Slozhenie russkoi gosudarstvennosti v kontekste rannesrednevekovoi istorii Starogo Sveta: Materialy Mezhdunarodnoi konferentsii, sostoiavsheisia 14—18 maia 2007 goda v Gosudarstvennom Ermitazhe, s. 7-25.
- Egoreichenko, A. A. 1991. Poselenie u d. Ostrov Pinskogo r-na Brestskoi oblasti. *Archaeoslavica*, 1, s. 61-82.
- Kozak, D. 2007. Poselennia rannoserednovichnykh slov'ian-dulibiv. Lviv. *Zapysky Naukovoho tovarystva imeni Shevchenka. Pratsi Arkheolohichnoi komisii*, SSLIII, s. 467-489.
- Kozak, D. 2008. Nova rannoserednovichna pam'iatka skhidnykh slov'ian na Volyni. *Arkheolohichni studii*, 3, s. 17-25.
- Kozak, D. N., Pryshchepa, B. A. 2012. Rannoslov'ianske poselennia poblyzu sela Khrinnyky Rivnenskoii oblasti. *Arkheolohiia*, 3, s. 52-64.
- Kozak, D. N., Pryshchepa, B. A. 2014. Novi doslidzhennia bilia s. Khrinnyky Rivnenskoii obl. *Arkheolohichni doslidzhennia v Ukraini 2013 r.*, s. 230-231.
- Kozak, D., Pryshchepa, B., Shkoropad, V. 2004. *Davni zemleroby Volyni*. Kyiv: Korvin-pres.
- Kukharenko, Iu. V. 1961. *Srednevekovye pamiatniki Polesia*. Arkheologia SSSR. Svod arkheologicheskikh istochnikov, E1—57. Moskva: Nauka.
- Pryshchepa, B. A., Chekurkov, V. S. 2007. *Zvit pro arkheolohichni ekspertyzy ta rozvidky na terytorii Rivnenskoii oblasti u 2006 rotsi*. Naukovi fondy Rivnenskoho oblasnogo kraieznavechoho muzeiu, N 22361.
- Pshenychnyi, Yu. 2010. Keramichniy kompleks rannikh slov'ian iz sela Lypa Dubenskoho raionu Rivnenskoii oblasti. *Aktualni problemy vitshyznanoi ta vsesvitnoi istorii*, 20, s. 269-271.

Piasetskii, V. K. 1990. *Otchet o raskopkakh poseleniia kultury starshoi lineino-lentochnoi keramiki v g. Rovno v 1989 g.* Naukovi fondy Rivnenskoho oblasnoho kraieznavchoho muzeiu, N 17499.

Piasetskii, V. K., Okhrimenko, H. V. 1990. Doslidzhennia pam'iatok kultury liniino-strichkovo keramiki na Volyni. *Arkheolohiia*, 4, s. 69-82.

Rusanova, I. P. 1973. *Slavianskie drevnosti VI—IX vv. mezhdru Dneprom i Zapadnym Bugom.* Arkheologiia SSSR. Svod arkheologicheskikh istochnikov, EI—25. Moskva: Nauka.

Rusanova, I. P. 1976. *Slavianskie drevnosti VI—VII vv.* Moskva: Nauka.

Rusanova, I. P. 1978. O rannei date pamiatnikov prazhskogo tipa. In: Nikolaeva, T. V. (ed.). *Drevniaia Rus i slaviane.* Moskva: Nauka, s. 138-143.

Rusanova, I. P., Timoshchuk, B. A. 1984. *Kodyn — slavianskie poseleniia V—VIII vv. na r. Prut.* Moskva: Nauka.

Sedov, V. V. 1982. *Vostochnye slaviane v VI—XIII vv.* Moskva: Nauka.

Tomashevskii, A. P., Gavritukhin, I. O. 1992. *Slavianskoe poselenie Teterevka I.* Kiev: Preprint.

Shovkoplias, A. M., Gavritukhin, I. O. 1993. Kompleksy prazhskoi kultury s Oboloni i nekotorye problemy izucheniia pamiatnikov tipa Korchak. Moskva: Nauka. *Kratkie soobshcheniia Instituta arkheologii*, 208, s. 52-62.

O. P. Voitiuk, B. A. Pryshchepa

RESEARCH OF THE SETTLEMENT OF PRAGUE-KORCHAK CULTURE IN RIVNE CITY

The paper introduces into scientific circulation the results of research of the objects of Early Slavs of the Prague-Korchak culture in a multi-layered settlement in the southern part of Rivne city. The settlement is located on the eastern shore of the Basiv Kut Reservoir, on the oval hill measuring 220 × 120 m. The first finds of the Early Middle Ages were discovered here by V. K. Piasetskii in 1989. In 2019, the excavations were carried out on the area of 590 m²; the housing and storage pit of the Prague-Korchak culture have been discovered. The quadrangular foundation pit of 3.5 × 3.5 m square was sunk into the earth to the 0.3—0.4 m from detection level. The remains of stone stove made on the wooden frame were located in the northern corner of the dwelling. Such semi-dugout dwellings with

the stove in one of corners was the main type of residential buildings in the population of the Prague-Korchak culture. The pillar holes found in the corners of the foundation pit and in the middle of the walls indicate the frame-pillar construction of the wooden walls. Among the stones from the destroyed stove and on the earthen floor in the central part of the foundation pit of the dwelling the remains of nine clay pots were found. We managed to reconstruct the full profiles of seven of them; two else vessels are represented by the profiles of the upper parts. The pots from the dwelling have a conical body, weakly marked shoulder, scarcely marked neck and short rim. The surface of the item is insufficiently smoothed and bumpy. The admixtures in the clay are mostly of small and medium size, with added fireclay, grus and sand. By their size the vessels are divided into small (1), medium (5) and large (3). All pots from the dwelling belong to variants 1—3 of the first type according to I. P. Rusanova's classification. This combination is typical of the early monuments of the Prague-Korchak culture. The analysis allows attributing the ceramic complex from Rivne to phase 1 according to I. O. Havritukhin and to date it as belonging to the second half of 5th — mid-6th centuries. The settlement was not large; two or three farmsteads could simultaneously exist there. They were located at a distance of 100—150 m from each other.

Keywords: early Middle Ages, Prague-Korchak culture, settlement, dwelling, ceramics.

Одержано 28.02.2021

ВОЙТЮК Олексій Петрович, завідувач відділу, Рівненський обласний краєзнавчий музей, Рівне, Україна.

ВОІТІУК Oleksii P., head of the department, the Rivne Regional Museum, Rivne, Ukraine.
ORCID: 0000-0001-5005-5921, e-mail: djunua@ukr.net.

ПРИЦЕПА Богдан Анатолійович, доктор історичних наук, доцент, професор, Рівненський державний гуманітарний університет, Рівне, Україна.

PRYSHCHEPA Bohdan A., Doctor of Historical Sciences, Associate Professor, Rivne State Humanitarian University, Rivne, Ukraine.

ORCID: 0000-0003-0345-5994, e-mail: archeol57@ukr.net.