

Р. О. Мимоход

ХРОНОЛОГІЯ ТА ПЕРІОДИЗАЦІЯ ВОЛГО-ДОНСЬКОЇ БАБІНСЬКОЇ КУЛЬТУРИ

Стаття присвячена хронології та періодизації волго-донської бабинської культури. Встановлено, що культура має два етапи розвитку і датується XXII—XX cal. BC.

Ключові слова: волго-донська бабинська культура, хронологія, періодизація, радіовуглецеві дати.

Цю роботу хочеться почати майже так само, як і статтю у збірнику, присвяченому 60-річчю сьогодення ювіляра. 30 років тому «В. В. Отроценко поставив питання про відсутність хронологічного стику між зрубними та катакомбними старожитностями на всьому катакомбному просторі (1990 с. 107—112; 1990а с. 76—78). Згодом він неодноразово підкреслював неможливість прямого контакту між носіями зрубних і катакомбних культур (Отроценко 1998 с. 115; 2000 с. 79, 81; 2001 с. 39, 80; 2001а с. 41)» (Мимоход 2007, с. 118). Не так давно дослідник повертався до цієї проблеми і акцентував увагу на протяжності посткатакомбної епохи, яка відділяє катакомбні культури від пізнього бронзового віку (Отроценко 2014, с. 9, 10; 2019, с. 8).

Особливу увагу В. В. Отроценко приділяв посткатакомбним старожитностям Нижнього Поволжя. На початку століття ця тема була недостатньо вивчена. Більшість дослідників вважало, що на даній території заключний етап середнього бронзового віку було представлено пізньокатакомбними (Мельник 1984, с. 25, 26; Малов, Филиппченко 1995, с. 60; Пятых 2000, с. 13, 22; Кияшко 2002, рис. 128) або пізньополтавкінськими пам'ятками (Качалова 2000, с. 212, 213; Шарафутдинова 1995, с. 140; Васильев и др. 1994, рис. 61; Трифонов 2001, табл. 1). Проте систематично робилися

спроби виділення в Нижньоволзькому регіоні пам'ятників фіналу середньої бронзи, які безпосередньо передували пізньобронзовим старожитностям (Шарафутдинова 2001; Кияшко 2003; Литвиненко 2004; Мимоход 2004).

Особливий інтерес представляло визначення культурної атрибуції посткатакомбних старожитностей регіону. У цьому питанні ключову роль зіграв В. В. Отроценко. На прикладі шести поховань (Баранівка I 10/4, 5, Горний 2/4, 3, 7, Жарений Бугор 3/1) він включив територію Нижнього Поволжя до складу бабинської культури (Отроценко 2001, с. 39, 80, 83, 84). Згодом те ж саме зробив О. В. Кияшко. Причому, дослідник явно відчував специфічність нижньоволзьких поховань по відношенню до тоді вже непогано вивчених бабинських старожитностей Дніпро-Донського Межиріччя й тому запропонував розглядати посткатакомбні поховання Нижнього Поволжя в якості локального варіанту бабинської культури (Кияшко 2003, с. 31). Альтернативна позиція була запропонована мною. До визначення остаточного культурного статусу посткатакомбних старожитностей регіону було запропоновано робочий термін «криволукська культурна група» (Мимоход 2004; 2005). Викликано це було істотною відмінністю в обрядовому комплексі, та, як потім з'ясувалося, і в інвентарному, між криволукською культурною групою та її сусідом — дніпро-донською бабинською культурою (ДДБК). Подальший збір та систематизація матеріалу, а також плідні розробки Р. О. Литвиненка, який сформулював концепцію культурного кола Бабине (Литвиненко 2009; 2011), розставили все на свої місця. «Криволукська культурна група», повністю виконавши своє призначення в якості робочого терміна, що під-

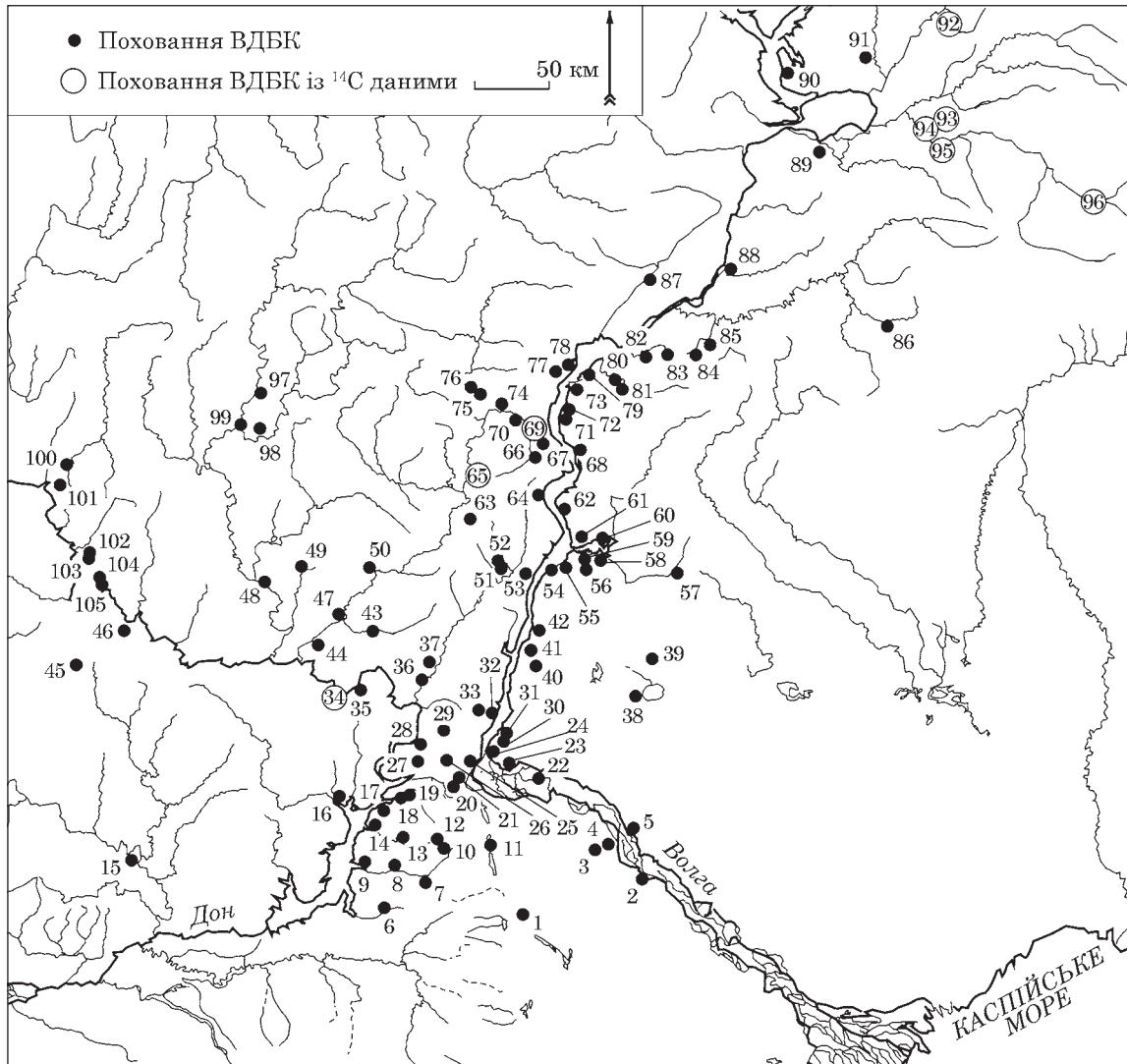


Рис. 1. Територія волго-донської бабинської культури та поховання з ^{14}C даними: 1 — Заханата 5/11, 15, 17; 2 — Нікольське I 1/5, 9, III 1/8, IV 1/2; 3 — Крива Лука II 1/5, X 1/9, XI 4/1,2,5, XII 1/7,15, XIV 15/10, XV 2/12, 3/5, XXI 2/4, XXIII 1/8, 3/3, XXXIII 4/2, XXXIV 2/2, 5/4,7; 4 — Баранівка 2/4; 5 — Степна IV 3/1; 6 — Грем'ячий II 1/3; 7 — Аксай I 15/17; 8 — Антонов 3/4; 9 — Ромашкин II 1/11; 10 — Абганерово III 12/9; 11 — Цапа 1/4; 12 — Жутово I 80/2; 13 — Громославка II 2/8; 14 — Первомайський I 8/5, VII 33/2, 42/6; 15 — Репний I 7/5, 13, 17; 16 — Чир II 2/1; 17 — Верхнерубежний I 3/4; 18 — Вербовський III 3/6; 19 — Тихонівка 1/4; 20 — Орошаємий I 4/3; 21 — Ворошиловський участок 1/3,4; 22 — Царьов 66/1; 23 — хут. Степана Разина 1/14; 24 — Волзький 2/11, 16; 25 — Хімкомбінат Б 4/8; 26 — Красний Пахарь 3/2; 27 — Дмитрівка 9/5; 28 — Вертячий 7/7, 15, 24, 25; 29 — Котлубань I 7/2, 3, 9/3, II 4/2; 30 — Калиновський 6/1, 3, 8/15, 54/2; 31 — Верхне Погромне I 3/8; 32 — Пічуга 1/2; 33 — Усть-Погож'є 1/2; 34 — Євстратовський II 2/3, 4/3; 35 — Перекопка, курган / 4, 6; 36 — Кондраши 2/4; 37 — Писаревка II 10/2; 38 — Красная Деревня 8/4, 5, 15/5; 39 — Вишнівка курган / 5; 40 — Ямки 1/4, 3/8; 41 — Верхній Баликлеї 1/1, 2/2, 4/1, 3, 4, 6/4, 5, 6; 42 — Биково I 3/4, 4/3, 4/11, 6/2, 3, 22/2, II 5/9; 43 — Ветютнев 9/6; 44 — Зимняцький 1/2; 45 — Лимаревка 1/13, 20; 46 — Висока Гора 5/1; 47 — Подгорний 6/19; 48 — Красновський I 8/2; 49 — Королі 4/3; 50 — Сідори 26/1; 51 — Петруніно II 1/8, 5/2, 5/5; 52 — Авилівський 20/6; 53 — Петров Вал 1/2; 54 — Рибний 3/16; 55 — Політодільське 3/5, 4/27; 56 — Нова Молчанівка 1/7; 57 — Кумиска II 1/2; 58 — Западні могили 20/4,5; 59 — Бережнівка I 3/8,11, 4/3, 5/8, 21, 8/4, 5, II 3/5, 9/14, 14/14, 87/3; 60 — Белявська 1 2/1; 61 — Потьомкіно 3/3; 62 — Белокаменка 3/8; 63 — Бурлук I 1/2; 64 — Белогорське I ск.1/1, 4, 7, 14, 15, 28; 65 — Ліньово 6/6, 8/2; 66 — Суворовський, курган / 1; 67 — Красноармійське 1/6,7; 68 — Скатовка 6/1, 18/1, 21/7; 69 — Паницьке 6 4/3; 70 — Рибушка 15/2; 71 — Узмор'є 1/6, 2/7; 72 — Смеловка 2/1, 2/3, гр. мог. п. 111; 73 — Суслівський 9/1; 74 — Большая Дмитрівка II 1/6; 75 — Широкий Караміш 2 3/1, 4/10; 76 — Симонівка 1/1, 2; 77 — Жарений бугор 3/1; 78 — Усть-Курдюм I 6/1; 79 — Покровськ 36/1, 37/2, Е 3/4; Покровський курган, п. 1; 80 — Крутоярівка 11/3, 19/2; 81 — Советське I 2/14, 15, курган / 6; 82 — Рунталь 1/1; 83 — Калмицька Гора F 6/7, 8/2, Калмицька Гора 1982 2/10, Калмицька Гора 2012 п. 6, Бородаєвка 2/2,3; 84 — Чапаєвка 6/1; 85 — Караман 1/3, 2/1; 86 — Светлоє Озеро 6/3, 10/2; 87 — Дмитрівка 1/1, 2/2, 9/5; 88 — Калач гр. мог. р. 2 п. 1; 89 — Кряж I 1/1, 5/1; 90 — Ягодне I 3/1; 91 — Николаєвка III 2/1, 3/3, 4, 4/1, 5/1; 92 — Калиновський I 1/4; 93 — Грачівка I 1/1, II 10/1; 94 — Красносамарський IV 3/10; 95 — Утьовка V 4/1; 96 — Скворцовка 5/3; 97 — Власовський I 7/1, 14/1; 98 — Губарі 4/1,2; 99 — Чурилово 1 3/3; 100 — Николо-Варваринка 4/8, 5/5; 101 — Липовка 1 5/3; 102 — Павловськ II ск. 2/38; 103 — Павловський 41/3; 104 — Лозовое 1 2/1; 105 — Осетрівка 2 2/5

креслює культурну специфіку нижньоволзьких пам'ятників фіналу середньої бронзи, стала частиною історіографії проблеми. Посткатакомбні старожитності Нижнього Поволжя були об'єднані в волго-донську бабинську культуру (ВДБК) (Мимоход 2013; 2014). В результаті оформилася структура культурного кола Бабинне, яке на даний момент складається з трьох культур: ВДБК, ДДБК і ДПБК (дніпро-прутьська бабинська культура).

І як тут не відзначити наукове чуття ювіляра. В. В. Отрощенко ще 20 років тому, маючи на руках мізерну джерельну базу, включив Нижнє Поволжя в бабинський ареал (Отрощенко 2001, с. 83, 84). Незважаючи на те, що в підсумку це виявилася окрема культура в рамках культурного кола Бабинне, що істотно відрізняється від ДДБК, внесок Віталія Васильовича в те, що криволукська група була переформлена в ВДБК, яка зайняла своє належне місце в структурі посткатакомбного світу, складно переоцінити.

Зараз ВДБК порівняно добре вивчена. Чітко встановлено її територію (рис. 1), визначено культурно-значимі ознаки обрядового та інвентарного комплексу, розглянуто питання генезису та історичної долі, встановлено культурні контакти (Мимоход 2004; 2013а; 2013b, 2014; 2020; Литвиненко 2012; 2019; 2020; Мимоход, Загородня 2020). Особливий інтерес має хронологія ВДБК. Коротко її вже було розглянуто в декількох роботах (Мимоход 2004; 2010; 2013а; 2013b, 2014). Мета цієї статті — надати розгорнуту характеристику питання в світлі нових даних. Встановлення хронології ВДБК має першорядне значення не тільки для самої культури, а й для періодизації всього блоку посткатакомбних культурних утворень.

Важливе значення для встановлення місця ВДБК на шкалі відносної хронології мають **дані стратиграфії**.

В курганах волго-донські бабинські поховання йдуть за комплексами середньої бронзи. У волго-донському межиріччі поховання ВДБК перекривають горизонти волго-донської та середньодонської катакомбної культур (рис. 2: 1, 3, 4; 3; 4: 1, 3, 4). На півдні Нижнього Поволжя відомо два кургани, де поховання Волго-Донського Бабинне йдуть за комплексами східноманичської катакомбної культури (рис. 2: 2; 4: 2), а на Нижньому Дону є випадок перекривання бабинськими похованнями (ДДБК і ВДБК) пізньодонецької могили (рис. 7: 1). Всього відомо 21 курган, де волго-донські бабинські комплекси слідує за часом за катакомбними старожитностями. Випадків зворотньої стратиграфії не зафіксовано.

У Заволжі поки немає курганів, де було б простежено перекривання похованнями ВДБК катакомбних могил. Це пов'язано з тим, що катакомбні старожитності на лівобережжі Волги представлено слабо, на відміну від полтавкінсь-

ких, які також датуються середньої бронзою. З цієї причини на цій території серійно зафіксовано стратиграфічні зв'язки, де поховання ВДБК йдуть за полтавкінськими похованнями, в тому числі пізніми (рис. 5: 2—4). Є такі випадки й на правобережжі (рис. 5: 1).

Таким чином, стратиграфічні дані свідчать, що ВДБК датується фіналом СБВ. Підтверджують це також її стратиграфічні зв'язки з похованнями початку пізньої бронзи, перш за все, покровськими. На даний момент відомо 14 курганів, де покровські поховання перекривають могили ВДБК (рис. 4: 1; 6). Причому, в деяких випадках можна достовірно говорити про ранньопокровські комплекси (або ДВАК за іншою термінологією) (рис. 6: 3, 5). У цьому відношенні показовим є к. 6 мог. Лінново. Тут основним похованням було п. 6 пізнього етапу ВДБК, що документується пряжкою з бортиком типу 2 (за Р. О. Литвиненком), а перекриває його ранньопокровське поховання з мініатюрною посудиною з кришкою абашевського вигляду (рис. 6: 3). Іншими словами, в цьому кургані ми спостерігаємо картину послідовності поховань двох найбільш близьких хронологічних етапів: комплексу другого (заключного) періоду ВДБК і найбільш архаїчного поховання початку пізньої бронзи (ранньопокровського).

Аналіз стратиграфічного співвідношення катакомбних / полтавкінських — ВДБК — Покровськ поховань однозначно вказує на датування Волго-Донського Бабинне в рамках фіналу середньої бронзи. Яскравою ілюстрацією цього є ситуація, що зафіксована в к. 8 мог. Лінново. Тут п. 2 ВДБК перекривало п. 5 середньодонської катакомбної культури і, в свою чергу, було перекрито п. 3 покровського часу (рис. 4: 1). Саме ця стратиграфічна колонка добре відображає послідовність періодів в регіоні: пізньокатакомбний — посткатакомбний — початок пізньої бронзи (колісничний).

Вік ВДБК добре підтверджують випадки стратиграфічного співвідношення поховань різних культурних утворень посткатакомбного блоку. Так, в к. 1 мог. Гремячий II п. 3 ВДБК та п. 12 ранньололинської культури становили єдиний стратиграфічний горизонт і слідували за похованням східноманичської катакомбної культури (рис. 2: 2). В к. 4 мог. Євстратовський II та в к. 9 мог. Котлубань I поховання ВДБК і ДДБК також представляли єдиний горизонт, який слідував за катакомбним (рис. 2: 3; 3: 1).

Особливо важливі для розуміння синхронності всіх складових посткатакомбного блоку випадки зворотньої стратиграфії між різними культурними утвореннями. Ключову роль відіграє детальна колонка, що зафіксована в к. 7 мог. Решний I (Литвиненко 2010, с. 42, 43; 2011а, рис. 8). Тут виділено шість стратиграфічних горизонтів, що охоплює пізньокатакомбний і посткатакомбний періоди. Починає

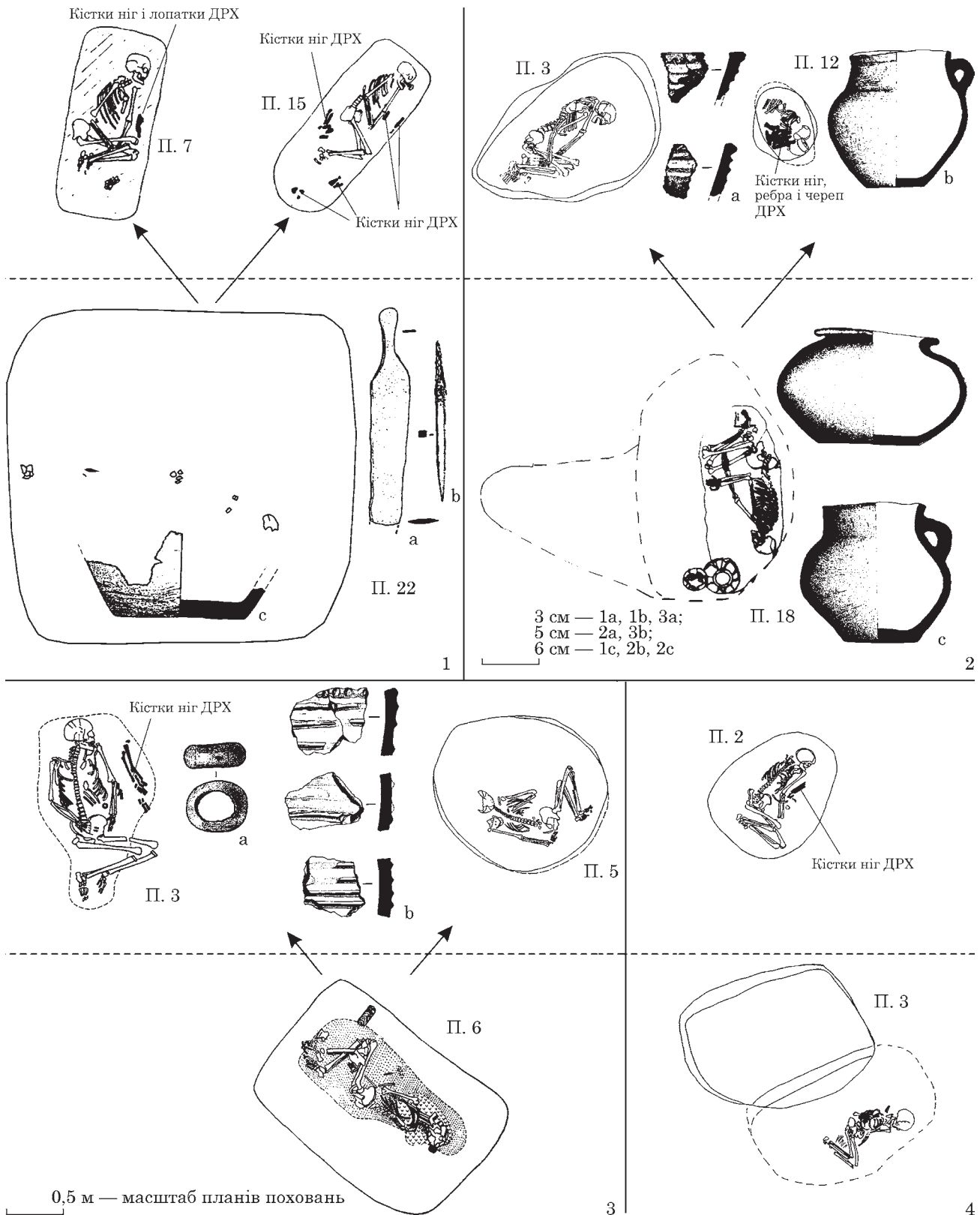


Рис. 2. Стратиграфічне співвідношення катакомбних і посткатакомбних поховань в Нижньому Поволжжі: 1 — Вертячий, к. 7; 2 — Гремячий II, к. 1; 3 — Євстратовський II, к. 4; 4 — Крива Лука XXXIII, к. 4

її пізньодонецьке поховання 14. Воно було перекрито горизонтом ВДБК (п. 13 і 17), за яким слідує чотири горизонти ДДБК (п. 10; 1 і 7; 6 і 9; 15). Причому, в передостанньому горизонті Дніпро-Донського Бабіне присутнє й п. 5,

що належить до ВДБК (рис. 7: 1). Ця колонка свідчить про те, що ВДБК і ДДБК є синхронними посткатакомбними культурами. Цей факт підтверджує і ситуація, яку простежено в к. 1 мог. Бурлук I. Якщо в Репному ми спостерігає-

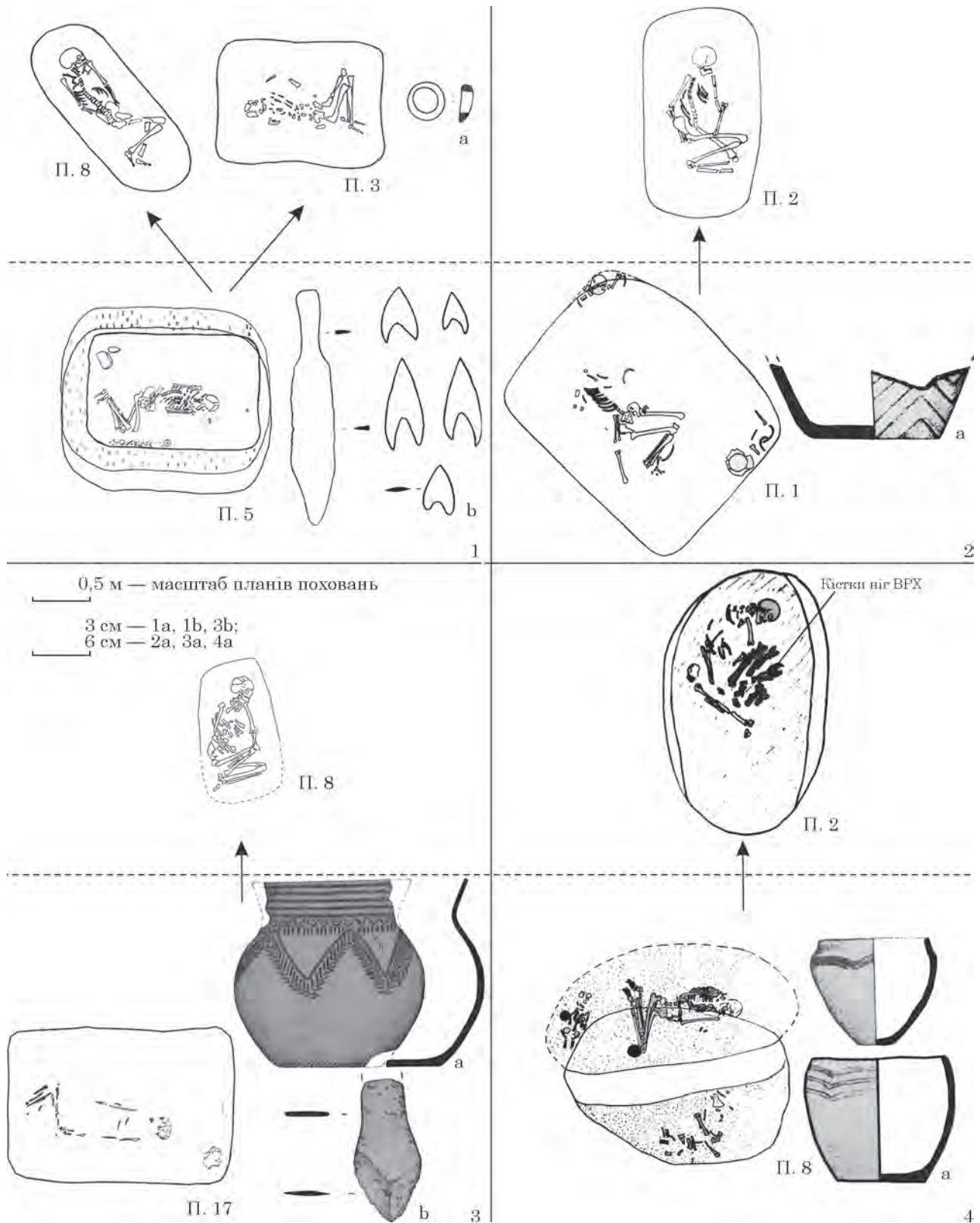


Рис. 3. Стратиграфічне співвідношення катакомбних і посткатакомбних поховань в Нижньому Поволжжі: 1 — Котлубань I, к. 9; 2 — Красновський, к. 8; 3 — Петруніно II, к. 1; 4 — Усть-Погож'є, к. 1

мо передування горизонту ВДБК горизонтові ДДБК, то в даному випадку стратиграфія вже зворотня — дніпро-донське бабинське поховання 4 виявляється більш раннім по відношенню до комплексу ВДБК (п. 2; рис. 7: 4).

Волго-донські бабинські поховання та поховання лолинської культури також мають випадки зворотної взаємної стратиграфії. Так, в к. 5 мог. Крива Лука XXXIV основним було п. 5 ранньої Лоли, а впускними — п. 4 і 7 ВДБК

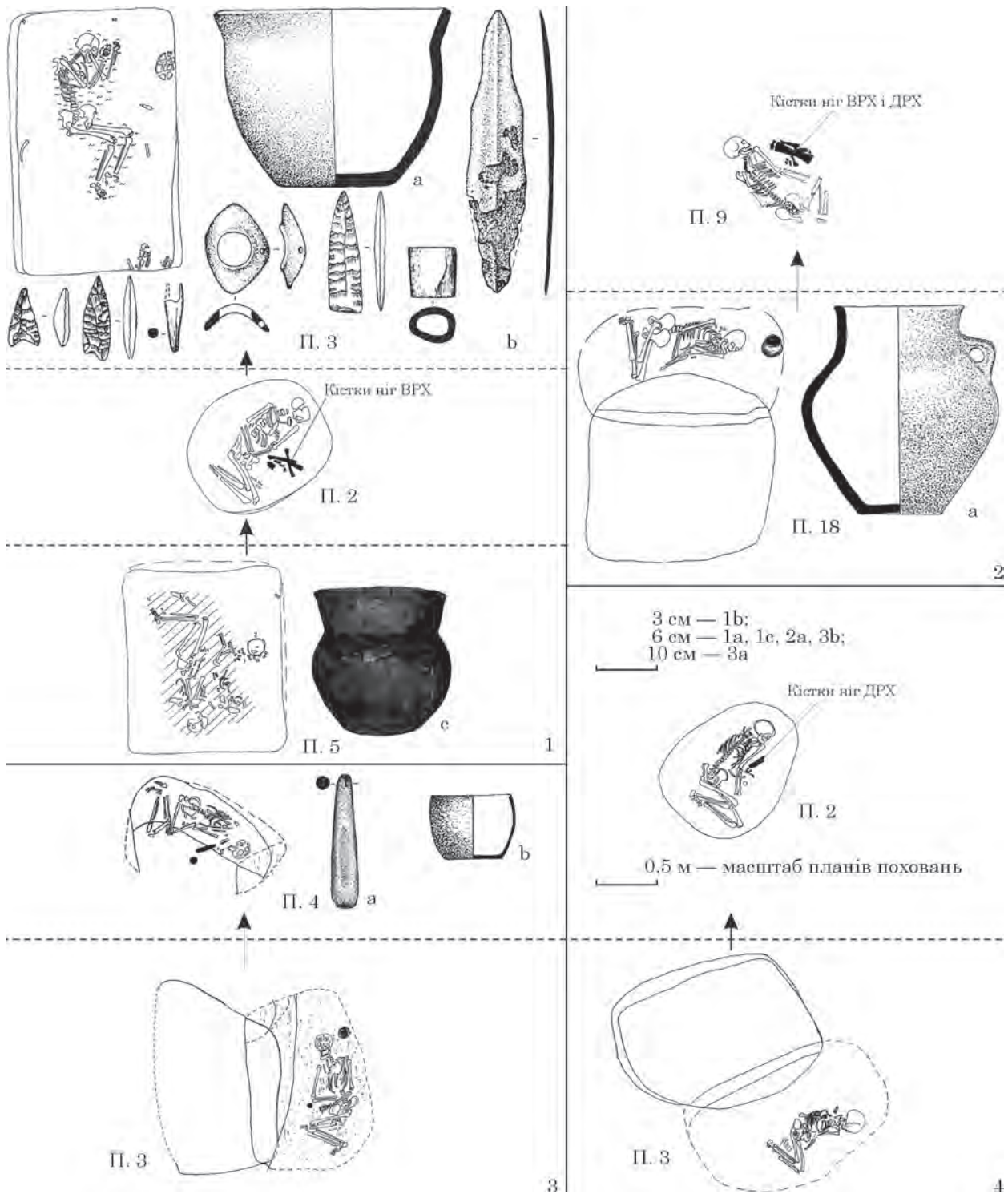


Рис. 4. Стратиграфічне співвідношення поховань катакомбної культури, ВДБК і Покровська: 1 — Ліньово, к. 8; 2 — Абганерово П, к. 12; 3 — Антонов, к. 3; 4 — Крива Лука XXXIII, к. 4

(рис. 7: 2). Така ж ситуація простежується і в к. 3 мог. Степна IV, а ось в к. 2 мог. Крива Лука XXI вже зворотня стратиграфія. Тут п. 6 лонинської культури перекирло п. 4 Волго-Донського Бабине (рис. 7: 3).

Таким чином, відсутність випадків зворотної стратиграфії між посткатакомбними і катакомбними / полтавкінськими старожитностями, а також між першими і покровськими,

впевнено вказує, що ВДБК займає нішу фіналу середньої бронзи. Найявністю ж випадків зворотної стратиграфії між ДДБК, ВДБК і Лолою свідчить про їхню синхронність.

Питання *періодизації* ВДБК вимагає окремого обговорення. Тут виникають складності в силу специфіки джерел. Основою будь-якої періодизації є стратиграфічне співвідношення однокультурних поховань різних обрядових

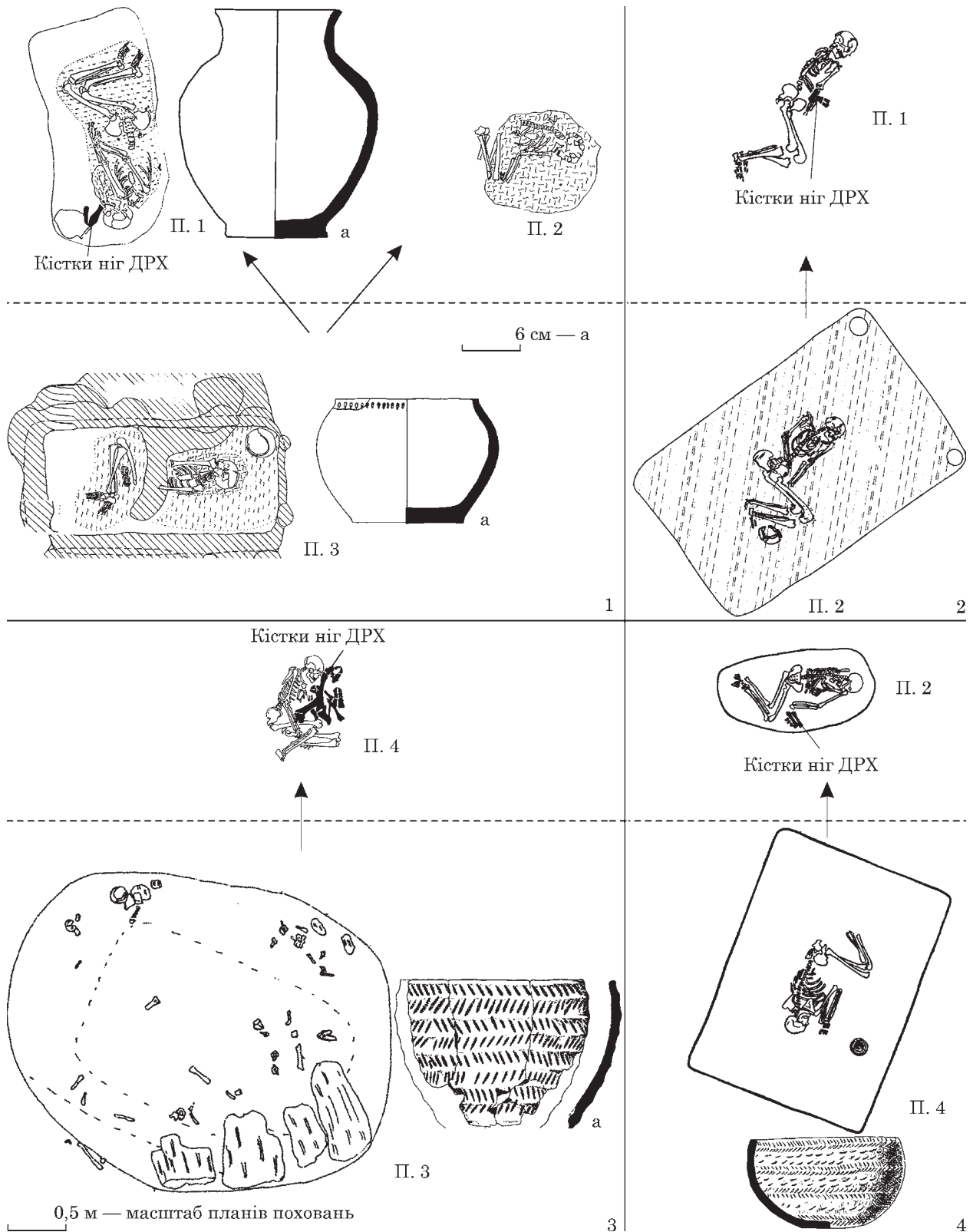


Рис. 5. Стратиграфічне співвідношення поховань ВДБК та полтавкинської культури: 1 — Симонівка, к. 1; 2 — Грачівка I, к. 1; 3 — Калиновський I, к. 1; 4 — Калиновський, к. 54

груп (ОГ). У матеріалах Волго-Донського Бабин не виділяється чотири групи (Мимоход 2013, с. 168; 2014, с. 103). До ОГ I віднесено поховання в ямах з північними векторами орієнтації (Пн, ПнСх, ПнЗх). ОГ II складають поховання

в ямах зі східними орієнтуваннями (Сх, ПдСх). ОГ III об'єднує поховання в ямах з південною орієнтацією скелета. ОГ IV виділено за специфічною формою конструкції могил — ям з підбоям: нормальні (ОГ IVA) і редуковані ката-

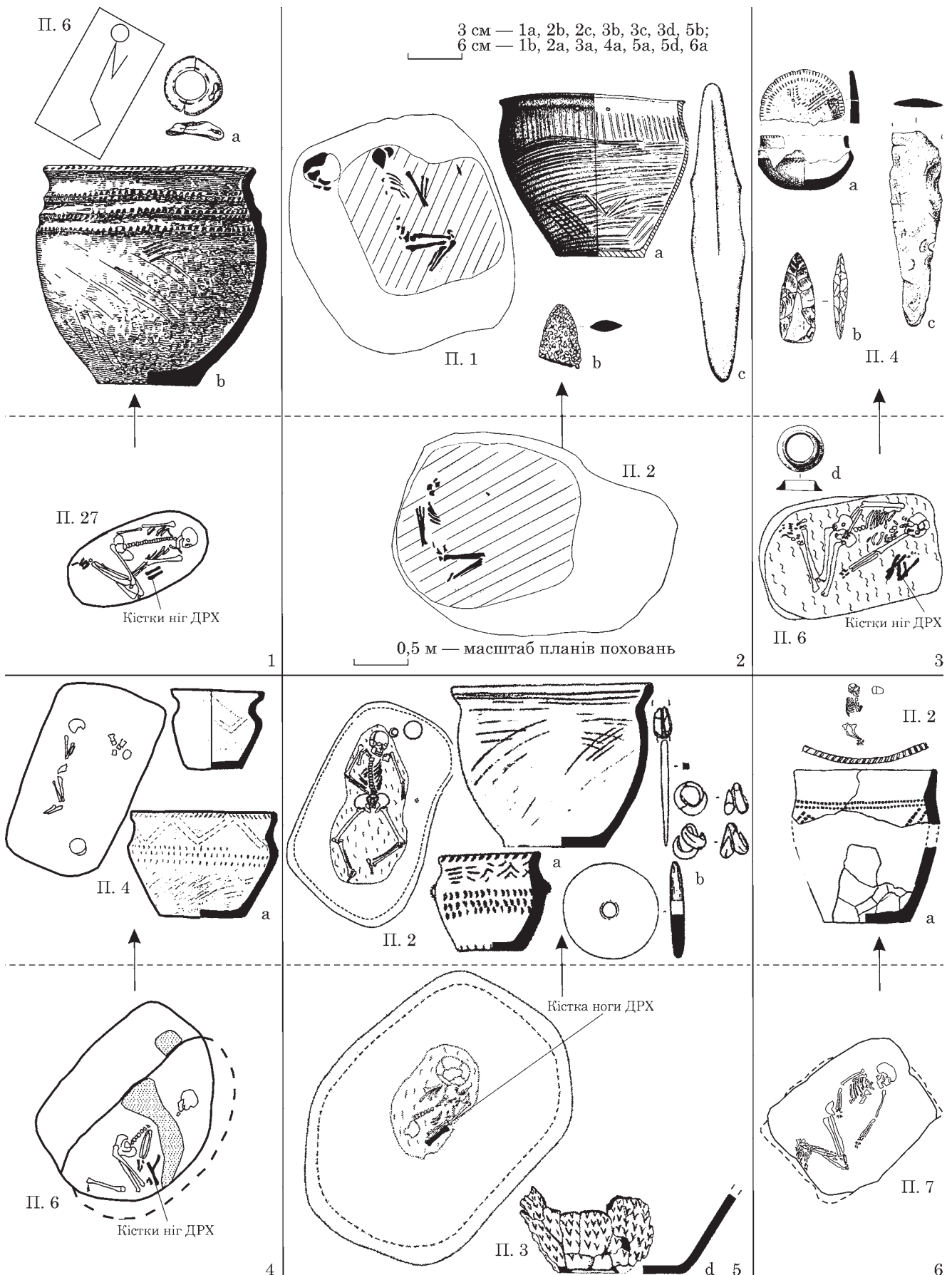


Рис. 6. Стратиграфічне співвідношення поховань ВДБК і Покровська: 1 — Політодельське, к. 4; 2 — 167,0, у г. Петров Вал, к. 1; 3 — Ліньово, к. 6; 4 — Советське, к.; 5 — Липовка, к. 1; 6 — Узмор'є, к. 2



Рис. 7. Стратиграфічне співвідношення поховань культурних кіл Бабіне та Лола: 1 — Репний I, к. 7 (за Р. О. Литвиненком); 2 — Крива Лука XXXIV, к. 5; 3 — Крива Лука XXI, к. 2; 4 — Бурлук I, к. 1

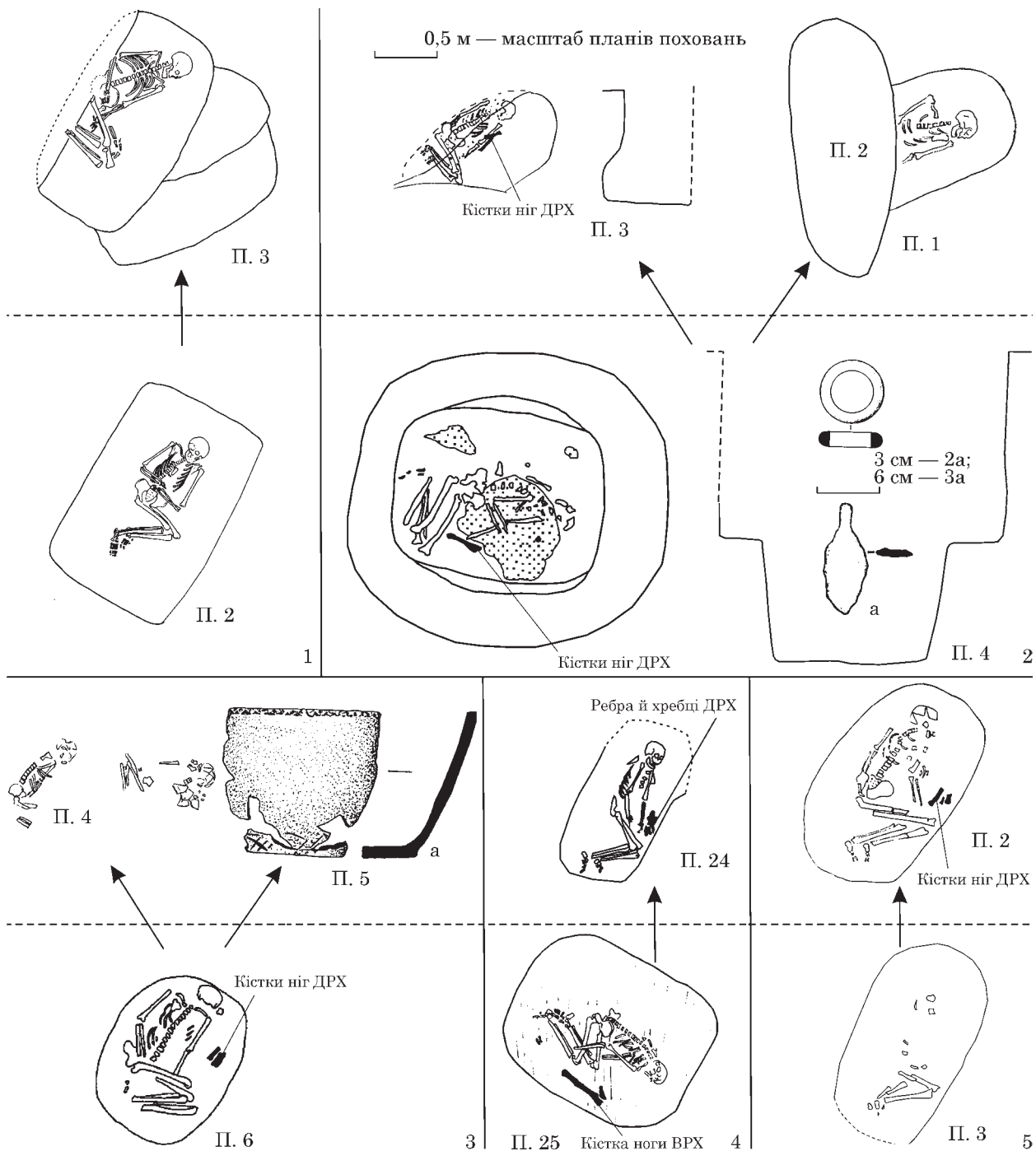


Рис. 8. Стратиграфічне співвідношення поховань ВДБК: 1 — Биково I, к. 6; 2 — Верхній Баликлей, к. 4; 3 — Верхній Баликлей, к. 6; 4 — Вертячий, к. 7; 5 — Котлубань I, к. 7

комби (ОГ IVB). В останніх групах домінують також північні вектори орієнтування (ПнСх, Пн, ПнЗх).

Всього відомо 11 курганів, де зафіксовано зв'язки поховань ВДБК (рис. 8—10). У шести випадках це стратиграфічне співвідношення між похованнями однієї і тієї ж обрядової групи (рис. 10). Сім раз поховання ОГ I слідували одне за одним (рис. 7: 1; 8: 1, 5; 9: 2, 10) і два рази в такій же ситуації перебувають поховання ОГ II (рис. 8: 2, 10). Подібні зв'язки не грають ролі при створенні періодизації на основі

стратиграфії. Вони тільки побічно можуть свідчити про тривалість існування цих обрядових груп.

Більший інтерес викликає стратиграфічне співвідношення поховань різних ОГ. Однак є всього чотири таких випадки. В к. 4 мог. Верхній Баликлей п. 4 ОГ II, яке влаштоване у великій ямі з заплечиками, було основним в кургані, а впускними до нього — п. 1 тієї ж обрядової групи та п. 3 в підбої ОГ IVB (рис. 8: 2, 10). В к. 7 мог. Вертячий поховання ОГ II у великій ямі було ранішим по відношенню до

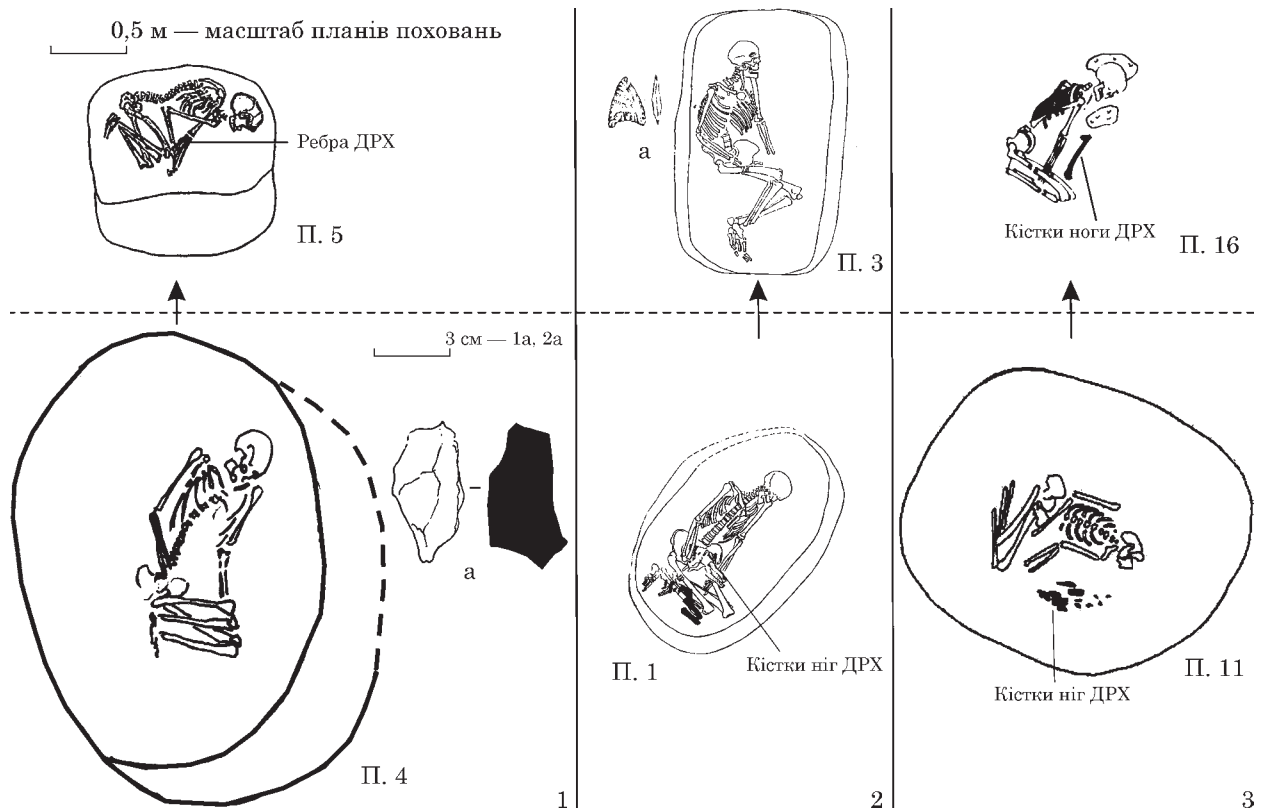


Рис. 9. Стратиграфічне співвідношення поховань ВДБК: 1 — Западні Могили, к. 20; 2 — Смеловка, к. 2; 3 — Волзький, к. 2

| | | | |
|---------------------------------------|-------------------------------|---------------------------------|-----------------------------------|
| II ОГ — П. 1 Верхній Баликлей к. 4 | III ОГ — П. 3 II ОГ — П. 4 | I ОГ — П. 3 Биково I к. 6 | II ОГ — П. 4 Бережнівка I к. 8 |
| I ОГ — П. 4 Верхній Баликлей к. 6 | II ОГ — П. 5 II ОГ — П. 6 | I ОГ — П. 24 Вертячий к. 7 | I ОГ — П. 16 Волзький к. 2 |
| I ОГ — П. 1 Крива Лука XI к. 4 | I ОГ — П. 2 I ОГ — П. 5 | I ОГ — П. 2 Котлубань I к. 7 | I ОГ — П. 5 Репний I к. 7 |

Рис. 10. Схема стратиграфічного співвідношення поховань ВДБК різних обрядових груп

| | |
|--------------------------------------|------------------------------|
| II ОГ — П. 5 Западні Могили к. 20 | I ОГ — П. 3 Смеловка к. 2 |
| I ОГ — П. 4 | I ОГ — П. 1 |

поховання ОГ I (рис. 8: 4, 10). Аналогічну ситуацію зафіксовано в к. 2 мог. Волзький (рис. 9: 3, 10). Зворотню стратиграфію для ОГ I і II простежено в к. 6 мог. Верхній Баликлей (рис. 8: 3, 10).

Що дають ці нечисленні дані? Комплекс Верхній Баликлей 4/4 однозначно відноситься до ранньобабинського часу, що документується пряжкою відповідного вигляду та глибокою ямою з заплечиками. Його перекриває поховання ОГ IVB, що зроблено не в нормальній катакомбі зі сходиною при сполученні камери і шахти, а в редукованій (рис. 8: 2). Якщо взяти за основу дані сусідньої лолінської культури, то можна припустити, що комплекс Верхній Баликлей 4/4 відноситься до першого етапу ВДБК, а 4/3 — до другого. Справа в тому, що редуковані катакомби в Лолі датуються саме другим періодом. Цьому там є і стратиграфічне

підтвердження (Мимоход 2013а, с. 217, іл. 88). Добре це ілюструє вже розглянута зв'язка в к. 5 мог. Крива Лука XXXIV. Тут основне ранньололінське поховання 5 перекрито похованням 7 ВДБК, що влаштовано в підбойній могилі (рис. 7: 2). Іншими словами, і в цьому випадку редукована катакомба представляє другий горизонт. Тобто поховання в нормальних катакомбах слід відносити до раннього етапу ВДБК. Це добре підтверджує той факт, що з цих чотирьох волго-донських комплексів ОГ IVA три були основними в курганах (Усть-Курдюм 6/1, Утьовка V 4/1, Кряж I 1/1), а один супроводжувався досипанням (Рибушка 15/2). Саме на ранній фазі посткатакомбного блоку фіксується найбільш розвинене курганне будівництво.

Цікавим є стратиграфічне співвідношення поховань ОГ I і II. В к. 20 мог. Западні моги-

ли та в к. 6 мог. Верхній Баликлей поховання ОГ I передували комплексам ОГ II (рис. 9: 1, 10), а в к. 2 мог. Волзький та к. 7 мог. Вертячий навпаки — поховання ОГ II були більш ранніми по відношенню до ОГ I (рис. 8: 4, 9: 3, 10). Ці факти свідчать про те, що перша і друга обрядові групи існували на всьому протязі ВДБК. Однак можна зробити цікаве спостереження. У трьох з чотирьох охарактеризованих випадків ранні могили за розмірами були більшими за пізні (рис. 8: 4, 9: 1, 3). Ймовірно, в часі еволюціонували не обрядові групи (розташування скелета і орієнтування), а розміри конструкцій. Причому, цей факт зафіксовано для ОГ I, II, IV. У похованнях перших двох ОГ від першого до другого етапу зменшується площа могильних ям, а у останньої простежується процес редукування катакомб.

Таким чином, наявні на теперішній час дані дозволяють розробити *періодизацію* ВДБК, яка складається з двох етапів (рис. 11, 12). Більшу частину волго-донських бабинських поховань не вдається внести до цієї шкали з огляду на те, що багато поховань не мають інвентарю, але показати еволюцію обрядово-інвентарного комплексу в межах двох періодів цілком можливо.

I етап. Поховальний обряд. Ранні поховання ВДБК було зроблено в ямах і нормальних катакомбах (ОГ I—IVa; рис. 11: 1—10). Високу частку становлять основні поховання та ті, що супроводжувалися досипанням. В обряді зрідка простежуються катакомбні риси. До них відноситься катакомбна конструкція могили в похованнях ОГ IVa. Відомий один випадок виявлення пакетованого кістяка в парному похованні (Висока Гора 5/1). До числа архаїчних ознак відноситься посипання всього кістяка вохрою (Верхній Баликлей 2/2, Крива Лука XI 4/1). Скелети орієнтовано в північний і східний сектори. Поховання ОГ III з південним орієнтуванням представлено тільки на ранньому етапі. Мабуть, саме в цей період в розташуванні кісток тварин характерною рисою є їхня віддаленість від кістяка (рис. 11: 2, 3) та розташування їх біля посудини (рис. 11: 8; Мимоход 2019, у друці).

Інвентарний комплекс на ранньому етапі досить різноманітний, хоча більшість поховань супроводжуючих речей не мають.

У керамічній колекції присутні такі архаїчні судини як корчаги (рис. 12: 1, 2) та з пережитковими волго-донськими катакомбними рисами (рис. 12: 6). Представлено також баночний посуд (рис. 12: 5) і з багатоваликовою орнаментацією (рис. 12: 3, 4).

З металевих знарядь в матеріалах цього етапу представлено листоподібний бронзовий ніж (рис. 12: 10).

З кам'яних знарядь маркерами першого етапу є випрямовувачі стріл (рис. 12: 8, 9) та кам'яний брусок з двома перетяжками (рис. 12: 11). Вели-

ка частина крем'яних виїмчастих стріл теж відноситься до цього періоду (рис. 12: 12—15).

До числа діагностичних ознак першої фази всього посткатакомбного блоку відноситься кістяний тупик (рис. 12: 7). Ці вироби добре представлено і в ранній Лолі (Мимоход 2013а, с. 91, 92).

Серію кістяних і рогових пряжок ранньобабинського часу представлено типом 1 (рис. 12: 16—19) і типом 1а (рис. 12: 20, 21) за Р. О. Литвиненком (2009а, с. 220, 221; 2016, рис. 1; 2020, рис. 1).

З прикрас раннім етапом датуються спіральні бронзові пронизки (рис. 12: 22, 23) та півсферичний ковпачок (рис. 12: 24), а також керамічний пелюстковидний і двурожковий бісер (рис. 12: 25, 26).

II етап. Похоронний обряд. Пізні поховання ВДБК було зроблено в ямах і редукованих катакомбах (ОГ I, II, IVb; рис. 11: 11—18). Скелети орієнтовано в північний і східний сектори. Зникають поховання ОГ III, а відповідно і південне орієнтування. Нормальні катакомби (ОГ IVa) трансформуються в ями з підбоям (ОГ IVb; рис. 11: 17, 18).

З *інвентарним комплексом* другого етапу ВДБК виникають певні проблеми. Якщо похоронний обряд цього часу розпізнається завдяки даним стратиграфії, то сказати що-небудь конкретне про переважну кількість категорій інвентарю складно. Перш за все, справа тут, як уже зазначалося, в безінвентарності більшості поховань. Судячи з усього, на другому етапі ця тенденція тільки наростає. Якщо в перший період ВДБК є цілий ряд архаїчних маркерів в інвентарі, що знаходять типологічні паралелі в ранній ДДБК та Лолі, то на заключному етапі до них можна віднести тільки кільцеві пряжки з бортиком типу 2 (за Р. О. Литвиненком). В результаті в графу інвентарю пізньої ВДБК достовірно можна помістити тільки три таких вироби (рис. 12: 27—29). Це не означає, що цими предметами вичерпується весь інвентарний комплекс другого етапу Волго-Донського Бабини. Там напевно є й кам'яні знаряддя, й кераміка, й прикраси, але вузько вони не датуються і достовірно помістити їх в графу другого етапу неможливо.

Лінії синхронізації в рамках блоку посткатакомбних культурних утворень встановлюються досить чітко.

Перший етап ВДБК є синхронним ранньому етапу ДДБК. Про це свідчить наявність в

Рис. 11. Періодизація ВДБК. Обряд: 1 — Петруніно II 5/2; 2 — Висока Гора 5/1; 3 — Калмицька Гора 2012 п. 6; 4 — Жарений Бугор 3/1; 5 — Верхній Баликлей 4/4; 6 — Волзький 2/11; 7 — Бережнівка I 5/21; 8 — Симонівка 1/1; 9 — Рыбушка 15/2; 10 — Усть-Курдом 6/1; 11 — Волзький 2/16; 12 — Котлубань I 7/2; 13 — Абганерово III 12/9; 14 — Репний I 7/5; 15 — Ліньово 6/6; 16 — Королі 4/3; 17 — Крива Лука XXXIV 5/7; 18 — Верхній Баликлей 4/3

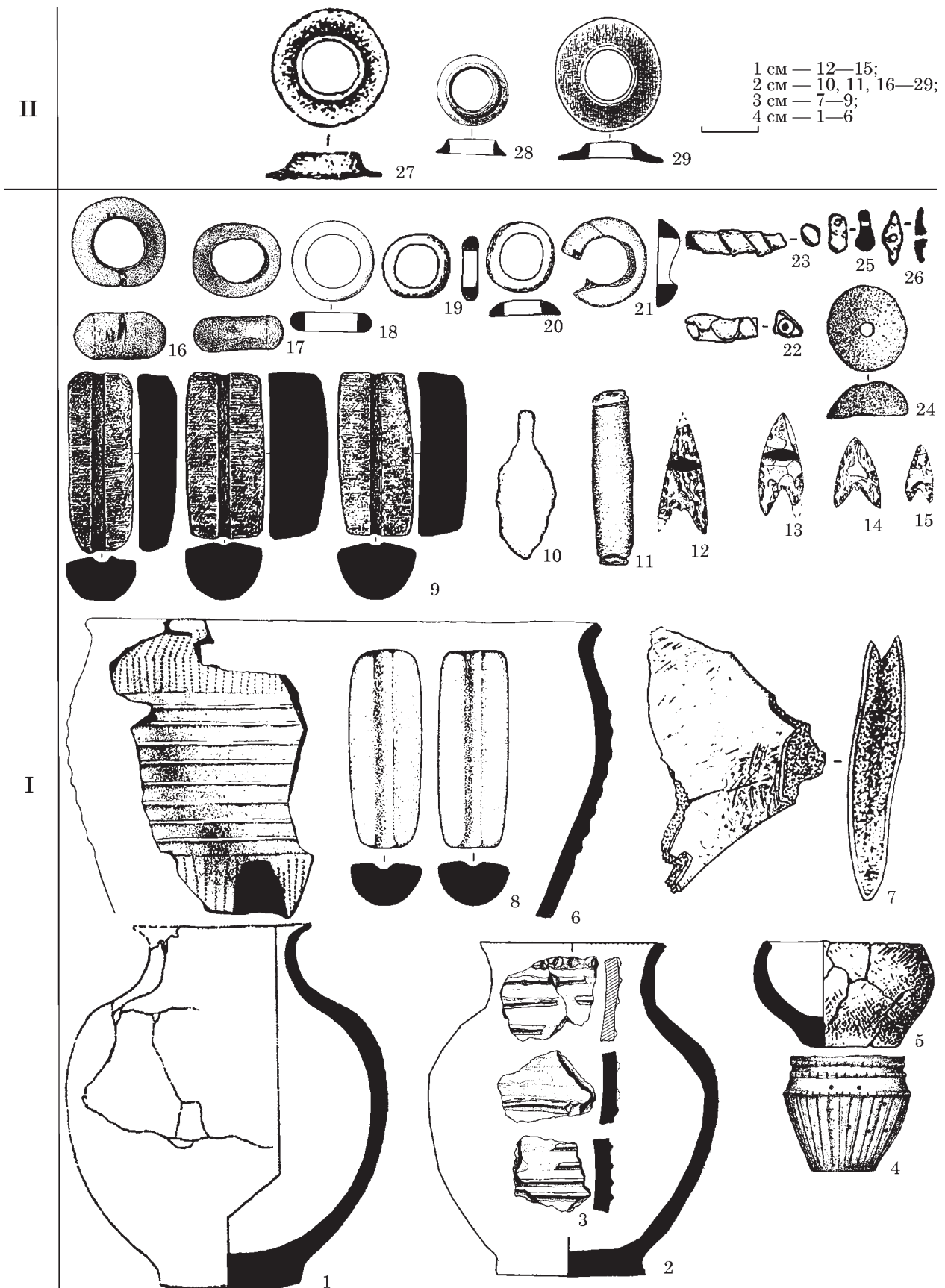


Рис. 12. Періодизація ВДБК, інвентар: 1 — Караман 1/3; 2 — Симонівка 1/1; 3 — Євстратовський II 4/3; 4, 21 — Жарений Бугор 3/1; 5, 9 — Висока Гора 5/1; 6, 7 — Царьов 66/1; 8, 13—15 — Петруніно II 5/2; 10, 18 — Верхній Баліклей 4/4; 11 — Жутово I 80/2; 12 — Петруніно II 5/5; 16 — Євстратовський II 3/2; 17 — Євстратовський II 4/3; 19 — Большая Дмитріївка II 1/6; 20 — Власовський I 7/1; 22, 23 — Ніколо-Варваринка 4/8; 24—26 — Писаревка II 10/2; 27 — Королі 4/3; 28 — Ліньово 6/6; 29 — Лимаревка 1/20

| Час, ст. до н. е. | Посткатакомбний блок | Дніпро-Прутське межиріччя | Дніпро-Донське межиріччя | Волго-Донське межиріччя | Волго-Уралля | Східне Передкавказзя | Західне Передкавказзя і Передгір'я |
|------------------------------|-----------------------|---------------------------|--------------------------|-----------------------------|--------------|----------------------|------------------------------------|
| XX—XVIII | Пізня фаза ПКБ III | ДПБК II | ДДБК III | Горизонт колісничих культур | | Лола III | Невінно-миськ III |
| XXII—XX | Розвинута фаза ПКБ II | ДПБК I | ДДБК II | ВДБК II | ВУКГ II | Лола II | Невінно-миськ II |
| | Рання фаза ПКБ I | | ДДБК I | ВДБК I | ВУКГ I | Лола I | Невінно-миськ I |
| Горизонт катакомбних культур | | | | | | | |

Рис. 13. Синхроністична таблиця. Хронологічне співвідношення посткатакомбних культурних утворень

¹⁴C дані волго-донської бабинської культури

| № | Пам'ятка | Шифр лабораторії | Матеріал | Дата ВР | Дата cal. BC, імовірність 1σ |
|----|----------------------------------|---------------------------|---------------|------------|------------------------------|
| 1 | Ліньово, к. 8, п. 2 | Ki-12886 | Кістка людини | 3590 ± 50 | 2030—1880 |
| 2 | Там само, к. 6, п. 6 | Ki-12876 | Те саме | 3825 ± 50 | 2350—2190 |
| 3 | Паницьке 6, к. 4, п. 3 | Ki-13003 | Кераміки фр. | 3600 ± 90 | 2130—1810 |
| 4 | Там само | Ki-13004 | Астрагал ДРХ | 3530 ± 70 | 1940—1740 |
| 5 | Грачівка I, к. 1, п. 1 | GIN-11455 | Кістка людини | 3520 ± 40 | 1910—1770 |
| 6 | Грачівка II, к. 10, п. 1 | Ле-6544 | Те саме | 3820 ± 70 | 2410—2140 |
| 7 | Утьовка V, к. 4, п. 1 | AA-53802 | Те саме | 3583 ± 52 | 2030—1870 |
| 8 | Євстратовський II, к. 2, п. 2 | Ki-14742 | Те саме | 3670 ± 70 | 2140—1940 |
| 9 | Там само, к. 4, п. 3 | ИГАН-3731 | Те саме | 3560 ± 100 | 2030—1750 |
| 10 | Там само, к. 4, п. 3 | IGAN _{AMS} -7450 | Кістка ДРХ | 3680 ± 20 | 2140—2010 |
| 11 | Там само, к. 4, п. 3 | IGAN _{AMS} -7450 | Кістка людини | 3700 ± 20 | 2135—2036 |
| 12 | Калиновський I, к. 1, п. 4 | ИГАН-3730 | Те саме | 3420 ± 90 | 1880—1620 |
| 13 | Там само | IGAN _{AMS} -7691 | Те саме | 3655 ± 30 | 2130—1960 |
| 14 | Скворцовка, к. 5, п. 3, ск. 1 | Ле-7684 | Те саме | 3700 ± 90 | 2210—1940 |
| 15 | Там само, ск. 1 | Ki-16261 | Кістка ДРХ | 3400 ± 40 | 1770—1630 |
| 16 | Красносамарський IV, к. 3, п. 10 | AA-37042 | Кістка людини | 3594 ± 45 | 2020—1890 |
| 17 | Николаевка III, к. 3, п. 4 | IGAN _{AMS} -7693 | Те саме | 3660 ± 20 | 2130—1970 |
| 18 | Там само, к. 5, п. 1 | IGAN _{AMS} -7694 | Те саме | 3700 ± 40 | 2140—2030 |

Примітки. Дати за: 1—4 — Ковалюх, Мимоход 2007; 5 — Черных, Орловская 2004; 14, 15 — Моргунова и др. 2010; 5—7, 16 — Anthony et al. 2005; Кузнецов и др. 2018; 10, 13, 17, 18 — надруковано вперше.

волго-донських бабинських похованнях серії кільцевих пряжок типів 1 і 1а, спіральних бронзових пронизей, кам'яних випрямовувачів та бруска з двома перетяжками, двурожкової намистини, корчаг (рис. 12: 1, 2, 8, 9, 11, 16—23). Усі ці предмети в ДДБК відомо тільки в найбільш архаїчних похованнях (Литвиненко 1997; 1999). Відомо знахідку пелюстковидного бісеру в похованні ранньої ДДБК (Ребриков-ка II 1/7; Прокофьев 2004, с. 282, рис. 27: 8). Цей тип прикраси є етнографічним маркером ранньололинської культури (Мимоход 2014а), але одинична знахідка є в похованні ВДБК (рис. 12: 25), що також є підставою для синхронізації ранніх етапів волго-донських та дніп-

ро-донських бабинських старожитностей, так само як і двурожкові намиста (рис. 12: 26).

Другий етап ВДБК є синхронним розвиненому етапу ДДБК. Надійною основою для синхронізації служить наявність в матеріалах цих культур кільцевих пряжок з бортиком типу 2 (рис. 12: 27—29).

Пряма синхронізація ВДБК і дніпро-прутської бабинської культури встановлюється також через таку показову категорію інвентарю як кістяні пряжки. У ДПБК відсутні найбільш архаїчні кільцеподібні вироби, які відомо в ранніх похованнях ДДБК і ВДБК (рис. 12: 16—21). У зв'язку з цим, слід констатувати, що нижні межі цих синхронних культур є давні-

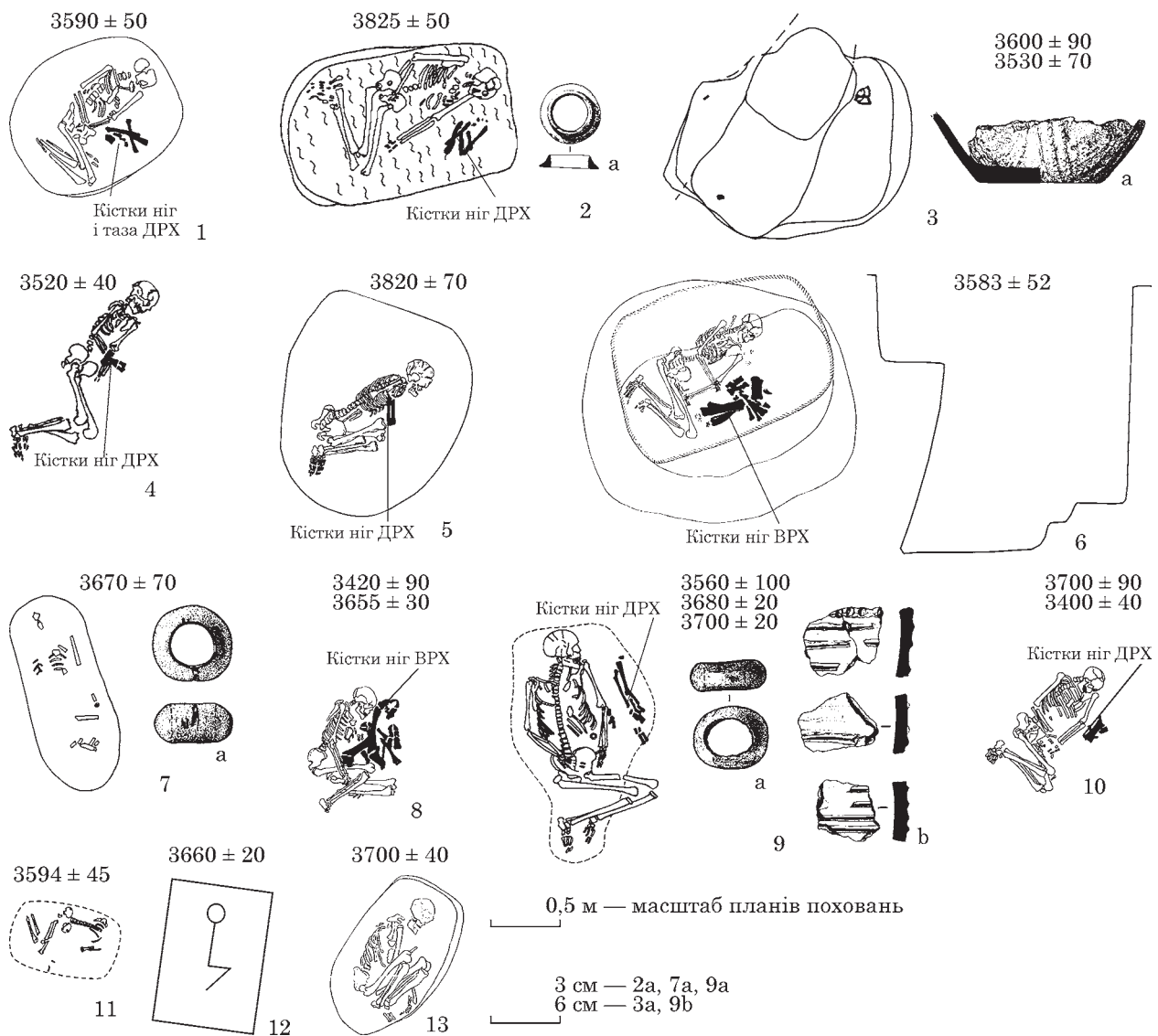


Рис. 14. Поховання ВДБК з радіовуглецевими датами ВР: 1 — Ліньово 8/2; 2 — Ліньово 6/6; 3 — Паницьке 6 4/3; 4 — Грачювка I 1/1; 5 — Грачювка II 10/1; 6 — Утьювка V 4/1; 7 — Євстратовський II 2/3; 8 — Калиновський I 1/4; 9 — Євстратовський II 4/3; 10 — Скворцовка 5/3; 11 — Красносамарський IV 3/10; 12 — Николаевка III 3/4; 13 — Николаевка III 5/1

шими, ніж початок існування ДПБК. У свою чергу, пряжки типу 2 (за Р. О. Литвиненком), що є характерними для розвинених культур Дніпро-Донського і Волго-Донського Бабине (рис. 12: 27—29), присутні в матеріалах ДПБК. Це свідчить про те, що другий етап ВДБК є синхронним початковому етапу ДПБК за періодизацією Р. О. Литвиненка (2009а, рис. 159).

Для встановлення прямої синхронізації нижніх рубежів ВДБК і лолинської культури на рівні категорій речей є тільки один, але дуже показовий комплекс. Йдеться про п. 2 к. 10 мог. Писаревка II. Це рідкісна для ВДБК обрядова група (ОГ III) з південним орієнтуванням скелета. В гарнітурі прикрас померлого тут присутній пелюстковидний бісер (рис. 12: 25), який, як уже зазначалося, є етнографічним маркером лолинської культури, де його серійно представлено в похованнях раннього етапу.

Є прямі підстави для синхронізації ВДБК і невинномиської культури¹. У матеріалах останньої присутня пряжка з бортиком типу 2 (Невинномиськ 3 7/19). Синхронізацію Волго-Донського Бабине з волго-уральською культурною групою (ВУКГ) можна проводити тільки через лолинські прив'язки.

Симптоматичним виглядає відсутність в комплексах ВДБК двудирчатих пряжок, вигнутих в перетині, які є характерними для пізньо-обабинської традиції та зрідка зустрічаються в покровських комплексах. Є такі пряжки і в невинномиській культурі. В Лоле їм за часом відповідають поясні підвіски типу Еліста-Калиновський, також вигнуті в перетині. Надій-

1. В цю культуру зараз об'єднано посткатакомбні пам'ятники Кубані та передгір'я Кавказа (колишня кубанська культурна група (Мимоход 2006).

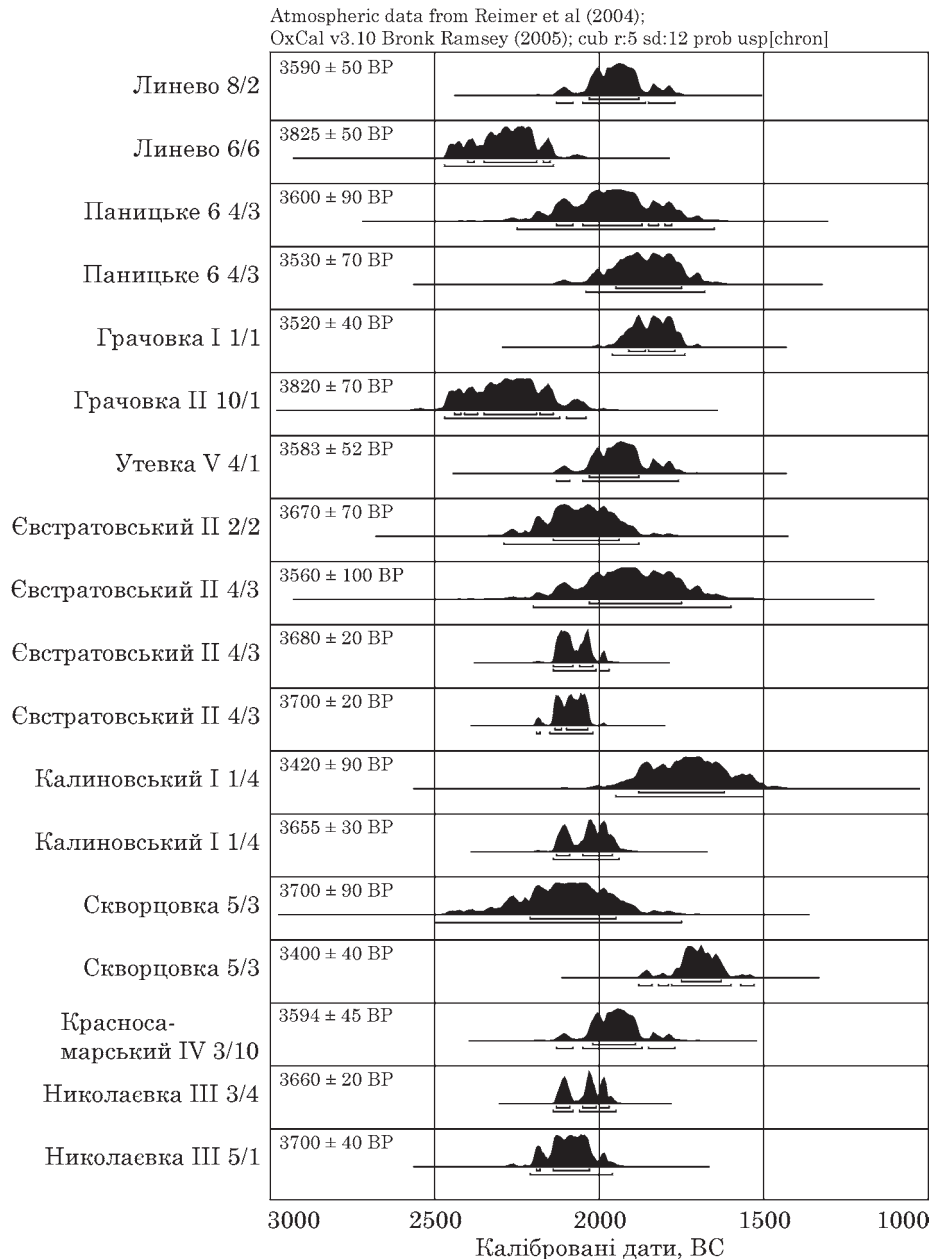


Рис. 15. Калібровані ¹⁴С дані ВДБК

но встановлене передування в курганах волго-донських бабинських поховань покровським і синхронність останніх пізньобабинській, пізньоололинській та пізньоневинномиській культурам, визначає верхню межу хронологічного діапазону ВДБК не пізніше розвинених періодів ДДБК і Лоли, тобто до початку формування блоку колісничних культурних утворень.

Таким чином, стикування періодизацій всіх посткатакомбних культурних утворень (рис. 13) показує, що посткатакомбний блок (ПКБ) має три фази розвитку: ранню (ПКБ I), розвинену (ПКБ II) та пізню (ПКБ III). Наявність трьох періодів враховує і детальнішу періодизацію ДДБК, яка складається з п'яти етапів (Литвиненко 2020, рис. 1). Таку детальну хронологічну градацію вдалося розробити, перш за все, завдяки наявності в Дніпро-Донському

Бабині численних випадків стратиграфії і великої кількості різноманітних пряжок. У ВДБК і в культурному колі Лола такої сприятливої ситуації немає, тому, коли ми говоримо про синхронізацію всіх культурних утворень ПКБ, краще оперувати трьома фазами. Це зробить зручним і стикування східноєвропейської хронології з іншим регіональними хронологічними системами.

Радіовуглецева хронологія. На сьогодні є 18 радіовуглецевих датувань ВДБК, з них більше третини складають AMS-дати (таблиця, рис. 1, 14). Всі вони показують високу ступінь збіжності (рис. 15). Підсумовування ¹⁴С даних (sum_probability OxCal v3.10) дає інтервал 2140 ВС (68,2 %) 1770 ВС (рис. 16). Причому, велика частина значень розташовується в інтервалі 2140—1870 ВС (60,7 %). Саме цей

Atmospheric data from Reimer et al (2004);
OxCal v3.10 Bronk Ramsey (2005); cub r:5 sd:12 prob usp[chron]

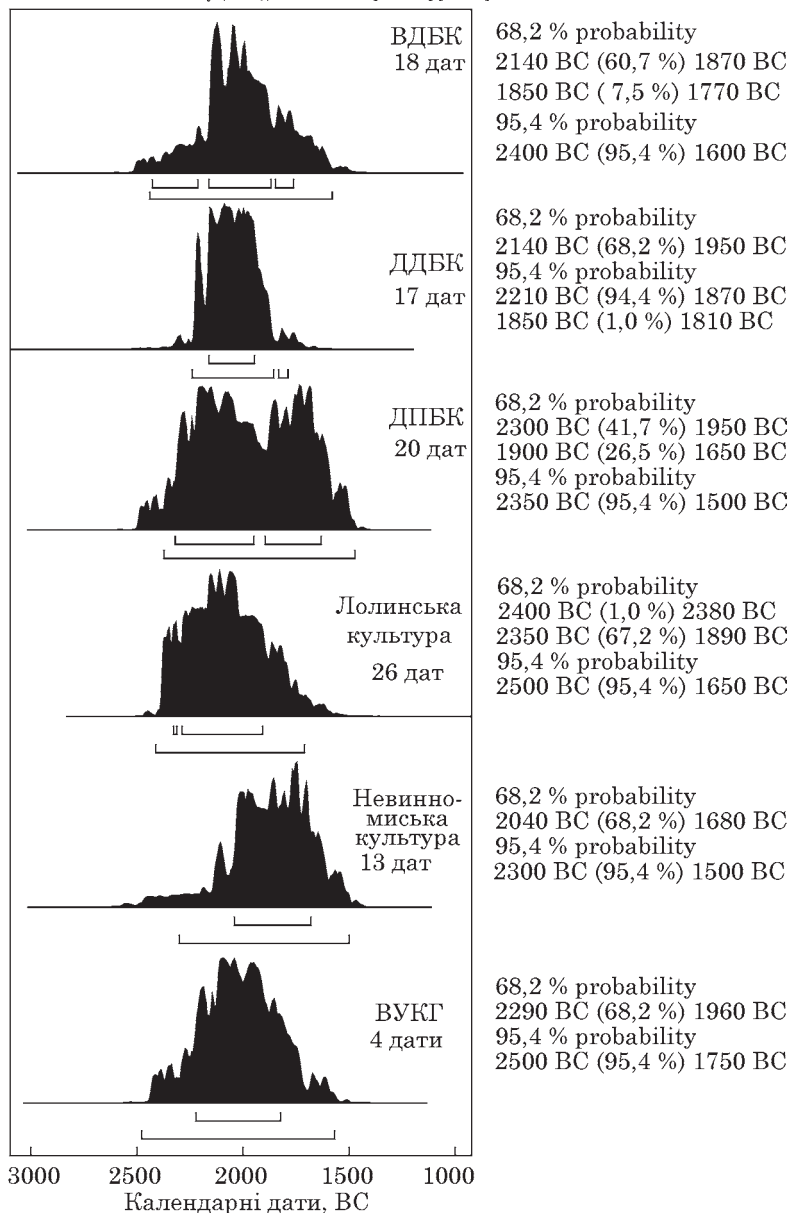


Рис. 16. Результати підсумовування (sum_probability) ^{14}C даних посткатакомбних культурних утворень

діапазон добре відповідає системі радіовуглецевої хронології ПКБ (99 дат), час існування якого укладається в ХХІІ—ХVІІІ ст. до н. е. (Мимоход 2010а; 2011; 2013а, с. 280—285). Інтервал ХХІІ—ХХ/ХІХ ст. до н. е., який дають радіовуглецеві дати поховань ВДБК відповідає відносній хронології культури. Вище вже було показано, що Волго-Донське Бабіне на відміну від ДДБК, ДПБК, лолінської та невинномиської культур не має етапу, відповідного фазі ПКБ ІІІ, який синхронний колісничному горизонту (рис. 13). Це час ХХ—ХVІІІ ст. до н. е. Радіовуглецеве датування ВДБК в межах ХХІІ—ХХ/ХІХ ст. до н. е. повністю відповідає її періодизації.

Якщо порівняти волго-донські бабінські ^{14}C дані з радіовуглецевими датами інших пост-

катакомбних культурних утворень, то отримуємо таку картину. Датування ВДБК в цілому відповідають датам ДДБК (рис. 16). Тут можна побачити протиріччя, тому що діапазон Дніпро-Донського Бабіне є довшим і включає фазу ПКБ ІІІ. Однак, наразі поки немає датувань для достовірно пізніх поховань ДДБК (Мимоход, Шишлина, Хоммель 2020, с. 106)¹. Така ж ситуація складається і з Лолой, де датування для достовірно пізніх поховань одиничні. У ДПБК та невинномиської культури пізня фаза знаходить відображення в радіовуглецевих датах. В цьому відношенні примітна ситуація з ВУКГ. Як і ВДБК, волго-уральська група припинила своє існування на фазі ПКБ ІІ (рис. 13), а, відповідно, фаза ПКБ ІІІ також не знайшла відображення в її ^{14}C даних (рис. 16). Втім, дати ВУКГ поки одиничні, тому це спостереження не варто абсолютизувати.

Таким чином, ВДБК датується фіналом середнього бронзового віку і є невід'ємною частиною посткатакомбного світу і східною частиною культурного кола Бабіне. У своєму розвитку культура пройшла два етапи, які відповідають фазам ПКБ І і ІІ східноєвропейської хронології. Опинившись в осередку формування колісничних культур, ВДБК разом з ВУКГ виявилася втягнутою в культурогенез початку пізньої бронзи, наслідком чого стала відсутність їх пам'яток на фазі ПКБ ІІІ. Серія радіовуглецевих дат свідчить про те, що час існування волго-донської бабінської культури знаходиться в діапазоні ХХІІ—ХХ cal. BC.

1. У цій статті, присвяченій радіовуглецевої хронології ДДБК, я допустив прикру помилку. На рис. 2 замість комплексу Хомуш-Оба 2/8, дати якого на ньому вказані вірно (Мимоход, Шишлина, Хоммель 2020, рис. 2: 8), розміщений комплекс Юдинский ІІІ 2/7. Плутанина вийшла через мою неувважність, викликану тим, що в обох похованнях були знайдені кістяні конуси (вовчки-дзиги; Панковський 2012).

ЛІТЕРАТУРА

- Васильев, И. Б., Кузнецов, П. Ф., Семенова, А. П. 1994. *Потаповский курганный могильник индоиранских племен на Волге*. Самара: СамГУ.
- Качалова, Н. К. 2000. Полтавкинская проблема и «катакомбная эйфория». В: Горбунова, Н. Г. (ред.). *Судьба ученого. К 100-летию со дня рождения Бориса Александровича Латынина*. Санкт-Петербург, с. 206-223.
- Кияшко, А. В. 2002. *Культурогенез на востоке катакомбного мира*. Волгоград: ВолГУ.
- Кияшко, А. В. 2003. Погребения пришлых культур развитой и финальной средней бронзы в курганах Волго-Донского междуречья. *Нижевольтжский археологический вестник*, 6, с. 26-36.
- Ковалюх, Н. Н., Мимоход, Р. А. 2007. Новые радиоуглеродные даты посткатакомбных погребений Нижнего Поволжья и степного Предкавказья. В: *Проблемы археологии Нижнего Поволжья. II Международная Нижевольтжская археологическая конференция*. Волгоград, с. 35-39.
- Корневский, С. Н., Мимоход, Р. А. 2011. *Курганы позднего периода среднего бронзового века у станицы Архонская в Северной Осетии*. Москва: ИА РАН.
- Кузнецов, П. Ф., Мочалов, О. Д., Хохлов, А. А., Энтони, Д. У. 2018. *Грачевские курганы. Археология, антропология, геномный анализ*. Самара: СГСПУ.
- Литвиненко, Р. А. 1997. Об инвентарном комплексе древнейших погребений культуры многоваликовой керамики (КМК). В: *Доба бронзи Доно-Донецького польовоу археологічного семінару*. Київ; Вороніж; Перевальськ, с. 29-33.
- Литвиненко, Р. А. 1999. Об одном типе посуды культуры многоваликовой керамики (КМК). В: *Матеріали археологічної конференції «Етнічна історія та культура населення степу та лісостепу Євразії (від кам'яного віку по ранне середньовіччя)»*. Дніпропетровськ, с. 83-86.
- Литвиненко, Р. А. 2004. Восточная периферия бабинского очага культурогенеза. В: *Проблемы археологии Нижнего Поволжья. I Международная Нижевольтжская археологическая конференция*. Волгоград, с. 102-108.
- Литвиненко, Р. О. 2009а. *Культурне коло Бабино (по матеріалам поховальних пам'яток)*. Автореферат дисертації д. і. н. ІА НАН України.
- Литвиненко, Р. О. 2009б. *Культурне коло Бабино (по матеріалам поховальних пам'яток)*. Дисертація д. і. н. ІА НАН України.
- Литвиненко, Р. О. 2010. До витоків архітектури довгих могил Надчорномор'я. *Донецький археологічний збірник*, 13—14, с. 30-66.
- Литвиненко, Р. А. 2011. Культурний круг Бабино: називання, таксономія, структура. *Краткие сообщения Института археологии*, 223, с. 108-123.
- Литвиненко, Р. О. 2011а. Обряд вторинного поховання в культурах бабинського кола. *Донецький археологічний збірник*, 15, с. 7-35.
- Литвиненко, Р. О. 2012. Бабинське-криволуцьке порубіжжя. *Донецький археологічний збірник*, 16, с. 47-76.
- Литвиненко, Р. О. 2016. Пізній етап Дніпро-Донської бабинської культури. *Донецький археологічний збірник*, 20, с. 7-43.
- Литвиненко, Р. А. 2019. Война в посткатакомбном мире. *Stratum plus*, 2, с. 313-382.
- Литвиненко, Р. А. 2020. Посткатакомбная эпоха Восточной Европы: миграции или военные походы. *Stratum plus*, 2, с. 333-357.
- Малов, Н. М., Филиппченко, В. В. 1995. Памятники катакомбной культуры Нижнего Поволжья. *Археологические вести*, 4, с. 52-61.
- Мельник, В. И. 1984. Памятники эпохи средней бронзы степного Поволжья и проблема их связи с восточными культурами. В: Мерперт, Н. Я. (ред.). *Бронзовый век Урало-Иртышского междуречья*. Челябинск, с. 23-27.
- Мимоход, Р. А. 2004. Погребения финала средней бронзы Нижнего Поволжья. В: *Проблемы археологии Нижнего Поволжья. I Международная Нижевольтжская археологическая конференция*. Волгоград, с. 108-114.
- Мимоход, Р. А. 2005. Блок посткатакомбных культурных образований (постановка проблемы). В: Отрошенко, В. В. (ред.). *Проблеми дослідження пам'яток археології Східної України*. Луганськ, с. 70-74.
- Мимоход, Р. А. 2006. Погребения финала средней бронзы бассейна р. Кубань. В: *Первая абхазская международная археологическая конференция. Древние культуры Кавказского Причерноморья. Материалы конференции*. Сухум, с. 249-253.
- Мимоход, Р. А. 2007. Кости животных в лолинских погребениях как культурно-хронологический индикатор. *Матеріали та дослідження з археології Східної України*, 7, с. 118-127.
- Мимоход, Р. А. 2010. Хронология криволукской культурной группы. В: *XVIII Уральское археологическое совещание*. Уфа, с. 158-160.
- Мимоход, Р. А. 2010а. Радиоуглеродная хронология блока посткатакомбных культурных образований. *Матеріали та дослідження з археології Східної України*, 10, с. 32-55.
- Мимоход, Р. А. 2011. Радиоуглеродная хронология блока посткатакомбных культурных образований. *Краткие сообщения Института археологии*, 225, с. 28-53.
- Мимоход, Р. А., 2013а. Посткатакомбный период в Нижнем Поволжье: содержание и дефиниции. *Археология восточно-европейской степи*, 6, с. 167-179.
- Мимоход, Р. А. 2013б. *Лолинская культура. Северо-западный Прикаспий на рубеже среднего и позднего периодов бронзового века*. Материалы охранных археологических исследований, 16. Москва: ИА РАН.
- Мимоход, Р. А. 2014а. Посткатакомбный период в Нижнем Поволжье: от криволукской культурной группы к волго-донской бабинской культуре. *Краткие сообщения Института археологии*, 232, с. 100-119.
- Мимоход, Р. А. 2014б. Лепестковидные бусы финала средней бронзы как культурно-хронологический индикатор. *Краткие сообщения Института археологии*, 233, с. 18-33.
- Мимоход, Р. А. 2020. Керамический комплекс волго-донской бабинской культуры: проблемы идентификации и культурной специфики. *Краткие сообщения Института археологии*, 259, с. 148-163.
- Мимоход, Р. О. 2019, в друці. Кістки тварин в волго-донських бабинських похованнях як культурно-хронологічні індикатори та маркери господарчої моделі. *Донецький археологічний збірник*, 22.
- Мимоход, Р. А., Загородняя, О. Н. 2020. Свидетельства ранений и убийств в посткатакомбном мире (XXII—XVIII вв. до н. э.). В: *Маргулановские чтения — 2020: материалы международной научно-практической конференции «Великая Степь в свете археологических и междисциплинарных исследований» (г. Алматы, 17—18 сентября 2020 г.)*. 1. Алматы, с. 137-151.

Мимоход, Р. А., Шишлина, Н. И., Хоммель, П. 2020. ¹⁴C данные кургана 1 мог. Пологи и радиоуглеродная хронология днепро-донской бабинской культуры. В: Отрощенко, В. В., Тоцев, Г. М. (ред.). *Пологієвський посах (досвід міждисциплінарного вивчення)*. Київ; Запоріжжя: Друкарський двір Олега Федорова, с. 103-113.

Моргунова, Н. Л., Гольева, А. А., Дегтярева, А. Д., Евгеньев, А. А., Купцова, Л. В., Салугина, Н. П., Хохлова, О. С., Хохлов, А. А. 2010. *Скворцовский курганный могильник*. Оренбург: ОГПУ.

Отрощенко, В. В. 1990а. Катакомбная общность — срубная общность: возможность контакта. В: *Проблемы изучения катакомбной культурно-исторической общности*. Запорожье, с. 76-78.

Отрощенко, В. В. 1990b. О возможности участия полтавских и катакомбных племен в сложении срубной культуры. *Советская археология*, 1, с. 107-112.

Отрощенко, В. В. 1998. Феномен кістяних пряжок. В: Тоцев, Г. Н. (ред.). *Проблемы изучения катакомбной культурно-исторической общности (ККИО) и культурно-исторической общности многоваликовой керамики (КИОМК)*. Запорожье, с. 113-117.

Отрощенко, В. В. 2000. До питання про стратиграфію поховань культури багатоваликової кераміки (КБК) та покровської зрубної культури (ПЗК). В: Кръжицкий, С. Д. (ред.). *Археология и древняя архитектура Левобережной Украины и смежных территорий*. Донецк, с. 79-81.

Отрощенко, В. В. 2001а. *Проблеми періодизації культур середньої та пізньої бронзи півдня Східної Європи (культурно-стратиграфічні зіставлення)*. Київ: ІА НАН України.

Отрощенко, В. В. 2001b. К попыткам ревизии культурно-хронологической схемы В. А. Городцова. В: *Бронзовый век Восточной Европы: характеристика культур, хронология и периодизация. Материалы международной научной конференции «К столетию периодизации В. А. Городцова бронзового века южной половины Восточной Европы» 23—28 апреля 2001 г.* Самара, с. 39-42.

Отрощенко, В. В. 2014. Щодо перехідного періода від середнього до пізнього бронзового віку. *Старожитності степового Причорномор'я і Криму*, XVII, с. 7-14.

Отрощенко, В. В. 2019. Антропоморфні шаманські пряжки перехідного періоду від середньої до пізньої бронзи. *Археологія*, 4, с. 8-15.

Панковський, В. Б. 2012. Лолієнсько-бабинська дзига. *Донецький археологічний збірник*, 16, с. 77-99.

Прокофьев, Р. В. 2004. Курганы с камнем на правобережье Северского Донца. *Историко-археологические исследования в Азове и на Нижнем Дону*, 20, с. 240-326.

Пятых, Г. Г. 2000. К проблеме основ, механизмов и факторов сложения срубной культуры. *Российская археология*, 4, с. 11-25.

Трифонов, В. А. 2001. Поправки к абсолютной хронологии культур эпохи энеолита-средней бронзы Кавказа, степной и лесостепной зон Восточной Европы (по данным радиоуглеродного датирования). В: *Бронзовый век Восточной Европы: характеристика культур, хронология и периодизация. Материалы международной научной конференции «К столетию периодизации В. А. Городцова бронзового века Южной половины Европы» 23—28 апреля 2001 г.* Самара, с. 71-82.

Черных, Е. Н., Орловская, Л. Б. 2004. Радиоуглеродная хронология катакомбной культурно-исторической общности (средний бронзовый век). *Российская археология*, 2, с. 15-29.

Шарафутдинова, Э. С. 1995. Тенденции развития посуды в культуре многоваликовой керамики (КМК). В: Васильев, И. Б. (ред.). *Древние индоиранские культуры Волго-Уралья (II тыс. до н. э.)*. Самара, с. 124-140.

Шарафутдинова, Э. С. 2001. К вопросу о погребальных памятниках конца эпохи средней бронзы в Нижнем Поволжье. В: *Бронзовый век Восточной Европы: характеристика культур, хронология и периодизация. Материалы международной научной конференции «К столетию периодизации В. А. Городцова бронзового века южной половины Восточной Европы» 23—28 апреля 2001 г.* Самара, с. 148-153.

Anthony, D., Brown, D., Brown, E., Goodman, A., Khokhlov, A., Kosintsev, P., Kuznetsov, P., Mochalov, O., Murphy, E., Peterson, D., Pike-Tay, A., Popova, L., Rosen, A., Russel, N., Weisskopf, A. 2005. The Samara Valley Project. Late Bronze Age Economy and Ritual in the Russian Steppes. *Eurasia Antiqua*, 1, p. 395-417.

REFERENCES

Vasilev, I. B., Kuznetsov, P. F., Semenova, A. P. 1994. *Potapovskii kurgannii mogilnik indoiranskikh plemen na Volge*. Samara: SamGU.

Kachalova, N. K. 2000. Poltavkinskaia problema i «katakombnaia eiforija». In: Gorbunova, N. G. (ed.). *Sudba uchennogo. K 100-letiiu so dnia rozhdeniia Borisa Aleksandrovicha Latynina*. Sankt-Peterburg, s. 206-223.

Kiiashko, A. V. 2002. *Kulturogenез na vostoке katakombnogo mira*. Volgograd: VolGU.

Kiiashko, A. V. 2003. Pogrebeniia prishlykh kultur razvitoi i finalnoi srednei bronzy v kurganakh Volgo-Donskogo mezhdurechia. *Nizhnevolzhskii arkhеologicheskii vestnik*, 6, s. 26-36.

Kovaliukh, N. N., Mimokhod, R. A. 2007. Novye radiouglerodnye daty postkatakombnykh pogrebenii Nizhnego Povolzhia i stepnogo Predkavkazia. In: *Problemy arkhеologii Nizhnego Povolzhia. II Mezhdunarodnaia Nizhnevolzhskaia arkhеologicheskaiа konferentsiа*. Volgograd, s. 35-39.

Korenevskii, S. N., Mimokhod, R. A. 2011. *Kurgany pozdnego perioda srednego bronзового veka u stanitsy Arkhonskaia v Severnoi Osetii*. Moskva: IA RAN.

Kuznetsov, P. F., Mochalov, O. D., Khokhlov, A. A., Entoni, D. U. 2018. *Grachevskie kurgany. Arkhеologiа, antropologiа, genomnyi analiz*. Samara: SGSPU.

Litvinenko, R. A. 1997. Ob inventarnom komplekse drevneishikh pogrebenii kultury mnogovalikovoі keramiki (KMK). In: *Doba bronzy Dono-Donetskoho rehionu (Materiyaly 3-ho Ukrainko-Rosiiskoho polovoho arkhеologichnogo seminaru)*. Kyiv; Voronizh; Perevalsk, s. 29-33.

Litvinenko, R. A. 1999. Ob odnom tipe posudy kultury mnogovalikovoі keramiki (KMK). In: *Materiyaly arkhеologichnoi konferentsii «Etnichna istoriа ta kultura naseleenniа stepu ta lisostepu Yevrazii (vid kam'ianoho viku po rannie serednovichchia)»*. Dnipropetrovsk, s. 83-86.

Litvinenko, R. A. 2004. Vostochnaia periferiia babinskogo ochaga kulturogenезa. In: *Problemy arkhеologii Nizhnego Povolzhia. I Mezhdunarodnaia Nizhnevolzhskaia arkhеologicheskaiа konferentsiа*. Volgograd, s. 102-108.

Lytvynenko, R. O. 2009a. *Kulturne kolo Babyno (po materialam pokhvalnykh pam'iatok)*. Avtoreferat dysertatsii d. i. n. IA NAN Ukrainy.

Lytvynenko, R. O. 2009b. *Kulturne kolo Babyno (po materialam pokhvalnykh pam'iatok)*. Dysertatsiа d. i. n. IA NAN Ukrainy.

Lytvynenko, R. O. 2010. Do vyotokiv arkhitektury dovhykh mohyl Nadchornomor'ia. *Donetskyyi arkhеologichnyi zbirnyk*, 13—14, s. 30-66.

- Litvinenko, R. A. 2011. Kulturnyi krug Babino: nazvanie, taksonomiia, struktura. *Kratkie soobshcheniia Instituta arkheologii*, 223, s. 108-123.
- Lytvynenko, R. O. 2011a. Obriad vtorynnoho pokhovania v kulturakh bablynskoho kola. *Donetskyi arkheolohichnyi zbirnyk*, 15, s. 7-35.
- Lytvynenko, R. O. 2012. Babynske-kryvolutske porubizhzhia. *Donetskyi arkheolohichnyi zbirnyk*, 16, s. 47-76.
- Lytvynenko, R. O. 2016. Piznii etap Dnipro-Donskoi bablynskoi kultury. *Donetskyi arkheolohichnyi zbirnyk*, 20, s. 7-43.
- Litvinenko, R. A. 2019. Voina v postkatakombnom mire. *Stratum plus*, 2, s. 313-382.
- Litvinenko, R. A. 2020. Postkatakombnaia epokha Vostochnoi Evropy: migratsii ili voennye pokhody. *Stratum plus*, 2, s. 333-357.
- Malov, N. M., Filipchenko, V. V. 1995. Pamiatniki katakombnoi kultury Nizhnego Povolzhia. *Arkheologicheskie vesti*, 4, s. 52-61.
- Melnik, V. I. 1984. Pamiatniki epokhi srednei bronzy stepnogo Povolzhia i problema ikh svyazi s vostochnymi kulturami. In: Merpert, N. Ia. (ed.). *Bronzovyi vek Uralo-Irtyshskogo mezhdurech'ia*. Cheliabinsk, s. 23-27.
- Mimokhod, R. A. 2004. Pogrebeniia finala srednei bronzy Nizhnego Povolzhia. In: *Problemy arkheologii Nizhnego Povolzhia. I Mezhdunarodnaia Nizhnevolzhskaia arkheologicheskaia konferentsiia*. Volgograd, s. 108-114.
- Mimokhod, R. A. 2005. Blok postkatakombnykh kulturnykh obrazovani (postanovka problemy). In: Otroshchenko, V. V. (ed.). *Problemy doslidzhennia pam'iatok arkheolohii Skhidnoi Ukrainy*. Luhansk, s. 70-74.
- Mimokhod, R. A. 2006. Pogrebeniia finala srednei bronzy basseina r. Kuban. In: *Pervaia abkhazskaia mezhdunarodnaia arkheologicheskaia konferentsiia. Drevnie kultury Kavkazskogo Prichernomoria. Materialy konferentsii*. Sukhum, s. 249-253.
- Mimokhod, R. A. 2007. Kosti zhivotnykh v lolinskikh pogrebeniakh kak kulturno-khronologicheskii indikator. *Materialy ta doslidzhennia z arkheolohii Chhidnoi Ukrainy*, 7, s. 118-127.
- Mimokhod, R. A. 2010. Khronologii krivolukskoi kulturnoi grupy. In: *XVIII Uralskoe arkheologicheskoe soveshchanie*. Ufa, s. 158-160.
- Mimokhod, R. A. 2010a. Radiouglerodnaia khronologii bloka postkatakombnykh kulturnykh obrazovani. *Materialy ta doslidzhennia z arkheolohii Chhidnoi Ukrainy*, 10, s. 32-55.
- Mimokhod, R. A. 2011. Radiouglerodnaia khronologii bloka postkatakombnykh kulturnykh obrazovani. *Kratkie soobshcheniia Instituta arkheologii*, 225, s. 28-53.
- Mimokhod, R. A., 2013a. Postkatakombnyi period v Nizhnem Povolzhe: sodержanie i definitsii. *Arkheologiiia vostochno-evropeiskoi stepi*, 6, s. 167-179.
- Mimokhod, R. A. 2013b. *Lolinskaia kultura. Severo-zapadni Prikaspii na rubezhe srednego i pozdnego periodov bronzovogo veka*. Materialy okhrannykh arkheologicheskikh issledovani, 16. Moskva: IA RAN.
- Mimokhod, R. A. 2014a. Postkatakombnyi period v Nizhnem Povolzhe: ot krivolukskoi kulturnoi grupy k volgo-donskoi babinskoi kulture. *Kratkie soobshcheniia Instituta arkheologii*, 232, s. 100-119.
- Mimokhod, R. A. 2014b. Lepestkovidnye busy finala srednei bronzy kak kulturno-khronologicheskii indikator. *Kratkie soobshcheniia Instituta arkheologii*, 233, s. 18-33.
- Mimokhod, R. A. 2020. Keramicheskii kompleks volgo-donskoi babinskoi kultury: problemy identifikatsii i kulturnoi spetsifiki. *Kratkie soobshcheniia Instituta arkheologii*, 259, s. 148-163.
- Mymokhod, R. O. 2019, v drutsi. Kistky tvaryn v volho-donskykh bablynskykh pokhovanniakh yak kulturno-khronolohichni indykatory ta markery hospodarchoi modeli. *Donetskyi arkheolohichnyi zbirnyk*, 22.
- Mimokhod, R. A., Zagorodniaia, O. N. 2020. Svidetelstva ranenii i ubistv v postkatakombnom mire (XXII—XVIII vv. do n. e.). In: *Margulanovskie chteniia — 2020: materialy mezhdunarodnoi nauchno-prakticheskoi konferentsii «Velikaia Step v svete arkheologicheskikh i mezhdistsyplinarnykh issledovani» (g. Almaty, 17—18 sentiabria 2020 g.)*. 1. Almaty, s. 137-151.
- Mimokhod, R. A., Shishlina, N. I., Khommel, P. 2020. 14S dannye kurgana 1 mog. Pologi i radiouglerodnaia khronologii dnepro-donskoi babinskoi kultury. In: Otroshchenko, V. V., Toshchev, G. M. (eds.). *Polohivskiy posokh (dosvid mizhdystyplinarnoho vyuchennia)*. Kyiv; Zaporizhzhia: Drukarskyi dvir Oleha Fedorova, s. 103-113.
- Morgunova, N. L., Goleva, A. A., Degtiareva, A. D., Evgenov, A. A., Kuptsova, L. V., Salugina, N. P., Khokhlova, O. S., Khokhlov, A. A. 2010. *Skvortsovskii kurgannyi mogilnik*. Orenburg: OGPU.
- Otroshchenko, V. V. 1990a. Katakombnaia obshchnost — srubnaia obshchnost: vozmozhnost kontakta. In: *Problemy izucheniia katakombnoi kulturno-istoricheskoi obshchnosti*. Zaporozhe, s. 76-78.
- Otroshchenko, V. V. 1990b. O vozmozhnosti uchastiia poltavkinskikh i katakombnykh plemen v slozhenii srubnoi kultury. *Sovetskaia arkheologiiia*, 1, s. 107-112.
- Otroshchenko, V. V. 1998. Fenomen kistianikh priazhok. In: Toshchev, G. N. (ed.). *Problemy izucheniia katakombnoi kulturno-istoricheskoi obshchnosti (KKIO) i kulturno-istoricheskoi obshchnosti mnogovalikovoii keramiki (KIOMK)*. Zaporozhe, s. 113-117.
- Otroshchenko, V. V. 2000. Do pytannia pro stratyografiu pokhovan kultury bahatovalykovoii keramiki (KBK) ta pokrovskoi zrubnoi kultury (PZK). In: Kryzhickiy, S. D. (ed.). *Arkheolohiia y drevniia arkhytektura Levoberezhnoi Ukrainy y smezhnykh territoriy*. Donetsk, s. 79-81.
- Otroshchenko, V. V. 2001a. *Problemy periodyzatsii kultur srednoi ta piznoi bronzy pivdnia Chhidnoi Evropy (kulturno-stratygrafichni zistavlennia)*. Kyiv: IA NAN Ukrainy.
- Otroshchenko, V. V. 2001b. K popytkam revizii kulturno-khronologicheskoi skhemy V. A. Gorodtsova. In: *Bronzovyi vek Vostochnoi Evropy: kharakteristika kultur, khronologiiia i periodizatsiia. Materialy mezhdunarodnoi nauchnoi konferentsii «K stoletiiu periodyzatsii V. A. Gorodtsova bronzovogo veka iuzhnoi poloviny Vostochnoi Evropy» 23—28 aprilia 2001 g.* Samara, s. 39-42.
- Otroshchenko, V. V. 2014. Shchodo perekhidnogo perioda vid serednogo do piznogo bronzovogo viku. *Starozhytnosti stepovoho Prychornomor'ia i Krymu*, XVII, s. 7-14.
- Otroshchenko, V. V. 2019. Antropozoomorfni shamanski priazhky perekhidnogo periodu vid serednoi do piznoi bronzy. *Arkheolohiia*, 4, s. 8-15.
- Pankovskiy, V. B. 2012. Lolinsko-babynska dzyha. *Donetskyi arkheolohichnyi zbirnyk*, 16, s. 77-99.
- Prokofev, R. V. 2004. Kurgany s kamnem na pravoberezhe Severskogo Donsa. *Istoriko-arkheologicheskie issledovaniia v Azove i na Nizhnem Donu*, 20, s. 240-326.
- Piatykh, G. G. 2000. K probleme osnov, mekhanizmov i faktorov slozheniia srubnoi kultury. *Rossiiskaia arkheologiiia*, 4, s. 11-25.
- Trifonov, V. A. 2001. Popravki k absolutnoi khronologii kultur epokhi eneolita-srednei bronzy Kavkaza, stepnoi i le-sostepnoi zon Vostochnoi Evropy (po dannym radiouglerodnogo datirovaniia). In: *Bronzovyi vek Vostochnoi Evropy: kharakteristika kultur, khronologiiia i periodizatsiia. Materialy mezhdunarodnoi nauchnoi konferentsii «K stoletiiu periodyzatsii V. A. Gorodtsova bronzovogo veka iuzhnoi poloviny Evropy» 23—28 aprilia 2001 g.* Samara, s. 71-82.
- Chernykh, E. N., Orlovskaya, L. B. 2004. Radiouglerodnaia khronologiiia katakombnoi kulturno-istoricheskoi obshchnosti (srednii bronzovyi vek). *Rossiiskaia arkheologiiia*, 2, s. 15-29.
- Sharafutdinova, E. S. 1995. Tendentsii razvitiia posudy v kulture mnogovalikovoii keramiki (KMK). In: Vasil'ev, I. B. (ed.). *Drevnie indoiranskii kultury Volgo-Uralia (II tys. do n. e.)*. Samara, s. 124-140.
- Sharafutdinova, E. S. 2001. K voprosu o pogrebalnykh pamiatnikakh kontsa epokhi srednei bronzy v Nizhnem Povolzhe. In: *Bronzovyi vek Vostochnoi Evropy: kharakteristika kultur, khronologiiia i periodizatsiia. Materialy mezhdunarodnoi nauchnoi konferentsii «K stoletiiu periodyzatsii V. A. Gorodtsova bronzovogo veka iuzhnoi poloviny Vostochnoi Evropy» 23—28 aprilia 2001 g.* Samara, s. 148-153.
- Anthony, D., Brown, D., Brown, E., Goodman, A., Khokhlov, A., Kosintsev, P., Kuznetsov, P., Mochalov, O., Murphy, E., Peterson, D., Pike-Tay, A., Popova, L., Rosen, A., Russel, N., Weisskopf, A. 2005. The Samara Valley Project. Late Bronze Age Economy and Ritual in the Russian Steppes. *Eurasia Antiqua*, 1, p. 395-417.

R. O. Mymokhod

CHRONOLOGY AND PERIODIZATION OF THE VOLGA-DON BABYNE CULTURE

The article is devoted to establishing the chronology and periodization of the Volga-Don Babyne culture, which is the eastern part of the Babyne cultural circle. VDBC has changed from a «Krivaya Luka cultural group» to a full-fledged culture. An important contribution to this process was made by V. V. Otroshchenko. The basis for establishing the chronology and development of the periodization of VDBC are stratigraphic data, the presence of narrowly dated categories of inventory and a series of radiocarbon dating. Stratigraphic data show that the burials of the VDBC in the mounds follow the catacomb and Poltavka mounds and are covered by the tombs of the beginning of the Late Bronze Age. This fact allows us to date it to the end of the Middle Bronze Age. The sequence of cultures in the Lower Volga region is catacomb / Poltavka — VDBC — chariot cultures. There is a series of stratigraphic connections between the burials of post-catacomb cultural formations, where Babyne burials overlap the Lola ones and vice versa. This also confirms the dating of the VDBC within the post-catacomb horizon. Due to the presence of narrowly dated categories of inventory in the VDBC inventory complex (buckles, a bar with

two constrictions, crates, set-arrow-makers, petal and horn beads, a bronze cap of Caucasian origin, etc.) it is possible to develop a two-stage periodization of the culture. Most of the diagnostic inventory belongs to the early stage. Two periods of VDBC correspond to two phases (early and advanced) of the post-catacomb block development. VDBC can be synchronized with the first and second stages of the Lola culture and DDBC, as well as with the first stage of the DPBC. The VDBC radiocarbon database contains 18 dates, of which 7 are AMS dates. All of them show a good degree of convergence, which makes it possible to date the culture of the XXII—XX centuries BC. Comparison of this series with ¹⁴C data from the other Babyne cultures and the Lola cultural circle confirms the established synchronization lines.

Keywords: Volgo-Don Babyne culture, chronology, periodization, radiocarbon dates.

Одержано 5.11.2020

МИМОХОД Роман Олексійович, кандидат історичних наук, старший науковий співробітник, Інститут археології Російської академії наук, Москва, Росія.

МУМОКХОД Roman, PhD, Senior Researcher, the Institute of Archaeology of the Russian Academy of Sciences, Moscow, Russia.

ORCID: 0000-0002-4584-4747,
e-mail: mimokhod@gmail.com.