

В. В. Колода, А. В. Скиба

МИРНОДОЛИНСЬКИЙ СКАРБ КОВАЛЯ-ЮВЕЛІРА ІЗ ХАРКІВЩИНИ

У статті проаналізовано речовий комплекс виявлений в Харківській обл. поблизу раніше не відомого селища з матеріалами пеньківської та салтівської археологічних культур раннього середньовіччя. За речовим складом комплекс являє собою скарб коваля-ювеліра і датується серединою — другою половиною VII ст. Артефакти чорної металургії представлені ковальськими інструментами (ковадлом і парою молотків) та сировиною (ковальські криці, заготовки для виробів). Артефакти ювелірного виробництва представлені унікальною серією матриць для виготовлення прикрас поясного набору та бронзовою сировиною, серед якої особливу увагу привертають сильно зношені монети пізньоримського часу. Цей комплекс є не тільки черговим підтвердженням високої майстерності ранньосередньовічних ремісників Східної Європи, а й свідченням того, що в означений час коваль поєднував якісну роботу по створенню виробів з чорного металу, бронзоліварництво та ювелірну справу.

Ключові слова: раннє середньовіччя, пеньківська культура, ковальство, ювелірна справа, металлообробні інструменти, матриці.

Вступ. Наприкінці 2019 р. до Навчально-дослідної археологічної лабораторії Харківського національного педагогічного університету ім. Г. С. Сковороди був переданий комплекс предметів, виявлений за 2 км на південь від с. Мирна Долина Балаклійського р-ну Харківської обл. Набір предметів був випадково виявлений місцевими мешканцями в місцевості, яка має назву Ізюмська лука (рис. 1: 1). Природна ситуація на місці виявлення має наступні характеристики: практично вся місцевість вкрита лісом, болотами, лісовими заболоченими озерами, вирубками; велика кількість пагорбів (дюн?), інколи із

суцільного піску. На південному схилі одного з пагорбів, поблизу південно-східного краю видовженого лісового напівпересохлого озера, на місці слабо задернованої вирубки зібрані керамічні фрагменти, що свідчать про наявність тут ранньосередньовічного поселення з матеріалами пеньківської та салтівської археологічних культур (в загальних межах другої половини I тис. н. е.). Шурфування не проводилися, розміри пам'ятки визначені за територією розповсюдження підйомного матеріалу (лише керамічні фрагменти); вона становить приблизно 200 × 100 м (рис. 1: 2) ¹.

Набір отриманих артефактів був виявлений приблизно на 100 м на захід від ділянки селища на північному схилі зарослого сосною піщаного узвишся в 20 м від лісового видовженого озера з координатами (49°17'59,4"N; 37°01'53,3"E — wikimapia.org) ². Предмети, що складали комплекс ³, виявлений на площі ≈100 × 70 см двома компактними групами артефактів: залізні речі — на глибині

1. Заплановані на весну 2020 р. розвідки до місця виявлення пам'ятки та комплексу не вдалося здійснити з причин медичного карантину, але в подальшому вони будуть здійснені. Вся інформація — плани, мапи, JPS-навігація, фото місця та його опис, коментарі у вигляді додаткових запитань від одного з авторів статті — здійснено «авторами знахідки». Зазначимо їх готовність виїхати на місце знахідки з працівниками археологічної лабораторії, чому зараз перешкоджає карантин.
2. В 20 м вище від комплексу (на вершині пагорба) — перекопані залишки двох хат XVIII—XIX ст.); за 50 м від місця комплексу — окопи часів другої світової війни.
3. Усі речі зараз зберігаються в археологічній лабораторії ХНПУ ім. Г. С. Сковороди.

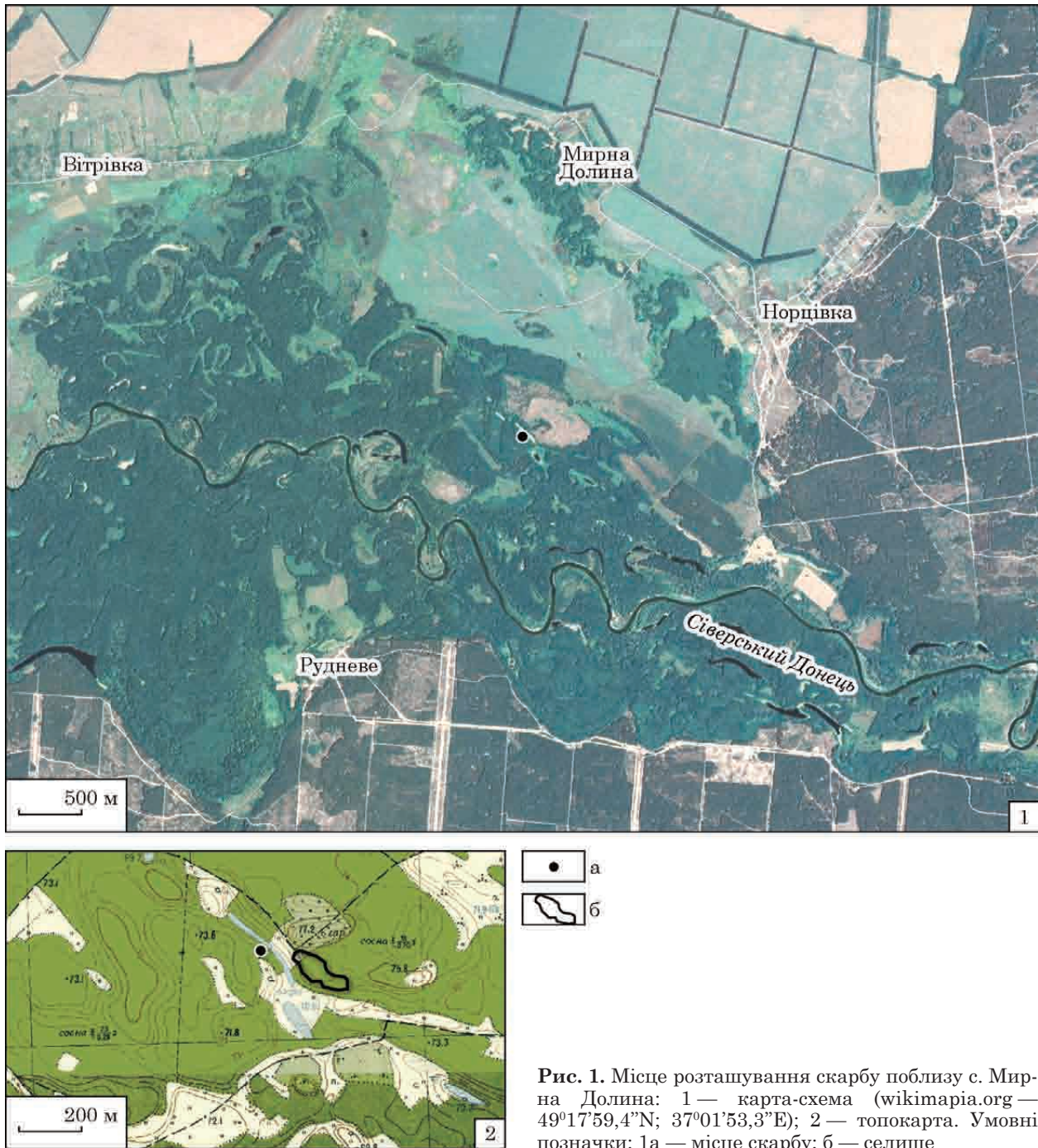


Рис. 1. Місце розташування скарбу поблизу с. Мирна Долина: 1 — карта-схема (wikimapia.org — 49°17'59,4"N; 37°01'53,3"E); 2 — топокарта. Умовні позначки: 1а — місце скарбу; б — селище

30—40 см (зверху — криці, під ними — інший залізний реманент); нижче, на глибині 60—70 см кольоровий метал (вище — уламки листового кольорового металу, нижче — матриці та пізньоримські монети. План і профіль ямі — не простежено (у викиді суцільний пісок, лише зверху — в районі криць — додатково простежувалась та іржа.

Переходимо до більш детального розгляду та аналізу знахідок.

Аналіз матеріалу. Комплекс предметів складався з двох груп артефактів, які пов'язані з певними напрямками професійної діяльності їх колишнього власника: ковальсь-

тво, а також бронзоліварництво та ювелірна справа¹.

Незначний за кількістю набір ковальських інструментів складався з ковадла та двох ударних інструментів — провущних молотків. Ковадло, що відноситься до переносного його різновиду, в робочому положенні закріплювалося в дерев'яну основу (рис. 2: 1). Воно створене з суцільної смуги чорного металу перегнутої навпіл і звареної в ковальський спосіб, від чого зберігся ковальсь-

1. Нумізматичний матеріал проаналізовано в окремому додатку.

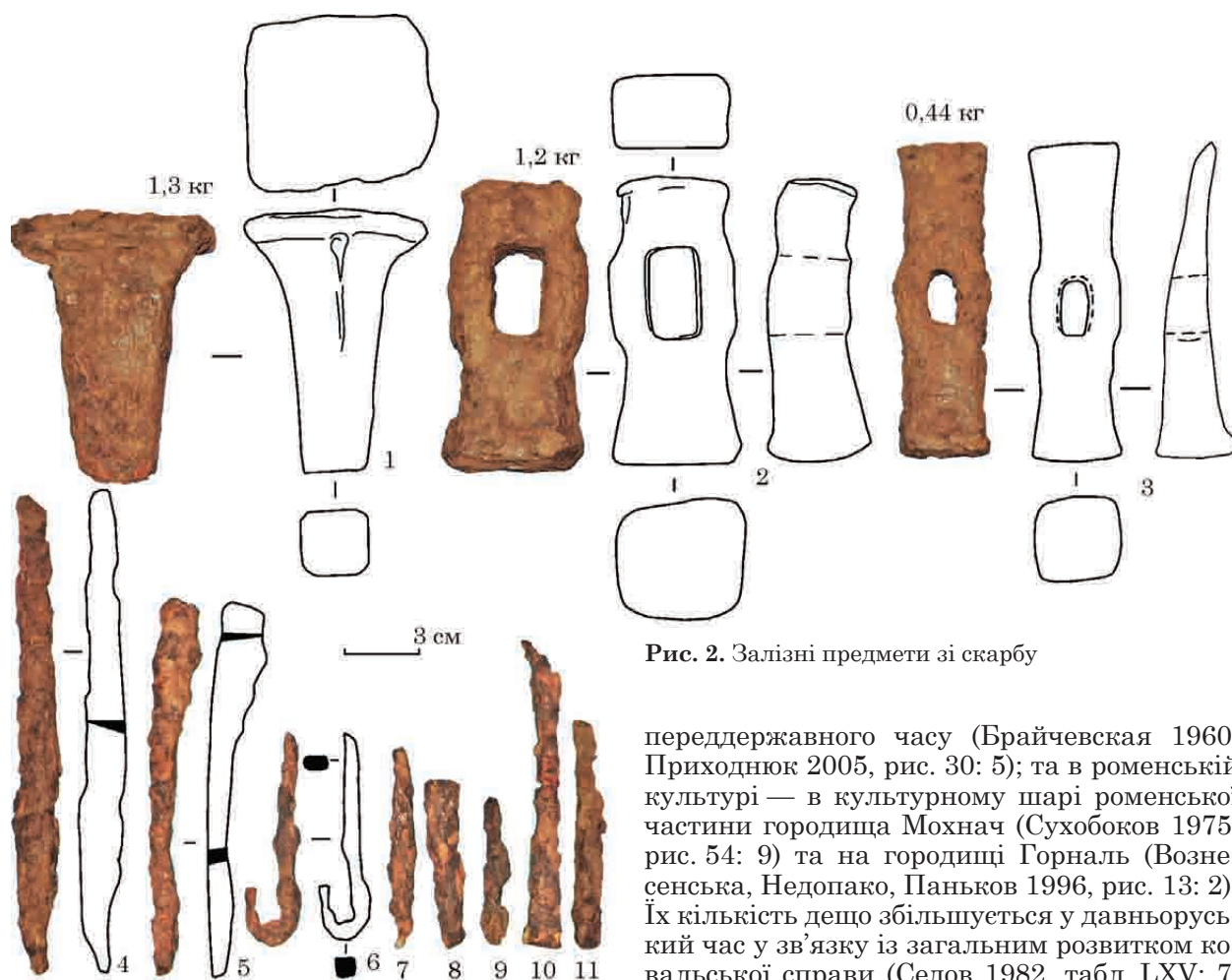


Рис. 2. Залізні предмети зі скарбу

кий шов під робочою ударною площадкою (з обох боків). Нижня частині, що вставлялася в дерев'яну основу, звужена та витягнута «на клин». Довжина виробу дорівнює 10,5 см, робоча площадка (дещо випукла зі слідами спрацьованості) — 7,5 × 7,0 см, розміри нижньої частини — 2,5 × 2,5 см; маса — 1,3 кг.

Такі ковадла широко відомі серед старожитностей салтівської археологічної культури середини VIII — середини X ст. на всій території розповсюдження (Колода 2020, с. 72). Вони традиційні за формою і розрізняються лише масою: від 0,037 (?)¹ до 5,65 кг (Михеев 1985, с. 89), що, скоріш за все, пов'язане із напрямком їх застосування: від ювелірної справи до виготовлення важких залізних виробів. Значно менше вони відомі на слов'янських пам'ятках другої половини I тис. Однак і тут, слід зауважити, що поодинокі переносні ковадла відомі, перш за все, на тих пам'ятках, які територіально або хронологічно близькі саме до салтівської культури: в скарбі коваля з кузні на Пастирському городищі — єдиному подібному комплексі у східних слов'ян

1. З такою вагою міг бути лише вотивний (культувий) виріб, бо практичного значення такий інструмент не мав.

переддержавного часу (Брайчевская 1960; Приходнюк 2005, рис. 30: 5); та в роменській культурі — в культурному шарі роменської частини городища Мохнач (Сухобоков 1975, рис. 54: 9) та на городищі Горналь (Вознесенська, Недопако, Паньков 1996, рис. 13: 2). Їх кількість дещо збільшується у давньоруський час у зв'язку із загальним розвитком ковальської справи (Седов 1982, табл. LXV: 7; Колчин 1985, табл. 92: 1—5, 7).

Провушні молотки розрізнялися, перш за все, за вагою. Найбільш потужний важив 1,2 кг. Він мав загальні розміри тіла: 11,5 × 5,0 × 3,5 см при розмірах провушини 3,8 × 2,0 см (рис. 2: 2). Судячи зі зношеності, він мав дві сплюснені ударні поверхні: 5,0 × 4,5 см та 5,0 × 3,0 см. Такий важкий молоторучник використовувався для роботи із масивним шматком заліза, з метою надання основного силуету (форми) запланованому масивному виробу або для роботи із крицею. Інший молоток — масою 0,44 кг — міг використовуватися як для ковальської, так і для слюсарської праці (рис. 2: 3). Його загальні розміри становлять 13 × 3,5 × 3,5 см при розмірах провушини 2,3 × 1,4 см. Ударна робоча поверхня інструмента мала розміри 3,5 × 3,5 см; з протилежного боку молоток мав подібне до лопаті звуження, що могло використовуватися і як підсіка для згинання металевої смуги. Обидва різновиди молотків мають широкі аналогії в салтівському світі (Михеев 1985, с. 89, рис. 35: 11—15; Колода 2020, с. 72), але аналогічні інструменти в незначній кількості відомі й у східних слов'ян другої половини I тис. н. е. Привертають увагу два молотки з кузні Пастирського городища, які за розмірами та морфологічними оз-

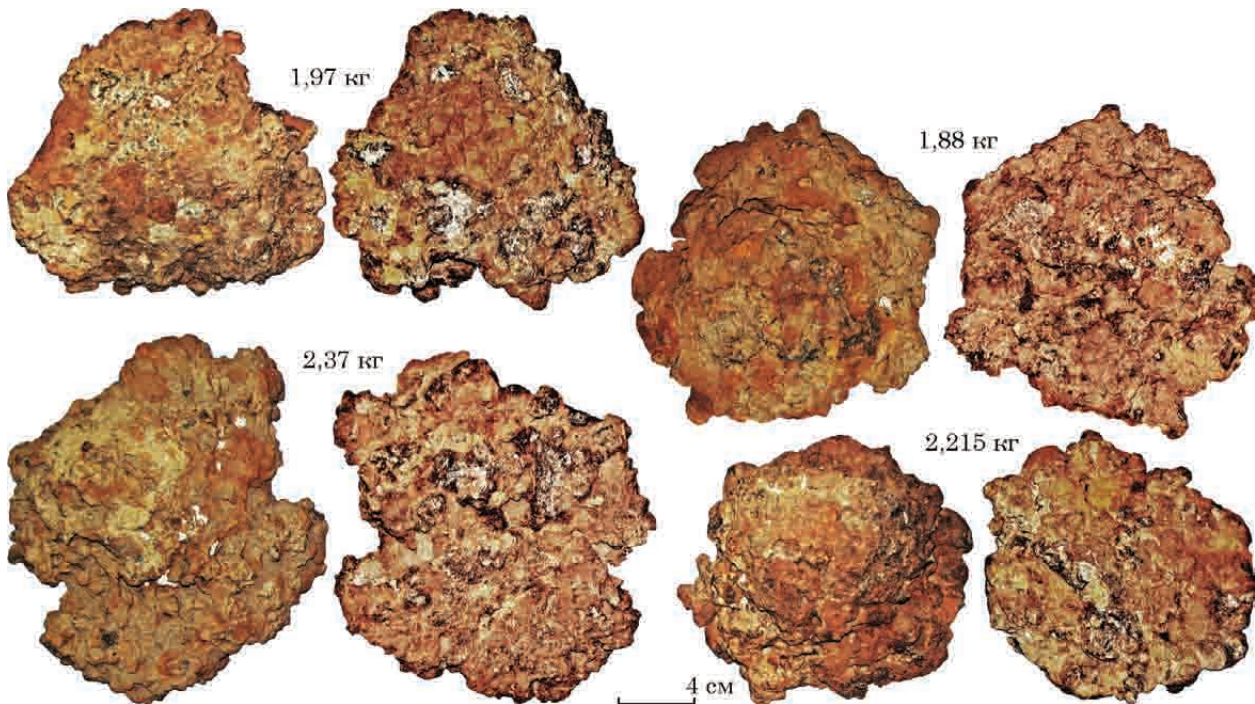


Рис. 3. Залізнi криці зі скарбу

наками близькі до наших (Приходнюк 2005, рис. 30: 4, 7). Знайдені ударні інструменти та наведені аналогії за розмірами та вагою відносяться до ковальського реманенту і призначалися для роботи з чорним металом¹.

Разом із наявними інструментами до набору залізних артефактів входили напівфабрикати, уламки виробів та заготовки. Всі вони були сильно кородовані з причин тисячолітнього зберігання у болотяній місцині, тому віднесення їх до тієї чи іншої категорії є умовним. До напівфабрикату ножа можна віднести смугу заліза із трикутним перетином, довжиною у 19 см і шириною — до 2,0 см (рис. 2: 4). Не виключено, що це уламок ножа (без вістря та черешка) — тоді це збережена сировина, яка може бути використана як заготовка під майбутній виріб². Один з уламків довжиною у 15 см при максимальній ширині 2,0 см (рис. 2: 5) належав, вірогідно,

серпу: принаймні в ньому чітко виділяється квадратний в перетині черешок та лезова частина (трикутна в перетині). Уламок ще одного виробу з прямокутного в розрізі дроту був зігнутий з одного з боків (рис. 2: 6). Дрібні смужки заліза прямокутного перетину і довжиною 6,0—12,0 см ми відносимо до заготовок коваля, які могли бути перетворені на ножі, шила, свердла, тощо (рис. 2: 7—11).

До залізної сировини коваля ми відносимо й 4 залізнi напівсферичні за формою криці масою 1,88—2,37 кг (рис. 3)³. Загальна вага становила $\approx 8,5$ кг, що може вважатися достатньою для створення кількох виробів на замовлення.

Таким чином, наявність основних ковальських інструментів, значної кількості сировини, напівфабрикатів, уламків та заготовок чорного металу свідчить, що власник цього «скарбу» сповна і якісно (професійно) виконував ковальську роботу на замовлення.

Однак, окрім ковальської справи майстер — власник «скарбу» — професійно працював і з кольоровим металом. Про це свідчить як сировина для бронзоливарницької та ювелірної справи, так і матриці для виготовлення прикрас поясного набору. Загальні запаси бронзової сировини становили трохи більше 170 г. Приблизна п'ята частина цієї маси приходиться на пізньоримські монети (див. додаток). Більшість сировини представлена ломом бронзових пластинчас-

1. Відомі молоточки з Кузебаївського скарбу ювеліра (Останина, Канунникова, Степанов, Никитина 2011, с. 9—10, рис. 1: 2, 4 8—10) є дійсно інструментами майстра саме цього профілю. Вони відрізняються від наших масою (46—105 г, навіть найбільший з них — має масу у 280 г) та розмірами ударної робочої поверхні (0,5—1,6 см, а в найбільшого — 1,6—2,4 см). Тобто, молотки, як знаряддя ударної дії, потрібні були майстрам багатьох напрямків: металургам, ковалям, ювелірам, але інструменти останніх відрізняються: менша вага і розміри (відповідно до створюваних ними виробів).

2. Тому відносить цей новий комплекс до кола тих, в котрих виявлені ножі (Колосково, Суджа, Шевченко) — не варто (Володарець-Урбанович 2018, с. 118, 127).

3. Хімічний або структурний аналіз криці не проводився, але підтвердженням того, що вони містили достатню кількість відновленого заліза, є той факт, що всі вони позитивно реагували на магніт.

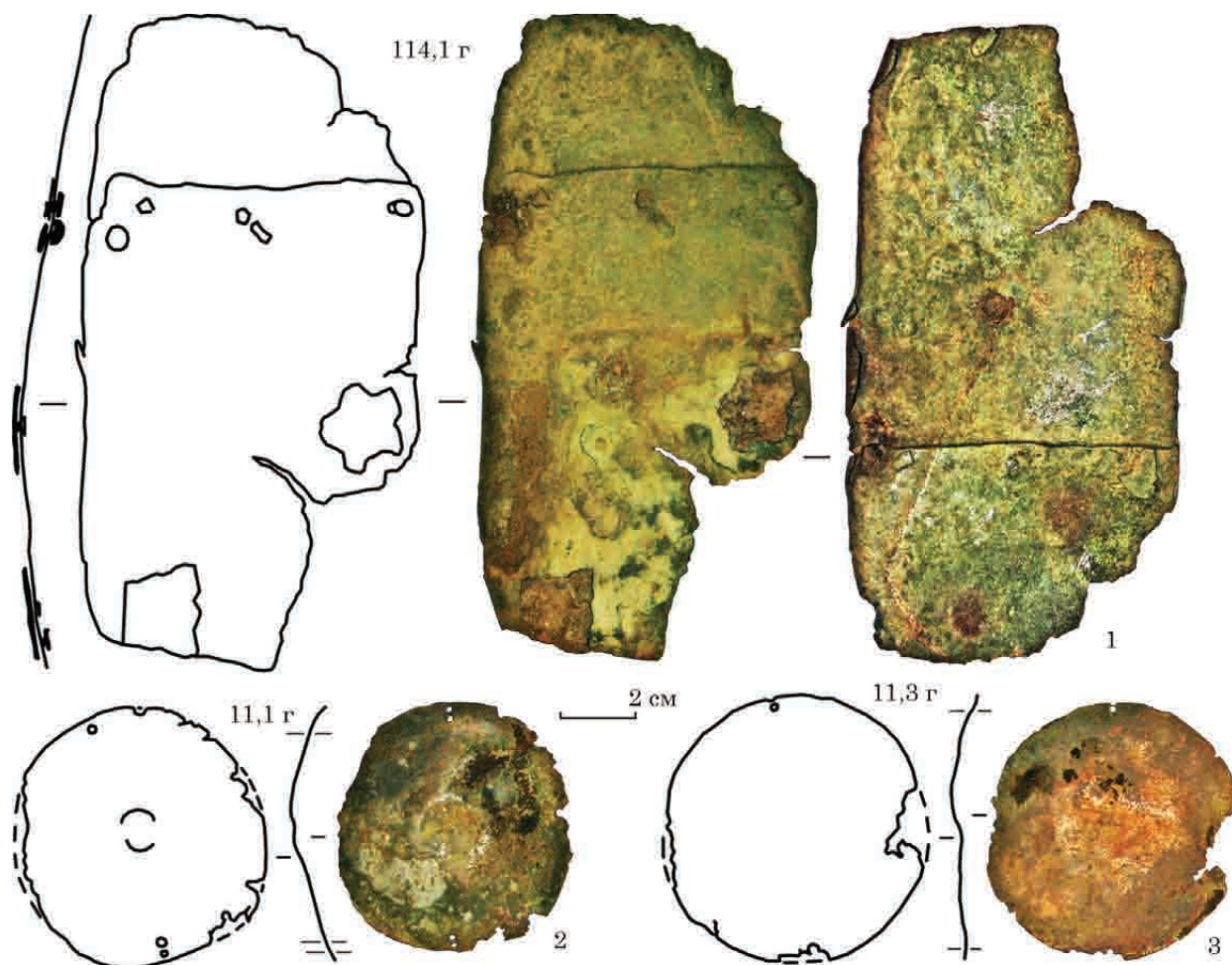


Рис. 4. Бронзова сировина зі скарбу

тих виробів: рештки стінки казана (рис. 4: 1) — 114,1 г (17 × 9 см) та пара зношених пошкоджених фаларів (обидва діаметром по 7 см) від прикрас кінської упряжі (рис. 4: 2, 3) — масою, відповідно, 11,1 і 11,3 г.

Уламки казанів, що створювалися з листової бронзи до цього часу не виявлені в комплексах пенківського часу, але вони відомі в кочовому світі Східної Європи останньої чверті I тис. н. е. (напр.: Аксенов, Михеев 2006, с. 63, 195; Колода 2015, с. 105—106, рис. 4: 4; Колода, Аксенов, 2020, с. 82—83, рис. 3: 1—3). Бронзові казани зустрічаються, головним чином, на пам'ятках Північного Кавказу V—VIII ст. (звідки вони, на нашу думку і поширилися східноєвропейським степом), а також у аварських старожитностях VIII ст. (Аксенов, Михеев 2006, с. 105).

Зазначимо: якщо пізньоримські і боспорські монети до цього часу майже не зустрічались в ремісничих скарбах в якості сировини (див. додаток), то листові вироби типу фаларів великого розміру відомі з одного із нещодавно виявлених салтівських ремісничих комплексів на тій самій Харківщині, де вони також відігравали роль сировини (Колода 2020, с. 77, рис. 4: 2, 3; 5: 2, 3), а також

в салтівських похованнях вершників (наприклад: Аксенов 1999, рис. 13: 3—5; Колода 2015, с. 98—101, рис. 2). Про те, що це саме фалари свідчать отвори для їх кріплення на ремені кінського спорядження.

І все ж, родзинкою скарбу, що потрапив на аналіз, є предмети, пов'язані із геральдичним поясним набором. Вони представлені поясними деталями, матрицями для виготовлення поясних деталей, а також заготовкою матриць.

Дві однакові поясні накладки належать до типу двочастинних, так званих «рогатих» (рис. 5: 1—2). Вони мають верхній щиток з увігнутими боками та роздвоєним («рогатим») верхом, декорований двома парами круглих отворів та метеликоподібним прорізом між ними. Нижній щиток має форму геральдичного щита зі округленими боками та килеподібним виступом з низу, він оздоблений двома круглими отворами, від яких відходять витягнуті дужкоподібні вирізи. Вироби не ідентичні та мають незначні відмінності в розмірах та вазі (таблиця). Окрім відмінностей в розмірах, перша має дещо коротший лівий «ріг». Зі зворотного боку накладки шпеньків не мають. Бронза, литво.



Рис. 5. Поясні деталі (1—4), матриці для їх виготовлення зі скарбу (5—9)

Накладки цього типу є розповсюдженими практично в межах всього ареалу поясних наборів геральдичного стилю, проте найбільша кількість їх знахідок пов'язана з регіонами Південного Уралу, Верхньої Волги та Ками, а також з Північним Кавказом та Кримом (Balint 1992, taf. 29; 30; 52: 12—19; Ковалевская 2000, с. 160—161, табл. XVII: 27—41; XVIII: 1—11). В ареалі слов'янських культур V—VII ст. вони відомі в Ігрени (Підкова), Волоцькому, Градизьку та Трубочевському скарбі (Скиба 2016а, с. 25, рис. 43: 1, 7—10; Володарець-Урбанович 2016, рис. 2: 1). Оздоблення верхнього щитка являє усталений варіант, серії знахідок таких накладок походять з Криму (Суук-Су, Чуфут-Кале, Керчі, Лучистого) та Північного Кавказу (Дюрсо, Мокра Балка, Борісово; Айбабин 1990, рис. 49: 34; 50: 47; Balint 1992, taf. 52: 13, 16—19; Айбабин, Хайредінова 2014, табл. 167, 6—9). В Пониззі Дніпра вони представлені похованням сивашівського типу з Чорноморського

(Скиба, Хардаєв 2017, рис. 16: 1—4). Найближчою відомою нам аналогією предметам зі скарбу є накладка зі склепу 3 могильника Чуфут-Кале. Остання, маючи так само оформлену нижню частину, відрізняється тим, що метеликоподібним проріз на верхньому щитку з'єднаний з круглими отворами (Айбабин 1990, рис. 50: 46).

Накладка двочастинна (рис. 5: 3). Верхній щиток майже прямий з боків та має завершення у вигляді ледь загостреної арки, нижній має округлену «геральдичну» форму та килеподібний виступ. Прорізний декор верхнього щитка складають великий асиметричний ромб та розмішені по його сторонах чотири півкруглих прорізи. Нижній оздоблений тонким прямокутним прорізом та двома півкруглими обабіч нього. Верх більшого щитка кріпився цвяшком (таблиця). Бронза, литво. Аналогії цій накладці нам наразі не відомі.

Асиметрична накладка зі складним контуром (рис. 5: 4). Вона має по два різновеликі

Метричні дані матриць (13 — свинець, інше — бронза)

№	Рис.	Маса, г	Довжина, мм	Ширина, мм	Товщина, мм
1	5: 1	4,0	36,0	Верх — 19,3; низ — 14,1	2,0/2,4/0,8—1,0
2	5: 2	4,4	34,8	Верх — 19,7; низ — 14,5	2,0/2,4/1,0
3	5: 3	3,2	35,7	13,6	2,0/1,0
4	5: 4	4,1	37,0	Верх — 18,8; низ — 15,6	1,1
5	5: 5	5,3	36,7	Верх — 19,5; низ — 16,6	1,1
6	5: 6	11,7	28,7	29,5	3,0
7	5: 7	11,8	30,5	30,7	2,9
8	5: 8	9,0	37,3	13,6—12,9	2,4
9	5: 9	9,3	39,6	14,2—13,3	2,1
10	6: 1	6,7	а — 22,9; б — 23,5	а — 10; б — 11,5	2,3
11	6: 2	4,9	55,2	Верх — 15,7; низ — 15,9	0,6
12	6: 3	4,7	63,6	Верх — 16,5; низ — 18,3	0,8
13	6: 4	18,4	60,6	Верх — 26,8; низ — 28,6	2,9/2,5/2,4—4,5
14	6: 5	11,0	40,7	31,8—15,2	3,4—1,3

Примітки. 1, 2 — товщина: загальна висота виробу / висота на ребрі / товщина листа металу; 3 — товщина: загальна висота виробу / товщина листа металу; 5 — також залізна іржа; 11 — довжина щілини — 28,3; між отворами — 4,5; 12 — довжина щілини — 29; між отворами — 4,5; 13 — товщина: загальна висота виробу / товщина листа металу / висота шпильок на зворотному боці.

округлі бічні вирізи з виступом між ними. З обох кінців накладки завершуються килеподібними виступами. Прорізний декор складають великий хрест з одним (верхнім) довшим раменом, згори і знизу від якого розміщені парні круглі отвори, ширший щиток між хрестом та круглими має ще два півкруглих отвори. На звороті має три, розташованих на одній вісі, коротко зрізаних шпеноків — два на більшому щитку і ще один на меншому (таблиця). Бронза, литво. Аналогічна за формою матриця, поверхня частково пошкоджена окислом. Зворотна сторона є пласкою (рис. 5: 5; таблиця). Бронза, литво.

Складноконтурні накладки, що від простих «геральдичних» форм відрізняються чисельними вирізами та виступами-відгалуженнями, які подекуди утворюють профіль голови грифона. Вони складають окрему типологічно-стилістичну групу поясних деталей, яка вирізняється своїм морфологічною різноманітністю. Подібні вироби походять з Подунав'я та території Угорщини, Болгарії, Північної Італії, Південного Прикаспію, Ірану. Проте найбільше їх, як за кількістю знахідок, так і типологічним різноманіттям, на сьогодні відома на теренах Українського Лісостепу (Скиба 2016а, 27—30, рис. 44; 2016b). Разом з тим, накладка зі скарбу на сьогодні є унікальною.

Матриці для виготовлення поясних чотирьохпелюсткових накладок з облямівкою із псевдозерні (рис. 5: 6, 7). В середині міститься чотири круглих заглиблення, а кожна «пелюстка» декорована гравійованим тамгоподібним знаком з двома дугоподібними відгалуженнями від вісі, що має стрілоподібне

завершення, обернене до середини поля. Вони дещо відмінні за розмірами (таблиця). Бронза, литво.

Чотирьохпелюсткові накладки належать до порівняно малочисельних типів. Вони відомі в різних регіонах євразійського ареалу «геральдичних» гарнітурів, але практично не складають серій. В слов'янських старожитностях чотирьохпелюсткові накладки представлені знахідками із городища Зимне, а також Мартинівського та Хацьківського скарбів (Ковалевская 2000, с. 158—160; Скиба 2016а, с. 15—16, рис. 10—12). Аналогічне поєднання елементів оздоблення, при таманне накладці, що розглядається, нам не відоме. Певну паралель можна провести з деталлю поясу з Кастело Трозіно в Італії (Pekarskaja, Kidd 1994, taf. 55: 4). Подібні вироби є, вочевидь, дешевшим наслідуванням коштовних деталей поясних наборів візантійської роботи.

Матриці для виготовлення однотипних горизонтально симетричних накладок з округлими завершеннями та злегка ввігнутими боками (рис. 5: 8, 9). Предмети декоровані композицією із заглиблених візерунків. Її центральним елементом є рівноконечний хрест з пелюсткоподібними раменами в колі. По обох сторонах від кола з хрестом розміщені симетричні композиції з дужкою, хвиле- та Z-подібними елементами, поєднаними із крапками. Перша дещо менша за другу (таблиця). Бронза, литво.

Горизонтальносиметричні накладки є широко розповсюдженим типом поясних деталей. Точні аналогії орнаментальній композиції наразі нам не відомі. Проте деталі поясів



Рис. 6. Заготовки матриць (1, 5) та поясні деталі зі скарбу (2—4)

з подібними мотивами декору поширені серед аварських старожитностей на Середньому Дунаю, на лангобардських пам'ятках Італії, готто-аланських могильниках Південно-Західного Криму, а також відомі в дніпровських скарбах (Garam 2001; Даскалов 2012, обр. 13; 16: 1; 43; Pekarskaja, Kidd 1994, taf. 55—57; Айбабин 1990, рис. 43; 48: 20; Айбабин, Хайрединова 2008, табл. 143; Скиба 2016а, рис. 85).

Заготовка під матриці для виготовлення 3-подібних накладок (рис. 6: 1, а, б). Дві однакові матриці облямовані насічками та з'єднані короткими перемичками, утвореними при литві. Довжина матриць 22,9—23,5 мм, ширина — 10,0—11,5 мм, товщина — 2,3 мм, загальна маса — 6,7 г (таблиця). Зворотна поверхня пласка. Бронза, литво. Такі накладки належать до широко розповсюджених типів «геральдичних поясних деталей». Зокрема, вони відомі в дніпровських скарбах (Хацьки, Трубчевськ, Козіївка, Гапоново) та кочівницьких комплексах Приазов'я (хут. Чапаєвський), могильниках Південно-Західного Криму (Скалисте, Чуфут-Кале; Гавритухин, Обломский 1996, с. 35; Ковалевская 2000, с. 156; Рашев 2004, табл. 46: 13, 15; Айбабин 1990, с. 51: 31, 33; Скиба 2016а, рис. 36: 1, 3—9).

Бронзові платівки поясних наконечників з дещо увігнутими боками та заокруглим кінцем (рис. 6: 2, 3). Оздоблення складають проріз у вигляді видовженого замкового отвору та два круглих отвори. Одна з них зламана,

розміри та вага дещо відрізняються (таблиця). Слідів шпеньків не має. Бронза, карбування. Поясні наконечники з подібним оформленням складають чисельну серію. Вони широко розповсюджені у Східному Приараллі, Поволжі, Надчорномор'ї та Приазов'ї, на Північному Кавказі, Закавказзі, в Криму, Придніпров'ї (Левина 1996, рис. 131; Ковалевская 2000, 119—220, рис. I: 25—27; VIII: 4; Гавритухин, Обломский 1996, с. 32—33, рис. 46; Рашев 2004, табл. 16: 2—4; 23: 24; 24: 9, 10, 14; 45: 14—16, 18—21). Близькі аналогії, але виготовлені в техніці литва, походять з Козіївського скарбу та Ігрени (Підкова) (Скиба 2016а, рис. 49: 4, 6, 10, 11).

Поясний наконечник зі злегка увігнутими боками та килеподібним завершенням (рис. 6: 4). Декор складають два круглі отвори та оздобленою насічками смугою з чотирьох ліній біля основи. Кріпився наконечник трьома шпеньками — двома біля основи та одним на кінці (таблиця). Шпеньки обламані. Бронза, литво. Типологічно цей зразок є близьким до попередніх наконечників, але морфологічно відрізняється «ширшими» пропорціями та килеподібним виступом на кінці. Близьким за формою та пропорціями, але зі складнішим прорізним декором є наконечник з Царського кургану у Східному Приазов'ї (Рашев 2004, табл. 45: 22).

Заготовка під матрицю для виготовлення пряжки з рухомим щитком (рис. 6: 5). Пряжка V-подібна, з невеликими подвійними закраїнами. З заднього боку матриці відхо-

дять два прямих відгалуження з круглими розширеннями на кінцях, що з'єднуються між собою (таблиця). Свинцево-олов'янистий сплав, литво. Подібні пряжки належать до широко розповсюджених типів поясних деталей геральдичного стилю (Ковалевская 1979). Близькі за оформленням зразки походять з могильника Лучисте в Криму (Айбабин, Хайрединова 2014, табл. 162: 1) та городища Зимне (Ауліх 1972, табл. XI: 7—9).

Паралелі з комплексами Криму, Кавказу, Середньодунайської рівнини, Італії дозволяють окреслити хронологію перелічених предметів в межах VII ст. (Амброз 1989; Айбабин 1990; Valint 1992; Гавритухин, Обломский 1996; Айбабин, Хайрединова 2008; 2014; Даскалов 2012). За аналогіями в дніпровських лісостепових скарбах I групи за О. О. Щегловою (1990), що датуються другою-третьою чвертями VII ст. (напізніші з них, не виключено, заходять і в останню чверть) ми маємо підстави синхронізувати їх та в якості наймовірнішої дати визначити середину — другу половину VII ст.

Присутні у скарбі бронзові матриці, що мають форму поясних накладок (рис. 5: 6—9), технологічно могли використовуватись як для виготовлення тиснених предметів, так і використовуватись в техніці литва. Тиснені деталі поясів в слов'янських старожитностях трапляються досить рідко, вони, зокрема, відомі в Мартинівському (Pekarskaja, Kidd 1994, taf. 40: 1—7) та Гапонівському (Гавритухин, Обломский 1996, рис. 30: 5—22) скарбах. Натомість поясні набори, виготовлені в такій техніці широко розповсюджені на могильниках Південно-Західного Криму, аварських старожитностях Середньодунайської рівнини, могильниках лангобардів в Італії (Айбабин 1990; Айбабин, Хайрединова 2008; 2014; Garam 2001; Die Langobarden 2008).

Знахідки, пов'язані з виробництвом «геральдичних» деталей поясів є також і на низці інших лісостепових пам'яток. Це матриці та кістяна формочка із городища Зимне, що на Волині, а також вироби з яких не зняли закраїни, що утворились при литві. Останні представлені поясним набором з Курилівського скарбу та окремими предметами з Засулля-Мгар та Градизька (Ауліх 1972, с. 56—65, рис. 7: 1, табл. IX: 1—9, 12, 14; XII: 3—8; Милян 2012, с. 119—121, рис. 2: 3—8; Родинкова 2010; Володарець-Урбанович 2016; Скиба 2016а, с. 96, рис. 90). Проте, окрім комплексу з Харківщини, на сьогодні не відомі інші знахідки заготовок для матриць, а також матриць з відповідними готовими виробами.

Якщо принцип використання матриць для виготовлення тиснених виробів є очевидним, то постає питання, в який саме спосіб вони

застосовувались в ливарстві? На нашу думку, тут вони призначались для виготовлення глиняних ливарних форм з двох половин (або односторонніх форм з глини під воскові моделі), а саме для нанесення відтиску, що відтворював лице зображення предмета. Непрямим підтвердженням цьому можуть слугувати знайдені на слов'янських поселеннях Олександрівка I та Волоське глиняні форми для литва (Терпиловський, Щекун 1996, с. 26, рис. 38: 18; Володарець-Урбанович 2017, с. 341, рис. 1: 7; Стрельник, Володарець-Урбанович 2018). Лише у ливарстві могла використовуватись матриця для виготовлення складноконтурної накладки з прорізним декором (рис. 5: 5) та свинцево-олов'яниста заготовка матриці, що призначалась для виробництва В-подібних пряжок (рис. 6: 5). Докладно про використання глиняних форм для виготовлення поясних деталей геральдичного стилю йдеться в роботах К. А. Шаблавіної (Шаблавіна 2002; 2003).

Висновки. Знайдений поблизу с. Мирна Долина Балаклійського району на Харківщині набір артефактів є, безумовно, унікальним археологічним комплексом — скарбом ремісника. Власник цього скарбу володів професійними навичками (щонайменше) коваля, ливарника та ювеліра.

Наявність ковадла та двох різних за вагою і призначенням молотків, а також значної кількості сировини, напівфабрикатів, уламків та заготовок чорного металу свідчить, що майстер професійно виконував ковальську роботу на замовлення. Той факт, що знайдені ковальські інструменти мають ширше коло аналогій в середовищі салтівської культури аніж на синхронних пам'ятках східних слов'ян, призводить до думки про вплив ковальства населення Хозарії на сусідні слов'янські племена.

Окрім ковальської справи він професійно працював і з кольоровим металом, про що свідчать запаси кольорової сировини (бронзи) для литва та ювелірної справи, а також і матриці для виготовлення прикрас поясного набору. Разом із ломом виробів з кольорового металу, за сировину він мав і античні монети, що для ранньосередньовічних скарбів фіксується дуже рідко.

Унікальність комплексу предметів кольорової металопластики зі скарбу, полягає у тому, що вони уособлюють цілу низку технологічних етапів притаманних ювелірному ремеслу: готові вироби, матриці для виготовлення поясних деталей та відлиті, але не оброблені заготовки для виготовлення матриць. При тому, один із морфологічних типів представлений як готовою накладкою, так і аналогічною матрицею для їх виготовлення (рис. 5: 4, 5), що до цього в Україні ще не фіксувалося.

З огляду на те, що частина готових виробів, представлених двочастинними накладками двох типів (рис. 5: 1—3) та поясним наконечником (рис. 6: 4), мають коротко зрізані або відламані шпеньки, за допомогою яких вони кріпилися до ремня, можна припустити, що вони могли слугувати зразками для виготовлення аналогічних речей, а можливо перебували у майстра «в ремонті», або ж призначались для переплавки як лом.

Широке і цікаве коло типологічно-стилістичних аналогій предметам з цього скарбу тяжіє до азово-чорноморських степів, Гірського Криму та Північного Кавказу; частина поясних деталей мають ширші паралелі, включаючи, зокрема, й «старожитності антив» Придніпров'я.

Самобутніми виробами, що на сьогодні не мають прямих аналогій, є накладка з двома рівновеликими щитками, матриці для виготовлення чотирьохпелюсткових накладок, а також складноконтурні накладки і матриця для неї (рис. 5: 4, 5). Останні, маючи паралелі на слов'янських пам'ятках Лісостепу, аварських старожитностях Середньодунайської рівнини та лангобардських могильниках Італії, разом з тим, не характерні а ні для кочівницьких комплексів сивашівського типу, ані для Криму та Кавказу. До Дунайського регіону, Італії, а також і Південно-Західного Криму тяжіють і горизонтально симетричні накладки з гравійованими візерунками у вигляді крапок та дужок (рис. 5: 8, 9). Таким чином, серед кола аналогій бронзовим виробам зі скарбу з-під Мирної Долини ми можемо виділити два основні напрями: Надчорномор'я — Крим — Північний Кавказ та східноєвропейський лісостеп — Середньодунайська рівнина — Італія.

Окреслене коло паралелей та місце знахідки комплексу, що територіально відповідає південно-східній частині ареалу пенківської культури, дозволяє припустити, що власник скарбу, майстер-ювелір, найімовірніше мешкав у слов'янському середовищі та міг працювати на замовлення, як представників слов'янської військової аристократії, так і номадів Північного Призов'я та Присивашся.

Вироби з кольорових металів скарбу, представлені поясними деталями геральдичного стилю та матрицями для їх виготовлення, є визначальними для датування комплексу хроноіндикаторами. Їх паралелі з дніпровськими скарбами та комплексами інших регіонів дозволяють віднести цей комплекс, найімовірніше, до середини — другої половини VII ст.

З огляду на культурно-хронологічне визначення, унікальною є й багатопрофільність майстра, який крім ювелірної справи, займався й ковальством, хоча для раннього середньовіччя півдня Східної Європи таке явище не рідкісне.

ЛІТЕРАТУРА

Аксенов, В. С. 1999. *Поховання з конем другої половини VIII—IX ст. верхньої течії р. Сіверський Донець (за матеріалами салтівських ґрунтових могильників)*. Дисертація к. і. н. ХДУ.

Аксенов, В. С., Михеев, В. К. 2006. *Население Хазарского каганата в памятниках истории и культуры. Сухогомольшанский могильник VIII—X вв.* Хазарский альманах, 5. Киев; Харьков: Институт востоковедения НАН Украины.

Амброз, А. К. 1989. *Хронология древностей Северного Кавказа*. Москва: Наука.

Ауліх, В. В. 1972. *Зимнівське городище — слов'янська пам'ятка VI—VII ст. в Західній Волині*. Київ: Наукова думка.

Айбабин, А. И. 1990. Хронология могильников Крыма позднеантичного и раннесредневекового времени. *Материалы по археологии, истории и этнографии Таврии*, 1, с. 4-86.

Айбабин, А. И., Хайрединова, Э. А. 2008. *Могильник у села Лучистое*. I. Симферополь; Керчь: Институт востоковедения НАН Украины.

Айбабин, А. И., Хайрединова, Э. А. 2014. *Могильник у села Лучистое*. II. Симферополь, Керчь: Институт востоковедения НАН Украины.

Брайчевская, А. Т. 1960. Кузница на Пастырском городище. *Краткие сообщения Института археологии УССР*, 9, с. 99-103.

Вознесенська, Г. О., Недопако, Д. П., Паньков, С. В. 1996. *Чорна металургія та металообробка населення східноєвропейського лісостепу за доби ранніх слов'ян і Київської Русі*. Київ: ІА НАН України.

Володарець-Урбанович, Я. В. 2016. Деталі поясних наборів V — першої половини VIII ст. з Полтавщини: знахідки від початку 2000-х років. *Археологія*, 3, с. 56-71.

Володарець-Урбанович, Я. В. 2017. Ливарні формочки слов'ян раннього середньовіччя: реінтерпретація знахідок. *Археологія і давня історія України*, 1 (22), с. 331-346.

Володарець-Урбанович, Я. В. 2018. Речі побутово-ремісничого характеру в складі слов'янських скарбів кола Мартинівки. *In Sclavenia terra*, 2, с. 113-138.

Гавритухин, И. О., Обломский, А. М. 1996. *Гапоновский клад и его историко-культурный контекст*. Раннеславянский мир, 3. Москва: ИА РАН.

Даскалов, М. 2012. *Колани и коланниукраи от VI—VII век (от днешна България и съседните земи)*. София.

Ковалевская, В. Б. 1979. *Поясные наборы Евразии IV—IX вв. Пряжки*. Свод археологических источников, Е 1-2. Москва: Наука.

Ковалевская, В. Б. 2000. *Компьютерная обработка массового археологического материала из раннесредневековых памятников Евразии*. Москва: ИА РАН.

Колода, В. В. 2015. Новий могильник салтівської культури на Харківщині. *Старожитності Лівобережного Подніпров'я 2015*, с. 97-111.

Колода, В. В. 2020. Клад середньовікового кузнеца на Харьковщине. *Хазарский альманах*, 17, с. 69-84.

Колода, В. В., Аксенов, В. С. 2020. Поминальный комплекс представителей всаднического сословия из Северо-Западной Хазарии. *Поволжская археология*, 4, с. 81-98.

Колчин, Б. А. 1985. Ремесло. В: Рыбаков Б. А. (ред.). *Древняя Русь. Город, замок, село*. Москва: Наука, с. 243-297.

Левина, Л. М. 1996. *Этнокультурная история Восточного Приаралья*. Москва: Восточная литература.

Милян, Д. Т. 2012. Декоративні предмети ранньослов'янського часу у межиріччі Верхнього Дністра та Західного Бугу. *Наукові студії. Історико-краєзнавчий музей м. Винники*, 5, с. 119-132.

Михеев, В. К. 1985. *Подонье в составе Хазарского каганата*. Харьков: Вища школа.

Останина, Т. И., Канунникова, О. М., Степанов, В. П., Никитин, А. Б. 2011. *Кузбаевский клад ювелира VII в. как исторический источник*. Ижевск: Удмуртия.

Приходнюк, О. М. 2005. *Пастирське городище*. Київ; Чернівці: Зелена Буковина.

Рашев, Р. 2004. *Прабългарите през V—VII век*. София: Фабер.

Родинкова, В. Е. 2010. Куриловский клад раннеславянского времени. *Российская археология*, 4, с. 78-87.

Седов, В. В. 1982. *Восточные славяне в VI—XIII вв.* Москва: Наука.

Скиба, А. В. 2016а. *Поясні набори слов'ян: геральдичний стиль*. Київ: ІА НАН України.

Скиба, А. В. 2016б. Складноконтурні поясні накладки з мотивом голови грифона. *In Slavonia terra*, 1, с. 126-146.

Скиба, А. В., Хардаев, В. М. 2017. Поясні гарнітури з кочівницьких комплексів в колекції Музею історичних коштовностей України (філіалу Національного історичного музею України). В: Скиба, А. В., Горбаненко, С. А. (ред.). *Європейська археологія I тисячоліття н. е. Збірник наукових праць на честь Ліани Василівни Вакуленко*. Київ: ІА НАН України, с. 221-236.

Стрельник, М. О., Володарець-Урбанович, Я. В. 2018. Дві ливарні формочки раннього середньовіччя із Волоського (матеріали експозиції НМІУ). В: Клочко, Л. С., Полідович, Ю. Б. (ред.). *Музейні читання. Матеріали наукової конференції «Ювелірне мистецтво — погляд крізь віки». 21—22 листопада 2017 р.* Київ: Фенікс, с. 116-128.

Сухобоков, О. В. 1975. *Славяне Дніпровського Левобереж'я (романська культура і її предшественники)*. Київ: Наукова думка.

Терпиловський, Р. В., Щекун, О. В. 1996. *Олександрівка 1 — багатощарове ранньослов'янське поселення біля Чернілова*. Чернівці: Сіверянська думка.

Шаблавіна, Е. А. 2002. Техника изготовления серебряных поясных наборов из Гапоновского клада. В: Захарова, Н. А. (ред.). *Ювелирное искусство и материальная культура*. Санкт-Петербург: Государственный Эрмитаж, с. 186-189.

Шаблавіна, Е. А. 2003. Проблема производства геральдических поясных наборов в Крыму. В: Шишлина, Н. И. (ред.). *Чтения, посвященные 100-летию деятельности Василия Алексеевича Городцова в Государственном историческом музее*. II. Москва: ГИМ, с. 105-107.

Щеглова, О. А. 1990. О двух группах «древностей антов» в Среднем Поднепровье. В: Терпиловский, Р. В. (ред.). *Материалы и исследования по археологии Днепропетровского Левобереж'я*. Курск, с. 162-205.

Balint, Ch. 1992. Kontakte zwischen Iran, Bizanz und der Steppe. In: Daim, F. (ed.). *Awarenforschungen*. I. Wien: Institut für Urgeschichte und Historische Archäologie, S. 309-496.

Garam, E. 2001. *Funde byzantinischer Herkunft in der Awarenzeit vom Endedes 6. bis zum Endedes 7. Jahrhunderts*. I. Budapest.

Die Langobarden. 2008. *Die Langobarden. Das Ende der Völkerverwanderung. Katalog zur Ausstellung im Rheinischen Landesmuseum Bonn vom 22.08.2008 bis zum 11.01.2009*. Bonn.

Pekarskaja, L. V., Kidd, D. 1994. *Der Silberschatz von Martynovka (Ukraine) aus dem 6. und 7. Jahrhundert*. Innsbruck: Wagner.

REFERENCES

Aksonov, V. S. 1999. *Pokhovannia z konem druhoi polovyny VIII—IX st. verkhnoi techii r. Siverskyi Donets (za materialamy saltivskykh gruntovykh mohylnykiu)*. Dysertatsiia k. i. n. KhDU.

Aksenov, V. S., Mikheev, V. K. 2006. *Naselenie Khazarского kaganata v pamiatnikakh istorii i kultury. Sukhogomolshanskii mogilnik VIII—X vv. Khazarskii almanakh*, 5. Kiev; Kharkov: Institut vostokovedeniia NAN Ukrainy.

Ambroz, A. K. 1989. *Khronologiiia drevnosti Severnogo Kavkaza*. Moskva: Nauka.

Aulikh, V. V. 1972. *Zymniuske horodyshche — slovianska pamiatka VI—VII st. v Zakhidnii Volyni*. Kyiv: Naukova dumka.

Aibabin, A. I. 1990. *Khronologiiia mogilnikov Kryma pozdnerimskogo i rannesrednevekovogo vremeni. Materialy po arkheologii, istorii i etnografii Tavrii*, 1, s. 4-86.

Aibabin, A. I., Khairedinova, E. A. 2008. *Mogilnik u sela Luchistoe*. I. Simferopol; Kerch: Institut vostokovedeniia NAN Ukrainy.

Aibabin, A. I., Khairedinova, E. A. 2014. *Mogilnik u sela Luchistoe*. II. Simferopol, Kerch: Institut vostokovedeniia NAN Ukrainy.

Braichevskaia, A. T. 1960. Kuznitca na Pastyrskom gorodishche. *Kratkie soobshcheniia Instituta arkheologii USSR*, 9, s. 99-103.

Voznesenska, H. O., Nedopako, D. P., Pankov, S. V. 1996. *Chorna metalurhiia ta metaloobrobka naselennia skhidnoievropetskoho lisostepu za doby rannikh slovian i Kyivskoi Rusi*. Kyiv: IA NAN Ukrainy.

Volodarets-Urbanovych, Ya. V. 2016. Detali poiasnykh naboriv V — pershoi polovyny VIII st. z Poltavshchyny: znakhidky vid pochatku 2000-kh rokov. *Arkheolohiia*, 3, s. 56-71.

Volodarets-Urbanovych, Ya. V. 2017. Lyvarni formochky slovian rannho serednovichchia: reinterpretatsiia znakhidok. *Arkheolohiia i davnia istoriia Ukrainy*, 1 (22), s. 331-346.

Volodarets-Urbanovych, Ya. V. 2018. Rechi pobutovo-remisnychoho kharakteru v skladi slovianskykh skarbiv kola Marntynivky. *In Slavonia terra*, 2, s. 113-138.

Gavritukhin, I. O., Oblomskii, A. M. 1996. *Gaponovskii klad i ego istoriko-kulturnyi kontekst. Ranneslavianskii mir*, 3. Moskva: IA RAN.

Daskalov, M. 2012. *Kolani i kolanniukrasi ot VI—VII vek (ot dneshna Blgariia i ssednitezemi)*. Sofia.

Kovalevskaia, V. B. 1979. *Poiasnye nabory Evrazii IV—IX vv. Priezshki. Svod arkheologicheskikh istochnikov*, E 1-2. Moskva: Nauka.

Kovalevskaia, V. B. 2000. *Kompiuternaia obrabotka massovogo arkheologicheskogo materiala iz rannesrednevekovykh pamiatnikov Evrazii*. Moskva: IA RAN.

Koloda, V. V. 2015. *Novyi mohylnyk saltivskoi kultury na Kharkivshchyni. Starozhytnosti Livoberezhnoho Podniprovia 2015*, s. 97-111.

Koloda, V. V. 2020. Klad srednevekovogo kuznetca na Kharkovshchine. *Khazarskii almanakh*, 17, s. 69-84.

Koloda, V. V., Aksonov, V. S. 2020. Pominalnyi kompleks predstavitelei vsadnicheskogo sosloviia iz Severo-Zapadnoi Khazarii. *Povolzhskaia arkheologia*, 4, s. 81-98.

Kolchin, B. A. 1985. *Remeslo*. In: Rybakov B. A. (ed.). *Drevniaia Rus. Gorod, zamok, selo*. Moskva: Nauka, s. 243-297.

Levina, L. M. 1996. *Etnokulturnaia istoriia Vostochnogo Priaralia*. Moskva: Vostochnaia literatura.

Mylian, D. T. 2012. Dekorativni predmeti rannoslovianskoho chasu u mezhyrichchi Verkhnoho Dnistra ta Zakhidnoho Buhu. *Naukovi studii. Istoryko-kraieznachyvi muzei m. Vynnyky*, 5, s. 119-132.

Mikheev, V. K. 1985. *Podone v sostave Khazarского kaganata*. Kharkov: Vishcha shkola.

Ostanina, T. I., Kanunnikova, O. M., Stepanov, V. P., Nikitin, A. B. 2011. *Kuzbaevskii klad iuvelira VII v. kak istoricheskii istochnik*. Izhevsk: Udmurtiia.

Prykhodniuk, O. M. 2005. *Pastyrske horodyshche*. Kyiv: Chernivtsi: Zelena Bukovyna.

Rashev, R. 2004. *Prablgarite prez V—VII vek*. Sofia: Faber.

Rodinkova, V. E. 2010. Kurilovskii klad ranneslavianskogo vremeni. *Rossiiskaia arkheologiya*, 4, s. 78-87.

Sedov, V. V. 1982. *Vostochnye slaviane v VI—XIII vv*. Moskva: Nauka.

Skyba, A. V. 2016a. *Poiasni nabory slov'ian: heraldychnyi styl*. Kyiv: IA NAN Ukrainy.

Skyba, A. V. 2016b. Skladnokonturni poiasni nakladky z motyvom holovy hryfona. In *Sclavenia terra*, 1, s. 126-146.

Skyba, A. V., Khardaev, V. M. 2017. Poiasni harnitury z kochivnytskykh kompleksiv v koleksii Muzeiu istorychnykh koshtovnosti Ukrainy (filialu Natsionalnoho istorychnoho muzeiu Ukrainy). In: Skyba, A. V., Horbanenko, S. A. (ed.). *Yevropeiska arkheolohiia I tysiacholittia n. e. Zbirnyk naukovykh prats na chest Liiany Vasylivny Vakulenko*. Kyiv: IA NAN Ukrainy, s. 221-236.

Strelnyk, M. O., Volodarets-Urbanovych, Ya. V. 2018. Dvi lyvarni formochky rannoho serednovichchia iz Voloskoho (materialy ekspozitsii NMIU). In: Klochko, L. S., Polidovych, Yu. B. (ed.). *Muzeini chytannia. Materialy naukovoi konferentsii «Iuvelirne mystetstvo — pohliad kriz viky». 21—22 lystopada 2017 r.* Kyiv: Feniks, s. 116-128.

Sukhobokov, O. V. 1975. *Slaviane Dneprovskogo Levoberezhia (romenskaya kul'tura i eye predshestvenniki)*. Kiev: Naukova dumka.

Terpylovskiy, R. V., Shchekun, O. V. 1996. *Oleksandrivka 1 — bahatosharove rannoslavianske poselennia bilia Chernihova*. Chernihiv: Siverianska dumka.

Shablavina, E. A. 2002. Tekhnika izgotovleniia serebrianykh poiasnykh naborov iz Gaponovskogo klada. In: Zakharova, N. A. (ed.). *Iuvelirnoe iskusstvo i materialnaia kul'tura*. Sankt-Peterburg: Gosudarstvennyi Ermitazh, s. 186-189.

Shablavina, E. A. 2003. Problema proizvodstva geraldicheskikh poiasnykh naborov v Krymu. In: Shishlina, N. I. (ed.). *Chteniia, posviashchennye 100-letiiu deiatelnosti Vasilia Alekseevicha Gorodtsova v Gosudarstvennom istoricheskom muzee*. II. Moskva: GIM, s. 105-107.

Shcheglova, O. A. 1990. O dvukh gruppakh «drevnosti antov» v Srednem Podneprove. In: Terpilovskii, R. V. (ed.). *Materialy i issledovaniia po arkheologii Dneprovskogo Levoberezhia*. Kursk, s. 162-205.

Balint, Ch. 1992. Kontakte zwschen Iran, Bizanz und der Steppe. In: Daim, F. (ed.). *Awarenforschugen*. I. Wien: Institut für Urgeschichte und Historische Archäologie, S. 309-496.

Garam, E. 2001. *Funde byzantinischer Herkunft in der Awarenzeit vom Endedes 6. bis zum Endedes 7. Jahrhunderts*. I. Budapest.

Die Langobarden. 2008. *Die Langobarden. Das Ende der Völkewanderung. Katalog zur Ausstellung im Rheinischen Landesmuseum Bonn vom 22.08.2008 bis zum 11.01.2009*. Bonn.

Pekarskaja, L. V., Kidd, D. 1994. *Der Silberschatz von Martynovka (Ukraine) aus dem 6. und 7. Jahrhundert*. Innsbruck: Wagner.

V. V. Koloda, A. V. Skyba

MYRNODOLUNS'KYJ STASH OF A SMITH-JEWELLER FROM KHARKIVSCHINA

The stash of a smith jeweller, who worked with both black and colored metals, are analyzed in the article; they were found near *Myrna Dolyna* village on Kharkivschina. The following features allow to refer this complex to the southeastern part of the Penkov culture area: a discovery site, detected belt details of a heraldic style, as well as the matrices for their craft, and also parallels of the belt garniture with Dnipro treasures and complexes from other regions. The most

reliable dating of the stash is middle-second half of the 7th century.

Presence of the smith's tools (anvil and two hammers; fig. 2: 1—3), and also a considerable amount of raw materials, semi-products, pieces and black metal subproducts (fig. 2: 4—11; 3) point to the fact, that a craftsman professionally made blacksmiths work orders. A wider range of analogies of metal working tools can be observed rather in the Saltov culture than on the synchronous sites of the East slavs. It shows the influence of the Khazarian population's smithcraft on neighbouring Slavic tribes.

Beside smithcraft, a craftsman professionally worked with colored metal; colored raw material (bronze) supply for casting and jewellery (fig. 4), and also matrices for belt details production point to this fact. Apart from products made of colored metal junk, he also used Late Roman coins (fig. 7) as raw materials, which was detected for the first time in the context of Early Medieval treasures.

Complex of colored repoussage artefacts represents a range of jewellery technologic stages: matrices for belt details manufacture and raw cast subproducts for matrices production (one of morphological types presented by both a finished plate and anologic matrix for their crafting; fig. 5: 4, 5), which was detected for the first time in Ukraine. A part of finished products (fig. 5: 1—3; 6: 4) could serve as patterns for analogic products, be under repair or intended to be melted as metal junk.

The artefacts of this stash have a wide and interesting range of typological and stylistic analogies. A part of them refers to the Azov and Black Sea steppes, Crimean Mountains and Northern Caucasus (fig. 5: 1-2). Another part has wider parallels including particularly «the Antes' antiquities» of the Dnipro region (fig. 6: 1—5). Some artefacts do not have any direct analogies (fig. 5: 3, 6, 7). Separate products (fig. 5: 4, 5) have parallels on the Slavic sites of the Eastern European forest steppe, in the Avar antiquities of the Pannonian Plane and Lombardic burial sites in Italy, but they are not common to the nomadic complexes of the Syvash type, Crimea or the Caucasus. Horizontal and symmetric plates with etched drawings in the form of dots and braces (fig. 5: 8, 9) tend to the Danube region, Italy, and also South Western Crimea. On the whole, among the range of analogies to the bronze products of the stash from Myrna Dolyna, we can distinguish these main directions: above the Black Sea region — Crimea — the Northern Caucasus and the Eastern European forest steppe — the Pannonian Plane — Italy.

Taking into account a cultural-chronological definition, a craftsman's professional diversity seems unique, since apart from jewellery, he practiced smithcraft as well. The defined range of parallels allows to admit that the stash's owner, a craftsman — smith jeweller, could make work orders from both representatives of Slavic military aristocracy and nomads of the Northern Pryazovia and Prsyvash region.

Keywords: stash, craft, smithcraft, casting, jewellery, Early Medieval, Penkov archaeological culture, Kharkiv oblast.

Одержано 16.02.2021

КОЛОДА Володимир Васильович, кандидат історичних наук, завідувач лабораторією, доцент, Харківський національний педагогічний університету ім. Г. С. Сковороди, Харків, Україна.

KOLODA Volodymyr V., Ph. D. (Candidate of Historical Sciences), Associate Professor, the Head of

laboratory, Skovoroda Kharkiv National Pedagogical University, Kharkiv, Ukraine.
ORCID: 0000-0002-8614-2039, e-mail: koloda.v@gmail.com.

СКИБА Андрій Володимирович, кандидат історичних наук, старший науковий співробітник, ІА НАН України, Київ, Україна.

SKYBA Andrii, Candidate of Historical Sciences, Senior Researcher, Institute of Archaeology, National Academy of Sciences of Ukraine, Kyiv, Ukraine.

ORCID: 0000-0003-1150-2818, e-mail: andrii_skyba@iananu.org.ua.

Додаток

К. В. Мызгін

АНТИЧНІ МОНЕТИ З МИРНО-ДОЛИНСЬКОГО СКАРБУ

До складу комплексу входить шість мідних античних монет: дві пізньюоримських (рис. 7: 1—2) і чотири боспорських (рис. 7: 3—6).

Пізньюоримські мідні монети представлені двома великими (AE2) майоринами емісій Валентиніана II (375—392 рр.; № 1 в описі монет; рис. 7: 1) і Феодосія I (379—395 рр.; з портретом його першої дружини — Елії Флацілли; № 2 в описі монет; рис. 7: 2), викарбувані на монетних дворах Константинополя. Обидві монети мають значну ступінь зношеності і корозії, а також механічні пошкодження. Останні особливо добре видно по центру аверсу і реверсу монети Феодосія I за портретом Елії Флацілли.

Боспорські монети з депозиту відносяться до емісій трьох боспорських царів: Фофорса (285/286—309/310 рр.; № 3 в описі монет; рис. 7: 3), Радамсада (309/310—318/319 рр.; № 4 в описі монет; рис. 7: 4) і Ріскупоріда V (318/319—336/337 рр.; № 5 і 6 в описі монет; рис. 7: 5, 6).

Усі монети є статерами і, як і в випадку з пізньюоримськими, носять сліди сильної зношеності і корозії.

Загальна маса монетної частини скарбу становить 37,5 г.

Для території Дніпровського лісостепового Лівобережжя знахідки мідних пізньюоримських монет представляють певну рідкість: найбільш часті вони на захід від Дністра, дещо менше — в області між Дністром і Дніпром (Воронцов, Мызгин 2018, с. 249, рис. 3). Найближчі подібні знахідки монет цього періоду відомі з півночі Харківської області, а також з території Посейм'я в Курській області (Воронцов, Мызгин 2018, с. 249, рис. 3), однак серед них переважають дрібніші номінали: AE3 і AE4 емісій першої половини — середини IV ст.

Що стосується боспорських монет, то для території Дніпровського Лівобережжя вони є більш характерними, ніж попередня група. Хронологічно монети, що публікуються, належать до т. зв. третьої групи знахідок боспорських монет, виявлених за межами Боспорського царства, або монет, випущених після Готських воєн III ст. (Бейдин 2018, с. 21). Серед них найбільший відсоток мають монети Фофорса і Ріскупоріда V (43 і 41,9 % відповідно), тоді як емісії Радамсада більш рідкісні (5,4 %) (Бейдин 2018, с. 22). Їх знахідки більш часті в області між середніми течіями Дніпра і Дністра, дещо менше — на території Дніпровського лісостепового Лівобережжя (Бейдин 2018, с. 23). Біля с. Ксізово Липецької обл. (Росія), на поселенні епохи Великого переселення народів, був навіть знайдений скарб пізньюбоспорських монет, який включав 178 мідних статерів емісії Тейрана, Фофорса, Радамсада і Ріскупоріда V (Бейдин, Мызгин 2015).

Однак в обох випадках ми говоримо про знахідки античних монет, пов'язаних з горизонтом римського часу. У нашому ж випадку монети були частиною ранньосередньовічного комплексу, час депонування якого (середина — друга половина VII ст.) від часу карбування найраніших монет (рубіж III/IV ст.) відокрем-



Рис. 7. Монети зі скарбу; нумерація відповідає номерам в описі монет зі скарбу

лює відстань майже у 350 років. Тобто це вже явище іншого порядку, що відноситься до вторинного використання стародавніх артефактів в наступні епохи¹.

До теперішнього часу відомо тільки поодинокі випадки знахідок античних монет у ранньосередньовічних контекстах на території Східної Європи², при чому кожен з яких потребує додаткової перевірки у достовірності. Так, нібито до складу ранньосередньовічного Полтавського скарбу 2014 р. входили три римські денарії, а також деякі інші речі пізньоримського часу³ (Супруненко, Володарець-Урбанович, Пуголюк 2016, с. 117, прим. 13). Проте з короткого опису не досить зрозуміло, чи монети насправді входили до скарбу, який знайдений в засипці підземелля початку XVIII ст., утвореній з передвікладеного ґрунту (Супруненко, Володарець-Урбанович, Пуголюк 2016, с. 93). Маємо надію, що у найближчому майбутньому колеги зможуть прояснити ситуацію.

Інший випадок знахідок римських денаріїв у ранньосередньовічному контексті нібито зафіксований на поселеннях колочинської культури Олексіївка і Белолуніно в Орловській обл. (Росія), про що мені повідомила Г. Нікітіна, хоча повної впевненості щодо їх ранньосередньовічного контексту і у дослідниці і у мене також немає: на пам'ятці так само присутній матеріал, датований першою половиною V ст., тобто часом, коли денарії ще були у обігу в середовищі варварських племен (Myzgin 2020, р. 117). Для прикладу, на території Польщі вторинне використання античних монет в ранньосередньовічний час спостерігається починаючи тільки з IX—X ст.: в основному, римських імператорських денаріїв (Wogucki 2020, р. 61).

Головними питаннями, пов'язаними з монетами що публікуються, є джерела їх потрапляння і функції, які вони могли відігравати.

Питання джерел їх потрапляння вбачається поки що найбільш складним. Теоретично, боспорські монети могли бути місцевими знахідками — як зазначено вище, вони добре відомі на території Дніпровського лісостепового Лівобережжя. Наприклад, вони могли складати частину монетного скарбу, подібного до депозиту з Кізіво, який міг бути випадково виявлений в VII ст. Однак в цю гіпотезу не зовсім вписуються дві пізньоримські монети: крім того, що їх знахідки на Лівобережжі Дніпра нечасті самі по собі, так ще вони і мають відносно рідкісні, для відомих знахідок з регіону, номінали. Навряд чи так же боспорські і пізньоримські монети, особливо з такою хронологічною різницею, могли бути раніше частиною якогось одного депозиту: такі комплекси за межами Причорномор'я мені не ві-

домі. І тут хотілося б звернути увагу на стан монет, а саме їх патину. Подібний зелений наліт, по моїм відчуттям, більш характерний для кримських знахідок, ніж для місцевих. Цілком можливо, що монети були отримані десь на території колишнього Боспорського царства. В якості чого вони були отримані, звідки вони були вилучені, з якої причини і яким чином в одну монетну партію потрапили боспорські і пізньоримські монети — про це можна тільки домислюватись.

З питанням функцій, здається, ясності більше. Очевидно, відразу слід виключити грошову функцію цих монет: обігу у VII ст. будь-яких мідних номіналів, не кажучи вже про античні, суперечать дані археології. З огляду на те, що в скарбі знаходилися шматки сировини кольорового металу, цілком резонним було б припустити утилітарну функцію монет. Як відомо, в монетах обох груп містилася досить велика кількість міді: у пізньобоспорських від 88 до 98 % (Абрамзон и др. 2019, с. 245—332), а у пізньоримських межі IV/V ст. — від 75 до 97 % (King, Metcalf, Northover 1992, р. 69), тому теоретично вони могли бути використані для переплавки як джерело досить якісної міді. На іншу можливу функцію монет можуть вказувати механічні сліди, залишені на їх поверхні. Ймовірно вони виникли через силовий вплив на монетний кружок гострим інструментом. Концентрація таких заглиблень переважно по центру монетного кружка може свідчити, що монети могли служити чимось на зразок підставки для ювеліра. Хоча таким слідам може бути і більш екзотичне пояснення: наприклад, умисне знищення зображення на монетних кружках в якихось цілях.

У будь-якому випадку залишається очевидним, що наявність пізньоримських і боспорських монет межі III/IV — початку V ст. в комплексі, що датується серединою — другою половиною VII ст. є поки що унікальним явищем, гідним подальшого, більш докладного дослідження в рамках вивчення питань, пов'язаних із вторинним використанням античних монет в наступних епохах.

ОПИС МОНЕТ ЗІ СКАРБУ

А) Пізньоримські монети

6. **Валентиніан II** (375—392 pp.)

AE2: майорина (4,3 г; 22 мм), Константинополь, 378—383 pp.

Аверс: [DNVALEN]TINIANVSPFAVG; драповане погруддя Валентиніана II, вправо, у кірасі і шоломі, зі списом та щитом.

Реверс: GLORIARO [MANOR]VM; імператор стоїть прямо, голова вправо, на кораблі, з простягнутою правою рукою, праворуч біля керма сидить Вікторія; зліва в полі — вінок; в обрізі позначення монетного двору — CONA.

Tun: RIC IX Constantinople 52b.

2. **Феодосій I** (379—395 pp.): для Елії Флацилли

AE2: майорина (5,3 г; 21 мм), Константинополь, 383—388 pp.

Аверс: [AELFLAC CILAAVG]; драповане погруддя Елії Флацилли, вправо, в мантиї та намисті.

Реверс: [SA]LVSREI [PVBLCIAE]; імператор стоїть прямо, голова вліво, руки схрещені на грудях; Chi-Rho в правому полі; позначення монетного двору — [C]ONЄ.

Tun: RIC IX Constantinople 82.

Б) Боспорські монети

1. **Фофорс** (285/286—309/310 pp.)

AE: статер (7,1 г, 18 мм), Пантікапей, 593 р. босп. е. (296/297 pp.)

Аверс: [BACIA]EωC [ΘOΘωPC]OY; погруддя царя вправо, справа — «хрест».

Реверс: Погруддя імператора вправо, справа — тамга, рік Γq[Φ].

Tun: Анохин 741б.

1. У Центральній і Східній Європі цей напрям досліджень отримав особливий розвиток в останні роки, головним чином, у зв'язку з реалізацією в Інституті археології Варшавського університету міжнародного проекту «Використання античних монет в Центральній і Східній Європі в Середньовіччі і в Новий час» (керівник — докт. габ. Аркадіуш Димовський, номер проекту 2016/23/B/HS3/00173, фінансований Національним науковим центром Польщі). Результатом цього проекту став вихід колективної монографії, де проблема використання античних монет в наступних епохах розглянута на матеріалі Центральної, Східної та Північної Європи (eds. Wogucki, Dymowski, Śnieżko 2020).
2. Зауважу, що немонетні знахідки пізньоримського часу (прикраси, деталі одягу) зустрічаються у ранньосередньовічних контекстах значно частіше. Наприклад, Кузенбаївський скарб (Останина и др. 2011, с. 41—43) або комплекс речей з Суджі-Замостьє (Кашкин, Родинкова 2010, с. 86).
3. Про це дуже поверхово згадується у статті про скарб, самі ж речі при цьому, на жаль, не опубліковані, і взагалі про їх входження до комплексу дуже побіжно згадано лише у примітці, а не в основному тексті.

3. **Радамсад** (309/310—318/319 pp.)
 АЕ: *статер* (6,8 г, 20 мм), *Пантікапей*, 615 р. босп. е. (318/319 pp.)
 Аверс: [ΒΑΣΙΛΕΩΣ ΡΑΔΑΜΣ]; погруддя царя вправо.
 Реверс: Погруддя імператора вправо, справа — «палиця», унизу — рік ΕΙΧ.
 Тип: Анохин 763
4. **Ріскупорід V** (318/319—336/337 pp.)
 АЕ: *статер* (7,6 г, 20 мм), *Пантікапей*, 639 р. босп. е. (342/343 pp.)
 Аверс: [ΒΑΣΙΛΕΩΣ ΡΗΣΚΟΒΠ]ΟΡΙΑ[OC]; погруддя царя вправо, справа тризуб.
 Реверс: Погруддя імператора вправо, рік ΘΛ[X], «двозуб».
 Тип: Анохин 768
5. **Ріскупорід V** (318/319—336/337 pp.)
 АЕ: *статер* (6,8 г, 20 мм), *Пантікапей*, 310—330-і pp.
 Аверс: ΒΑ[ΣΙΛΕΩΣ ΡΗΣΚΟΥΠΟ]ΡΙC; погруддя царя вправо, справа тризуб.
 Реверс: Погруддя імператора вправо, унизу рік [...]X (6...р. босп. е.), справа — орел на кулі з вінком у дзьобі.
 Тип: точно визначити неможливо.

ЛІТЕРАТУРА

- Абрамзон, М. Г., Новичихин, А. М., Сапрыкина, И. А., Сmealова, Т. Н. 2019. *Третий Гай-Кодзорский клад позднебоспорских статеров*. Москва: ИА РАН.
- Бейдин, Г. В. 2018. Находки боспорских монет за пределами Северного Причерноморья на территории Восточного Барбарикума: проблемы изучения. В: Любичев М., Мызгин, К. (ред.). *Хронология и монетные находки позднеримского времени и эпохи Великого переселения народов. Актуальные археологические исследования в Центральной и Восточной Европе (материалы полевого семинара на базе экспедиции возле с. Войтенки 15—17 сентября 2016 г.)*. Ostrogothica-Serie, 3. Харьков: Эстет Принт, с. 12-35.
- Бейдин, Г. В., Мызгин, К. В. 2015. Клад позднебоспорских медных статеров из Ксизово. В: Обломский, А. М. (ред.). *Острая Лука Дона в древности. Археологический комплекс памятников гуннского времени у с. Ксизово (конец IV — V вв.)*. Раннеславянский мир, 16. Москва: ИА РАН, с. 165-180.
- Воронцов, А. М., Мызгин, К. В. 2019. Ultima Thule? О находках позднеримских монет на территории Тулы. *Oium*, 6: Старожитности варварских племен у першій половині I тис. н. е.: до 90-річчя В. Д. Барана. Київ: ІА НАН України, с. 244-261.
- Кашкин, А. В., Родинкова, В. Е. 2010. Памятники Суджанского региона эпохи великого переселения народов. *Верхнедонской археологический сборник*, 5, с. 80-92.
- Останина, Т. И., Канунникова, О. М., Степанов, В. П., Никитин, А. Б. 2011. *Кузбавский клад ювелира VII в. как исторический источник*. Ижевск: Удмуртия.
- Супруненко, О. Б., Володарець-Урбанович, Я. В., Пуголовок, Ю. О. 2016. Комплекс кола «Мартинівки» з Полтави (Полтавський скарб 2014 р.). *In Sclavenia terra*, 1, с. 91-131.
- Bogucki, M. 2020. Ancient coins from early medieval Polish finds. In: Bogucki, M., Dymowski, A., Śnieżko, G. (eds.). *Silvers of the Antiquity. The use of Ancient Coins in Central, Eastern and Northern Europe in the Medieval and Modern Periods*. Warszawa: Uniwersytet Warszawski, p. 113-158.
- Bogucki, M., Dymowski, A., Śnieżko, G. (eds.). 2020. *Silvers of the Antiquity. The use of Ancient Coins in Central, Eastern and Northern Europe in the Medieval and Modern Periods*. Warszawa: Uniwersytet Warszawski.
- Myzgin, K. 2020. The «second life» of ancient coins in Eastern Europe in the Middle Ages and the Modern period. In: Bogucki, M., Dymowski, A., Śnieżko, G. (eds.). *Silvers of the Antiquity. The use of Ancient Coins in Central, Eastern and Northern Europe in the Medieval and Modern Periods*. Warszawa: Uniwersytet Warszawski, p. 113-158.
- King, C. E., Metcalf, D. M., Northover, J. P. 1992. Copper-based alloys of the fifth century. *Revue numismatique*, 6e série, 34, p. 54-76.
- Abramzon, M. G., Novichikhin, A. M., Saprykina, I. A., Smealova, T. N. 2019. *Tretii Gai-Kodzorskii klad pozdnebosporских staterov*. Moskva: IA RAN.
- Beidin, G. V. 2018. Nakhodka bosporских monet za predelami Severnogo Prichernomoria na territorii Vostochnogo Barbarikuma: problemy izucheniia. In: Liubichev M., Myzgin, K. (ed.). *Khronologiya i monetnye nakhodka pozdnerimskogo vremeni i epokhi Velikogo pereseleniia narodov. Aktualnye arkhologicheskie issledovaniia v Tsentralnoi i Vostochnoi Evrope (materialy polevogo seminar na baze ekspeditsii vozle s. Voitenki 15—17 sentiabria 2016 g.)*. Ostrogothica-Serie, 3. Kharkov: Estet Print, s. 12-35.
- Beidin, G. V., Myzgin, K. V. 2015. Klad pozdnebosporских mednykh staterov iz Ksizovo. In: Oblomskii, A. M. (ed.). *Ostria Luka Dona v drevnosti. Arkheologicheskii kompleks pamiatnikov gunnского vremeni u s. Ksizovo (konets IV — V vv.)*. Ranneslavianskii mir, 16. Moskva: IA RAN, s. 165-180.
- Vorontsov, A. M., Myzgin, K. V. 2019. Ultima Thule? O nakhodkakh pozdnerimskikh monet na territorii Tuly. *Oium*, 6: Starozhynosti varvarskykh plemen u pershii polovyni I tys. n. e.: do 90-richchia V. D. Barana. Kyiv: IA NAN Ukrainy, s. 244-261.
- Kashkin, A. V., Rodinkova, V. E. 2010. Pamiatniki Sudzhanskogo regiona epokhi velikogo pereseleniia narodov. *Verkhnedonskoi arkhologicheskii sbornik*, 5, s. 80-92.
- Ostanina, T. I., Kanunnikova, O. M., Stepanov, V. P., Nikitin, A. B. 2011. *Kuzebaevskii klad iuvelira VII v. kak istoricheskii istochnik*. Izhevsk: Udmurtiia.
- Suprunenko, O. B., Volodarets-Urbanovych, Ya. V., Puholovok, Yu. O. 2016. Kompleks kola «Martynivky» z Poltav (Poltavskiy skarb 2014 r.). *In Sclavenia terra*, 1, s. 91-131.
- Bogucki, M. 2020. Ancient coins from early medieval Polish finds. In: Bogucki, M., Dymowski, A., Śnieżko, G. (eds.). *Silvers of the Antiquity. The use of Ancient Coins in Central, Eastern and Northern Europe in the Medieval and Modern Periods*. Warszawa: Uniwersytet Warszawski, p. 113-158.
- Bogucki, M., Dymowski, A., Śnieżko, G. (eds.). 2020. *Silvers of the Antiquity. The use of Ancient Coins in Central, Eastern and Northern Europe in the Medieval and Modern Periods*. Warszawa: Uniwersytet Warszawski.
- Myzgin, K. 2020. The «second life» of ancient coins in Eastern Europe in the Middle Ages and the Modern period. In: Bogucki, M., Dymowski, A., Śnieżko, G. (eds.). *Silvers of the Antiquity. The use of Ancient Coins in Central, Eastern and Northern Europe in the Medieval and Modern Periods*. Warszawa: Uniwersytet Warszawski, p. 113-158.
- King, C. E., Metcalf, D. M., Northover, J. P. 1992. Copper-based alloys of the fifth century. *Revue numismatique*, 6e série, 34, p. 54-76.

REFERENCES

- Abramzon, M. G., Novichikhin, A. M., Saprykina, I. A., Smealova, T. N. 2019. *Tretii Gai-Kodzorskii klad pozdnebosporских staterov*. Moskva: IA RAN.
- Beidin, G. V. 2018. Nakhodka bosporских monet za predelami Severnogo Prichernomoria na territorii Vostochnogo Barbarikuma: problemy izucheniia. In: Liubichev M., Myzgin, K. (ed.). *Khronologiya i monetnye nakhodka pozdnerimskogo vremeni i epokhi Velikogo pereseleniia narodov. Aktualnye arkhologicheskie issledovaniia v Tsentralnoi i Vostochnoi Evrope (materialy polevogo seminar na baze ekspeditsii vozle s. Voitenki 15—17 sentiabria 2016 g.)*. Ostrogothica-Serie, 3. Kharkov: Estet Print, s. 12-35.
- Beidin, G. V., Myzgin, K. V. 2015. Klad pozdnebosporских mednykh staterov iz Ksizovo. In: Oblomskii, A. M. (ed.). *Ostria Luka Dona v drevnosti. Arkheologicheskii kompleks pamiatnikov gunnского vremeni u s. Ksizovo (konets IV — V vv.)*. Ranneslavianskii mir, 16. Moskva: IA RAN, s. 165-180.
- Vorontsov, A. M., Myzgin, K. V. 2019. Ultima Thule? O nakhodkakh pozdnerimskikh monet na territorii Tuly. *Oium*, 6: Starozhynosti varvarskykh plemen u pershii polovyni I tys. n. e.: do 90-richchia V. D. Barana. Kyiv: IA NAN Ukrainy, s. 244-261.
- Kashkin, A. V., Rodinkova, V. E. 2010. Pamiatniki Sudzhanskogo regiona epokhi velikogo pereseleniia narodov. *Verkhnedonskoi arkhologicheskii sbornik*, 5, s. 80-92.
- Ostanina, T. I., Kanunnikova, O. M., Stepanov, V. P., Nikitin, A. B. 2011. *Kuzebaevskii klad iuvelira VII v. kak istoricheskii istochnik*. Izhevsk: Udmurtiia.
- Suprunenko, O. B., Volodarets-Urbanovych, Ya. V., Puholovok, Yu. O. 2016. Kompleks kola «Martynivky» z Poltav (Poltavskiy skarb 2014 r.). *In Sclavenia terra*, 1, s. 91-131.
- Bogucki, M. 2020. Ancient coins from early medieval Polish finds. In: Bogucki, M., Dymowski, A., Śnieżko, G. (eds.). *Silvers of the Antiquity. The use of Ancient Coins in Central, Eastern and Northern Europe in the Medieval and Modern Periods*. Warszawa: Uniwersytet Warszawski, p. 113-158.
- Bogucki, M., Dymowski, A., Śnieżko, G. (eds.). 2020. *Silvers of the Antiquity. The use of Ancient Coins in Central, Eastern and Northern Europe in the Medieval and Modern Periods*. Warszawa: Uniwersytet Warszawski.
- Myzgin, K. 2020. The «second life» of ancient coins in Eastern Europe in the Middle Ages and the Modern period. In: Bogucki, M., Dymowski, A., Śnieżko, G. (eds.). *Silvers of the Antiquity. The use of Ancient Coins in Central, Eastern and Northern Europe in the Medieval and Modern Periods*. Warszawa: Uniwersytet Warszawski, p. 113-158.
- King, C. E., Metcalf, D. M., Northover, J. P. 1992. Copper-based alloys of the fifth century. *Revue numismatique*, 6e série, 34, p. 54-76.

СКОРОЧЕННЯ

- АНОХИН** — Анохин, В. А. 1986. *Монетное дело Боспора*. Киев: Наукова думка.
- RIC IX** — Pearce, J. W. E. 1951. *Roman Imperial Coinage*. IX: Valentinian I to Theodosius I. London: Spink & Son.
- МИЗГІН Кирило Валерійович**, кандидат історичних наук, Варшавський університет, Варшава, Польща.
- MYZGIN Kyrylo**, Ph. D., University of Warsaw, Warsaw, Poland.
- ORCID: 0000-0002-5881-3376, e-mail: kvmyzgin@gmail.com.