

О. В. Гопкало

## ЧЕРНЯХІВСЬКІ «БУЛЛИ» (МЕТАЛЕВІ ТА ШКІРЯНІ ПІДВІСКИ-СКЛАДНІ В АРЕАЛІ КУЛЬТУРИ ЧЕРНЯХІВ—СИНТАНА-ДЕ-МУРЕШ)

У складі прикрас культури Черняхів—Синтана-де-Муреш трапляються невеликі металеві або шкіряні підвіски, складені з двох половинок. Вони отримали назву умбоноподібних через сферичну випуклість по центру та належать до типу П/11 за запропонованою класифікацією. За низкою ознак їх можна вважати похідними від римської «булли». Судячи за розподілом поховального інвентарю, вони не є маркером поховань осіб певної статі або віку, але, безумовно, зберегли призначення апотропеїв. Отже, підвіски-складні належали до речей, пов'язаних із світоглядом, віруваннями варварів доби пізньої античності.

**Ключові слова:** культура Черняхів—Синтана-де-Муреш, підвіски, захисні амулети, світогляд, вірування, магія.

Серед численних підвісок культури Черняхів—Синтана-де-Муреш (далі ЧСМ) знайдено вісім екземплярів виробів, що являють собою вирізані з цільної металевої платівки або шматка шкіри ідентичні, дзеркально відображені, форми, зігнуті по центру та з'єднані в єдину прикрасу. По центру обох половинок зроблені напівсферичні виступи. З'єднуючись, половинки підвіски утворюють сферичну порожнину — капсулу. На відміну від так званих підвісок-емностей, поширених на територіях, які в римський час належали варварам, підвіски зі сферичною капсулою, враховуючи морфологічну подібність, можна розглядати як деривати римської булли.

Римські булли — підвіски-капсули з металу (золота, срібла, бронзи) або шкіри — використовувалися як кулон або прикраса браслета (Goette 1986). Вважається, що булла має етруське походження, а її поява належить до VII ст. до н. е. (Szilagyi 2005, p. 11). Згодом

булла запозичена римлянами, у яких спочатку призначалася для хлопчиків — дітей аристократів — від дев'ятого дня від народження до 14—16 років, до отримання статусу римського громадянина (рис. 1: 1). Матеріал, з якого виготовлялася прикраса, залежав від майнового стану батьків дитини. Золоті підвіски були привілеєм нащадків знатних родин. За часів імперії золота булла втратила значення соціального маркера і стала переважно майновим показником (Szilagyi 2005, p. 22, 23).

Окрім того, булла використовувалася військовими. Її мали переможні воєначальники в якості апотропею (Bolog, Bounegru 2012, p. 226).

Відомі булли на зображеннях дорослих чоловіків середини IV ст. Одне з них, наприклад, походить з фрески на південній стіні гробниці Бешка римської провінції Нижня Мезія, відкрите на території сучасної Сербії (рис. 1: 2; Marijanski-Manojlović 1987, s. 18). Наприкінці IV ст. (388—392 pp.), за зображенням на базі обеліска Феодосія, охоронці імператора, що належали до елітних військових загонів — *scholae palatinae*, *praepositi labarum* — носіїв стандартів, мали шийну прикрасу, торквес, із підвісом у вигляді листа плюща. Торквес — атрибут германських божеств, адаптований германською аристократією, з'явився у охоронців імператора, які мали північне походження. Плющ — символ удачі та захисту від небезпеки, а також перемоги та тріумфу (Kiilerich 1998, p. 122, 123, fig. 56). За свідченням Зосима, імператорські вояки отримували золотий торквес як нагороду за доблесть (рис. 1: 3). Втім, форма шийних підвісок могла бути різною: на охорон-



**Рис. 1.** Класична римська булла та інші шийні прикраси в іконографії: 1 — статуя Нерона в дитинстві, музеї Ватикану, Григоріанський музей світського мистецтва; 2 — Бешка, південна довга стіна саркофагу, музей Воеводини, Нови Сад, Сербія; 3 — охоронці з північно-західної сторони бази обеліску Феодосія в Константинополі; 4 — охоронці з місориума Феодосія із Мадрида (2 — Marijanski-Manojlović 1987; 3 — Kiilerich 1998)

цях імператора, зображених на місориумі Феодосія з Мадрида, показані овальні підвіски, прикрашені напівкоштовним камінням (рис. 1: 4). Подібні є також на пізніших знаменитих мозаїках равеннської базиліки Сан Вітале (Kiilerich 1998, p. 123).

Вміст капсули могли складати: частки рослин (насіння ротиків садових (*Antirrhinum majus*) та коріандру, шиши троянди, родзинки); тварин (дрібні уламки тваринних кісток); пасмо волосся; уривки текстилю; срібна платівка з написом — магічною формулою грецькою мовою; монета; фалічний символ або статуетка божества, нарешті, пісок

(Bolog, Bounegru 2012, p. 226; Szilagyi 2005, p. 17—19, tabl. 3).

Ареал знахідок римських булл надзвичайно широкий: вони наявні у північних римських провінціях, зокрема, у Британії; у дунайських: Нижній Мезії (Томи, Калатіс, Трофей Траяна, Вімінацій, Сінгідун), Паннонії (Аквінкум, Інтерциза), Дакії (Bolog, Bounegru 2012; Ruseva-Slokoska 1991, p. 16, color photo).

У Паннонії найраніші знахідки булл належать до II ст. н. е. (Szilagyi 2005, p. 11). Розподіл поховань зі статеві-віковими визначеннями та знахідками булл показав, що їх немає у могилах немовлят та дорослих у віці *juvenis*

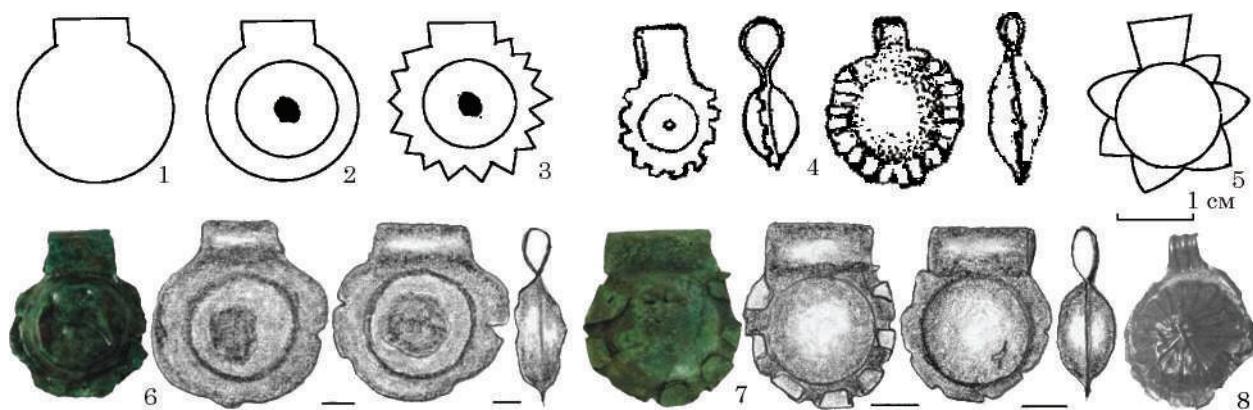


Рис. 2. Булли в римських провінціях: 1—5 — типи булл на території Дакії; 6, 7 — зразки бронзових підвісок, знайдених на некрополі Деалул Фурчілор-Подей, Апулум; 8 — бронзова булла з римської Паннонії (1—5 — Hamat 2010; 6, 7 — Bolog, Bounegru 2012; 8 — Szilagyi 2005)

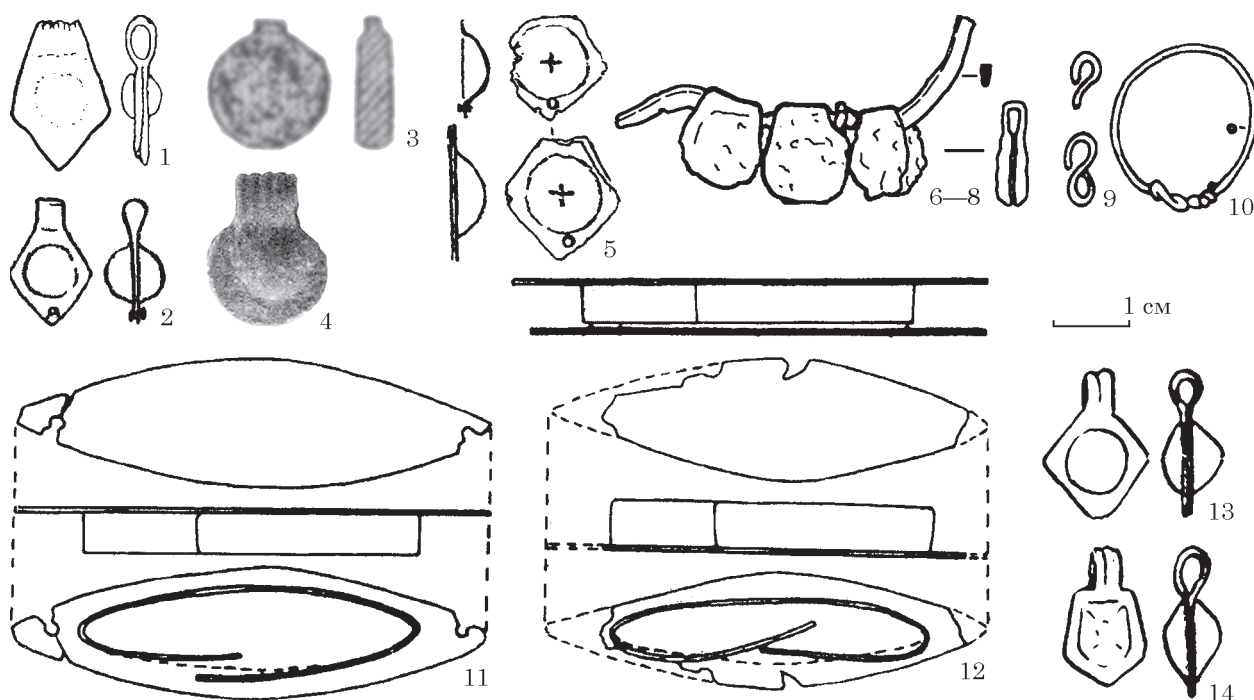


Рис. 3. Металеві та скляні підвіски-складні із пам'яток культури Черняхів—Синтана-де-Муреш: 1 — Біла 3; 2 — Соснова 245; 3 — Чернелів-Руський 96; 4 — Барча 139; 5 — Думанів 8; 6—8 — Легедзіне 16; 9—12 — срібна коробочка-булла, супроводжуючі ланки ланцюга та кільце із зав'язаними кінцями з поховання Міюркань 74; 13, 14 — бронзові підвіски із могильника Миколаївка-Козацьке (1 — Герета 2007; 2 — Махно, Сикорський, Бузян 1979; 3 — Герета 1989; 2013; 4 — Antichitatea 2009; 5 — рис. І. О. Гаврігухіна; 6—8 — Магомедов, Диденко 2009; 9—12 — Ionița 2017; 13, 14 — Сымонович 1969)

та *senilis*. Втім, очевидно, цей висновок не можна прийняти за остаточний, оскільки є могили, де вік дітей та дорослих не встановлений (Szilagyi 2005, tabl. 4). За наявними даними, можна стверджувати, що у дитячих похованнях згадувані прикраси траплялися вдвічі частіше, ніж у могилах дорослих.

З часом розміри підвісок значно зменшилися: діаметр егрусської булли сягав 4—6 см (Szilagyi 2005, p. 11), а підвісок, що походять із дунайських римських провінцій та належать до пізньоримського часу — найчастіше складав 1,5—2,0 см. Серед знахідок з території Дакії А. Хамат запропонувала розрізня-

ти п'ять типів булл за характером кріплення капсули (краї правильної форми, зубчасті, у вигляді вертикальних складок або пелюстки; рис. 2: 1—5; Hamat 2010).

У європейських варварів отримали поширення значно простіші у виготовленні сплющеноциліндричні підвіски-капсули (Schuster 2013, fig. 15; Lasota-Kuś, Stempniak-Kusy 2019, fig. 5: 1).

Особливу форму, яка поєднує ознаки провінційноримських лінзоподібних та «варварських» сплющеноциліндричних підвісок-капсул являє собою прикраса із Ілерупа (Kokowski 2019, Abb. 57, 58), що має, судя-

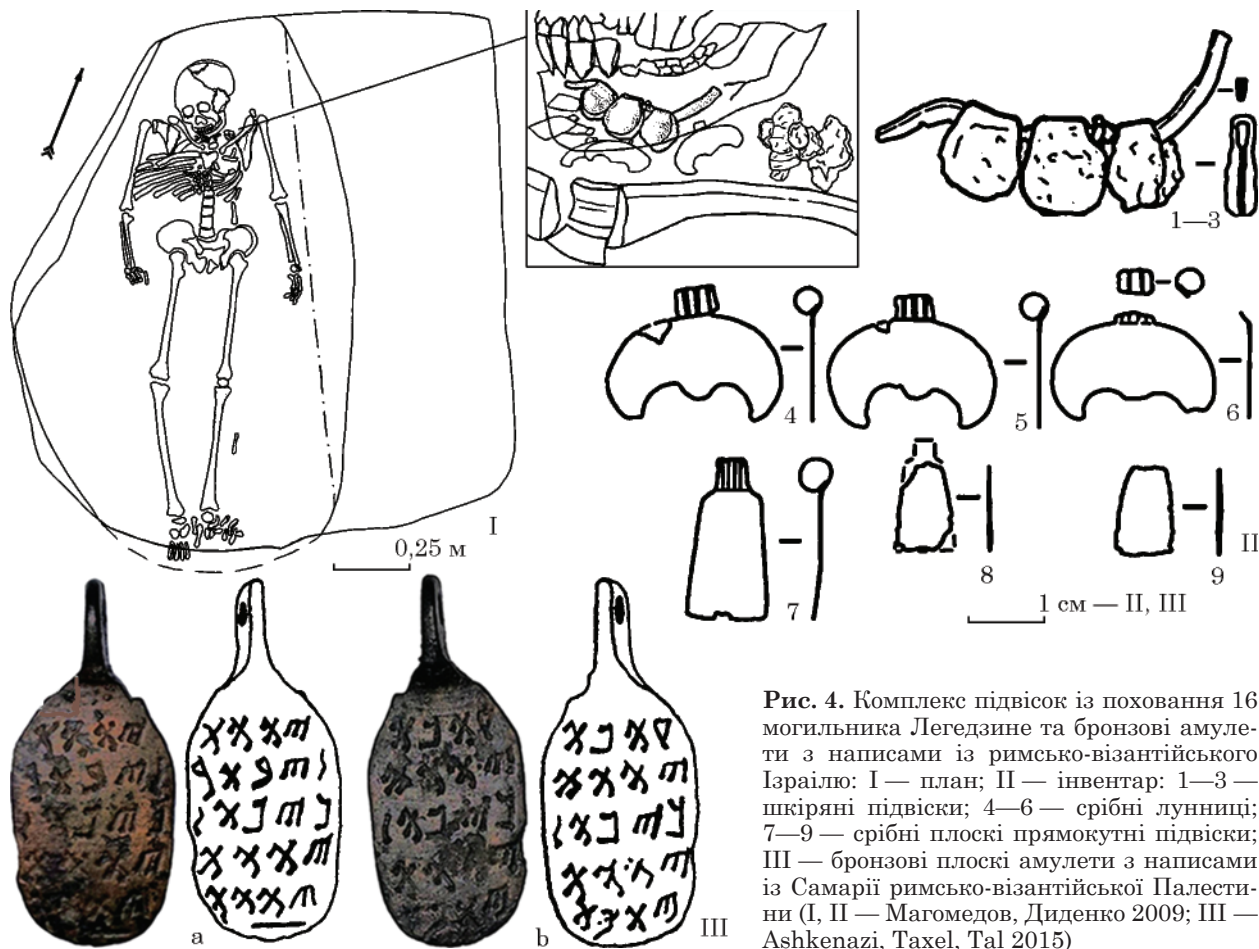


Рис. 4. Комплекс підвісок із поховання 16 могильника Легедзине та бронзові амулети з написами із римсько-візантійського Ізраїлю: I — план; II — інвентар: 1—3 — шкіряні підвіски; 4—6 — срібні лунниці; 7—9 — срібні плоскі прямокутні підвіски; III — бронзові плоскі амулети з написами із Самарії римсько-візантійської Палестини (I, II — Магомедов, Диденко 2009; III — Ashkenazi, Taxel, Tal 2015)

чи за ареалом (Kokowski 2019, S. 63—67, Abb. 59), локальне значення.

Черняхівські підвіски-складні належать до типу П/11 за існуючою класифікацією (рис. 3: 1—8; Гопкало 2008, с. 66, табл. VII, карта 30). Їхні знахідки походять з наступних комплексів: Біла 3 (1), Думанів 8 (1), Соснова 245 (1) та культурного шару поселення Малополовецьке.

До цього переліку варто додати срібну підвіску з поховання Барча 139 (румунська Молдова), яка за морфологією відповідає, скоріше, знахідкам з дунайських римських провінцій, та шкіряні підвіски з поховання Легедзине 16. До контейнерів-амулетів, подібних за функцією до римської булли, зараховує знахідку срібного предмета, коробочки, із поховання Міоркань 74 І. Іоніца (Ionița 2017, fig. 3: 108—112). Але ні за розмірами, ні за формою ця річ римській буллі не відповідає.

Кругла капсулоподібна підвіска із поховання 96 могильника Чернелів-Руський (Герета 1989, рис. 5: 96, В; Герета 2013, с. 44, рис. 57: 11; Гопкало 2008, с. 65, 66, 129, табл. VII: 9), яка в основному відповідає сплющеноциліндричним підвіскам-капсулам європейського Барбарікума, принаймні за описом, має напівсферичний виступ.

Побутування черняхівських знахідок, судячи за супутнім інвентарем з поховань,

припадає на останню третину III ст. і пізніший час (Гопкало 2008, с. 66).

Прикраси майже тотожні до черняхівських знайдено у похованні 1 могили 64 некрополя Миколаївка на Нижньому Дніпрі (рис. 3: 13, 14; Сьмонович 1969, с. 2, 3, рис. 12—14, табл. II: 10, 11). Воно здійснене у земляному склепі та орієнтоване на північ. За антропологічним визначенням поховання належить чоловікові 30—35 років<sup>1</sup> (Кондукторова 1979,

1. Череп цього чоловіка характеризується брахікранією й великою шириною та висотою обличчя. Такий комплекс ознак не визначає середніх характеристик пізньоскіфських серій та жодної з чоловічих груп черняхівської культури. Ця комбінація ознак типова для більшості сарматських груп різних територій і хронологічних періодів в поєднанні з послабленням горизонтального профілювання обличчя на верхньому рівні. У цьому випадку послаблення профілювання не спостерігається. Втім, при роботі з окремими черепами завжди варто враховувати можливості індивідуальної варіабельності. Так, на пізньоскіфському могильнику Миколаївка антропологічні аналогії чоловікові з поховання 1 могили 64 мають: чоловіки з поховання 2 могили 36, поховання 2 могили 93, могили 142 та жінки з могили 80, поховання 3 могили 90, могили 160, поховань 1 і 2 могили 168. Щиро дякую за консультацію з питань антропології провідному науковому співробітнику відділу біоархеології ІА НАН України, д. і. н., Т. О. Рудич.

с. 14). Бронзові підвіски знайдені біля лівого передпліччя померлого і, можливо, походили від наручного браслету.

О. О. Гей, аналізуючи поховальний обряд пізніх скіфів на Нижньому Дніпрі, вважала, що пізні поховання некрополя Миколаївка належать до черняхівської культури Північного Причорномор'я<sup>1</sup>. Трансформація культури, зокрема зміна поховального обряду, пояснювалася нею або повною зміною населення, або подальшою сарматизацією пізніх скіфів (Гей 1987, с. 66).

Кримські знахідки: прикраси типу 16, за А. А. Стояною (2006, с. 140, рис. Б.35: 1—7), підвіски з Херсонесу, Неаполя Скіфського, Радгоспу № 10 «Севастопольського» за морфологією ближче до дунайських зразків (Зубарь 1982, с. 108, 109, рис. 74; Стржелецький и др. 2004, с. 179, 180). За В. М. Зубарем, знахідки булл у Херсонесі та його окрузі вказують на наявність серед населення міста романізованих вихідців із Подунав'я (Зубарь 1982, рис. 74: 15; 1987, рис. 4; 2005, с. 166, 167, рис.).

Ще декілька спостережень заслуговують на увагу. По-перше, випукла частина на одній із бронзових підвісок з території римської Паннонії біконічної форми і декорована у вигляді радіальних ліній, що виходять із вершин конусів (рис. 2: 8; Szilagyi 2005, fig. 3). Ємність такої підвіски нагадує за формою глиняні «вузлики», що трапляються в цілій низці культур та культурних груп: черняхівській, пшеворській, любошицькій, Долькейм-Коврово, Масломенчській, Ельбському культурному колі. Свого часу їм присвятив роботу А. Коковський (Kokowski 2000), новітнє дослідження належить Б. Незабітовській-Вишневській (Niezabitowska-Wiśniewska 2015). В черняхівській культурі такі вироби походять з поховань Ханска-Лутерія 16, 26, 28, Данчени 140, Бернашівка 1 та культурного шару могильника Оселівка. Їхнє призначення не визначене остаточно, але співпадіння морфологічних ознак паннонської підвіски-булли та глиняних вузликів здається невипадковим. Перша пов'язана з магією безсумнівно, другі — імовірно, оскільки серед гіпотез, які висувалися для пояснення призначення глиняних вузликів їхня належність до предметів ворожби лишається найбільш прийнятною. У цьому зв'язку як імовірна може розглядатися ідея про копіювання у глині форми насіння на-

ступції (Niezabitowska-Wiśniewska 2015, s. 508).

Щоправда, ніяких даних про вміст черняхівських металевих та шкіряних «булл» немає. Металеві підвіски не вивчалися з цієї точки зору. Круглі шкіряні підвіски співпадають за кількістю та доповнюють комплект прикрас із лунниць та плоских прямокутних прикрас (рис. 4: II). Поеднання лунниць і прямокутних плоских підвісок траплялося в культурі ЧСМ неодноразово (Косанове 1961-14, Тиргшор 82). Символ лунниці доволі очевидний, а от плоскі підвіски в античному світі інколи слугували платівкою для магичного напису, як-от наприклад, зразки із римсько-візантійської Палестини (рис. 4: III).

Нарешті, металеві булли, циліндричні та сплющеноциліндричні підвіски-капсули продовжують своє побутування у ранньому середньовіччі (Vida 2009, Abb. 1), а у вигляді металевих іконок-складнів та шкіряних ладанок доживають у православ'ї донині.

Додаток

### КАТАЛОГ ЗНАХІДОК ПІДВІСОК-СКЛАДНІВ ІЗ ПОХОВАНЬ КУЛЬТУРИ ЧСМ

1. Барча 139. Срібна умбоноподібна підвіска (рис. 3: 4; Antichitatea 2009).

2. Біла 3. Урнове трупопалення. Інвентар: шість посудин, бронзова фібула, бронзова підвіска, бронзовий ніж (рис. 3: 1; Герета 2007, с. 14—18).

3. Думанів 8. Інгумація, орієнтована на північ. Кістяк лежить на спині, в витягнутому положенні. На місці грудної клітини знайдені бронзові фібула та фрагменти підвіски. Інвентар: п'ять посудин, бронзові фібула, деталі підвіски, бронзове окуття з залишками шкіри (рис. 3: 5; Кропоткин 1978; Гаври-тухин рукопись).

4—6. Легедзине 16. Інгумація, орієнтована на північ, в ямі з підбоям. Жінка *adultus* (25—35 років). Кістяк лежить на спині, в витягнутому положенні. На грудях в одному скупченні знайдено деталі намиста; на шії небіжчиці під нижньою щелепою знаходилися шість срібних підвісок: три напівмісячні, три прямокутні підвіски і три шкіряні підвіски на шкіряній мотузці. Над лівою ключицею знайдені фрагменти кородованої залізної фібули з відтиском тканини. Інвентар: залізна фібула, намисто, підвіски. Три шкіряні підвіски округлої форми на шкіряному шнурку, розмірами 13 × 11, 14 × 12, 13 × 12 мм, товщина шнура — 3 мм (рис. 3: 6—8; Магомедов, Диденко 2009, с. 58, рис. 9: 8).

7. Соснова 245. Інгумація, орієнтована на північний захід, в ямі, обшитій дерев'яними плахами. Кістяк лежить на спині, кінцівки витягнуті. У лівого плеча зафіксована срібна фібула, намисто і бронзова підвіска. Інвентар: 11 посудин-«приношень», срібна фібула, бронзова пряжка, намисто, залізні і бронзова підвіски, бронзова голка, прясло, залізний ніж, кістяне ложило (рис. 3: 2; Махно, Сикорский, Бузьян 1979, с. 4—9).

8. Чернелів-Руський 96. Інгумація, орієнтована на північ, ритуально зруйнована. Дитяче. Інвентар:

1. Усього в Миколаївці налічується 8 могил пізньоримського часу, що складає третину від загальної кількості поховань з датуючими речами. П'ять з них розкопані М. Ебертом. Із розкопок Е. О. Симоновича походять три могили (20, 195 та, імовірно, 110; Гей 1987, с. 64).

чотири посудини, скляний келих, бронзова фібула, бронзові підвіски-капсули, в тому числі роговий гребінь, бронзова голка (рис. 3: 3; Герета 1989, рис.5: 96, В; 2013, с. 44, рис. 57: 11).

## ЛІТЕРАТУРА

Гавритухин, И. О. *Думанов*. Личный архив И. О. Гавритухина.

Гей, О. А. 1987. Погребальный обряд поздних скифов на Нижнем Днепре. *Советская археология*, 3, с. 53-67.

Герета, И. П. 1989. Новые могильники Черняховской культуры в Западной Подолии и вельбарская культура. *Kultura Wielbarska w młodszym okresie rzymskim*, II, с. 283-313.

Герета, И., 2013. *Чернелево-Руський могильник*. Oіum, 3. Київ: ІА НАН України.

Герета, І. 2007. *Могильник черняхівської культури в с. Біла на Тернопільщині*. Тилишчак, В., Ковальчук, Т. (ред.). Бібліотека журналу «Джерело». Серія: Археологія, 1. Тернопіль: Меркьюрі-Тернопіль.

Гопкало, О. В. 2008. *Бусы и подвески черняховской культуры*. Киев: ІА НАН України.

Зубарь, В. М. 1982. *Некрополь Херсонеса Таврического I—IV вв. н. э.* Киев: Наукова думка.

Зубарь, В. М. 1987. Этнический состав населения Херсонеса Таврического первых веков нашей эры (по материалам некрополя). В: Айбабин, А. И., Высотская, Т. Н. (ред.). *Материалы к этнической истории Крыма VII в. до н. э. — VII в. н. э.* Киев: Наукова думка, с. 78-101.

Зубарь, В. М. 2005. *Боги и герои античного Херсонеса*. Киев: Стилюс.

Кондукторова, Т. С. 1979. *Физический тип людей Нижнего Приднепровья на рубеже нашей эры*. Москва: Наука.

Кропоткин, В. В. 1978. *Отчет об археологических раскопках могильника у с. Думанов Каменец-Подольского р-на Хмельницкой области в 1978 г.* НА ІА НАН України, ф. 64, 1978/121.

Магомедов, Б. В., Диденко, С. В. 2009. Могильник черняховской культуры у с. Легедзино. Работы 2008—2009 гг. В: Круц, В. А., Корвин-Пиотровский, А. Г., Менотти, Ф., Рыжов, С. Н., Толочко, Д. В., Чабанюк, В. В. *Трипольское поселение-гигант Тальянки. Исследования 2009 г.* Киев, с. 56-92.

Махно, Е. В., Сикорский, М. И., Бузян, Г. И. 1979. *Отчет о работе Переяслав-Хмельницкой экспедиции в 1979 г.* НА ІА НАН України, ф. 64, 1979/119.

Стоянова, А. А. 2006. *Бусы и подвески населения Крыма III в. до н. э. — IV в. н. э.* Диссертация к. и. н. НА ІА НАН України.

Стржелецкий, С. Ф., Высотская, Т. Н., Рыжова, Л. А., Жесткова, Г. И. 2003—2004. Население округи Херсонеса в первой половине I тысячелетия новой эры (по материалам некрополя «Совхоз № 10»). *Stratum plus*, 4, с. 27-277.

Сымонович, Э. А. 1969. *Отчет о работах Тилигуло-Днепровского отряда Института археологии АН СССР и Института антропологии МГУ в 1969 г. в Николаевке*. НА ІА НАН України, ф. 64, 1969/67.

Antichitatea... 2009. *Antichitatea târzie in bazinul Prutului. Catalog*. Ionița, I., Mamalaucă, M., Vornic, V. (eds.). Bârlad: Sfera.

Ashkenazi, D., Taxel, I., Tal, O. 2015. Archeometallurgical characterization of Late Roman- and Byzantine-period Samaritan magical objects and jewelry

made of copper alloys. *Materials Characterization*, 102, p. 195-208.

Bolog, A. C., Bounegru, G. 2012. About the bulla type pendants discovered at Apulum. *Terra Sebus. Acta Musei Sabasiensis*, 4, p. 225-236.

Goette, H. R. 1986. Die Bulla. *Bonner Jahrbücher*, 86, p. 133-164.

Hamat, A. 2010. Despre pandantivul rotund cu casetă din Dacia Romană. Bulla. *Drobeta*, XX, p. 214-230.

Ionița, I. 2017. Un mormânt cu inventar bogat din necropola de la Miorcani (sec. IV d. hr.). *Acta musei Tutovensis*, XIII, p. 173-184.

Kiilerich, B. 1998. *The obelisk base in Constantinople: court art and imperial ideology*. Acta ad archaeologiam et artium historiam pertinentia: series altera in 8, X. Rome: G. Bretschneider.

Kokowski, A. 2000. Zu Geheimnisvollen Tonknöpfen von typ «Bernašivka». *Sborník národního muzea v Praze*, LIV, 1—4, S. 65-70.

Kokowski, A. 2019. *Illerup Edal 15: Kleinfunde zivilen Charakters*. Jutland Archaeological Society Publications, XXV, 15. Højbjerg: Moesgaard Museum.

Lasota-Kuś, A., Stempniak-Kusy, S. 2019. Cemetery in Ostryw, site 21 as the example of multidirectional contacts of the Przeworsk culture — people living in the central part of the San River basin in the Early and Younger Roman Period. *Acta archaeologica Carpathica*, LIV, s. 77-90.

Marijanski-Manojlović, M. 1987. *Rimska nekropola kod Beške u Sremu*. Novi Sad.

Niezabitowska-Wiśniewska, B. 2015. Ulyw (pow. tomaszowski, woj. lubelskie), stan. 7, obiekt 124, czyli raz jeszcze w kwestii glinianych guzyw typu Bernašivka. *Światowit*, Supplement Series, B: Barbaricum, 11, s. 489-524.

Ruseva-Slokoska, L. 1991. *Roman Jewellery*. Sofia.

Schuster, J. 2013. Bystred — Lübsow — Mušov: Der Gebrauch von Edelmetall in germanischen Fürstengräbern der älteren Römischen Kaiserzeit. In: Hardt, M. Heinrich-Tamáska, O. (eds.). *Macht des Goldes, Gold der Macht*. Weinstadt: Bernhard Albert Greiner, S. 151-170.

Szilagyi, M. 2005. Late Roman Bullae and Amulet Capsules in Pannonia. *Annual of Medieval Studies at Central European University*, 11, p. 9-27.

Vida, T. 2009. Herkunft und Funktion von Privatreligiösen und Amulettkapseln im frühgeschichtlichen Europa. In: von Freeden, U., Friesinger, H., Wamers, E. (eds.). *Glaube, Kult und Herrschaft Phänomene des Religiösen*. Bonn: Dr. Rudolf Habelt, S. 261-280.

## REFERENCES

Gavritukhin, I. O. *Dumanov*. Lichnyi arkhiv I. O. Gavritukhina.

Hei, O. A. 1987. Pohrebnyi obriad pozdnykh skyfov na Nyzhnem Dnepre. *Sovetskaia arkheolohiia*, 3, s. 53-67.

Hereta, Y. P. 1989. Novye mohylnyky Cherniakhovskoi kultury v Zapadnoi Podolii y velbarskaia kultura. *Kultura Wielbarska w młodszym okresie rzymskim*, II, с. 283-313.

Gereta, I., 2013. *Chernelevo-Ruskyi mohylnyk*. Oіum, 3. Kyiv: ІА НАН України.

Hereta, I. 2007. *Mohylnyk cherniakhivskoi kultury v s. Bila na Ternopilshchyni*. Tylishchak, V., Kovalchuk, T. (ed.). Biblioteka zhurnalu «Dzherelo». Serii: Arkheolohiia, 1. Ternopil: Merkiuri-Ternopil.

Gopkalo, O. V. 2008. *Busy i podveski cherniakhovskoi kultury*. Kiev: ІА НАН України.

Zubar, V. M. 1982. *Nekropol Khersonesa Tavricheskogo I—IV vv. n. e.* Kiev: Naukova dumka.

- Zubar, V. M. 1987. Etnicheskiy sostav naseleniia Khersonesa Tavricheskogo pervykh vekov nashei ery (po materialam nekropolia). In: Aibabin, A. I., Vysotskaia, T. N. (eds.). *Materialy k etnicheskoi istorii Kryma VII v. do n. e. — VII v. n. e.* Kiev: Naukova dumka, s. 78-101.
- Zubar, V. M. 2005. *Bogi i geroi antichnogo Khersonesa*. Kiev: Stilos.
- Konduktorova, T. S. 1979. *Fizicheskii tip liudei Nizhnego Pridneprov'ia na rubezhe nashei ery*. Moskva: Nauka.
- Kropotkin, V. V. 1978. *Otchet ob arkhologicheskikh raskopkakh mogilnika u s. Dumanov Kamenec-Podolskogo r-na Khmel'nitckoi oblasti v 1978 g.* NA IA NAN Ukrainy, f. 64, 1978/121.
- Magomedov, B. V., Didenko, S. V. 2009. Mogilnik cherniakhovskoi kultury u s. Legedzino. Raboty 2008—2009 gg. In: Krut'c, V. A., Korvin-Piotrovskii, A. G., Menotti, F., Ryzhov, S. N., Tolochko, D. V., Chabaniuk, V. V. *Tripolskoe poselenie-gigant Talianki. Issledovaniia 2009 g.* Kiev, s. 56-92.
- Makhno, E. V., Sikorskii, M. I., Buzian, G. I. 1979. *Otchet o rabote Pereiaslav-Khmel'nitckoi ekspeditsii v 1979 g.* NA IA NAN Ukrainy, f. 64, 1979/119.
- Stoianova, A. A. 2006. *Busy i podveski naseleniia Kryma III v. do n. e. — IV v. n. e.* Dissertatsiia k. i. n. IA NAN Ukrainy.
- Strzheletckii, S. F., Vysotskaia, T. N., Ryzhova, L. A., Zhestkova, G. I. 2003—2004. Naselenie okruzi Khersonesa v pervoi polovine I tysiacheletiiia novoi ery (po materialam nekropolia «Sovkhoz N 10»). *Stratum plus*, 4, s. 27-277.
- Symonovich, E. A. 1969. *Otchet o robotakh Tiligulo-Dneprovskogo otriada Instituta arkheologii AN SSSR i Instituta antropologii MGU v 1969 g. v Nikolaevke*. NA IA NAN Ukrainy, f. 64, 1969/67.
- Antichitatea... 2009. *Antichitatea târzie in bazinul Prutului. Catalog*. Ionița, I., Mamalaucă, M., Vornic, V. (eds.). Bărlad: Sfera.
- Ashkenazi, D., Taxel, I., Tal, O. 2015. Archeometallurgical characterization of Late Roman- and Byzantine-period Samaritan magical objects and jewelry made of copper alloys. *Materials Characterization*, 102, p. 195-208.
- Bolog, A. C., Bounegru, G. 2012. About the bulla type pendants discovered at Apulum. Terra Sebus. *Acta Musei Sabe-siensis*, 4, p. 225-236.
- Goette, H. R. 1986. Die Bulla. *Bonner Jahrbucher*, 86, p. 133-164.
- Hamat, A. 2010. Despre pandantivul rotund cu casetă din Dacia Romană. Bulla. *Drobeta*, XX, p. 214-230.
- Ionița, I. 2017. Un mormânt cu inventar bogat din necropola de la Miorcani (sec. IV d. hr.). *Acta musei Tutovensis*, XIII, p. 173-184.
- Kiilerich, B. 1998. *The obelisk base in Constantinople: court art and imperial ideology*. Acta ad archaeologiam et artium historiam pertinentia: series altera in 8, X. Rome: G. Bretschneider.
- Kokowski, A. 2000. Zu Geheimnisvollen Tonknöpfen von typ «Bernašivka». *Sborník národního muzea v Praze*, LIV, 1—4, S. 65-70.
- Kokowski, A. 2019. *Illerup Edal 15: Kleinfunde zivilen Charakters*. Jutland Archaeological Society Publications, XXV, 15. Højbjerg: Moesgaard Museum.
- Lasota-Kuś, A., Stempniak-Kusy, S. 2019. Cemetery in Ostryw, site 21 as the example of multidirectional contacts of the Przeworsk culture — people living in the central part of the San River basin in the Early and Younger Roman Period. *Acta archaeologica Carpathica*, LIV, s. 77-90.
- Marijanski-Manojlović, M. 1987. *Rimska nekropola kod Beške u Sremu*. Novi Sad.
- Niezabitowska-Wiśniewska, B. 2015. Ulyw (pow. tomaszowski, woj. lubelskie), stan. 7, obiekt 124, czyli raz jeszcze w kwestii glinianych guzyw typu Bernašivka. *Światowit*, Supplement Series, B: Barbaricum, 11, s. 489-524.
- Ruseva-Slokoska, L. 1991. *Roman Jewellery*. Sofia.
- Schuster, J. 2013. Bystred — Lübsow — Mušov: Der Gebrauch von Edelmetall in germanischen Fürstengräbern der älteren Römischen Kaiserzeit. In: Hardt, M. Heinrich-Tamáska, O. (eds.). *Macht des Goldes, Gold der Macht*. Weinstadt: Bernhard Albert Greiner, S. 151-170.
- Szilagyi, M. 2005. Late Roman Bullae and Amulet Capsules in Pannonia. *Annual of Medieval Studies at Central European University*, 11, p. 9-27.
- Vida, T. 2009. Herkunft und Funktion von Privatreliquiaren und Amulettkapseln im frühgeschichtlichen Europa. In: von Freeden, U., Friesinger, H., Wamers, E. (eds.). *Glaube, Kult und Herrschaft Phänomene des Religiösen*. Bonn: Dr. Rudolf Habelt, S. 261-280.

O. V. Gopkalo

### CHERNYAKHIV «BULLAS» (METAL AND LEATHER PENDANTS-FOLDING IN THE CHERNYAKHIV—SINTANA-DE-MURES CULTURE'S AREA)

Decorations of the Chernyakhiv—Sintana-de-Mures Culture (ChSM) includes metal and leather pendants which by some morphological features can be considered as derivatives of the roman *bulla*. *Bulla* is a small capsule pendant folded from two identical halves. It's assumed that *bulla* originated with the Etruscans in the VII<sup>th</sup> century BC. The bulla was later borrowed by romans, who originally intended it for boys — the children of aristocrats from the ninth day of birth to 14—16 years, until receiving the status of a Roman citizen. Later the golden *bulla* lost the meaning of a social marker and became mainly a property feature. Content of *bulla* were parts of plants, animal bones, pieces of textile, sand etc.

Derivatives of the Roman *bulla* in the ChSM Culture have been found in next burial complexes (Barcea 139, Bila 3, Cherneliv-Rus'kyi 96, Dumaniv 8, Sosnova 245), leather bullas were found once (Legedzine 16). Besides, two pendants-capsules were found on late Scythians Lower Dnieper cemetery Mykolaivka (burial 64, grave 1), which contained ChSM Culture's graves too.

Following observation deserves the attention. The capacity of one pendant from Pannonia is similar by decor to clay knots, which were spread in many cultures, including ChSM Culture. They are interpreted as magic, used for fortune-telling and similar to nasturtium seeds.

Contents of Chernyakhiv Culture's «bullas» are unknown, but combination with another pendants-amulets certainly confirms the magical character of such pendants.

Finally, metal bullae, cylindrical and flat cylindrical pendants-capsules continued their existence in the early Middle Ages and as metal folding icons and leather incenses survived in orthodox church to this day.

**Keywords:** Chernyakhiv—Sintana-de-Mureș Culture, pendants, protective amulets, ideology, beliefs, magic.

Одержано 28.01.2021

ГОПКАЛО Оксана Вікторівна, доктор історичних наук, старший науковий співробітник, ІА НАН України, Київ, Україна.

ГОПКАЛО Оксана, Dr. hab., Senior Researcher, Institute of Archaeology NAS of Ukraine, Kyiv, Ukraine. ORCID: 0000-0002-3611-2800, e-mail: hopkalo@gmail.com, oksana\_hopkalo@iananu.org.ua.