

УДК 595.768.1(575)

НОВЫЕ ВИДЫ ЗЕМЛЯНЫХ БЛОШЕК
(COLEOPTERA, CHRYSOMELIDAE, HALTICINAE)
ИЗ СРЕДНЕЙ АЗИИ

Сообщение II

В. Ф. Палий

(Ужгородский государственный университет)

Haltica alaiensis P alij sp. n.— синяя блошка алайская

Г о л о т и п *Chrysom.* № 7 хранится в коллекции жуков Института зоологии АН УССР.

О п и с а н и е. Окраска от почти черной через сине-фиолетовую до синей (черные особи встречаются в горах выше 2500—3000 м над ур. м., более светлые — ниже). Пунктировка: переднеспинка в очень мелких точках; надкрылья пунктированы более крупно и густо, особенно в прищитковой части; по бокам и в вершинной половине точки заметно сглажены. Лоб гладкий, без пунктировки.

Голова явно уже вершины переднеспинки; продольный киль отчетливый, хорошо виден между основаниями усиков; лобные бугорки крупные, хорошо заметны, по форме — тупотреугольные, тупыми углами обращены друг к другу, острыми — к глазам и к вершине головы. Усики сплошь темные, их 1-ый членик почти в три раза толще и длиннее 2-го, утолщенного, эллиптического; 3-й членик, как и последующие, четковидный.

Переднеспинка сильно поперечная (отношение ширины к длине — 1,7 : 1), спереди прямо срезанная, по бокам от вершины к основанию слабо суженная; ее основание заметно уже (составляет 77%) основания надкрылий, боковой край в вершинной части расширен к вершинному углу и здесь слегка зубцевидно выступает; поперечное вдавление млекое, доходит до боковых краев, где несколько углублено и расширено; часть между вдавлением и основанием не вздута. Длина переднеспинки составляет около $\frac{1}{6}$ длины тела, а расстояние между вдавлением и основанием переднеспинки — $\frac{1}{4}$ ее длины. Щиток крупный, часто иначе окрашен, чем примыкающие к нему надкрылья и переднеспинка. Надкрылья умеренно выпуклые, с отчетливыми плечевыми бугорками, к середине слабо расширенные, на вершине округленно замкнутые. Ноги длинные, бедра заметно утолщены, голени на вершине косо вверх срезаны, с густыми светлыми волосками, более длинными и многочисленными на вершине среза. Первые членики лапок первой и второй пары ног у самцов сильно сердцевидно-расширенные; вторые — короткие, ромбические; третьи — широко-двулопастные; когтевые — длинные и тонкие.

Размеры в (мм): средняя длина — 5,45 (от 5,1 до 6,0), средняя ширина — 2,70 (от 2,60 до 2,80), длина переднеспинки — 0,85, длина надкрылий — 4,50.

Эдеагус с параллельными сторонами; нижняя сторона в профиль прямолинейная, в фас — в базальной части выпуклая, образует подобие кия, впереди посредине с неглубокой короткой бороздкой, на

боках с рядом более мелких продольных бороздок и более чем десятью косыми поперечными штрихами.

Материал и место сбора. Обычный вид в поймах рек на Алае. В поймах Гульчи и ее притоков в 1961—65 гг. собрано более 100 экз. В Алайской долине вдоль реки Кызыл-Су, на Чаткальском хребте на западе Тянь-Шаня встречается гораздо реже (здесь собрано всего 16 экз.); в Центральном Тянь-Шане единичен. Всего в материалах

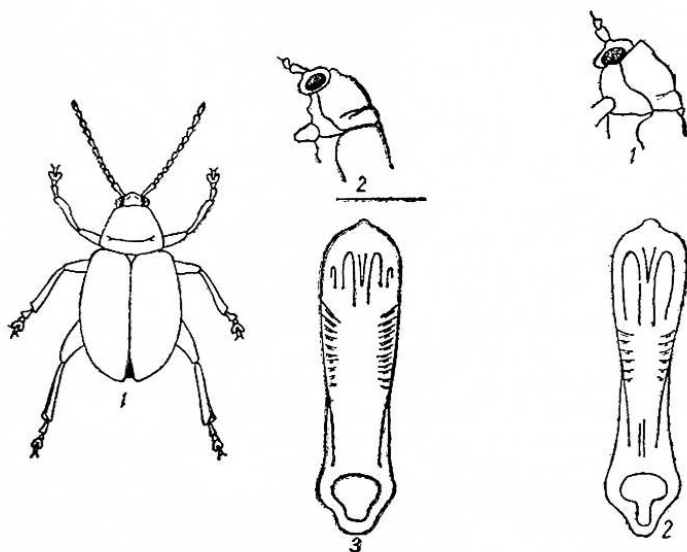


Рис. 1. *Haltica alaiensis* Palij, sp. n.:
1 — общий вид; 2 — переднеспинка (профиль); 3 — эдеагус (фас).

Рис. 2. *Haltica susamyrica* Palij, sp. n.:
1 — переднеспинка (профиль); 2 — эдеагус (фас).

имеется более 250 жуков. Лёт имаго в июне—июле; личинки появляются в конце июня—в июле. Обитает только в высокогорьях (выше 2000 м над ур. м.) в приречных галечниковых пляжах на тамариксе, который является его единственной пищей. Очевидно, распространен по всему Тянь-Шаню, Алаю, Памиру. Среднеазиатский эндемик.

Систематические замечания. От других представителей рода отличается строением эдеагуса и размерами (это один из самых крупных представителей рода в нашей фауне). В группу *H. tamaricis* Schrank не входит, так как у блошек этой группы ширина основания переднеспинки составляет 65% ширины основания надкрылий, а у описываемого вида— 77%.

Haltica susamyrica Palij sp. n. — синяя блошка сусамырская

Голотип Chrysom. № 5 хранится в коллекции жуков Института зоологии АН УССР.

Описание. Окраска фиолетово-синяя с металлическим оттенком, брюшная поверхность, усики и ноги черноватые. Иногда цвет почти черный. Зеленых оттенков нет. Переднеспинка очень редко, но явно точечная, пунктировка надкрыльев более густая и грубая. Лоб без точек.

Тело слабо обратнойцевидное, сзади значительно выпуклое. Размеры (в мм): длина 4,9—5,8; наибольшая ширина в задней трети надкрылий — 2,7—3,2. Отношение длины к ширине — 1 : 0,6.

Голова с хорошо развитым продольным килем, более четким между основаниями усиков. Лобные бугорки четко очерченные, выпуклые, овальные, направлены несколько косо вверх. Лобные линии, идущие от бугорков к заднему краю глаз, четкие, густоточечные. Основания усиков со стороны лобных бугорков глубоко окаймленные. 1-й членик усиков крупный, 2-ой короткий, конический, последующие (до 5-го) постепенно удлиняются.

Переднеспинка почти квадратная (отношение длины к ширине — 0,8 : 1,0), параллельносторонняя; ее длина равна $\frac{1}{4}$ длины тела; вершинные боковые углы утолщены и сильно выступают вперед; основание плавно изогнуто к щитику; поперечное вдавление неглубокое, местами в середине исчезающее, расстояние между ним и основанием равно $\frac{1}{4}$ длины переднеспинки. Характерна приподнятость вершины переднеспинки, вследствие чего позади нее, на расстоянии, равном $\frac{1}{5}$ — $\frac{1}{6}$ ее длины, образуется плавное поперечное вдавление.

Щиток довольно крупный, но длина его составляет не более половины расстояния между основанием переднеспинки и вдавлением. Надкрылья явно выпуклые, особенно в вершинной трети, слабо расширенные к вершинной трети, их основания значительно шире основания переднеспинки (отношение — 1 : 0,8). Плечевые бугорки не резкие, не выделяются отсутствием пунктировки. Ноги обычные, вершины голеней косо и плоско срезанные, с маленькими шпорами. Задние голени слегка искривленные с мелким, слабо выделяющимся и близко отстоящим от основания коготка зубцом. На брюшке хорошо развита волосистость, особенно на продольной широкой полосе, проходящей по всем членикам. Эдеагус на вершине плавно закруглен, без явно оттянутого носка, посередине заметно сужается (здесь его ширина равна $\frac{2}{3}$ ширины основания и вершины), на спинной стороне выпуклый, по бокам с 5—7 косыми, нечеткими штрихами, на вершине с продольными ноздреватыми выемками, посередине с вильчатым мелким килем.

Материал и место сбора. *H. susamyrica* собрана в большом количестве (несколько сот экз.) в июле и августе на Сусамыре (высокогорная холодная долина), отдельные экземпляры — на р. Чаткал, на припойменных галечных участках на мелких ивах. На растущем в этих местах тамариксе жуки и личинки не встречаются и им не питаются. Вид, вероятно, является тяньшанским эндемиком, возможно, обитающим, кроме Центрального, также и в Восточном Тянь-Шане, менее вероятно — на Памире.

Систематические замечания. Вид близок к *H. alaiensis* Paliy sp. n., но у последней слабо ограничены лобные бугорки, лобные линии нечеткие, переднеспинка заметно сужена к вершине, со слабо утолщенными крупными боковыми углами, на вершинной трети без следов вдавления, коготки с крупными зубцами, брюшко равномерное волосистое.

Haltica lopatini Paliy sp. n. — синья блошка Лопатина

Голотип Chrysom. № 4 хранится в коллекции жуков Института зоологии АН УССР.

Описание. Окраска темно-синяя с тускловатым металлическим оттенком, часто фиолетовая или черно-синяя, реже синяя; ноги и усики темные с синим металлическим оттенком. Тело крупное, удлиненное, эллиптическое, со слабо выступающими плечами. Пунктировка: на голове у глаз и близ переднеспинки выступают мелкие зернышки, лоб без точек, переднеспинка с очень мелкими и редкими исчезающими точ-

ками, надкрылья также с мелкой, сравнительно редкой, но более густой, чем на переднеспинке, пунктировкой. Размеры (в мм): длина тела — 5,3; переднеспинки — 1,15; надкрыльев — 3,9; усиков — 2,6; наибольшая ширина — 2,45.

Голова широкая (ее ширина равна ширине вершины переднеспинки), продольный киль очень узкий, острый и длинный, далеко выступающий за усиковые бугорки (последние находятся на середине длины киля). Лобные бугорки крупные, отчетливо округло-треугольные, вытянутые в передне-заднем направлении. Лобные линии глубокие. Центр лба у места смыкания бугорков обычно вогнут и морщинист. 1-й членик усиков наиболее толстый и крупный, вдвое длиннее 2-го, короткого и утолщенного, равен по длине 4-ому и 5-му, 3-й членик тонкий, в 1,5 раза длиннее 2-го, 4-й и последующие членики четковидные.

Переднеспинка поперечная, наиболее широкая посредине, к основанию слабо сужена; ее основные углы слегка отходят наружу. Основание четко выгнуто к надкрыльям, поперечное вдавление очень мелкое, по бокам более резко вдавленное, прямое и потому не параллельное основанию, находится примерно в основной трети переднеспинки. На площадке между поперечным вдавлением и основанием намечается менее четкое параллельное вдавление, заметное при боковом осмотре и имеющее при этом вид слегка вдавленной поперечной площадки, расположенной между поперечным вдавлением и основанием. Щиток небольшой, правильно треугольный.

Надкрылья заметно шире переднеспинки (ширина последней составляет около 75% их ширины у основания), с очень четкими плечевыми бугорками. Ноги короткие, все бедра заметно утолщены. Голени 1-ой и 2-ой пар ног на вершине круто срезаны и здесь с гребешком из одного ряда светлых щетинок; задние голени явно кривые. 1-й членик лапки самцов слабо расширен, удлинненно-треугольный; коготки с плоским продольным расширением, которое доходит до их середины, где усечено в виде зубца, находящегося в вершинной половине коготка.

Эдеагус в профиль совершенно прямой, плавно утончающийся в вершине, в фас — широкий, к вершине плавно расширенный и округлый, с выступающим притупленным вершинным отростком, имеющим два слабых вершинных боковых киля и неглубокое центральное основное вдавление.

Материал и место сбора. Эта блошка в западной части Ферганской долины очень распространена, местами массовая (здесь собрано более 1000 жуков). Встречается в апреле—мае и июле—августе на лохе (джиде), который часто оголяет. На нем же в мае—июле развиваются ее личинки. Редко встречается на северных склонах Туркестанского хребта, а также в Самаркандском оазисе. Очевидно, распространена на песчаных берегах Сыр-Дарьи, в тугайных порослях. Названа в честь энтомолога И. К. Лопатина, много сделавшего по изучению листоедов Средней Азии.

Систематические замечания. Описываемая блошка близка к *H. tamaricis* Schrank, от которой отличается кривыми задними голеними, длинными, отходящими к вершине зубцами коготков, строением лба, величиной и формой тела, а также строением эдеагуса.

Haltica alchimillae Palij sp. n. — синяя блошка манжетковая

Голотип ♂ Chrysom. № 6 хранится в коллекции жуков Института зоологии АН УССР.

Описание. Окраска темно-зеленовато-синяя, ноги и усики поч-

ти черные; изредка попадаются экземпляры с ярко-зеленой переднеспинкой. Пунктировка: лоб без точек, переднеспинка с редкой мелкой или очень мелкой пунктировкой, надкрылья в грубых густо расположенных точках. Размеры (в мм): длина — 3,2—3,5, ширина — 1,4—1,9.

Голова с резким продольным килем, особенно четким выше основания усиков. Лобные бугорки очень четкие, округлые, сближенные; от них косо к основанию идут широкие, покрытые мелкими густо располо-

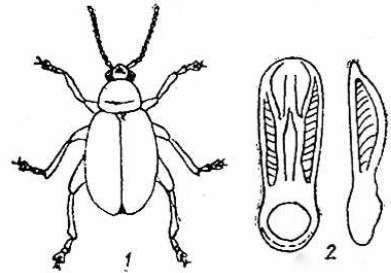
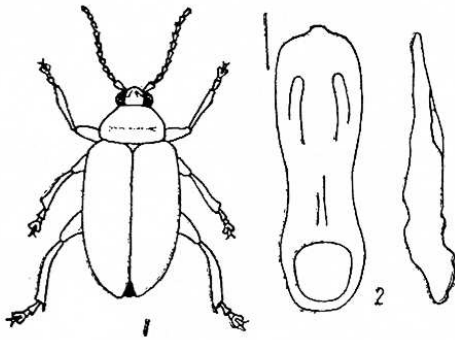


Рис. 3. *Haltica lopatini* Paliĭ, sp. n.: 1 — общий вид; 2 — эдеагус (профиль и фас). Рис. 4. *Haltica alchimillae* Paliĭ, sp. n.: 1 — общий вид; 2 — эдеагус (профиль и фас).

женными бугорками полосы. Длина усиков равна $\frac{2}{3}$ длины тела; 1-й членик крупный, толстый, в 2,5 раза больше 2-го, короткого и округлого, следующие членики (до 4-го) постепенно удлиняются.

Переднеспинка не резко поперечная (отношение ее длины к ширине — 0,6 : 1,0), относительно крупная — ее длина составляет больше $\frac{1}{5}$ длины тела. Ее боковые стороны и основание четко окаймленные. Поперечное вдавление резкое, расстояние между ним и основанием равно $\frac{1}{4}$ длины переднеспинки.

Надкрылья равномерно выпуклые, шире переднеспинки, наиболее широкие посредине, их длина составляет $\frac{3}{4}$ длины тела; плечевые бугорки четкие, без точек. Характерен очень большой щиток (его длина почти равна расстоянию между основанием и вдавлением переднеспинки). Ноги толстые, с густыми волосками, на голенях и лапках. Задние голени слегка искривленные. Зубец на коготках резкий, сильно выступающий, от основания к вершине не сужающийся, расположен посредине коготка.

Эдеагус в профиль прямой, на вершине без носка, закруглен и расширен, с двумя расходящимися к вершине ветвистыми киями, ограничивающими канал, со штрихами по бокам в верхней трети; по строению близок к эдеагусу *H. oleracea* L.

Материал и место сбора. Высокогорный вид, живет в восточной части хребта Терской-Ала-Тоо на альпийских лугах и в хвойных лесах выше 2500 м над ур. м. Жуки и личинки встречаются на *Alchimilla* и *Sanguisorba* в июне—июле. Собрано 29 экз. Очевидно, вид эндемичен для Центрального и Восточного Тянь-Шаня.

Систематические замечания. Самый мелкий вид блошек из известных в Средней Азии. Близок к *H. oleracea* L. Отличия: кили и боковые возвышения (бортики) начинаются не у основания, а в первой трети длины; в вершинной уплощенной части имеются короткие расходящиеся ветви; лобные линии мельче, хорошо заметны и ок-

ружены точками; переднеспинка более вытянута (отношение ее длины к длине тела — 0,6 : 1,0 вместо 0,45 : 1,0 у *H. oleracea*), усики длинные (составляют 75% длины тела вместо 50% у *H. oleracea*), задние голени изогнуты, щиток крупный (у *H. oleracea* его длина меньше половины расстояния между основанием и вдавлением переднеспинки).

Поступила 25. VII 1967 г.

**NEW SPECIES OF COLEOPTERA, CHRYSOMELIDAE, HALTICINAE
FROM THE CENTRAL ASIA SUBREGION OF THE PALEARCTIC**

Communication II

V. F. Paliĭ

(The Uzhgorod State University)

Summary

The fauna of Coleoptera, Chrysomelidae, Halticinae was investigated for 6 years (1961—1966) on the territory of the Central Asia republics and South Kazakhstan. Among the thousands of individuals of genus *Haltica* the following species are found out and described: *H. alaiensis* Paliĭ, sp. n. from Alai; *H. susamyrica* Paliĭ, sp. n. from the high valleys of the central Tien Shan; *H. lopatini* Paliĭ, sp. n. from the Ferghana valley; *H. alchymillae* Paliĭ, sp. n. from the high ridges of the east Tien Shan (within the boundaries of the USSR).