

УДК 595.793(477.74)

**НОВЫЕ ВИДЫ И РОД ПИЛИЛЬЩИКОВ (HYMENOPTERA,
TENTHREDINIDAE) С ОСТРОВА САХАЛИН****Сообщение I****В. М. Ермоленко**

(Институт зоологии АН УССР)

Среди пилильщиков, собранных в мае 1967 г. в окрестностях пос. Новоалександровска Анивского р-на Сахалинской обл. энтомологом Ю. Г. Локтиным, оказались особи четырех новых для науки видов, один из которых принадлежит к новому роду.

Ниже приведено описание новых видов и рода пилильщиков-тентрединид из подсемейства бленнокампин — *Blennocampinae* (I и II виды) и аллантин — *Allantinae* (III и IV виды). Все голотипы и большинство паратипов новых видов пилильщиков хранятся в коллекции симфит (*Symphyta*) Института зоологии АН УССР в Киеве. По одному паратипу описанных видов (кроме первого) передано в коллекцию симфит Зоологического института АН СССР (Ленинград).

Парамазаакия — *Paramasaakia* Ermolenko gen. n.

Описание рода. Тело и конечности сплошь черные, блестящие. Верхние челюсти короткие с толстым основанием. Верхняя губа спереди широко округлая, короткая и почти не выступает за наличник. Наличник большой, уплощенный, расположен под тупым углом к плоскости лица. Щеки очень узкие, линейчатые. Внутренние орбиты ясно сближаются книзу. Лицо спереди отделено бороздкой от основания наличника, вдоль середины слегка выпуклое. Расстояние от нижнего края усиковой ямки до основания наличника короткое — в два раза меньше, чем ее диаметр. Надусиковая ямка широкая и глубокая. Лобная площадка слабо приподнята над боковыми частями лба и не ограничена валиками. Внешние орбиты глаз резко вогнуты и грубо пунктированы, в нижней части — две ямки, из которых верхняя глубже. Виски не окаймлены. Теменная площадка, короткая и широкая, резко выступает над боковыми частями темени, по бокам ограничена глубокими ямками; ее длина менее чем в два раза превышает диаметр глазка. Верхняя часть боков лба и темени резко вогнута. Голова позади глаз суживается. Усики девятичлениковые, лишь в два раза длиннее поперечника головы; III—V и IX членики почти одинаковой длины.

Препектус ясно отделен бороздкой от мезэпистернов. Костальная ячейка без поперечной жилки; костальная жилка перед птеростигмой резко расширена. Базальная жилка (B) кверху сближается с I M—Cu. Анальная ячейка широко стянута посредине. Передние крылья с двумя замкнутыми ячейками rs. Задние крылья с одной замкнутой срединной ячейкой (1m). Югальная жилка задних крыльев длинная, почти достигает их наружного края и слегка изогнута. Коготки простые.

Брюшко конусовидно суживается к вершине. Яйцеклад очень длинный, стилетообразный; длина створок яйцеклада (снизу) лишь на 1/4 меньше длины брюшка; конец створок яйцеклада сверху выдвинут на длину последнего тергита.

Типовой вид рода — *Paramasaakia ajnu* Ermolenko sp. n.
 Систематические замечания. От близких родов подсемейства бленнокампин *Rhadinoceraea* Кпв, *Tomostethus* Кпв и других четко отличается весьма развитым длинным яйцекладом. От описанного Такеучи (Takeuchi, 1950) монотипического японского рода *Ma-*

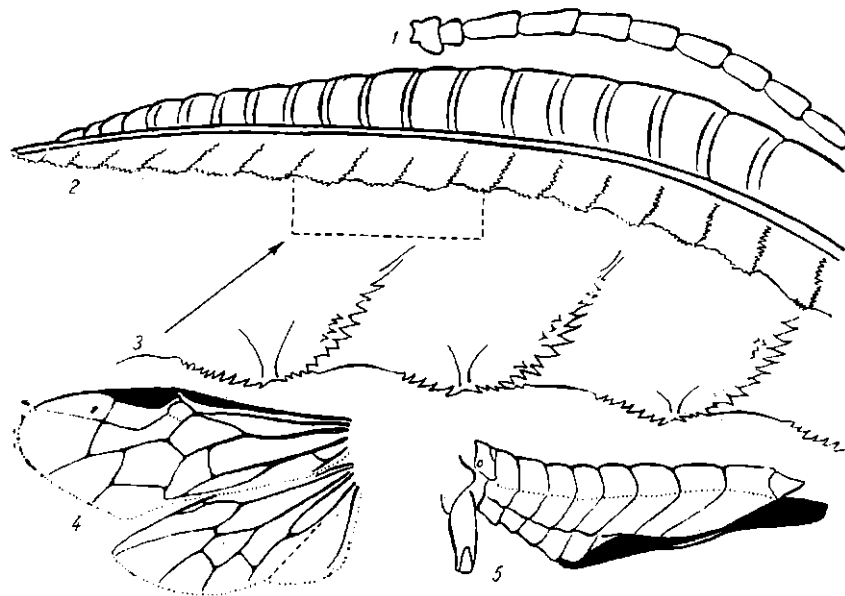


Рис. 1. *Paramasaakia ajnu* Ermolenko sp. n.

1 — усик; 2 — яйцеклад; 3 — зубчики режущего края пилки яйцеклада (сильно увелич.); 4 — крылья; 5 — брюшко (вид сбоку).

saakia Takeuchi, самки которого также имеют весьма длинный яйцеклад, описываемый род отличается почти прямо усеченным спереди наличником, одинаковыми по длине III и IV члениками усиков, отделенным префектусом, замкнутой основной анальной ячейкой передних крыльев, наличием одной замкнутой срединной ячейки на задних крыльях и простыми коготками.

Парамазаакия айну — Paramasaakia ajnu
 Ermolenko sp. n. (рис. 1)

Название вида посвящено айнам, или айну — народу, населявшему Южный Сахалин.

Самка (голотип). Основные признаки вида даны в описании рода. Тело и конечности сплошь черные, блестящие. Голова рассеянно мелко пунктирована (лишь на наличнике и внутренних орбитах пунктировка грубее), покрыта черно-бурыми щетинками. Наличник большой, трапецевидный, оттопыренный, спереди почти прямо усеченный. Отношение наибольшей длины члеников (начиная с I) к их ширине равно 14/14 : 12/8 : 27/10 : 26/11 : 25/11 : 23/10 : 22/9 : 21/9 : 25/7.

Грудь блестящая, мелко рассеянно пунктированная, покрыта короткими бурными щетинками. Щитик пятиугольный, сверху уплощенный. Жилки и птеростигма черно-бурые. I анальная ячейка замкнутая. Ноги сплошь черные; шпоры и коготки всех ног простые.

Брюшко слабо блестящее, сплошь шагреневанное, с коротким буроватым опушением. Створки яйцеклада (сверху) постепенно утонча-

ются к вершине. Пилки яйцеклада длинные, без зубцов, лишь по режущему краю усажены направленными к вершине яйцеклада зубчиками, переходящими на бока пилки, где они направлены к основанию яйцеклада. Длина тела с ножнами яйцеклада 6,5 мм.

Самец и преимагинальные фазы не известны.

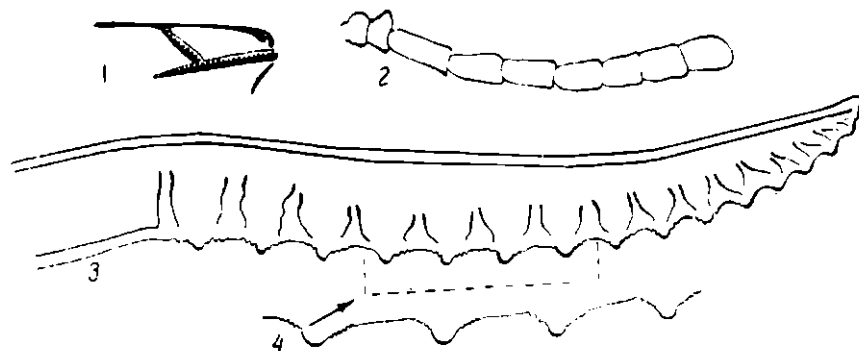


Рис. 2. *Rhadinoceraea sachalinensis* Ermolenko, sp. n.
1 — ствол A_2 переднего крыла; 2 — усик; 3 — пилка яйцеклада; 4 — зубцы режущего края пилки яйцеклада (сильно увелич.).

Материал. Самка (голотип, Теп. № 5) поймана 25.V 1967 г. в окрестностях пос. Новоалександровска на кусте малины сахалинской (*Rubus sachalinensis* Lévl.) во влажном смешанном лесу.

Радиноцерея сахалинская — *Rhadinoceraea sachalinensis*
Ermolenko sp. n. (рис. 2)

Самка (голотип). Тело и конечности сплошь черные. Голова слабо блестящая, шагреневанная, на орбитах пунктированная, покрыта бурными щетинками. Наличник трапециевидный, спереди прямо усеченный, расположен под тупым углом к плоскости лица. Лицо короткое и не вздутое посредине. Лобная площадка в передней половине равномерно вогнута, с глубокой ямкой посредине, спереди (между усиками) окаймлена резким валиком. Теменная площадка широкая (ее ширина более чем в три раза превышает длину) и короткая (лишь едва длиннее поперечника глазка), вдоль середины вогнута, по бокам окаймлена глубокими ямками. Внешние орбиты с глубокой бороздкой. Щеки и виски сзади не окаймлены. Щеки узкие (уже поперечника глазка). Голова позади глаз резко суживается. Усики девятичлениковые, толстые и короткие (их длина равна длине головы вместе с грудью); II членик толстый, снизу с резким остроугольным выступом; III—V членики почти одинаковой длины; к вершине усики слегка утолщаются; IX членик на вершине усечен. Отношение наибольшей длины члеников усиков (начиная с I) к их ширине равно 15/13 : 11/16 : 32/11 : 26/11 : 23/11 : 20/11 : 18/12 : 17/13 : 22/14.

Грудь черная, в коротком буроватом опушении, слабо блестящая, мелко рассеянно пунктированная (лишь переднеспинка грубо морщинисто пунктированная); щитик с поверхностной продольной бороздкой, сверху уплощен. Ценхри большие, удлинено-овальные; расстояние между их внутренними углами чуть меньше их меньшего поперечника. Препектус не отделен. Крылья едва буровато затемненные; жилки и птеростигма черно-бурые. Вершина костальной жилки перед птеростигмой резко расширена. Базальная и 1M—Cu жилки передних крыльев

почти параллельны; ячейка 2rs кверху сужена, ее наружный верхний угол тупой, а нижний — острый; поперечная жилка Cu—A₁ впадает в ячейку 1m перед ее серединой; от прямого ствола жилки A₂ наискосок вверх отходит прямая поперечная анальная жилка, которая под острым углом впадает в A₁ и образует замкнутую ячейку 1a. Задние крылья с одной срединной ячейкой. Ноги черные, колени светло-бурые; передние и средние голени буроватые. Коготки простые.

Брюшко черное (лишь последний тергит на конце бледно-бурый), нежно шагреневанное, покрыто короткими бледно-бурыми щетинками. Пропедеум ясно разделен посредине, с широкой желтоватой перепонкой. Ножны яйцеклада плоские, короткие, сверху не выступают за конец последнего тергита, на вершине (вид сбоку) тупо заострены. Режущий край пилос с 16 короткими, треугольными и тупыми на вершине зубцами, которые с двух сторон вооружены мельчайшими зубчиками. Длина тела 6 мм.

Самцы и преимагинальные фазы не известны.

Материал. Самка (голотип, Теп. № 6) поймана в окрестностях пос. Новоалександровска в смешанном лесу на кусте малины сахалинской 23.V.1967 г. Семь самок (паратипы) собраны там же 23—25.V.1967 г. У типового экземпляра и трех других самок развилок анальной жилки полный и поперечная A достигает ствола A₁; у четырех других самок этот развилок не полный.

Систематические замечания. От родственного японского вида — *R. opacicollis* Mal. (Malaise, 1931) новый вид отличается более короткими (длина их меньше длины брюшка) и утолщенными усиками, черно-бурой верхней губой, черными лапками всех ног, едва затемненными крыльями, простыми коготками и меньшим размером (длина тела 5—6 мм). От близкого средневропейского вида — *R. micans* (Kl.) отличается слабо затемненными крыльями, широкой и короткой теменной площадкой (у первого ее ширина лишь в 1,5 раза больше длины). От другого средневропейского вида — *R. bensoni* Vepes (Vepes, 1961) отличается раздвоенным на конце стволом A₂ и тонкими пластинчатыми створками яйцеклада.

Эмприя малинниковая — Empria rubicola

Ermoленко sp. n. (рис. 3)

Самка (голотип). Тело черное с отдельными грязно-белыми пятнами. Голова морщинисто-пунктированная, позади глаз суживается. Наличник грубо морщинистый, трехзубчатый, однако средний зубец не резкий и короче боковых на 2/3 длины. Щеки широкие и лишь чуть короче I членика усиков. Теменная площадка ясно выпуклая, ее ширина почти в три раза больше длины, по бокам ограничена глубокими ямками. Виски позади окаймлены. Длина усиков равна длине брюшка. Отношение наибольшей длины члеников (начиная с I) к их ширине равно 15/14 : 7/13 : 45/11 : 40/10 : 37/10 : 30/10 : 26/10 : 23/10 : 28/8.

Грудь черная (лишь задние углы переднеспинки и тегулы грязно-белые), блестящая, рассеянно мелко пунктированная (только верхние углы переднеспинки и тегулы крупнее пунктированные). Жилки и петростигма черно-бурые. Задние крылья с одной срединной ячейкой; ячейки 1g и 1gs слиты. Ноги черные, вершины передних бедер, все колени, передние и средние голени спереди, основания задних голеней и метатарсусов грязно-белые; коготки с большим срединным зубчиком.

Брюшко блестящее, черное; пропедеум широко разделен белой перепончатой выемкой. Тергиты позади окаймлены белым; лишь на трех тергитах (II—IV) имеются по бокам грязно-белые перепончатые пятна.

Створки яйцеклада с усеченной наискосок вершиной. Пилки яйцеклада с 15 крупными, округленными на вершине зубцами, несущими с внутреннего края зубчик. Длина тела 6,5 мм.

Самец (аллотип) похож на самку. Усики с ясно уплощенными и суженными у основания члениками, их длина едва превышает дли-

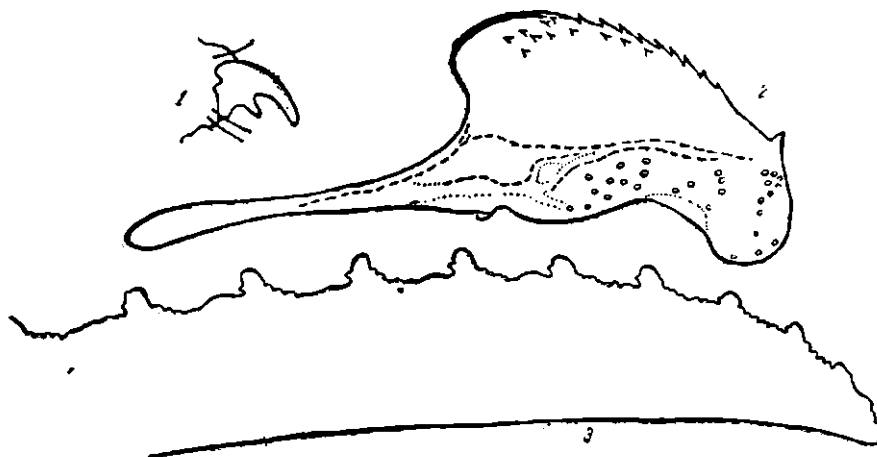


Рис. 3. *Empria rubicola* Ermolenko sp. n.
1 — коготок задней лапки; 2 — вальва пениса; 3 — пилка яйцеклада.

ну брюшка. Отношение наибольшей длины члеников усиков (начиная с I) к их ширине равно 18/15 : 8/14 : 42/15 : 44/16 : 40/16 : 40/15 : 32/13 : 30/12 : 34/9. Вальва пениса с большим и широко округлым выступом. Длина тела 6 мм.

Материал. Самка (голотип, Теп. № 7) поймана 25.V 1967 г. на кусте малины сахалинской в смешанном сыром лесу в окрестностях пос. Новоалександровска. Самец (аллотип) пойман там же 19.V 1967 г., четыре самки и четыре самца (паратипы) — 19.V—2.VI 1967 г., там же.

Систематические замечания. Вид близок к европейскому *Empria baltica* Conde, от которого четко отличается коготками с зубчиками, короткой и широкой теменной площадкой, меньшим числом (три пары) грязно-белых пятен на тергитах брюшка, большим количеством (15) зубцов на пилках яйцеклада и формой вальв пениса. Новый вид в условиях островной изоляции Сахалина, по-видимому, является аллопатрическим викариантом вида *E. baltica*.

Эмприя Локтина — *Empria loktini* Ermolenko sp. n. (рис. 4)

Вид назван по фамилии автора находки — сахалинского энтомолога Ю. Г. Локтина.

Самка (голотип). Тело черное, сильно блестящее, с отдельными грязно-белыми пометками. Голова черная (лишь верхняя губа светло-бурая), блестящая, с мелко рассеянной пунктировкой. Наличник трехзубчатый, однако средний зубец не резкий (широкий и пологий), в два раза короче боковых. Лицо посредине с широким лицевым валиком. Голова сразу позади глаз не сужена и лишь в задней половине резко сужается. Щеки и виски сзади окаймлены острым валиком. Щеки широкие, их длина равна длине II членика усиков. Теменная площадка слабо выпуклая, ее ширина чуть более чем в два раза превышает длину. Усики черные, тонкие, чуть короче брюшка. Отношение наибольшей длины

члеников усиков (начиная с I) к их ширине равно $15/11 : 9/8 : 36/8 : 30/8 : 28/8 : 22/8 : 20/8 : 19/7 : 20/7$.

Грудь черная, блестящая, очень мелко рассеянно пунктированная, лишь верхние углы переднеспинки и тегулы грязно-белые и резче пунктированы. Крылья не затемненные, с бурыми жилками и птеростигмой;

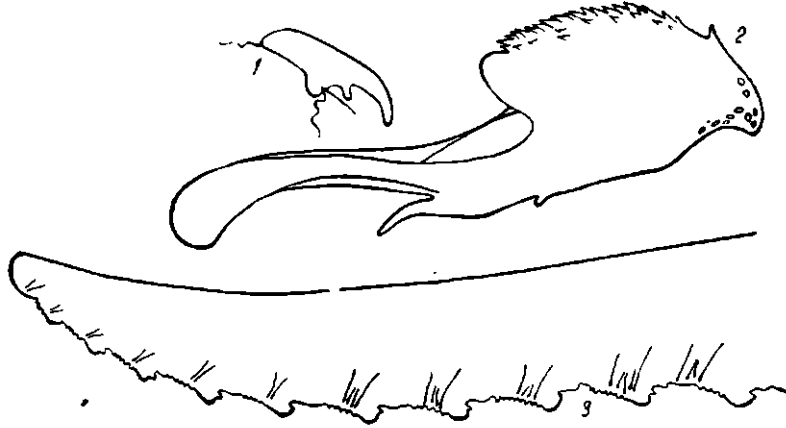


Рис. 4. *Empria loktini* Ermolenko sp. n.
1 — коготок средней лапки; 2 — вальва пениса; 3 — пилка яйцеклада.

ячейки I_g и I_{gs} слиты. Ноги черные, лишь колени, передние и средние голени, основание задних голеней и метатарсусов буровато-белые. Коготки с ясным срединным зубчиком.

Брюшко черное, блестящее, едва шагреневанное, с редким бледно-бурым опушением, лишь с двумя парами (на II—III тергитах) грязно-белых перепончатых пятен; узкая грязно-белая кайма сзади тергитов неравномерная. Створки яйцеклада широко округлые снаружи, с тупым вершинным углом. Пилки яйцеклада с 13 округлыми зубцами, мелко зазубренными спереди и имеющими один зубчик сзади. Длина тела 5,5 мм.

Самец (аллотип) похож на самку. Усики тонкие, такой же длины, как брюшко, с едва уплощенными и слабо суженными у основания члениками. Срединный зубчик наличника большой и почти равен боковым. Голова сзади глаз ясно сужена; виски окаймлены. В отличие от самки тегулы черные. Субгенитальная пластинка на конце усечена. Вальва пениса на вершине с небольшим узко закругленным выступом. Длина тела 5 мм.

Материал. Самка (голотип, Теп. № 8) поймана 18.V 1967 г. в сыром смешанном лесу вблизи пос. Новоалександровска на листьях лабазника камчатского, или шеломайника — *Filipendula kamtschatica* (Pall.) Max. Самец (аллотип) и паратипы (две самки и один самец) пойманы 11—19.V 1967 г. там же и также на шеломайнике; один самец пойман 13.V 1967 г. у пос. Синегорска Анивского р-на.

Систематические замечания. От близкого евразийского вида *Empria tridens* (Kpw) четко отличается отсутствием светлых пятен на IV—VI (VII) тергитах, слабо пунктированными и блестящими наличником и лицом, меньшим размером тела (5—5,5 мм) и разной формой зубцов пилки яйцеклада. От второго близкого европейского вида — *E. longicornis* (Th.) отличается более короткими у обоих полов усиками (они короче костальной жилки), грязно-белыми тегулами, меньшим размером тела и разной формой зубцов пилки яйцеклада.

ЛИТЕРАТУРА

- Beneš K. 1961. *Rhadinoceraea bensoni* n. sp., a new sawfly from Czechoslovakia (Hym., Tenthredinidae). *Časopis Československé Společnosti Entomologické*, t. 58, № 2.
- Malaise R. 1931. Neue japanische Blattwespen. *Zoologischer Anzeiger*, Bd. 94, № 5/8.
- Takeuchi K. 1950. An interesting new genus and species of the subfamily Blennocampinae from Japan. *Frans. Kansai Ent. Soc.*, v. 15.

Поступила 15.I 1970 г.

**NEW SPECIES AND GENUS OF SAWFLIES (HYMENOPTERA,
TENTHREDINIDAE) FROM THE SAKHALIN ISLAND**

Communication I

V. M. Ermolenko

(Institute of Zoology, Academy of Sciences, Ukrainian SSR)

Summary

The description is given of four new for science species of Tenthredinidae family found in the southern part of Sakhalin and belonging to the subfamily Blennocampinae (*Paramasaakia ajnu* Ermolenko sp. n., *Rhadinoceraea sachalinensis* Ermolenko sp. n.) and subfamily Allantinae (*Empria rubicola* Ermolenko sp. n., *Empria loktini* Ermolenko sp. n.) including the new monotypical genus of the first subfamily *Paramasaakia* Ermolenko, gen. n.