

УДК 595.753

РОД ТАХИЦИКСИУС — *TACHYCIXIUS* W. WGN. (НОМОПТЕРА, CIXIIDAE) — И ОПИСАНИЕ ДВУХ НОВЫХ ВИДОВ ИЗ СССР

В. Н. Логвиненко

(Институт зоологии АН УССР)

Род *Tachycixius* выделен из широко известного рода *Cixius* Latr. в качестве самостоятельного Вагнером (W. Wagner, 1939, 1959). Этот род включает циксинид средних размеров (4—6 мм), в большинстве своем очень сходных по внешним признакам. Представители рода отличаются размещением зернышек по всему вершинному краю передних крыльев и наличием только двух подвижных зубцов в основании дистального членика копулятивного органа самца. На нижней стороне оболочки пениса развиты боковые зубцы и нередко срединный зубец. Расположение зубцов, их строение и соотношение длины, а также форма самой оболочки имеют диагностическое значение.

Род *Tachycixius* W. Wgn. объединяет десять преимущественно редких видов, большинство которых распространено на юге Европы (W. Wagner, 1939, 1959; Ribaut, Lacroix, 1958; Ribaut, 1960), некоторые — в Северной Африке (Lippavuori, 1956, 1962). В фауне СССР до настоящего времени были известны два представителя — *Tachycixius desertorum* (Fieb.), распространенный на юге Европейской части, на Кавказе и в Центральном Казахстане, и *T. pilosus* (Olf.), который достоверно известен лишь с Украины (Житомирская обл., Олевский р-н, с. Каменка). К этому же роду относятся два новых вида с юга СССР, описание которых дается по нашим сборам из Закавказья и коллекционным материалам Зоологического института АН СССР, предоставленным нам для обработки. Голотипы и паратипы новых видов хранятся в Институте зоологии АН УССР и в ЗИН АН СССР.

Tachycixius tigrinus Logvinenko, sp. n. (рис. 1)

Тема посредине вогнутое, темно-бурое, примерно вдвое короче своей ширины, срединный киль резкий. Лицо равномерно выпуклое, в средней части расширенное; кили резкие, буровато-желтые, промежутки между ними темно-бурые, заметно вогнутые. Боковые части лица и усики бурые. Переднеспинка посредине вдвое короче темени, светло-бурая. Щиток значительно темнее, слегка выпуклый, кили его светлые. Надкрылья беловато-прозрачные с нерезкими буроватыми пятнами более интенсивными у костального края. От вершины клавуса расходятся в стороны две-три нерезкие перевязи. Жилки светлые, очень нежные, с бурыми зернышками. Низ и бедра ног темно-бурые, голени светлые часто с более темными продольными полосами.

Лопасть анальной трубки самца не шире вершинной части трубки с заметным перехватом перед серединой. Стилус с закругленной вершинной. Оболочка пениса снизу и по бокам имеет продольные килеватые гребни. Срединный зубец длинный и тонкий, расположен перпендикулярно к стволу. Боковые зубцы оболочки по длине не превышают правый подвижный зубец и примерно вдвое короче левого. Дистальный членик справа на изгибе с характерным расширением, которое заканчивается четырьмя оттянутыми зубчиками.

Длина тела самца 4,3—4,9 мм, самки — 5,2 мм.

По габитусу и окраске очень похож на *Tachycixius desertorum* (Fieb.). Близость к нему подтверждает также строение генитального аппарата самцов. Описываемый вид отличается более длинным левым под-

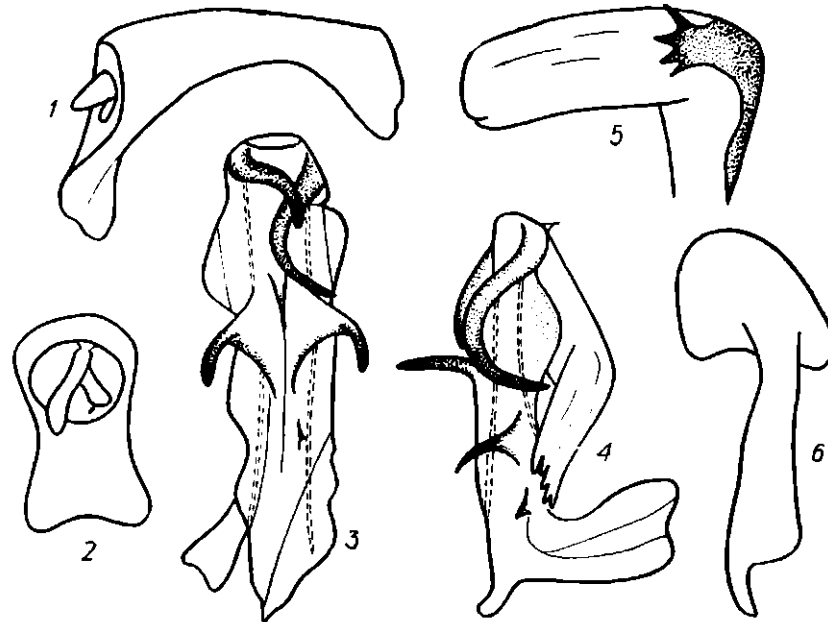


Рис. 1. *Tachycixius tigrinus* sp. n., ♂:

1 — анальная трубка сбоку; 2 — анальная трубка сзади; 3 — пенис снизу; 4 — пенис сбоку; 5 — дистальный членик справа; 6 — фаллус.

вижным зубцом оболочки пениса и наличием зубчатого расширения в основании дистального членика.

Материал: Крым, южный берег, Кастрополь (ныне Дачное Ялтинского р-на), 20.VI 1902 г., 1 ♂ — голотип № 55 (сб. Кузнецов) хранится в ЗИН АН СССР; Восточная Грузия, Цнорис-Цкали, 13.VI 1930 г., 3 ♂, 1 ♀ (сб. Кузнецов), а также экземпляры из Азербайджана, Дагестана и Туркмении (Копет-Даг).

Tachycixius bifurcatus Logvinenko, sp. n. (рис. 2)

Темя посередине вогнуто, боковые края его килевато подняты, особенно в задней части между глазами. На боковых задних углах темени — косая беловатая полоса. Лицо удлиненное, бурое. Лоб светлее клипеуса, с более светлыми продольными киями. Переднеспинка очень короткая, желтоватая затемнена за глазами. Щиток темно-бурый, посередине уплотненный, с более светлыми киями. Надкрылья широкие, плоско сложенные, полупрозрачные, слегка беловатые. Передняя перевязь изогнута выпуклостью назад и расширена посередине, задняя почти ровная. Основа клавуса темно-бурая, вершина в сливающихся буроватых пятнах. Жилки светлые в сдвоенных бурых зернышках. Низ и ноги бурые.

Генитальный сегмент светло-бурый. Анальная трубка короткая, вырост нижней стенки широкий, лопастевидный, асимметричный — левая лопасть развита меньше, чем правая. Вершина стилуса слегка вытянута вдоль и косо срезана с внутренней стороны. Подвижные зубы у основа-

ния дистального членика мягко изогнуты и раздвоены на вершине, правый зубец почти вдвое длиннее левого. Зубцы оболочки пениса слабо развиты, у основания с левой стороны имеется маленький зубчик. Ди-

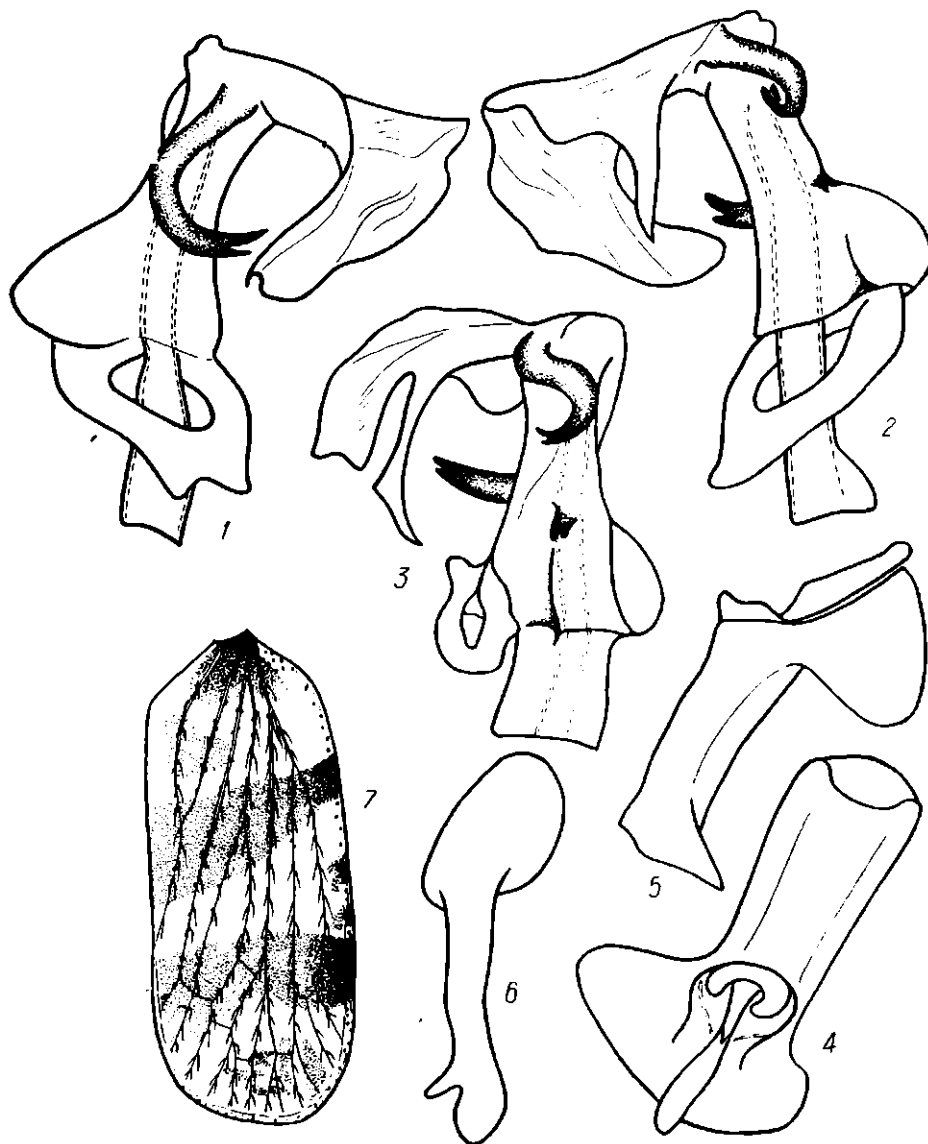


Рис. 2. *Tachycixius bifurcatus* sp. n., ♂:

1 — пенис слева; 2 — пенис справа; 3 — пенис снизу; 4 — анальная трубка сверху; 5 — анальная трубка сбоку; 6 — стилус; 7 — переднее крыло.

стальный членик сильно пластинчато расширен и имеет с левой стороны большой заостренный вырост, направленный к основанию.

Самка окрашена более интенсивно, чем самец, рисунок верхних крыльев более четкий и выразительный.

Длина тела самца 4,5—4,7 мм, самки — 5,0—5,2 мм.

Tachycixius bifurcatus sp. n. очень близок описанному из Болгарии *T. viperinus* Dlab. (Dlabola, 1965), отличается от него в основном рез-

ко асимметричным лопастевидным придатком анальной трубки, левая лопасть развита менее, чем правая.

М а т е р и а л: Нахичеванская АССР, Ордубадский р-н, с. Билав, 25.VI 1967 г., 7 ♂, 5 ♀ (в т. ч. ♂ — голотип № 54 хранится в Институте зоологии АН УССР) на разнотравной растительности в старом вишневом саду.

Определительная таблица видов рода *Tachycixius* W. Wg p.

- 1(14) Дистальный членик самца простой, коленчатый, почти одинаковой ширины на всем протяжении.
- 2(3) Оболочка пениса широкая с многочисленными мелкими зубчиками по нижнему краю. Кили теменн сильно выступающие, надкрылья с широкими поперечными полосами. Средиземноморье *T. venustus* (Germ.),
- 3(2) Оболочка пениса узкая, нижний край ее с отдельными крупными зубцами или без них
- 4(7) Нижний край оболочки пениса простой, килеватый, без зубцов. Подвижные зубцы значительно крупнее боковых.
- 5(6) Нижний край оболочки пениса посредине с широко закругленным пластинчатым расширением, верхний край оболочки перед серединой слабо выступающий. Надкрылья с двумя раздваивающимися перевязями, вершина интенсивно затемнена *T. pyrenaicus* (Fieb.).
- 6(5) Нижний край оболочки пениса посредине равномерно килевато выступает, верхний край перед серединой образует пластинчатый прямоугольный выступ. Похож на *Tachycixius pyrenaicus* (Fieb.). Восточные Пиренеи *T. gravesteini* Rib.
- 7(4) Нижний край оболочки пениса посредине с длинным тонким выростом.
- 8(9) У основания дистального членика пениса справа пластинчатое расширение с четырьмя оттянутыми зубчиками на вершине. Левый подвижный зубец вдвое длиннее правого. Бурый, надкрылья с нерезкими пятнами, иногда сливающимися в две-три перевязи. Крым, Кавказ, Средняя Азия *T. tigrinus* sp. n.
- 9(8) Основание дистального членика без пластинчатого расширения, подвижные зубцы примерно одинаковой длины или правый зубец лишь немного длиннее левого.
- 10(11) Боковые зубцы снизу у середины оболочки пениса видны сверху по бокам от нее. Зубцы оболочки не меньше подвижных зубцов на ее вершине. Стилус мягко закруглен. Бурый, надкрылья беловато-прозрачные с несколькими перевязями, веером расходящимися от вершины клавуса. Южная Европа, Кавказ, Малая Азия, Центральный Казахстан *T. desertorum* (Fieb.).
- 11(10) Зубцы оболочки пениса значительно меньше подвижных зубцов на ее вершине и не видны сверху. Стилус с четким углом.
- 12(13) Срединный зубец нижнего края оболочки пениса более развит, чем боковые. Бурый, с изменчивой окраской, надкрылья в буроватых пятнах, сливающимися иногда в перевязи. Средняя полоса Европы *T. pilosus* (Oll.).
- 13(12) Срединный зубец нижнего края оболочки пениса не больше боковых. Клипеус сильно вздут. Похож на *Tachycixius pilosus* (Oll.). Пиренеи *T. distinctus* (Sign.).

- 14(1) Дистальный членик пениса большой, лопастевидный расширенный, перегнутый вдоль середины.
- 15(16) Подвижные зубцы у основания дистального членика с простой заостренной вершиной. Надкрылья прозрачные с бурыми перевязями и пятнами. Италия *T. ligustinus* W. Wgn.
- 16(15) Подвижные зубцы у основания дистального членика раздвоены на вершине. Бурый, надкрылья с двумя широкими сплошными перевязями.
- 17(18) Придаток анальной трубки вытянут в длину, не шире вершины трубки. Болгария *T. viperinus* Dlab.
- 18(17) Придаток анальной трубки значительно шире вершины трубки, лопастевидный, широко закругленный, правая лопасть больше левой. Закавказье *T. bifurcatus* sp. n.

ЛИТЕРАТУРА

- Dlabola J. 1965. Neue Zikadenarten aus Südeuropa (Homoptera — Auchenorrhyncha). Acta Entomol. Mus. Nat. Pragae, v. 36.
- Linnaçuori R. 1956. Leafhopper material from South Spain and Spanish Morocco. Ann. Entom. Fenn., v. 22, № 4.
- Его же. 1962. Hemiptera of Israel. III. Ann. Zool. Soc. Vanamo, v. 24, № 3.
- Ribaut H., Lacroix Cl. 1958. Liste des especes francaises des genres Cixius, Tachycixius, Neocixius et description de Tachycixius pyrenaicus (Fieb.) (Homoptera Cixiidae). Bull. H. N. Toulouse, t. 93.
- Ribaut H., 1960. Deux Cixiides nouveaux des Pyrenées-Orientales (Homoptera Cixiidae). Bull. H. N. Toulouse, t. 95.
- Wagner W. 1939. Die Zikaden des Meinzer Beckens. Jahrb. Nass. Ver. Naturk., Bd. 86.
- Его же. 1959. Über neue und schon bekannte Zikadenarten aus Italien (Hemiptera Homoptera). Fragmenta Entomol., v. 3, fasc. 4.

Получила 9.I 1970 г

GENUS *TACHYCIXIUS* W. WGN. (HOMOPTERA, CIXIIDAE) AND DESCRIPTION OF TWO NEW SPECIES FROM THE USSR

V. N. Logvinenko

(Institute of Zoology, Academy of Sciences, Ukrainian SSR)

Summary

Tachycixius tigrinus sp. n. described from the Crimea, Eastern Georgia, Azerbaijan, Dagestan and Turkmenia has much in common with *T. desertorum* (Fieb.), but it is well distinguished from the latter by a longer motile tooth of the penis tunica and presence of the serrate distension in the distal segment base. The species — *T. bifurcatus* sp. n. from the Nakhichevan Autonomous SSR is very close to *T. viperinus* Dlab. It has the following typical peculiarities: rudimentary teeth of penis tunica, twin-cone motile teeth in the distal segment base, bifurcated middle tooth and as distinct from *T. viperinus* Dlab — a wide lobate anal tube appendage.