

УДК 006.9(59)

## НОВАЯ ЭКСПОЗИЦИЯ ЗООЛОГИЧЕСКОГО МУЗЕЯ ЦНПМ АН УССР

Н. Н. Щербак

(Институт зоологии АН УССР)

В настоящее время насчитывается немного стран мира, в которых нет своих музеев природы. Хранилищами зоологических коллекций, накопленных нашей цивилизацией, являются зоологические музеи. Прогресс современной зоологии, как правило, соответствует степени развития зоологических музеев. С работой в музеях связаны имена многих выдающихся зоологов. Такие направления зоологии, как систематика, зоогеография, дарвинизм, сравнительная анатомия и ряд других, вообще не могут существовать и развиваться без музеев, которые являются их непосредственной базой. Музеи представляют также большую культурную и эстетическую ценность, играют ведущую роль как центры научной и атеистической пропаганды. Таким образом, деятельность зоологических музеев направлена на научные исследования, выполняемые на основе его фондовых коллекций, с одной стороны, и на агитационно-пропагандистскую работу, проводимую на основе его экспозиционной части,— с другой.

Первые зоологические собрания на территории Украины возникли в средние века. Они являлись частной собственностью крупных феодалов и состояли преимущественно из охотничьих трофеев. Позже, большей частью по инициативе передовых людей и на основе частных коллекций, небольшие музеи организуются при учебных заведениях. Одним из старейших таких музеев является музей Харьковского университета, возникший как зоологический кабинет в 1807 г. С его работой связаны имена таких выдающихся зоологов, как И. А. Криницкий, А. В. Черная, А. М. Никольский. В 1832 г. по инициативе И. Дзедушицкого был организован Львовский научно-природоведческий музей. В пополнении его зоологических коллекций принимали участие В. Дзедушицкий, Б. Дыбовский и многие другие зоологи. В том же году под руководством А. Д. Нордмана был основан зоомузей Новороссийского (ныне Одесский) университета (до 1865 г. он находился при Ришельевском лицее). В этом музее работали А. О. Ковалевский, П. Д. Бобрецкий, А. А. Браунер. С 1834 г. ведет свою историю зоомузей Киевского университета, который был организован на базе коллекций Кременецкого лицея и Виленского университета. Большой вклад в пополнение его фондов и расширение экспозиции сделали известные ученые А. Л. Анджеёвский, К. Ф. Кесслер, В. М. Артоболевский.

Зоологический музей АН УССР основан в 1919 г. по инициативе академика АН УССР Н. Ф. Кашенко. В накоплении научных фондов и в развитии музея принимали участие отечественные ученые А. А. Браунер, Е. В. Зверозомб-Зубовский, Л. А. Портенко, И. Г. Пидопличко, В. В. Совинский и др. Особенно большой вклад в дело обогащения музея сделал В. А. Караваев (1864—1939). К 1941 г. в музее было собрано почти 30 тыс. экз. позвоночных и более 1 млн. экз. беспозвоночных животных.

Во время Великой Отечественной войны музей был ограблен немецко-фашистскими оккупантами, многие экспонаты без соответствующего ухода и хранения погибли. В послевоенные годы началось интенсивное восстановление коллекций, но площадь музея сократилась, т. к. ввиду недостатка помещений она использовалась под различные лаборатории Института зоологии АН УССР, в состав которого музей вошел в 1930 г.

Совет Министров УССР постановлением № 440 от 8 июня 1966 г. обязал Академию наук Украинской ССР создать Центральный научно-природоведческий музей (ЦНПМ) АН УССР, одним из разделов которого является зоологическая экспозиция. Ее разработка осуществлялась сотрудниками музейного отдела Института зоологии АН УССР при консультативной помощи специалистов других отделов (беспозвоночных и паразитологии, энтомологии, палеозоологии и позвоночных) в течение 1966—1967 гг. Реконструкция музея, несмотря на сжатые сроки, была проведена успешно, и к 50-летию Великого Октября он был открыт для посетителей. В настоящее время зоологической экспозицией занят этаж (площадь 1200 м<sup>2</sup>) фундаментального здания в центре Киева (ул. Владимирская, 55/ул. Ленина, 15).

В основу разработки экспозиции зоологического музея положены научность, популярность, высокий художественно-эстетический уровень. Экспозиция построена по филогенетическому принципу (от низших животных к высшим). В отличие от большинства существующих музеев аналогичного профиля в зоологическом музее ЦНПМ АН УССР каждая группа животных сопровождается обширными материалами, отражающими ее происхождение, морфологию, экологию, место в биоценозе, практическое и эстетическое значение, идеи охраны природы. Новым в оформлении музея является то, что наряду с экспонатами широко представлена научная фотография, карты ареалов и другие иллюстративные материалы, а также главнейшие монографии и определители, авторами которых являются украинские ученые. В зоологической экспозиции новейшие научные данные сочетаются с новыми художественными приемами оформления. Экологический принцип, примененный в диорамах, позволил показать взаимоотношения организма со средой обитания. В музее широко используется обозначение экспонатов цветными этикетками (фауна УССР, фауна СССР, мировая фауна), что делает экспозицию более наглядной и создает удобства при ознакомлении с ней экскурсантов.

Основанная на указанных принципах, экспозиция зоологического музея служит основной цели: дать посетителю цельное представление о многообразии животного мира и среды его обитания, развивать чувство бережного отношения к природе, воспитывать патриотизм и материалистическое мировоззрение.

При разработке экспозиции сотрудники музея использовали новейшие достижения в музейном деле: материалы по экспозиции они собрали практически со всех зоологических и части краеведческих музеев СССР. С этой целью проведено тщательное ознакомление с экспозициями музеев ЗИН АН СССР, МГУ, КГУ, ХГУ, ОГУ, зоологических музеев среднеазиатских республик, республик Закавказья, Прибалтики, Белоруссии, а также Дальнего Востока. Большое внимание уделено анализу экспозиций Американского музея естественной истории, Британского музея, Национального музея в Праге, музея Антипы в Бухаресте, Естественно-научного музея в Софии, музеев Будапешта, Берлина, Польской Народной Республики и др. Экспозиции указанных музеев изучались как по литературе, отчетам, фотографиям, рассказам специалистов, побывавших в них, так и путем непосредственного ознакомления с ними.

Одновременно с оформлением экспозиции вновь создаваемого зоологического музея сотрудниками проведена большая работа по освоению ранее известных и разработке новых методик подготовки к экспонированию различных групп животных. В результате этого удалось проверить и внедрить в практику ряд новых приемов: 1) изготовление чучел крупных животных скульптурным методом с применением эпоксидных смол; 2) монтирование всех мокрых препаратов (беспозвоночные, рыбы, амфибии и рептилии) на пенопласте (осуществлено впервые). Пенопласт, обладающий хорошими физическими и химическими свойствами (не растворяется в фиксаторах, хорошо поддается обработке), удобен для крепления экспонатов и отвечает художественным требованиям; 3) использование при создании экспозиции насекомых тонированного пенопласта, который в музейной практике в качестве экспозиционных планшетов был применен впервые; 4) муляжирование из гипса амфибий и рептилий с последующей подкраской. Проведена большая работа по упорядочению и разработке украинской зоологической номенклатуры, особенно для большого числа экзотических животных.

Знакомство с архитектурой современных музеев убедило нас в том, что она имеет самостоятельные задачи и что опыт многочисленных современных, даже высокохудожественных международных выставок большей частью неприемлем для наших целей. Архитектура музеев весьма специфична, она не должна слепо следовать моде и должна играть подчиненную по отношению к экспонируемым объектам роль. Особенно это касается цветовой гаммы интерьера. Учитывая, что зоологические экспонаты большей частью неяркие, мы использовали полутона цветов, которые в каждом случае не конкурировали с выставляемыми объектами, а выделяли их, способствовали их лучшему восприятию. Четко представляя, какую экспозицию хотим создать, мы смогли успешно сотрудничать с художниками-оформителями (бригадир — художник И. А. Хорошунова), которые приложили много усилий для воплощения наших идей в жизнь. Анализ и критическое осмысление различных научно-художественных приемов оформления экспозиции позволили отобрать лучшие из использованных в ведущих музеях мира и, дополнив их собственными находками и приемами, создать экспозицию, которая в рамках имеющихся возможностей, как нам кажется, наилучшим образом решает задачи, стоящие перед зоологическим музеем ЦНПМ АН УССР.

Предоставленное в наше распоряжение помещение пришлось в значительной степени перестроить: стены и перегородки, ранее отделявшие рабочие комнаты, были сняты, сделаны входы и выходы с таким расчетом, чтобы потоки посетителей не сталкивались. Для противопожарной безопасности установлены изотопные датчики, которые реагируют на повышение температуры и дым и автоматически сигнализируют об опасности. С целью увеличения площади экспозиции, а также для обеспечения стабильности освещения экспонатов независимо от времени года и суток и во избежание вредного действия на экспонаты солнечного света окна в музее были закрыты, а каждая витрина получила автономное люминесцентное освещение. Таким образом, экспозиционные залы освещаются только за счет освещения витрин. После ликвидации окон потребовалось монтирование мощной принудительной вентиляции. Витрины изготовлены из черного металла, тыльная сторона обшита древесностружечной плитой. Их размеры диктовались стандартом витринного стекла (2×2,5 м). Стекло каждой витрины вставляется в съемную дюралевую кассету с резиновой прокладкой, которая в свою очередь вставляется в раму на прокладку из паралона (во избежание попадания пыли и вредных насекомых) и крепится снаружи дюралевыми накладками.

Стенды внутри витрин обтянуты репсом или окрашены масляной мастичной краской цвета и тона, принятых для каждой группы экспонатов. Подиум витрин используется как дополнительная площадь для хранения дубликатов и фондовых коллекций. Над витринами расположен фриз шириной 1 м из черно-белых диапозитивов или фотографий животных в природе или же живописный фриз (зал млекопитающих).

Для улучшения санитарного состояния паркетный пол покрыт лаком; помещение ежедневно убирают с помощью пылесосов. Как показал опыт эксплуатации музея, этот способ покрытия пола полностью себя

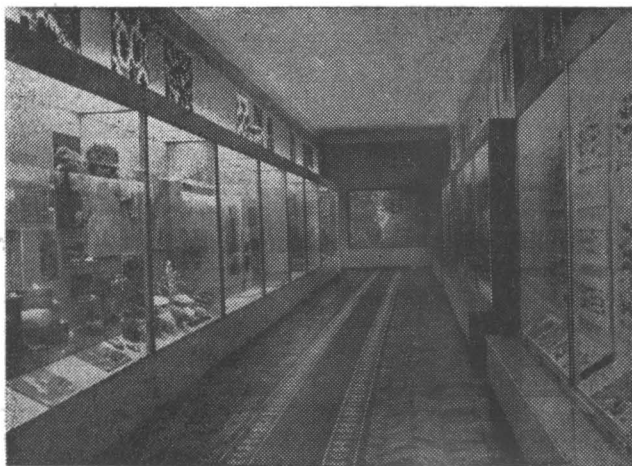


Рис. 1. Интерьер экспозиции беспозвоночных.

оправдал. Там, где окна сохранены и задрапированы (раздел рыб, амфибий и рептилий), экспозиция украшена живыми комнатными растениями, что создает определенный фон для восприятия (например, в разделе рептилий выставлены кактусы и другие суккуленты). Для того, чтобы зал выглядел более уютным и одновременно сохранялась перспектива интерьера, длинные залы музея прерываются выступающими диорамами или рядом небольших вертикальных витрин (рис. 2, 4). Художественно выполненные диорамы служат и другой цели: они снимают напряжение внимания, возникающее при осмотре строгой систематической коллекции. В зале рыб, амфибий и рептилий между блоками витрин смонтированы четыре киноустановки с непрерывной перемоткой пленки для демонстрации фильмов на зоологические темы. В настоящее время начаты работы по озвучиванию музея голосами животных и пояснительным текстом (радиоэкскурсовод).

Осмотр экспозиции начинается с холла, в котором находятся план музея, галерея портретов выдающихся зоологов Украины, мемориальная доска с именами сотрудников музея, погибших во время Отечественной войны, стенды, посвященные истории зоологического музея, его экспедициям, зарубежным связям, росту фондовых и экспозиционных коллекций, печатным изданиям музея. Предполагается оформить здесь диораму «Украина» и установить пресноводные и морские аквариумы. В холле и в залах музея имеются банкетки для отдыха посетителей.

Экспозиция беспозвоночных без насекомых (автор — канд. биол. наук В. П. Шарпило) занимает 14 витрин общей площадью 70 м<sup>2</sup>. Поскольку общепринятой системы беспозвоночных не существует, при по-

строении систематического раздела экспозиции использованы научные и учебные пособия по отдельным группам животных (схема филогенетических взаимоотношений принята по А. П. Маркевичу, 1955). Экспозиция каждой группы начинается характеристикой, включающей общие данные о морфологии ее представителей, их экологии и распространении в природе. Характеристика составлена с таким расчетом, чтобы посетитель мог четко уяснить, чем рассматриваемая группа животных отличается от предыдущей. Как правило, взаимоотношения между отдельными классами каждой группы показаны графически на филогенетических схемах. Экспонаты расположены свободно, без перегрузки, что позволяет посетителям музея концентрировать внимание на наиболее интересных объектах. В то же время учитывается необходимость дальнейшего пополнения экспозиции. Заканчивает экспозицию беспозвоночных диорама «Коралловые рифы Карибского моря», созданная по материалам Кубинской экспедиции АН УССР. В настоящее время в разделе беспозвоночных (без насекомых) экспонируется 541 объект, среди которых простейших — 4 (кроме микрофотографий), губок — 19, кишечнополостных — 51, плоских червей — 16, первичнополостных червей — 6, скребней — 4, кольчатых червей — 8, членистоногих — 116, моллюсков — 157, щупальцевых — 67, погонофор — 1, иглокожих — 92.

Энтомологическая экспозиция (авторы — кандидаты биол. наук В. М. Ермоленко, Ю. А. Костюк, О. В. Лаврух) размещена в восьми витринах площадью 40 м<sup>2</sup>. В двух витринах представлены материалы по морфологии насекомых (наружный скелет, внутреннее строение, типы центральной нервной системы, усиков, конечностей, ротовых аппаратов, эволюция центральной нервной системы, дыхательная и пищеварительная системы). Приведены примеры полиморфизма, сезонного и полового диморфизма, индивидуальной изменчивости, мимикрии, предупреждающей и маскирующей окрасок, географической изменчивости. Уделено внимание феномену заботы о потомстве и инстинктам насекомых. Показано также 50 марок с изображением различных насекомых. Вводная часть экспозиции заканчивается схемой филогенетического развития насекомых. Основой для ее составления послужила филогенетическая схема И. Обенбергера (1955), критически переработанная и дополненная В. М. Ермоленко. Систематическая коллекция насекомых экспонируется в шести остальных витринах. В нее входят представители 34 отрядов и 2850 видов. Отряды, включающие мелких, сильно деформирующихся при хранении насекомых, представлены рисунками и фотографиями. Компактность показа позволяет легко выявить взаимоотношение систематических категорий — вида, рода, семейства, отряда, отражающих пути эволюционного развития класса. Кроме представителей фауны УССР и СССР в экспозицию включено большое количество экзотических форм (палочники, жуки-олени, тропические бабочки и др.), достаточно крупных и поэтому более доступных для рассмотрения и сравнения. В систематическую экспозицию включены биологические коллекции, в которые входят различные стадии развития насекомых (личинки, куколки), образцы повреждений и т. д., 86 рисунков и 37 оригинальных цветных фотографий.

При создании этой части экспозиции использована система А. В. Мартынова (1938), отряд бабочек приведен по системе А. Зейтца (1908—1921). Использовалась также вся доступная отечественная и зарубежная литература. В заключительной витрине демонстрируются вредные и полезные насекомые. Показаны вредители полей, лесов, садов, амбарные вредители, вредители пчеловодства, рыбного хозяйства, паразиты и переносчики возбудителей болезней человека и животных, жа-

лящие и ядовитые насекомые. Полезные насекомые представлены коллекциями шелкопрядов, опылителей, медоносов, хищных насекомых, паразитов вредителей, санитаров и пр. Особое внимание уделено вопросу о значении насекомых для бионики. Новая экспозиция насекомых значительно расширена за счет фондовых материалов. В фризе над экспозицией особое место занимают портреты выдающихся украинских энтомологов.

Экспозиция рыб и круглоротых (автор—канд. биол. наук Ю. В. Мовчан) занимает 11 витрин и шесть боковых «горок», экспозиция низших позвоночных — одну витрину. Общая площадь этого раздела экспозиции равна 77,5 м<sup>2</sup>. По ходу экскурсии справа размещена систематическая коллекция, слева в боковых «горках» — материалы по морфологии, экологии, происхождению, хозяйственному и эстетическому значению рыб. В систематической коллекции (принята с некоторыми изменениями система Л. С. Берга, 1955) демонстрируются представители большинства ныне существующих отрядов; те из них, которых нет в коллекции, показаны на цветных рисунках. Всего в этом разделе представлено 290 натуральных экспонатов, среди них чучело самой крупной в музеях Союза луны-рыбы (от верхнего до нижнего плавника около 3 м), протоптерус, амия, панцирная щука, многопер конгский, ряд видов рыб Антарктики, Карибского и Красного морей, Индийского океана, коллекция рыб Вьетнама и пресноводных рыб США. Экспозиция построена с таким расчетом, чтобы в дальнейшем ее можно было пополнять, не прибегая к коренной реконструкции.

Экспозиция земноводных и пресмыкающихся (автор — канд. биол. наук Н. Н. Щербак) в архитектурном отношении является продолжением предыдущей экспозиции. Систематическая коллекция земноводных занимает три витрины площадью 15 м<sup>2</sup>, пресмыкающихся — восемь витрин площадью 40 м<sup>2</sup>. Крупные морские черепахи размещены на противоположной стене, а крокодилы — на подиуме между боковыми застекленными «горками». В этих боковых витринах (три занимают земноводные, четыре — пресмыкающиеся) размещены вводные материалы — общая характеристика класса, анатомические препараты, сведения о происхождении с элементами палеонтологии, примеры приспособления к различным условиям жизни, враги и паразиты, схема взаимоотношений представителей класса с другими животными в биоценозах, данные

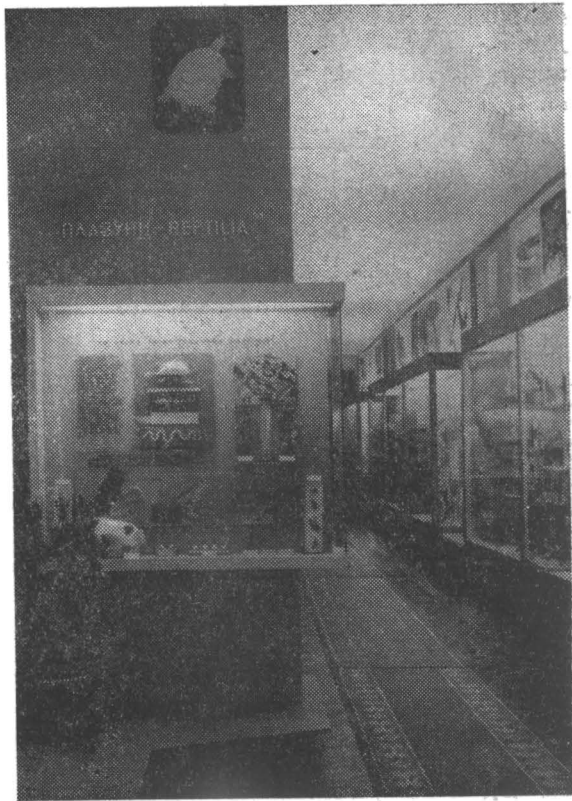


Рис. 2. Интерьер экспозиции земноводных и пресмыкающихся.

о хозяйственном значении животных, включая эстетическое значение (земноводные и пресмыкающиеся в искусстве народов мира), природоохранное значение, и, наконец, сведения о степени их изученности с экспонированием главнейших работ украинских зоологов. Такая конструкция экспозиции позволяет проводить учебные тематические экскурсии для школьников и студентов (левая линия) и знакомит широкий круг посетителей с многообразием форм (правая линия), а специалистов-зоологов — с новейшей систематикой групп. В вводных разделах также представлены несколько измененные филогенетические схемы по П. В. Терентьеву (1961), противоземные сыворотки (включая сыворот-

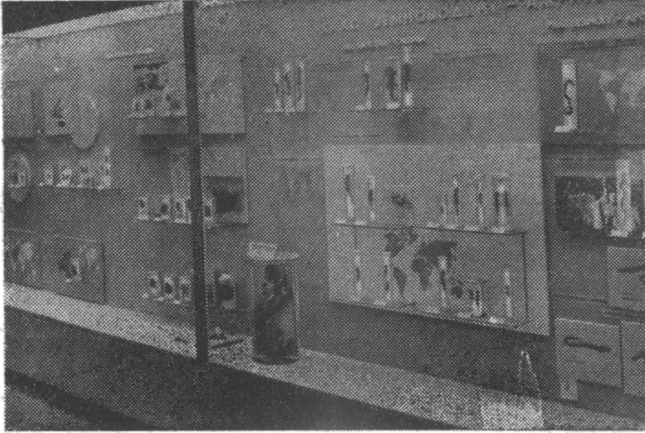


Рис. 3. Фрагмент экспозиции земноводных.

ки бразильского института Бутантан в Сан-Пауло), новейшие, основанные на материалах I Всесоюзной герпетологической конференции, состоявшейся в 1964 г., рекомендации по оказанию первой помощи укушенным змеями и по их лечению.

В разделе «Эстетическое значение пресмыкающихся» в числе других материалов находится оригинальный индийский сувенир «Мангуст с коброй», народная керамика из Самарканда на темы о рептилиях и филателистическая коллекция.

В систематической коллекции земноводных (83 экз.) показаны все виды земноводных СССР и представители всех, за исключением двух, семейств мировой фауны. Вместо неимеющихся пока экспонатов выставлены цветные иллюстрации. В систематической коллекции рептилий выставлено 325 экспонатов, представляющих (исключая три вида) всю герпетофауну СССР и почти все семейства мировой фауны (нет натуральных экспонатов представителей восьми семейств). Среди них — уникальный представитель клювоголовых — гаттерия, ядовитая ящерица гелодерма, редкая морская кожистая черепаха, эндемичный крокодил кубинский, змея зериг (вторая находка на территории СССР) и многие другие. Систематика земноводных и пресмыкающихся (до семейства) принята в основном по Ф. Дарлингтону (1966). Изменения вносились в нее из монографий по отдельным группам (например, из монографии по черепахам и крокодилам Х. Вермута и Р. Мертенса, 1961). То же касается латинской номенклатуры. В частности, для представителей европейской герпетофауны принята номенклатура каталога Р. Мертенса и Х. Вермута (1960), для представителей США — номенклатура Х. Смита (1956) и Райтов (1957). Над систематической коллекцией экспонируется

фриз из фотографий (1×1 м) отдельных видов в местах их обитания в природных условиях. Здесь следует упомянуть фото комодского варана с негатива И. С. Даревского. Над киноустановками вывешены аннотированные фотопортреты украинских ученых — И. А. Криницкого, А. А. Браунера; А. М. Никольского и Н. А. Зарудного, в своих исследованиях уделявших внимание представленным рядом группам животных.

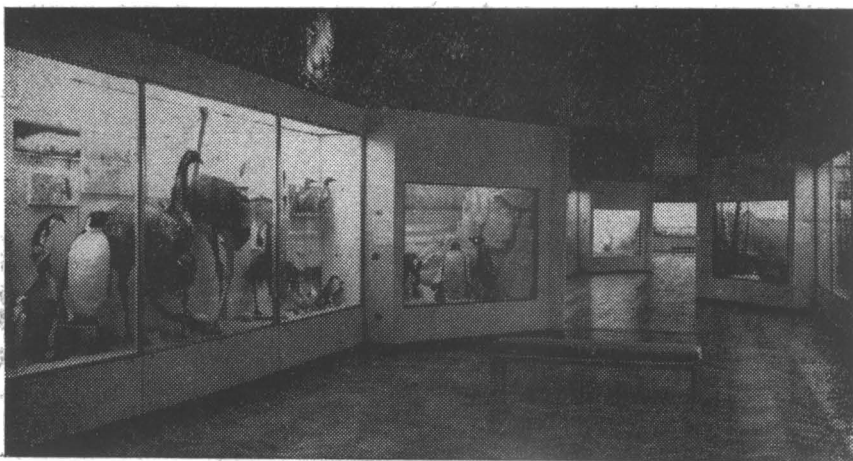


Рис. 4. Интерьер зала птиц.

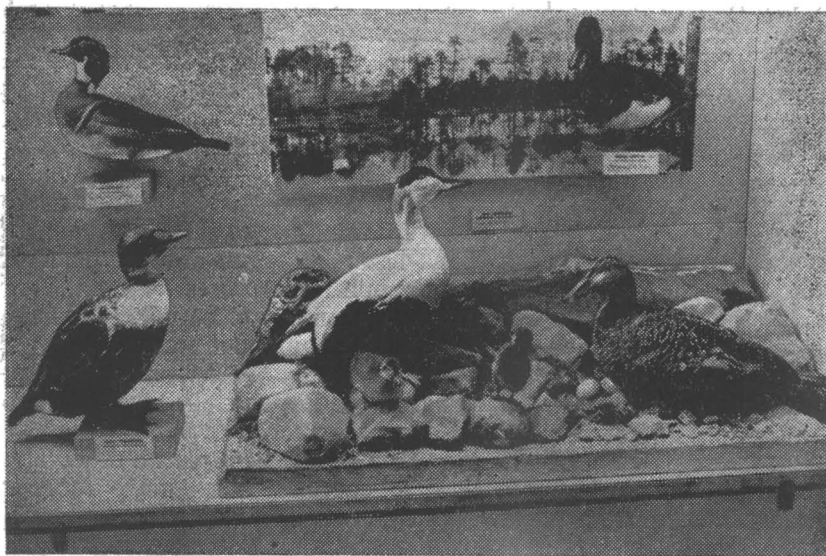


Рис. 5. Фрагмент экспозиции птиц.

Экспозиция птиц (автор — канд. биол. наук Н. Н. Щербак при участии мл. научн. сотр. В. М. Лоскота) размещена в отдельном зале и занимает 37 витрин площадью 185 м<sup>2</sup>. В двух витринах размещена вводная часть (материалы по анатомии птиц, их морфологии, изменчивости, происхождению, экологии), заключительная витрина посвящена практическому использованию птиц (с акцентом на значение птиц в науке, искусстве и в жизни природы), в остальных — систематическая коллекция (принята система А. Уэтмора, 1960). В систематической коллекции



(900 экз.) практически полностью представлена авифауна УССР и достаточно полно отражена авифауна СССР. Значительное место занимают и представители мировой фауны, в т. ч. большая коллекция антарктических птиц, птиц Кубы, США, индомалайской фауны. Среди экспонатов есть ряд редких видов, в т. ч. крохаль чешуйчатый, розовая чайка, вилохвостая чайка, белый гусь, индийский гусь, синица японская и ряд других. Как и в экспозиции других групп, здесь широко используется научная фотография, имеются карты ареалов каждого вида. Боль-

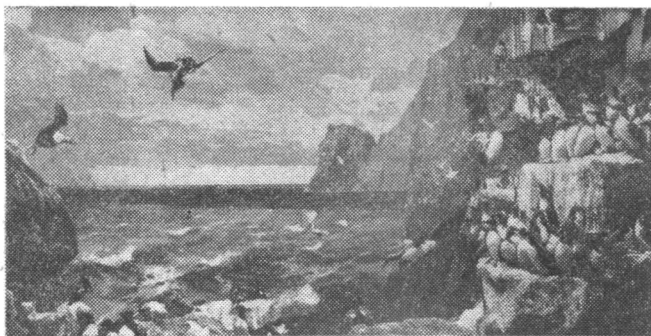


Рис. 6. Диорама «Птичий базар в советской Арктике».

шое внимание уделено показу птиц в их естественной обстановке: демонстрируется 10 диорам, выполненных на высоком художественном уровне и строго научной основе. Все материалы для диорам собраны в тех местах, которые в них отражены. В диорамах, расположенных вдоль зала, и в его торцах, в порядке с севера на юг показаны ландшафты и животные различных зон, причем, справа — ландшафты Украины, слева — ландшафты СССР и некоторых районов мира. Начинается осмотр с диорамы «Птичий базар в Советской Арктике» (художник А. Н. Хан), занимающей площадь 21 м<sup>2</sup>, смотровое окно — 4,3×3 м. Слева по ходу экскурсии — диорамы (окно 2,5×1,5 м) «Императорские пингвины», «Пингвины Адели», «Пустыня Кара-Кум», «Сырты Центрального Тянь-Шаня». Справа — такие же по размерам диорамы «Украинское Полесье», «Карпаты», «Черноморский заповедник», «Крым». Заканчивается осмотр второй торцевой диорамой «Украинская степь» (художник В. И. Сингаевский). Сочетание систематической коллекции с диорамами является, как показывает практика, очень удачным и полностью раскрывает перед посетителями цели экспозиции.

Экспозиция млекопитающих (автор — канд. биол. наук В. И. Крыжановский) занимает отдельный зал, состоящий из двух частей. Она построена в общем по тому же плану, что и экспозиции других разделов музея. Имеются различия лишь в конструкции витрин. Так, витрин обычной конструкции (глубина 0,5 м) здесь 10, более широких витрин (глубина 1 м) — восемь и одна витрина из 11 секций, состоящая из соединенных между собой кубов глубиной 1—2 м, со стеклом высотой 2,5 м; построена она для чучел крупных зверей. Задники этой витрины представляют собой фотопанно (лес, горы, степь, саванна, тропический лес и т. д.). Ластоногие выставлены на подиуме на фоне диорамного фотопанно моря шириной 9 м и высотой 4 м.

Здесь экспонируется 309 экз. животных, представляющих большинство видов фауны УССР и СССР, а также ряд видов экзотических животных, в числе которых такие редкие, как утконос (дар музея КГУ),

ехидна (дар музея ОГУ), гигантский ящер (дар музея КГУ), прометева полевка, калан, сивуч, черноморский тюлень-монах, антарктические тюлени (Росса, крабоед, морской леопард), зубр с территории УССР (добыт в дореволюционные годы), жираф (дар ЗИН АН СССР), орангутанг, коллекция млекопитающих Индо-Малайской зоогеографической области, Кубы, США. Готовится к экспозиции ламантин из Кубы и лошадь Пржевальского с территории МНР. Представители отряда китов экспонируются в виде рисунков; их скелеты вскоре будут выставлены в

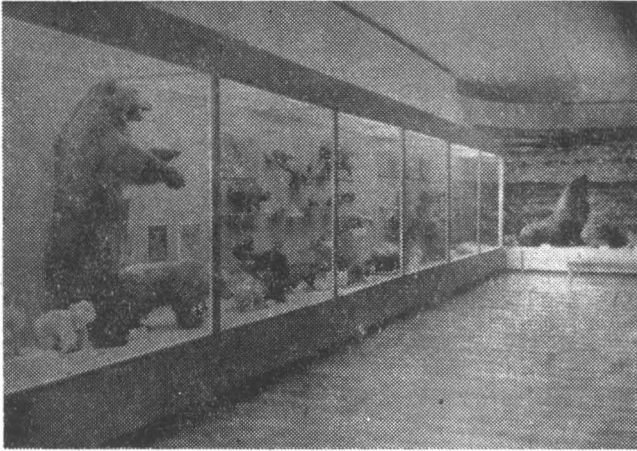


Рис. 7. Интерьер зала млекопитающих.

одном из залов палеонтологического музея этажом ниже. Над рядом витрин с систематической коллекцией грызунов, зайцеобразных и хищных расположен оригинальный живописный фриз (1×18 м) на тему «История охоты на Украине» (художники А. Г. Данченко, Г. Н. Гликман).

Систематика млекопитающих принята по Г. Симпсону (1945), номенклатура представителей фауны СССР — по И. М. Громову и др. (1963). Зал млекопитающих в настоящем виде является только первой очередью экспозиции этой важной группы животных. В недалеком будущем предполагается строительство второй очереди, расширение экспозиции главным образом за счет чучел крупных млекопитающих, шкуры которых в достаточном количестве имеются в фондах музея.

При музее работает экскурсионный отдел, проводятся общие и тематические экскурсии. Вход в музей бесплатный. В короткое время зоологическая экспозиция приобрела большую популярность и получила положительную оценку со стороны посетителей, о чем свидетельствуют многочисленные записи в книге отзывов. За шесть месяцев, прошедших после открытия новой экспозиции, в музее побывало свыше 60 тыс. экскурсантов. Сотрудники музея продолжают улучшать, дополнять и совершенствовать экспозицию.

Зоологический музей, который входит в федерацию музеев — Центральный научно-природоведческий музей АН УССР, является отделом Института зоологии АН УССР. Его штаты состоят из 30 человек, среди них два старших и три младших научных сотрудника. Используя богатые фонды музея, они работают в области систематики и зоогеографии. Для пополнения экспозиционных и фондовых коллекций, а также материалов, необходимых для выполнения плановых научных тем, коллектив

музея ежегодно предпринимает экспедиции как по территории республики, так и за ее пределы. Наиболее интересный материал только за последние годы поступил от 1-й Курильской (1965), 3-й Туркменской (1966) и 1-й Центрально-Азиатской (1968) экспедиций музея.

#### ЛИТЕРАТУРА

- Баркаган З. С. 1964. Клинико-экспериментальный анализ некоторых узловых вопросов патогенеза и терапии отравления ядами гадюк. *Вопр. герпетол. Мат-лы герпетол. конф.* 12—14 октября 1964 г. Л.
- Берг Л. С. 1955. Система рыбообразных и рыб, ныне живущих и ископаемых. *Тр. Зоол. ин-та АН СССР*, изд. 2, т. XX. М.—Л.
- Громов И. М. и др. 1963. Млекопитающие фауны СССР. Тт. I, II. М.—Л.
- Дарлингтон Ф. 1966. Зоогеография. Географическое распространение животных. М.
- Маркевич О. П. 1955. Походження і розвиток тваринного світу. К.
- Мартынов А. В. 1938. Очерки геологической истории и филогении отряда насекомых (Pterygota). *Тр. ПИН АН СССР*, т. VII.
- Терентьев П. В. 1961. Герпетология. М.
- Mertens R., Wermuth H. 1960. *Die Amphibien und Reptilien Europas*. Frankfurt am Main.
- Obenberger I. 1955. *Entomologie*. Bd. II. Praha.
- Seitz A. 1908—1921. *Die Gross-schmetterlinge der Erde*. Bd. 1—16. Stuttgart.
- Simpson G. G. 1945. The principles of classification and a classification of Mammals. *Bull. of the Amer. Mus. of Nat. Hist.*, v. 85, New York.
- Smith Hobart M. 1956. *Handbook of Amphibians and Reptiles of Kansas*. Kansas.
- Wetmore A. A. 1960. *Classification for the Birds of the World*. Smithsonian Miscellaneous Collections, v. 139, № 11.
- Wermuth H., Mertens R. 1961. *Schildkroten. Krokodile. Bruckenechsen*. Jena.
- Wright Albert H., Wright Anna A. 1957. *Handbook of Snakes*. V. I, II. New York.

#### NEW EXPOSITION OF ZOOLOGICAL MUSEUM OF THE CENTRAL SCIENTIFIC-NATURALISTIC MUSEUM OF THE UKRAINIAN ACADEMY OF SCIENCES

N. N. Shcherbak

(Institute of Zoology, Academy of Sciences, Ukrainian SSR)

#### Summary

In 1966—1967 the zoological exposition of the museum of the Institute of Zoology of the Ukrainian Academy of Sciences (a constituent part of the Central Scientific-Naturalistic Museum of the Ukrainian Academy of Sciences) was reconstructed. The area of the museum is 1200 m<sup>2</sup>. There almost all the species of the Ukrainian fauna, a great number of species from the USSR fauna and main representatives of the world fauna (altogether 5298 ind.) are exhibited in a systematic order. Data on morphology, origin, ecology (eleven landscape diorams included), practical value and protection of nature are widely used in the exposition. The newest scientific data are combined with a high level of decorative design. Some new methods were applied preparing exhibits and their display. The zoological museum is now the largest museum of such a kind in the Ukraine and one of the best museums in the USSR.