

В обследованных районах *L. intermedium europaeum* встречается наряду с *L. silvaticum*, и мы склонны рассматривать его как самостоятельный вид, а не подвид *L. intermedium* Nagayo et al., 1920.

ЛИТЕРАТУРА

- Гуща Г. И., 1959. Нові дані про поширення кліща *Trombicula (L.) russica* (Gudemans, 1902), (Acari: Trombiculidae) на території Радянського Союзу. ДАН УРСР, 9.
- Daniel M., Brelih S. 1959. The chigger larvae of the Family Trombiculidae (Acari)—parasites upon small mammals in Slovenia. Věst. Čes. zool. spol., 23, 4.

LEPTOTROMBIDIUM SILVATICUM SP. N.— A NEW SPECIES OF TROMBICULID MITES (ACARIFORMES, TROMBICULIDAE)

Hushcha G. I., Schluger E. G.

(Institute of Zoology, Academy of Sciences, Ukrainian SSR; Institute of Epidemiology and Microbiology, Academy of Medical Sciences USSR)

Summary

A new species of trombiculid mites *Leptotrombidium silvaticum* sp. n. is described. The new species differs from the nearly related species *Leptotrombidium intermedium europaeum* Daniel et Brelih, 1959, in the formula of dorsal setae — 2—8—6—6..., in the smaller dimensions of the scutum and in the arrangement of the palpal tarsi.

О НОВЫХ НАХОДКАХ ТРЕМАТОДЫ РОДА КОЛЛИРИКЛЮМ — COLLYRICLUM FABAE (BREMSE, 1831) НА ТЕРРИТОРИИ СССР

В. П. Шарпило, В. М. Лоскот

(Институт зоологии АН УССР)

Среди огромного количества паразитических червей есть виды, по тем или иным причинам привлекающие особое внимание. Одним из них является трематода *Collyriclum fabae*, имеющая ряд биологических особенностей и обладающая значительной патогенностью.

До последнего времени трематоды *C. fabae* были обнаружены на территории СССР только в Калининградской области, Армении, Западной Сибири и на Украине. В 1965—1966 гг. мы нашли этих паразитов в двух новых пунктах на территории нашей страны — на Курильских островах (о. Кунашир, пос. Алехино, август 1965 г.) и в Северо-Восточной Туркмении (пос. Свинцовый Рудник, хребет Кугитанг-Тау, апрель—май 1966 г.). На о. Кунашир половозрелые черви *C. fabae* найдены только у одной большой синицы (*Parus major* L.), хотя было обследовано значительное количество птиц. В Туркмении же эти паразиты обнаружены у 16 особей птиц трех видов: чернобокой каменки [*Oenanthe finschi* (Heugl.)], плешанки (*Oe. hispanica* L.) и у синего каменного дрозда (*Monticola solitarius* L.).

Указанные находки *C. fabae*, особенно на Курильских островах, вызывают большой интерес, так как значительно расширяют наши представления об ареале этих паразитов (рис. 1) и дают основание предполагать, что они чрезвычайно широко распространены в Палеоарктике. Сообщение же Канариса (Canaris, 1966) свидетельствует о

широком распространении этих паразитов и в Неоарктике (ранее здесь они были известны только в северо-восточных штатах США).

Таким образом, вырисовывается в общих чертах ареал *C. faba* как опоясывающий умеренные зоны обоих полушарий (рис. 1).

Широкое распространение этих паразитов на территории СССР и характерная для некоторых пунктов (см. таблицу) высокая экстенсивность и интенсивность инвазии, носящей явно очаговый характер, заставляют обратить внимание на эпизоотологическую сторону вопроса. И хотя анализ находок *C. faba* в пределах нашей страны свидетельст-



Рис. 1. Схема распространения трематоды *Collyriclum faba* (Bremser, 1831)

вует о том, что в подавляющем большинстве случаев мы, несомненно, имеем дело с заносной инвазией, тем не менее не исключена возможность существования на территории СССР (это в первую очередь относится к южным районам страны — южные Курилы, некоторые пункты Средней Азии) местных очагов инвазии коллириклезом. Обнаружение здесь паразитов у слетков перелетных или кочующих, а также оседлых птиц подтвердило бы это предположение.

Зараженность птиц *C. faba* в окрестностях пос. Свинцовый Рудник
(С.-В. Туркмения)

Название птиц	Количество птиц				Интенсивность заражения (количество капсул)	
	исследованных		зараженных		♂	♀
	♂	♀	♂	♀		
Чернобокая каменка . . .	15	4	6	2	1—4(3,0)	2—8(5)
Плешанка	15	9	5	1	3—18(9,4)	1
Синий каменный дрозд	3	1	1	—	1	—
Всего	33	14	12	3	1—18(4,0%)	1—8(2,5)

По нашим наблюдениям, основным и наиболее обычным местом локализации *C. faba* является брюшко птиц (рис. 2), несколько реже паразиты встречаются на спинной стороне у основания и по обе стороны хвоста; одна из капсул обнаружена на голени. При множественной инвазии капсулы с паразитами располагаются, как правило, одна возле другой и вызывают заметные патологические изменения, проявляющиеся в значительном разрастании прилегающих к капсулам тканей. При высокой интенсивности инвазии (10—18 капсул) у зараженных

птиц наблюдалось оголение брюшка и значительное смещение клоаки. Интересно, что в результате сильного разрастания тканей вокруг капсул (диаметр наиболее крупных из них достигал 11 мм), вес зараженных птиц был заметно больше, чем здоровых. Так, средний вес незараженных самцов чернобокой каменки (взвешено 9 особей) был равен 24,8 г, в то время как средний вес зараженных самцов (взвешено 6 особей) достигал 26,6 г. Для самцов плешанки эти показатели соответственно равны 22,5 г (11 особей) и 23,9 г (5 особей). Отметим, что самцов, зараженных *S. faba*, было намного больше, чем самок.

До сих пор точно не установлено, когда и как происходит выход зрелых яиц *S. faba* наружу. Как отмечают И. Е. Быховская-Павловская и И. А. Хотеновский (1964), ряд исследователей находили отверстия на наружной поверхности капсул, другие же этих отверстий не обнаруживали.

По нашим наблюдениям, у только что добытых птиц все капсулы со старыми паразитами, тело которых до предела заполнено яйцами, имели отверстия, через которые выделялись яйца (в массе зрелые яйца имеют темный, почти черный цвет). По-видимому, через разрыв стенки тела паразита они попадают в полость капсулы, а оттуда — наружу. Локализация капсул на брюшке, вокруг клоаки и на голени, несомненно, является приспособлением, облегчающим попадание яиц паразита в воду во время купания птиц.

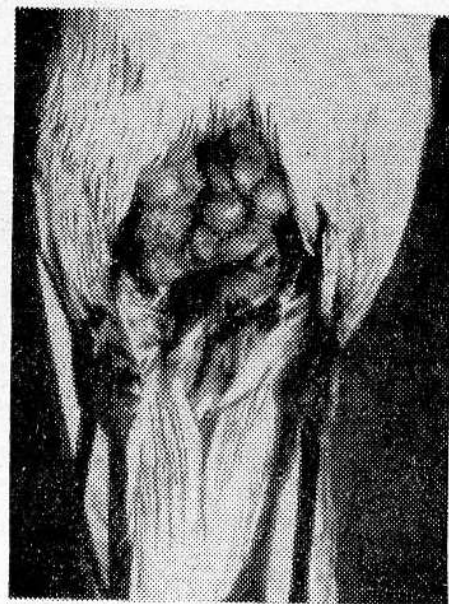


Рис. 2. Капсулы *Collyriclum faba* на брюшке плешанки. Естественный вид.

ЛИТЕРАТУРА

- Быховская-Павловская И. Е., Хотеновский И. А. 1964. К морфологии сосальщика *Collyriclum faba* (Tremser, 1831). Паразитол. сб. ЗИН АН СССР, 22.
 Caparis A., 1966. Occurrence of *Collyriclum faba* (Trematoda) in a Varied Thrush with a note on a single birds internal parasites. «Auk», 83, 1.

ЗИМОВКИ РУКОКРЫЛЫХ В ОКРЕСТНОСТЯХ ОДЕССЫ

Ю. Е. Волянский

В декабре 1963 г., январе, феврале, марте, ноябре и декабре 1964 г. мы обследовали заброшенные каменоломни (шахты) по добыче понтического известняка в окрестностях Одессы. Эти подземелья, расположенные на глубине 5—15 м и более от поверхности земли, представляют собой систему соединяющихся между собой ходов высотой 1,5—3 м.

Вследствие наличия в подземельях многих выходов на разных уровнях в главных галереях чувствуется движение воздуха (сквозняк). При отрицательной температуре воздуха снаружи в подземельях в течение зимы минимальная температура +2—+3° С наблюдалась недалеко от входов (15—25 м), в дальних же галереях и тупиках она достигала +9° С. Относительная влажность воздуха в феврале в 80—100 м от входа составляла 94—98%, в марте — 90—91% (измерения производились психрометром Ассмана).