

**“КНЯЗІВСЬКА СИМВОЛІКА” У МОНЕТНОМУ КАРБУВАННІ
XIV — ПОЧАТКУ XV ст. З ТЕРИТОРІЇ
СЕРЕДНЬОГО ПОДНІПРОВ’Я****

У статті пропонується звернути увагу на значення іконографії та основних інструментів іконографічного аналізу у нумізматичних дослідженнях на прикладі монетного карбування руських удільних князівств XIV–XV ст. Приклади наведено стисло, оскільки дана тематика має прикладний характер і потребує великого обсягу викладу для кожного конкретного випадку. Практично втілений майже у кожному нумізматичному дослідженні, міждисциплінарний зв’язок іконографії і нумізматики проте не знайшов ще ґрунтовного теоретичного визначення та методологічного оформлення і досі чекає на своїх дослідників. У цьому ключі, по-новому постає проблема атрибуції знакових зображень, які відносять до «князівської символіки» у монетному карбуванні XIV — початку XV ст. з території Середнього Подніпров’я.

Ключові слова: символ, знак, герб, карбування, князівство, знак власності, руна, тамга.

Iryna Khromova

**THE “PRINCELY SYMBOLS” IN THE COINAGE OF XIV —
EARLY XV CENTURIES AT THE MIDDLE DNIPRO REGION**

The article suggests paying attention to meaning of iconography and of the main tools iconographic analysis for numismatic research on the example coinage of Rus' autonomous principalities in XIV–XV centuries. The examples are short, because this subject has an applied nature and requires a large volume of presentation for each case. The interdisciplinary communication of iconography and numismatics implemented in almost every numismatic research, but not found a comprehensive definition of theoretical and methodological design and still awaits for its researchers. In this vein, a new problem arises attribution images that refer to the “princely symbols” in the coinage of XIV — early XV centuries at the Middle Dnipro region.

Keywords: symbol, sign, emblem, stamping, principality, a sign of ownership, rune, tamga.

* *Хромова Ірина Костянтинівна* — к.і.н., науковий співробітник Інституту історії України НАН України; khromova_i@ukr.net

** *Авторське дослідження і публікацію здійснено за підтримки фонду “Stasiuk Family Endowment Fund” (CIUS).*

На сьогодні пріоритетним напрямком історичних пошуків є міждисциплінарні дослідження. Залучення кількох взаємодоповнюючих дисциплін дає можливість розширеного аналізу та додаткової аргументації. Обраний хронологічний етап має велике значення для вивчення історії українських земель у складі Великого князівства Литовського, оскільки це не тільки час відновлення власного карбування на окреслених територіях після так званого “безмонетного періоду”, а і період, насичений складними історико-політичними процесами, які, однак, мало висвітлені в писемних пам’ятках, проте відбиті у великому масиві нумізматичних джерел, що постійно поповнюється за рахунок нових знахідок. Їх вивчення й аналіз, за допомогою яких відбувається виявлення нових чи якісне доповнення відомих історичних фактів або підтвердження попередніх припущень, і становлять основу будь-якого нумізматичного дослідження.

У процесі попередніх студій з вивчення історії монетної справи на території Середнього Подніпров’я у татарсько-литовську добу, виявлено, що головною особливістю матеріалу, окрім методу виготовлення, є оформлення монет. Зокрема, на монетному полі вказувалося ім’я удільного князя та особливі символи, що на сьогодні визначаються в історіографії як князівські знаки і є чи не найбільш дискусійною стороною вивчення даної теми і досі остаточно не досліджені. Однак, ранні емісії удільних князівств часто не мали легенди, а були лише стилістичною імітацією ширококовжливаних на місцевих грошових ринках джучидських монет, на які поміщалися згадувані вище зображення. Саме ця характерна риса та деякі метрологічні особливості дозволяють проводити атрибуцію монет. Сміслові навантаження, яке несли ці знаки достеменно невідоме.

Від початків вивчення монет-наслідувань, символічний зміст матеріалу визначався дослідниками, як залежність від золотоординського панування, а у зв’язці з легендою або “князівськими знаками” — як факт визнання васалітету, або ж спроба уособлення монетної регалії, тобто прагнення до незалежного політичного становища. Останнє визначення є директивною лінією у атрибуції матеріалів князівського карбування на Подніпров’ї у кінці XIV — першій чверті XV ст. Проте, вказані зображення за часів Великого князівства Литовського не були частиною символіки а ні державної, а ні регіональної. Більше того, вони не відображені у документальній чи сфрагістичній спадщині князів-емітентів, лише у деяких їх нащадків. Відтак постає питання щодо етимології даних символів і причин, які спонукали володарів земель використовувати їх як центральне зображення на своїх монетах. У цьому полягає значення та актуальність обраного напрямку.

Потреба у вивченні монетних зображень як окремому напрямі історичних досліджень постала ще з XIX ст. Про це зауважують, зокрема, польські нумізмати¹.

Саме тут проявляється мультидисциплінарність проблеми, адже предмет дослідження торкається не тільки нумізматики, а і геральдики, сфрагістики, і

¹ *Dariusz Ejzenhart*, *Herby i znaki mennicze na trojakach polskich*. — Wrocław, 2008. — S. 8; *Zbigniew Kielb*, *Herby osobiste na monetach z czasów jagiellońskich // Biuletyn Numizmatyczny*. — 1/2006. — S. 31.

іконографії. Одним з основних принципів нумізматичного дослідження є типологізація монетних зображень (аверсних та реверсних) з символічним навантаженням, вкладеним у них сучасниками, для визначення особливостей виготовлення і поширення монетних випусків, а також їх місця і ролі в економічній та політичній історії². Історія такого міждисциплінарного сюжету досить давня і починається від нумізматичних розвідок XIX ст., де навіть атрибуція монет часто проводилася головним чином за рахунок аналізу їх зображень. Історіографія цього питання вже була піднята у наших публікаціях³. У нумізматичному дослідженні методи іконографії спрацьовують за умови наявності об'єктної бази, яка може мати свій канон. Одними з яскравих прикладів є антична та візантійська нумізматика, де методика іконографічного аналізу повністю задіяна при вивченні монет із зображеннями портретів римських або візантійських імператорів (включно із жестикуляцією), релігійних сюжетів (у таких випадках, особливо щодо християнської символіки (антропоморфні образи святих) часто додатково залучаються сфрагістичні джерела) тощо. Головними функціями іконографії у даному випадку виявляються атрибуція і датування джерельного матеріалу, а завдяки аналізу зображень, відбувається також його аутентифікація. Однак не всі монети містять портретні чи сюжетні зображення. Часто їх оформлення обмежується гербовими фігурами, монограмами та іншими знаками власності емітентів, що, звісно, вимагає звернення до геральдики. Однак, саме тут ми підходимо до однієї з найважливіших і найуживаніших завдань іконографії в нумізматичному дослідженні — побудови класифікації.

Класифікаційна функція у роботі з джерелами була присвоєна іконографії, відколи вона виступала в якості невід'ємного супутника археології задля дослідження стародавніх пам'яток. Такий тандем нерозривно існував до XIX ст., а після іконографія виділилась у самостійну галузь науки, сфокусувавшись, головним чином, на значенні релігійної символіки у християнському мистецтві. Це слугувало основою класичної європейської іконографії і у XX ст., поступово доповнюючись іншими мистецькими напрямками. Для проведення класифікації важливими стають найменші деталі кожного зображення, супровідні знаки тощо, які мають бути враховані в процесі аналізу. *Іконографічний аналіз* поверхнево визначають як встановлення значення об'єкту вивчення за часів його створення. Для цього проводиться історична реконструкція із залученням широкого інформаційного спектру⁴. На нумізматичному матеріалі основні принципи іконографічного аналізу спрацьовують в класичному значенні. Так само традиційними є тут і «підводні камені». Таким чином, одним з найбільш спірних і неоднозначних питань залишається *інтерпретація*.

² Iconography Of Ancient Coins. — Electronic text: <http://www.alphanumismatics.gr/coinknow.aspx?id=5&lang=en>

³ Хромова І. Знаки та їх значення в нумізматичному дослідженні / І. Хромова // Матеріали IV Міжнародної конференції “Актуальні проблеми вітчизняної та всесвітньої історії”, Рівне 11–12 грудня 2014 р. — Рівне, 2014. — С. 96–97.

⁴ Iconography analysis. — Electronic text: <http://writingaboutart.org/pages/iconographicanalysis.html>

Головним об'єктом іконографічного аналізу у нумізматичному дослідженні, природно, виступають зображення на сторонах монет, які часто є єдиними прив'язками до локалізації емісій та визначення емітента, в разі відсутності іншої інформації. Як уже зазначалося вище, найбільш “вдячним” є матеріал із портретними зображеннями. Як приклад можна навести іконографічний аналіз давньотюркських монет — там за канон були взяті портретні зображення тюркської знаті у прикладному мистецтві та настінному живописі. До того ж — із залученням палеоантропологічного аналізу⁵.

На відміну від попередніх епох, іконографія удільних середньовічних монет XIV–XV ст. досі залишається однією з найменш розроблених та водночас і однією з найбільш суперечливих тем у нумізматичці. Тут найяскравіше проступають основні “підводні камені” іконографічного аналізу. Атрибуція знаків на монетах ускладнюється обмеженістю джерельної бази, яка не дає чітких визначень цих зображень в інших джерелах, а відтак немає можливості точно розрізнити символи від простого візерунка, або його частини. Проте, така проблема стосується не тільки удільного карбування, а навіть достатньо вивчених і представлених кількісно нумізматичних джерел іноземного походження, зокрема, польських трояків⁶. Історіографія даного питання неодноразово піднімалася у попередніх дослідженнях, тому не бачимо особливої потреби повторювати її у пропонованій статті.

Прикладом залучення іконографічного аналізу до історії удільного карбування можна вважати студії з вивчення так званих подільських півгрошків Костянтина Коріатовича, карбованих у 80-х рр. XIV ст. На сьогодні дослідниками вже розроблена їх класифікація⁷. На аверсах всі вони мають зображення

⁵ Баратова Л.С. Древнетюркские монеты Средней Азии VI–X вв. (типология, иконография, историческая интерпретация) / Автореф. дисс. на получ. уч. степени канд. ист. наук. — Ташкент, 1995 / Л. Баратова // Человек и наука. Электронный ресурс. — Электронный текст. — Режим доступа: <http://cheloveknauka.com/drevnetyurkskie-monetysredehy-azii-vi-x-vv-tipologiya-ikonografiya-istoricheskaya-interpretatsiya#ixzz3qyeTSiui>

⁶ Dariusz Ejzenhart. Op. cit. — S. 14.

⁷ Крыжановский Андрей. Влияние галицкой монетной системы последней четверти 14 века на метрологические показатели монет подольского князя Константина Кориатовича / Андрей Крыжановский // NUMIZMATIKA. — № 6. — Metraštis 2005. — С. 49–62; Погорілець О., Саввов Р. До питання карбування монети на Поділлі в другій половині XIV ст. / О. Погорілець, Р. Саввов // Нові дослідження пам'яток козацької доби в Україні. — Київ, 2004. — Вип. 13. — С. 144–156; Їх же. Карбування «Подольских полугрошников» на Поділлі в другій половині XIV ст. / О. Погорілець, Р. Саввов // Матеріали Всеукраїнської науково-практичної конференції “Літописний Губин в контексті історії Болохівської землі”. — Київ–Хмельницький–Кам'янець–Подільський–Старокостянтинів, 2004. — С. 202–207; Їх же. Монеты подольского князя Константина Кориатовича (вторая половина XIV века) / О. Погорілець, Р. Саввов // XIII всероссийская нумизматическая конференция. Тезисы докладов и сообщений. — Москва, 2005, — С. 109–110; Їх же. Монета Константина Кориатовича в денежном обращении Подольского княжества / О. Погорілець, Р. Саввов // Современные вехи и актуалии в нумизматике, фалеристике и сфрагистике. Тракай, 2005 — С. 22–24; Їх же. Історія Подільського князівства в монетах литовських князів Коріатовичів / О. Погорілець, Р. Саввов //

герба Кориатовичів — Св. Юрія-змієборця в оточенні кругової легенди. На реверсі — зображення герба угорських королів з династії Анжу або у іншому варіанті типу, за визначенням дослідників, — “композицію з коронами”. Ці зображення розрізняються по декількох групах зі спільною стилістикою виконання кожна, хоча всі вони об’єднанні слідуванням різчиком штемпелів монет єдиним канонам — традиційне зображення образу святого та гербу. Оскільки даний тип монет містить легенду із зазначенням володаря монетної регалії і уділу, то іконографічний аналіз може сприяти лише побудові типологічної класифікації.

Звернення до класичної християнської іконографії (знакових чи символічних сюжетів) помічене і у працях з аналізу монет київського карбування (60–90-ті рр. XIV ст.) Володимира Ольгердовича⁸. Е. Ремецасом проведений іконографічний аналіз як аверсних так і реверсного зображень. Так, у висновках дослідника на аверсі монет зображені такі християнські символи як плетінка (визначений як символ вузла — охорони та опікунства Христа), літери «IS» або «IC» (скорочені літери від імені Ісус Христос) та хрест (символ Христа)⁹. Знак на реверсі монет автор також визначає як символ влади, однак вважає його запозиченим Володимиром Ольгердовичем також з візантійської традиції. В якості прикладу наводиться вживання Хорогви на візантійських монетах¹⁰.

Інша ситуація склалася, приміром, із монетами-наслідуваннями, які нами неодноразово розглядалися у попередніх публікаціях¹¹. Початково такі монети

Матеріали Другої наукової — практичної конференції “Місто Хмельницький в контексті історії України”. — Хмельницький. 2007. — С. 100–106; *Их же*. “Подольский полу-грошок” и упоминания о нем в литовско-русских летописях / О. Погорілець, Р. Саввов // Матеріали VIII міжнародної нумізматичної конференції РТН, Бялосток–Августов – 2008. Варшава, 2008, — С. 52–59; *Их же*. Чеканка монеты в Подольском княжестве во второй половине XIV в. / О. Погорілець, Р. Саввов // Крыніцазнаўства і спецыяльныя гістарычныя дысцыпліны. Навуковы зборнік. Выпуск 4. — Мінск, 2008. — С. 114–120; *Их же*. Монета и счетная единица Подольского княжества князей Кориатовичей (вторая половина 14 в.) / О. Погорілець, Р. Саввов // Международная нумізматическая конференция. Тезисы докладов. — Вильнюс, 2012. — С. 116–119; *Церковник В.* Каталогізація монет Подільського князівства карбованих наприкінці XIV ст.: (подільський денарій, півгрошки “Смотрич” та “Поділля”) / В. Церковник // Нумізматика і Фалеристика. — 2014. — № 2. — С. 9–11.

⁸ *Ремецас Э.* Новые данные о киевских монетах Владимира Ольгердовича (по новым находкам монет в Литве) / Э. Ремецас // Pieniądz i systemy monetarne wspólne dziedzictwo Europy. Studia i Materiały. Białoruś–Bułgaria–Litwa–Łotwa–Mołdawia–Polska–Rosja–Rumunia–Słowacja–Ukraina / Pod redakcją K. Filipowa, B. Kuklik. — Augustów–Warszawa, 2012. — С. 94–107.

⁹ *Ремецас Э.* Указ. соч. — С. 106–107.

¹⁰ Там же. — С. 106.

¹¹ *Хромова І.* Атрибуція монет Чернігово-Сіверського князівства: проблеми та здобутки / І. Хромова // Сіверянський літопис. — Чернігів, 2008. — № 3. — С. 22–28; *ІІ ж.* До проблеми атрибуції зображення родового знаку князів Ольгердовичів / І. Хромова // Спеціальні історичні дисципліни: Питання теорії та методик. Зб. наук. пр. / Відп. ред. Г.В. Борjak. — К.: Інститут історії України, 2008. — Число 15. — С. 304–315; *ІІ ж.* До

не містили легенд і антропоморфних зображень, які б можна було б атрибуувати за вже існуючими канонами. Натомість аналіз унікальних знаків (власності) на цих монетах, які були додані до візуально скопійованих з поширених у місцевості ординських монет легенд, і порівняння з монетами пізніших, іменних випусків дав можливість встановити емітента і приблизну хронологію випусків. Це стосується, зокрема, карбування сіверських монет (70–80-ті рр. XIV ст.) Корибутом Ольгердовичем. Таким чином, аналіз подібних знакових зображень з невідомим достеменно символічним змістом (що у свою чергу зумовлює спірну інтерпретацію) часто стає інструментом атрибуції або типологічної класифікації монет за відсутності (або у поєднанні) інших визначальних ознак іконографічного чи метрологічного значення.

Щодо символічного навантаження так званих “князівських знаків”, то звернення до геральдичних і сфрагістичних джерел лише поглибили зміст означеної проблеми. Природним є пошук витоків таких зображень у тогочасних литовській і польській геральдиці. І там подібні знаки є достатньо розповсюдженими. Відомо, що на формування геральдичної системи ВКЛ великий вплив справила Городельська унія 1413 р., коли литовським знатним родам були надані польські шляхетські герби. Однак, незважаючи на це, деякі родини і далі послуго-

питання про вплив джучидської монетної традиції на формування місцевої монетної справи в українському Подніпров'ї середини — другої половини XIV ст. / І. Хромова // Український історичний збірник (2009) / Гол. ред. Т. Чухліб. Вип. 12. — К.: Інститут історії України НАН України, 2009. — С. 49–59; *Ее же*. К іконографии киевских и северских монет второй половины XIV в. / И. Хромова // Нумизматические чтения 2009 года. К 80-летию А.С. Мельниковой и 90-летию В.В. Узденикова. Тезисы докладов и сообщений. — М.: ГИМ, 2009. — С. 28–31; *Ее же*. Вопросы атрибуции находок местных монет-подражаний второй половины 14 в. на территориях литово-ординского приграничья / И. Хромова // Международная нумизматическая конференция. Тезисы докладов. Вильнюс 23–25 мая 2012 г. Национальный музей Литвы. — С. 108–111; *Її ж*. Монетне карбування на території Середнього Подніпров'я. Від наслідувань до офіційних емісій. Питання іконографії / І. Хромова // Український історичний збірник. К.: НАН України, Інститут історії України, 2012. — Випуск 15. — С. 229–237; *Її ж*. До історії розвитку карбування на українських землях: місцеві наслідування джучидських монет XIV ст. / І. Хромова // Спеціальні історичні дисципліни: питання теорії та методики. Збірка наукових праць / Відп. ред. Г.В. Боряк; Упорядники: В.В. Томозов, І.К. Хромова. — К.: НАН України, Інститут історії України, 2013. — Число 22–23. — С. 462–470; *Її ж*. Місцеві монети-наслідування другої половини XIV ст. на литовсько-ординських прикордонних територіях / І. Хромова // *Ukraina Lituanica: студії з історії Великого князівства Литовського*. — К., Інститут історії України НАН України, 2015. — Т. III. — С. 191–203. (у співав. з К. Хромовим); *Її ж*. Сіверське карбування другої половини XIV ст. / І. Хромова // IV Міжнародна наукова конференція „Україна і Велике князівство Литовське в XIV–XVIII ст.: політичні, економічні, міжнародні та соціокультурні відносини в загальноєвропейському вимірі” — Кам'янець-Подільський національний університет імені Івана Огієнка 16–19 вересня 2015 р. Тези доповідей. — К., 2015 — С. 16–19.

увалися старими родинними гербами, оздобивши їх новими елементами відповідно до вимог польської геральдики¹².

Знак Володимира Ольгердовича, розміщений на денаріях, карбованих під час його князювання у Києві, вже розглядався нами як поєднання двох геральдичних фігур, увінчаних зверху хрестами. Однак їх значення та історію виникнення прослідкувати дуже важко. Свідчення про давню литовську геральдику вкрай малоінформативні. Однак відомою є печатка, яку ще М. Ліхачов відносив до литовського короля Міндовга (1251–1263)¹³, зображення на одній зі сторін якої ідентичне нижній частині знаку на київських денаріях. У 2015 році це питання розглянув у своїй праці Ю. Бореїша, оперуючи даними вже про 3 відомі йому подібні екземпляри печаток (рис. 3)¹⁴. Однак відкритим для нас лишається питання ймовірного успадкування такого символу Володимиром Ольгердовичем.

Що ж до традицій польського герботворення, то прослідкувати історію виникнення гербу, а тим більше його складових дуже важко. Ще Ф. Пекосінський вказував на місцеві особливості, коли, на відміну від іноземних геральдичних систем, назва герба не ототожнювалась з ім'ям роду, який ним послуговувався. Більше того, одним гербом могли послуговуватися до кількох родів¹⁵. Ту саму думку продовжує Альфред Знамеровський, зауважуючи, що якщо у випадку іноземних геральдичних систем, будь яка зміна складових гербового зображення означає появу нового герба, тоді як у польській геральдиці це може бути лише однією з видозмін існуючого герба¹⁶. Для прикладу, герб Абданк у відомому нам вигляді Пекосінський пропонував називати Адванцем і вважав пізнішою і похідною формою від герба Сирокомлі. Саму фігуру (яка схематично схожа з нижньою частиною «князівського знаку» на монетах Володимира Ольгердовича) він називав ленкавицею і, посилаючись на сфрагістичні джерела XIII ст. доводив, що початково вона була розвернута у вигляді латинської літери М, а не W. Однак, їх витоки він пов'язував із скандинавськими рунами¹⁷. З цього приводу А. Знамеровський зауважує, що чи не чверть польських родинних гербів походить від схематичних знаків власності, що прийшли з догеральдичних часів. Подібні протогеральдичні символи автор якщо не ототожнює, то вважає близькими до тамгових зображень, вживаних на території

¹² Калякцыйная спадчына Вялікага княства / Д. Гулецькій, Р. Галоўчанка, А. Грамыка. — Мінск, 2008. — С. 163.

¹³ *Лихачев Н.П.* Избранные труды. Т. 1: Материалы для истории византийской и русской сфрагистики. — Вып. II. Печати с изображением тамги или родового знака / Н.П. Лихачев. — М.: Языки славянской культуры, 2014. — С. 247.

¹⁴ *Бореїша Юрій.* Волинские монеты Федора Любартовича в свете кладовых данных и реконструкции символики Галицко-Волинского государства / Юрий Бореїша. — Минск, 2015. — С. 121–123; Табл. X.

¹⁵ *Piekosiński Franciszek.* Heraldyka polska wieków średnich / Franciszek Piekosiński. — Kraków, 1899. — S. 9.

¹⁶ *Znamierowski Alfred.* Herbarz rodowy. Kompendium / Alfred Znamierowski. — Warszawa, 2004. — S. 20.

¹⁷ *Piekosiński Franciszek.* Op. cit. — S. 22–24.

від Сибіру до Кавказу і Криму в якості розпізнавальних та власницьких символів. Останні певним чином усталено оформилися геральдично, або були застосовані відповідно до вимог геральдичного мистецтва у XIII–XIV ст. Одним з таких знаків вважається згадана вище ленкавиця¹⁸. Таким чином, теорії появи даного знаку як протогеральдичного символу розгортаються від впливу скандинавської рунічної писемності до тамгових знаків власності, що походили від кочових цивілізацій.

Верхня частина князівського знаку на київських монетах Володимира Ольгердовича схожа зі знаком на сіверських монетах Дмитра Ольгердовича Брянського та Дмитра Корибута (вже видозмінений і у цьому вигляді успадкований його сином — Федором Корибутовичем). Схожі символи карбувалися на монетах й інших уділів. Пошук подібної фігури у литовській чи то пак польській геральдиці видається нам найменш перспективним. Візуально він найбільш наближений до фігури котвиця. Її походження і передумови можливого побутування на сіверських чи стародубських землях нами не виявлені. Термін “проквітлий хрест”, який вживався у історіографії сіверського карбування не позбавлений сенсу. Однак у такому випадку, згідно християнської традиції, фігура може бути вживана лише хрестом зверху. Однак факти побутування подібних зображень у польській середньовічній геральдиці свідчать про випадки, коли він розміщений внизу (особова печатка під документом 1309 р. — “котвиця двораменна, перевернута і знизу перехрещена”)¹⁹ вона ж наведена у пізнішому каталозі (рис. 4)²⁰. Таким чином, зображення на кшталт котвиці з перехрещеним верхом могли бути запозичені вірогідніше з тамгової традиції, ніж з християнської.

Одним з проблемних питань є поява подібних знаків на монетах синів Ольгерда, за умови відсутності таких у їхніх родових гербах. Натомість, сини і Володимира Ольгердовича і Дмитра Корибута Ольгердовича запозичили подібну символіку (повністю чи частково), що відображене на їх особових печатках²¹. Невідомим лишається джерело запозичення цих зображень синами Ольгерда. Характеризуючи процес родинного успадкування іконографічних типів у сфрагістиці, Зенон Пех наголошував на його особливостях для іконографії П’ястів. Так, ступінь рецепції іконографічної репрезентативності варіювався від точного копіювання зразка і до віддалено схожої модифікації, за якої, однак, зберігалися характерні вирізняльні риси, необхідні для підтвердження спадковості. Однак, траплялися випадки, коли запозичення відбувалося не напряму (від батька до сина), а від дядька до племінника, або навіть між різними

¹⁸ *Znamierowski Alfred*. Op. cit. — S. 21–22, 69–70.

¹⁹ Sfragistyka. Opracowali M. Gumowski, M. Hasing, S. Mikucki. — Warszawa, 1960. — S. 174.

²⁰ *Hlebionek Marcin*. Katalog pieczęci przy dokumentach samoistnych w zasobie Archiwum Państwowego w Bydgoszczy / Marcin Hlebionek. — Warszawa, 2012. — S. 395.

²¹ Для прикладу, знак на печатці сина Володимира Ольгердовича — Андрія дуже подібний до знаку на монетах батька. Рис. 5. Див.: Archiwum Główne Akt Dawnych w Warszawie. Zespół nr. 358. Archiwum Zamoyskich inventarium. Nr. Mikrofilmu A-93033, s. 668.

лініями роду²². Таке пояснення не позбавлене сенсу і в нашому випадку, зважаючи на відоме зображення знаку на сфрагістичних джерелах, які відносять до часів правління Міндовга. Проте шлях і причини такого варіанту запозичення лишаються невідомими, як, власне, і ідея запозичення тамгового знаку власності за умови наявності власного родового гербу у литовського правлячого князівського роду.

Тим більше загострюється це питання, якщо взяти до уваги те, що поряд із досить широким побутуванням таких знаків не лише на кордоні руських удільних князівств і Орди, а і далі на заході — у польській, литовській середньовічній геральдиці майже в одному хронологічному зрізі, подібні зображення зустрічаються набагато раніше — зокрема у VII ст., у монетній традиції Меровінгів²³ (рис. 6.).

Таким чином, якщо питання атрибуції знакових зображень, які відносять до “князівської символіки” у монетному карбуванні XIV — початку XV ст. з території Середнього Подніпров’я виявляється достатньою мірою з’ясованим, то проблема їх походження і причини обрання литовськими князями в якості своїх “[знаків власності]” на монетах, лишаються відкритими і вимагають подальших досліджень із залученням геральдичних та сфрагістичних джерел.

Ілюстрації



Рис. 1²⁴.



Рис. 2²⁵.

²² *Piech Zenon*. *Ikongrafia pieczęci Piastów / Zenon Piech*. — Kraków, 1993. — S. 38.

²³ <http://www.auctiones.ch/browse.html?auction=43&lot=9167#!prettyPhoto>

²⁴ Монета князя Володимира Ольгердовича (1363–1394 pp.). Національний музей історії України (НМІУ). Нумізматична колекція. Інв. № AP-6537/22.

²⁵ Монета князя Дмитра-Корибута Ольгердовича (1381–1404 pp.). Музей історичних коштовностей. Нумізматична колекція. Інв. № — 6537/4.

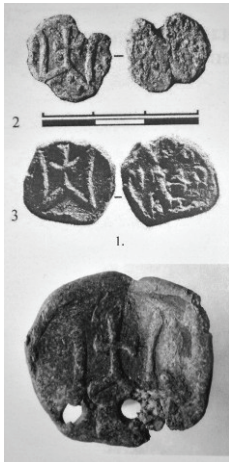


Рис. 3²⁶.



Рис. 4.



Рис. 5.



Рис. 6.

REFERENCES

1. Baratova, L. (1995). *Drevnetyurkskie monety Srednej Azii VI–X vv. (tipologiya, ikonografiya, istoricheskaya interpretaciya)*. Tashkent. Retrieved from <http://cheloveknauka.com/drevnetyurkskie-monety-sredey-azii-vi-x-vm-tipologiya-ikonografiya-istoricheskaya-interpretatsiya#ixzz3qyeTSiui> [in Russian].
2. Ejzenhart, D. (2008). *Herby i znaki mennicze na trojakach polskich*. Wrocław [in Polish].
3. Guleckij, D., Galoŭchanka, R., Gramyka, A. (2008). *Kalyakcyjnaya spadchyna Vyalikaga knyastva*. Minsk [in Belarusian].
4. Hlebionek, M. (2012). *Katalog pieczęci przy dokumentach samoistnych w zasobie Archiwum Państwowego w Bydgoszczy*. Warszawa [in Polish].
5. Khromova, I. & Khromov, K. (2015). Mistsevi monety-nasliduvannya druhoi polovyny KhIV st. na lytovs'ko-ordyns'kykh prykordonnykh terytoriiakh. *Ukraina Lituania: studii z istorii Velykoho kniazivstva Lytovs'koho*. (III). 191–203. [in Ukrainian].

²⁶ Борејша Юрій. Волинские монеты Федора Любартовича в свете кладовых данных и реконструкции символики Галицко-Волинского государства / Юрий Борејша. — Минск, 2015. — С. 186.

6. Khromova, I. (2008). Atrybutsiia monet Chernihovo-Sivers'koho kniazivstva: problemy ta zdobutky. *Siverians'kyj litopys*. (3). 22–28. [in Ukrainian].
7. Khromova, I. (2008). Do problemy atrybutsii zobrazhennia rodovoho znaku kniaziv Ol'herdovychiv. *Spetsial'ni istorychni dystsypliny: Pytannia teorii ta metodyky. Zb. nauk. pr.* (H.V. Boriak, Ed.). (15). 304–315. [in Ukrainian].
8. Khromova, I. (2009). Do pytannia pro vplyv dzhuchyds'koi monetnoi tradytsii na formuvannia mistsevoi monetnoi spravy v ukrains'komu Podniprov'i seredyny — druhoi polovyny XIV st. *Ukrains'kyj istorychnyj zbirnyk*. (T. Chukhlib Ed.). (12). 49–59. [in Ukrainian].
9. Khromova, I. (2009). K ikonografii kievskix i severskix monet vtoroj polovyny XIV v. Abstracts of Papers '2009: *Numizmaticheskie chteniya 2009 goda. K 80-letiyu A.S. Mel'nikovoj i 90-letiyu V.V. Uzdenikova*. Moscow. (pp. 28–31). [in Russian].
10. Khromova, I. (2012). Monetne karbuвання na terytorii Seredn'oho Podniprov'ia. Vid nasliduvan' do ofitsijnykh emisij. Pytannia ikonografii. *Ukrains'kyj istorychnyj zbirnyk*. (T. Chukhlib Ed.). (15). 229–237. [in Ukrainian].
11. Khromova, I. (2012). Voprosy atribucii naxodok mestnyx monet-podrazhanij vtoroj polovyny 14 v. na territoriyax litovo-ordynskogo prigranich'ya. Abstracts of Papers '2012: *Mezhdunarodnaya numizmaticheskaya konferenciya*. Vil'nyus. (pp. 108–111). [in Russian].
12. Khromova, I. (2013). Do istorii rozvytku karbuвання na ukrains'kykh zemliakh: mistsevi nasliduvannia dzhuchyds'kykh monet XIV st. (H.V. Boriak, Ed.). *Spetsial'ni istorychni dystsypliny: pytannia teorii ta metodyky. Zbirka naukovykh prats'* (22–23). 462–470. [in Ukrainian].
13. Khromova, I. (2014). Znaky ta ikh zachennia v numizmatychnomu doslidzhenni. Abstracts of Papers '2014: *Aktual'ni problemy vitchyznianoj ta vsesvitnoi istorii*. Rivne. (pp. 96–97). [in Ukrainian].
14. Khromova, I. (2015). Sivers'ke karbuвання druhoi polovyny XIV st. Abstracts of Papers '2015: *Ukraina i Velyke kniazivstvo Lytovs'ke v XIV–XVIII st.: politychni, ekonomichni, mizhnatsional'ni ta sotsiokul'turni vidnosyny v zahal'noievropejs'komu vymiri*. (pp. 16–19). Kam'ianets'-Podil'skyj [in Ukrainian].
15. Kiełb, Z. (2006) Herby osobiste na monetach z czasów jagiellońskich. *Biuletyn Numizmatyczny*. (1). 31. [in Polish].
16. Kryzhanivskij, A. (2005). Vliyanie galickoj monetnoj sistemy poslednej chetverti 14 veka na metrologicheskie pokazateli monet podol'skogo knyazya Konstantina Koriatovicha. *NUMIZMATIKA* (6). 49–62. [in Russian].
17. Likhachev, N. (2014). *Izbrannyye trudy. T.1: Materialy dlya istorii vizantijskoj i russkoj sfragistiki. Vyp. II. Pechati s izobrazheniem tamgi ili rodovogo znaka*. M.: Yazyki slavyanskoj kul'tury. [in Russian].
18. Piech, Z. (1993). *Ikonografia pieczęci Piastów*. Kraków. [in Polish].
19. Pohorilets', O. & Savvov, R. (2004). Do pytannia karbuвання monety na Podilli v druhoi polovyny XIV st. *Novi doslidzhennia pam'iatok kozats'koi doby v Ukraini*. (13). 144–156. [in Ukrainian].
20. Pohorilets', O.H. & Savvov, R.V. (2004). Karbuвання «Podol'skykh poluh-roshykov» na Podilli v druhoi polovyny XIV st. Abstracts of Papers '2004:

- Litopysnyj Hubyn v konteksti istorii Bolokhivs'koi zemli*. Kyiv–Khmel'nyts'kyj–Kam'ianets'-Podil's'kyj–Starokostiantyniv. (pp. 202–207). [in Ukrainian].
21. Pohorilets', O.H. & Savvov, R.V. (2005). Moneta Konstantina Koriatovicha v denezhnom obrashhenii Podol'skogo knyazhestva. *Sovremennyye vexti i aktualii v numizmatike, faleristike i sfragistike*. 22–24. [in Russian].
 22. Pohorilets', O.H. & Savvov, R.V. (2005). Monety podol'skogo knyazya Konstantina Koriatovicha (vtoraya polovina XIV veka). Abstracts of Papers '2005: *Vserossijskaya numizmaticheskaya konferenciya*. Moskva. (pp. 109–110). [in Russian].
 23. Pohorilets', O.H. & Savvov, R.V. (2007). Istoriia Podil's'koho kniazivstva v monetakh lytovs'kykh kniaziv Koriatovykhiv. Abstracts of Papers '2007: *Misto Khmel'nyts'kyj v konteksti istorii Ukrainy*. Khmel'nyts'kyj. (pp. 100–106). [in Ukrainian].
 24. Pohorilets', O.H. & Savvov, R.V. (2008). “Podol'skij polugroshok” i upominaniya o nem v litovsko-russkix letopisyax. Abstracts of Papers '2008: *Mizhnarodna numizmatichna konferenciya PTN*. Warshawa. 52–59. [in Russian].
 25. Pohorilets', O.H. & Savvov, R.V. (2008). Chekanka monety v Podol'skom knyazhestve vo vtoroj polovine XIV v. *Krynicaznauvstva i specyyal'nyya gistorychnyya dyscypliny. Navukovy zbornik*. (4). 114–120. [in Russian].
 26. Pohorilets', O.H. & Savvov, R.V. (2012). Moneta i schetnaya edinica Podol'skogo knyazhestva knyazej Koriatovichej (vtoraya polovina 14 v.). Abstracts of Papers '2012: *Mezhdunarodnaya numizmaticheskaya konferenciya. Tezisy dokladov*. Vil'nyus. (pp. 116–119). [in Russian].
 27. Remecas, E'. (2012). Novye dannye o kievskix monetax Vladimira Ol'gerdovicha (po novym naxodkam monet v Litve) Abstracts of Papers '2012: *Pieniądz I systemy monetarne wspólnie dziedzictwo Europy*. Augustów–Warszawa. (pp. 94–107). [in Russian].
 28. Tserkovniak, V. (2014). Katalohizatsiia monet Podil's'koho kniazivstva karbovanykh naprykintsi XIV st.: (podil's'kyj denarij, pivhroshyky "Smotrych" ta "Podillia"). *Numizmatyka i Falerystyka*. (2). 9–11. [in Ukrainian].
 29. Znamierowski, A. (2004). *Herbarz rodowy. Kompedium*. Warszawa. [in Polish].

Дата надходження до редакції: 04.09.2016.