

Феномен Каргала: динамика смысла

Об историко-географическом феномене Каргала, который предопределён стратегическим положением памятника, в литературе сказано было вполне достаточно (Бруяко 1992; 2009; Бруяко, Ярошевич 2001: 19 и сл.). Можно лишь в очередной раз констатировать, что такое особенное (в чём-то уникальное) положение местонахождения Каргала обеспечивал Дунай – природный ландшафтный рубеж, который время от времени обретал статус демаркационной линии – этнокультурной (археологической) в преистории и историко-культурной (геополитической) в историческую эпоху. Феномен Каргала не был явлением статичным, а обладал известной динамикой. Именно обусловленность такой динамики и предполагается обсудить в этой работе.

В отличие от границы физико-географической, ландшафтной, статус границы историко-географической был характерен для Дуная в этом районе не всегда. Однако именно тогда, когда Дунай приобретал такое качество, т.е. становился границей культурных миров либо государственных образований, местонахождение Каргал становилось обитаемым, а вместе с этим возникал и феномен Каргала. Причём для поселения нехарактерны длительные тренды развития с линейной динамикой и поступательными переходами из одного качества в другое. Поселение на «Каменной горе» (акрополь Каргала) фактически возникало уже в статусе стратегического пункта, который выполнял функции либо замка, либо плацдарма. В первом случае замок, «навешенный» на переправу, позволял задунайским аборигенам контролировать ситуацию в прилегающей степной полосе и, возможно, как-то регламентировать перемещения восточного, степного населения, которые, как правило, плохо поддавались прогнозу. Тем самым формировалась и некая система взаимоотношений, условия которой и её особенности могла назначать сторона, владевшая стратегическим преимуществом. Во втором случае, если мы ведём речь о плацдарме, то и здесь инициатива его создания принадлежала балканскому населению, но уже в другой геополитической ситуации. А именно тогда, когда у этого населения имелась потребность и потенциал для колонизации районов, прилегающих к Дунаю с северо-востока. Необходимое условие для этого – стабильно-спокойная обстановка в Буджакской степи. Существование сколь-нибудь значительного поселения в Каргале вне зависимости от геополитической конфигурации особого смысла не имеет. По своим ландшафтным характеристикам Каргал был не слишком привлекателен для популяционных групп с низким порогом пассионарности и стратегией жизнеобеспечения, ориентированной исключительно на хозяйственную деятельность, предполагавшую размеренный, упорядоченный образ жизни. Тем не менее в истории памятника были и такие эпизоды, о чём будет сказано далее.

Итак, тезис первый гласит: возникновение сколько-нибудь значительного (крупного) поселения в Каргале всякий раз было обусловлено геополитически.

Тезис второй можно сформулировать следующим образом. Поселение в Каргале всегда возникало в результате действия западного (юго-западного) вектора культурного влияния, связанного с очередной активной фазой культуругенеза на севере Балкан и/или в Карпато-Дунайском бассейне. Именно для представителей оседло-земледельческих культур, населявших эти области, стратегический смысл местона-

хождения в Картале был очевидным, поскольку, переходя Нижний Дунай, они фактически выходили за пределы своего культурного ареала, вторгаясь, пусть и ограниченно, в чуждый для себя ландшафт, как культурный, так и в какой-то степени природный. Если же низовья Дуная оказывались внутри ареала степных скотоводов, в процессе их расселения на северо-востоке Балкан и в Карпато-Дунайском бассейне, понимание феномена Картала отсутствовало по причине не слишком отчётливых представлений о целях миграции, модели организации вновь обрётённого пространства и совершенно иной стратегии жизнедеятельности.

Существует и еще одна особенность, которую следует выделить в качестве весьма важного положения, развивающего и конкретизирующего первый тезис. Если поселение в Картале выполняло функции замка, оно являлось местом активного межкультурного диалога. Если же поселение играло роль плацдарма, посредством которого шло расселение (колонизация) районов к северу от Дуная, диалог, как правило, был невозможен по причине отсутствия собеседника, т.е. населения в зоне колонизации.

Вариативность стратегического статуса поселения в Картале

(семь эпизодов)

→ – плацдарм

↔ – «замок»

1. Гумельница → Болград-Алдень
2. Чернавода → (группа Хаджидер?)
3. Горизонт Тэмзоань/ Ханска/ Голеркань ↔ Белозерская культура
4. Горизонт среднего гальштата (фракийцы) ↔ кочевники предскифского периода (киммерийцы)
5. Фракийцы ↔ Скифы
6. Рим ↔ Сарматы (усл.)
7. Балкано-Дунайская культура (культура Первого Болгарского царства) →

Поскольку отмеченные закономерности подтверждаются исторически и/или археологически, то следует, вероятно, предоставить эти подтверждения.

Энеолит

Крупные поселения раннего и позднего энеолита, представленные в Картале, в обоих случаях играли роль плацдарма. При всех возможных оценках обособленности аспекта Болград-Алдень – культурная группа, вариант и даже особая культура, он имеет очевидную культурную и географическую метрополию – ареал Коджадермен-Гумельница-Караново. Что касается позднеэнеолитической культуры Чернавода I, то, хотя взгляды на её генезис более либеральные, однако, кажется, идея балканской метрополии доминирует и в данном случае (рис. 1).

Итак, поселение в Картале, выдвинутое с правого берега Дуная в пустынную область левобережья, сыграло роль плацдарма, с которого происходила колонизация балканскими земледельцами придунайских районов. Такие миграции были, как пра-

вило, неглубокими, локальными, и ограничивались ближайшими районами Буджакской степи, как максимум – бассейном Днестра.

Для эпохи климатического оптимума голоцена в наших построениях нужно непременно учитывать природно-климатический фактор и, в частности, эвстатику черноморского бассейна. Его ингрессия в определённый период времени привела к затоплению обширных участков дунайской поймы и образованию здесь солоноводного эстуария (Михайлеску 1990: 117, рис. 25ж; 128; Бруяко, Ярошевич 2001: 20–22). В таких условиях хозяйственная активность древнего человека в прибрежных зонах этого залива могла быть серьёзно ограничена, равно как и освоение обитателями Добруджи его левобережных территорий. Думается, что это природное явление могло иметь место либо до появления группы Болград-Алдень, либо позднее – то ли в период между ранним и поздним энеолитом, когда в Картале отсутствует поселение, то ли уже после периода Чернавода I. В нашем распоряжении имеются данные, которые указывают на 2 пиковых трансгрессивных значения в интервале 6500/6000 – 4500 ВР (подр. см. Бруяко, Сапожников 2009: 304 и сл.). Первое повышение уровня моря – раннекаламитская трансгрессия – фиксируется в конце АТ-2 – начале АТ-3. В этом случае появление мелководного морского эстуария на месте дунайской дельты (вплоть до впадения в Дунай р. Прут) и образование заливов на месте будущих придунайских озёр предшествовало появлению в Буджаке раннеэнеолитического земледельческого населения.¹ Второй пик (позднекаламитская, или раннеджеметинская трансгрессия) с близкими первому абсолютными значениями, имел место, вероятно, уже в раннем суббореале, либо в позднейшей фазе АТ-3 (4900/4700 – 4500 ВР). Процесс формирования солоноводного дунайского эстуария кажется наиболее вероятным в раннекаламитское время, предшествовавшее эпохе энеолита. И тогда продвижение населения группы Болград к северу от Дуная и появление целой свиты поселений по берегам только что образовавшихся придунайских озёр, состоялось только после значительного сокращения площади морского залива, а главное – после изменения его гидрохимического режима в сторону опреснения (Бруяко, Сапожников 2009: 305).

После периода Болград-Алдень поселение в Картале было надолго заброшено. Культурная декомпозиция в северо-восточной части Балкан и предпосылки к появлению новой конфигурации уже в позднем энеолите заняли по разным оценкам от 400 до 500 лет. За этот период в степях юга Восточной Европы формируется новый культурный стандарт, и впервые в регионе обозначается восточный вектор культурогенеза. Речь идёт о памятниках первых скотоводов (население Суворовской группы), которых обычно считают локальным вариантом Скелянской культуры восточных районов Причерноморья (Manzura 2005: 318). В зоне расположения Картала есть примеры, когда могильники суворовского (новоданиловского) типа располагаются непосредственно на месте поселений эпохи раннего энеолита. Один такой небольшой могильник возник прямо на поселении группы Болград-Алдень Новосельское II (Ванчугов, Субботин 2002).

Необходимость в Картале вновь появилась в позднем энеолите у населения, представленного культурой Чернавода I. В этот период поселение окружено форти-

¹ Именно с этой, раннекаламитской, трансгрессией связывается развитие торфяникового слоя, разделённого мезолитический и энеолитический слои стоянки Мирное (Бруяко, Сапожников 2009: 304–305).

фикационной линией, которая (сегодня об этом можно говорить абсолютно уверенно) представляет собой систему ровов.²

Эпоха бронзы

В эпоху ранней бронзы географический вектор, определявший доминанту межкультурного диалога в регионе, поменял направление, и далее, на протяжении раннего и среднего бронзового века, он оставался неизменным: восток – запад. На практике это означало экспансию (или, понижая пафос – расселение) причерноморских скотоводов в областях к югу и западу от низовьев Дуная. Успех в этом процессе был достигнут за счёт двух факторов, которые, как водится, оказались взаимообусловленными. Во-первых, внутри земледельческого континуума Балкан и, в частности в северо-восточной части региона, в Добрудже, в это время отсутствуют предпосылки к формированию крупных культурных блоков. Второй фактор – это ритмичность и мощность соответствующих волн степного населения, проникавшего из-за Дуная. Он же, вероятно, был и внешней причиной (препятствием) интеграционной динамики среди балканских оседло-земледельческих сообществ. В результате, на протяжении большей части бронзового века поселение в Картале отсутствует. Зато здесь вполне комфортно располагаются могильники степных скотоводов – ямные (позднемые) и культуры многослойной керамики.³ Полагаю, что именно ямники «поглотили» низовья Дуная, включив этот район в культурное пространство степного облика (рис. 2/А). Функции постоянно действующего транзитного узла с точкой переправы в направлении Степь – Балканы местность обрела с началом бронзового века. Передвижения довольно многочисленных групп ямного населения требовали навигационного оборудования места переправы. Два самых больших кургана в местности, примыкающей к дунайской пойме, располагаются на линии, строго перпендикулярной течению реки (рис. 2/В). Сооружение одного из них в ямное время (Чауш) удостоверяется раскопками (Шилов 1989). Датировка другого (Султан-тепе/ Везир-тепе/ Мовилэ Маре) пока остаётся неизвестной, но, если данная концепция верна, то он также должен был быть сооружён, или, по крайней мере, досыпан до нынешних монументальных габаритов (+16 м) племенами ямной культуры.

На протяжении большей части бронзового века Дунай не имел стратегического значения, так как находился внутри крупных культурных провинций. Вначале это были скотоводы ранней и средней бронзы. Однако постепенно этот степной импульс гаснет, и район попадает под влияние культур западного, на этот раз уже не балканского, а карпатского, или карпато-дунайского круга.

На макрорегиональном (геополитическом) уровне период BrA2-B1 (по Райнеке), первый период глобализации – формирование карпато-дунайского очага культурогенеза на западе и волго-уральского – на востоке. Первый из них (фюзешабонь, витенберг, отомань, ватья, тей, монтеору) распался в результате натиска с запада (курганная культура) и с востока. Однако эволюционный потенциал не был исчерпан, и возник новый культурный блок: ноа-кослодженъ-сабатиновка (Бочкарев 1995: 25).

² Первый ров исследовался в 2001–2003 и 2007–2008 гг. (Бруяко, Манзура, Субботин 2003; Bruyako, Manzura, Subbotin 2005; Govedarica, Manzura 2015). В 2015 г. Нижнедунайской АЭ ОАМ был открыт второй ров, а в 2018 г. – третий. Данные по двум последним рвам на сегодняшний день не опубликованы.

³ Причём как курганные, так и грунтовые.

Итак, в позднем бронзовом веке формируется крупное культурное объединение оседлого населения Ноа-Кослоджени-Сабатиновка. Для него были характерны высокий уровень кооперации, в основе которой лежала экономика в широком смысле слова, общая коммуникационная сеть и кластер унифицированных культурных стандартов. Этот карпато-причерноморский культурный ареал охватил и район Нижнего Дуная, который таким образом опять оказался внутри провинции и, не имея пограничного статуса (*resp.* стратегического значения), выполнял роль внутренней коммуникационной линии (рис. 3/А). В этих условиях потребность поселения именно в Картале отсутствует. Его здесь и нет, хотя в окрестностях, в радиусе всего нескольких километров такие посёлки имеются, иногда довольно крупные. Следы этой эпохи есть и в самом Картале. Но полноценного археологического поселения ни на акрополе, ни на посаде нет.

Упомянутый культурный ареал (провинция) распадается к началу заключительной фазы позднего бронзового века. Вместе с этой провинцией рушатся налаженные коммуникационные линии, торговые контакты и социальные связи, в общем, всё то, что является залогом культурной стабильности, предсказуемости и перспектив долгосрочного развития (период глобализации и унифицированных стандартов). Наступает эпоха регионализации, технологической де-эволюции, с характерными признаками диссипативного, хаотического развития. В этих условиях постепенно начинают вырисовываться очертания новых культурных контекстов. В Причерноморье, это Белозерская культура. К западу и северу от Дуная – горизонт культур прочерченной керамики – Тэмэоань – Ханска – Голеркань – Балта. Таким образом, Нижний Дунай приобретает статус культурной границы между этими двумя провинциями (рис. 3/В). Соответственно, в Картале возникает крупное поселение, которое существует в диапазоне XII(XIII) – XI вв.

Эпоха раннего железного века

Начиная с предскифской эпохи и вплоть до конца древности западный вектор в районе переправы традиционно доминирует. Однако его генерирующая роль периодически нарушается мощными, хотя и короткими по времени импульсами с востока, где возникает принципиально новый социокультурный стандарт (или эпохальный тип культуры) – номады.

Поселение раннего гальштата прекращает существовать в XI/X вв. А уже примерно через столетие Картал вновь становится обитаемым. Поселение эпохи среднего гальштата (предскифский период) было едва ли не самым крупным и значимым за всю историю местонахождения. В этом поселении выделяется три строительных яруса, два из которых – ранний и поздний – представляют собой жилые горизонты, средний – строительный, точнее, фортификационный.⁴ Мощный (1,5 м) культурный слой одинаково развит и на посаде, и на акрополе. Огромный могильник (свыше 500 только раскопанных захоронений) не имеет аналогов в Карпато-Дунайском регионе. Наконец, чрезвычайно пёстрая, насыщенная раритетами материальная культура, которая демонстрирует наличие связей практически со всеми Балканами (возможно, исключая западные области), Карпато-Дунайским бассейном, приальпийскими вос-

⁴ Вал с палисадом, фланкированный полукруглыми ронделями (бастионами). Почти очевидно наличие рва, который, впрочем, пока не обнаружен.

точными и юго-восточными областями, восточно-европейской степью, включая северо-западные районы Предкавказья.

В этнокультурном плане поселение этого периода имеет смешанный облик, хотя, как представляется, в нём всё же доминирует фракийский элемент, включая как северо-, так и южно-фракийскую составляющие. Параллельно присутствуют и весьма заметные компоненты степной предскифской (киммерийской) культуры.

Последующая, раннеисторическая эпоха в нашей модели имеет ряд особенностей, которые как будто бы отличают её от более ранней. Однако это скорее следствие большей конкретизации фабульной части, которая становится возможной благодаря большому объёму информации, черпаемой уже не только из археологических, но также и из литературных (письменных) источников. Схема становится более дробной, распадаясь на микрофазы и даже отдельные эпизоды. В целом культурно-исторический тренд сохраняется. Однако его детализация иногда способна открыть какие-то новые акценты и мотивации. Собственно, уже в предскифский период пёстрая материальная культура Каргала, где хорошо заметны как западный, так и восточный компоненты, не позволяет реконструировать длинную линейную динамику, а заставляет разбивать период на микрофазы с различными генерирующими векторами, иногда диаметрально противоположными. Так, появление упомянутого среднего («строительного») горизонта, вероятно, было следствием враждебной акции (нападения), в результате которой поселение ранней фазы среднего гальштата (условно IX в. до Р.Х.) подверглось разрушению.

Мощный опорный пункт и крупное поселение периода среднего гальштата перестаёт функционировать в начале/первой половине VII в. На протяжении большей части скифской эпохи, вплоть до конца V века, в Каргале отсутствует полноценное поселение. Хотя материалы этого времени есть, но это, скорее, следы тех самых отдельных эпизодов из истории региона, которые нам известны благодаря письменным источникам.⁵ К примеру, в небольшой, но вполне качественной коллекции предметов конца VI – начала V в. можно видеть след короткого сюжета, связанного с прохождением здесь армии Дария и длившимся затем 2 месяца дежурством ионийцев Мильтиада по охране моста через Дунай.⁶

Ситуация, которая складывается на дунайском рубеже в V веке, казалось бы, обязана была возродить поселение в Каргале. По сути, это первый период, когда на этом рубеже сталкиваются раннегосударственные структуры – Одриское царство, с одной стороны, и некая скифская полития – с другой. Однако Каргал на протяжении почти всего столетия оставался необитаемым. И над этим исключением следует поразмыслить. Возможно, это результат абсолютного военно-политического равновесия, паритета сторон, зафиксированного некими соглашениями дипломатического свойства. Несколько конфликтных ситуаций, грозивших перерасти в полномасштабную войну, разрешались именно на берегах Дуная. Октамасад и Ситалк уже готовились вступить в сражение, которое вряд ли было неотвратимым, если бы противни-

⁵ По репрезентативности эта группа материала вполне сопоставима с коллекцией периода Ноа-Кослоджен-Сабатиновка. Однако последняя, по понятным причинам, «зависает» на уровне исключительно археологической интерпретации и потому кажется гораздо менее красноречивой.

⁶ Наконечник стрелы персидского типа, погребение неизвестного с застрявшим в ребре опорно-втульчатый (базисным) наконечником, отдельные находки позднеархаической керамики, как амфорной тары, так и столовой посуды, вполне допускают подобную трактовку.

ков разделяла река. Как пишет Геродот, после того как конфликт был улажен миром, «...Ситалк увёл свои войска» (Hdt., IV, 80). Поскольку Октамасад в этом контексте не упоминается, то, вероятно, именно Ситалк переправился на левый берег, откуда и увёл назад свою армию после того как конфликт был улажен. Тогда, возможно, полоса левобережья, примыкающая к Дунаю, находилась на положении своеобразной демилитаризованной зоны. Здесь, кстати, известны поселения гетов этого или чуть более позднего времени. Одно из них – Новая Некрасовка II – возникло во второй чtv. V в. (Брумякo 2005). В то же время скифские погребения весьма редкие и вплоть до последней четверти этого же столетия представляют собой отдельные, рассеянные на большой территории пункты.

Хронология поселения в Карталe IV в. до Р.Х. относительно неплохо восстанавливается благодаря античному керамическому импорту. Это чернолаковая керамика, в т.ч. и расписная краснофигурная, амфорная тара, в т.ч. клеймёная. Судя по типам лепной керамики и их соотношению, конструктивным особенностям жилых помещений (землянок), поселение этого периода, бесспорно, принадлежало фракийцам (гетами). Оно возникло в конце V в. и перестало функционировать во второй четверти III в. Более подробно ритм его существования в этих рамках помогает представить античный керамический импорт. Судя по коллекции клейм, соотношение которых по центрам само по себе выглядит необычно (Табл. 1), на этом хронологическом отрезке наблюдаются 2 пика поступления амфорной тары (Табл. 2). И они вполне согласуются с теми историческими событиями, ход которых донесён до нас античной литературной традицией. Первый пик приходится на 50-е гг. IV в. и его можно связать с периодом активной фазы гетского поселения накануне вторжения Атея в Добруджу. Возможно, переход скифов через Дунай носил характер прорыва. Во всяком случае, после этого события мы видим резкое падение поступления тары на городище в 40–30-е гг. Вероятно, в этот период поселение оставалось необитаемым, или, во всяком случае, его покинуло гетское население. После поражения Атея в войне с Филиппом II скифы были вытеснены из Добруджи. Это положение не изменилось даже после разгрома Зопириона в 331/330 гг. Основная масса скифского населения остаётся на левом берегу Дуная. В последней чtv. IV в. в Картал возвращаются геты и возобновляется жизнедеятельность поселения, которая, впрочем, была недолгой. Очевидно, что оба эпизода заселения гетами городища Картал предполагали использование ими этого пункта в качестве «замка».

Центр	Кол-во клейм
Фасос	43
Гераклея	8
Синопа	3
Херсонес	2
Аканф	1
Родос	1
Менда	2
Неизв.	1

Табл.1. Городище Картал. Распределение клейм по центрам

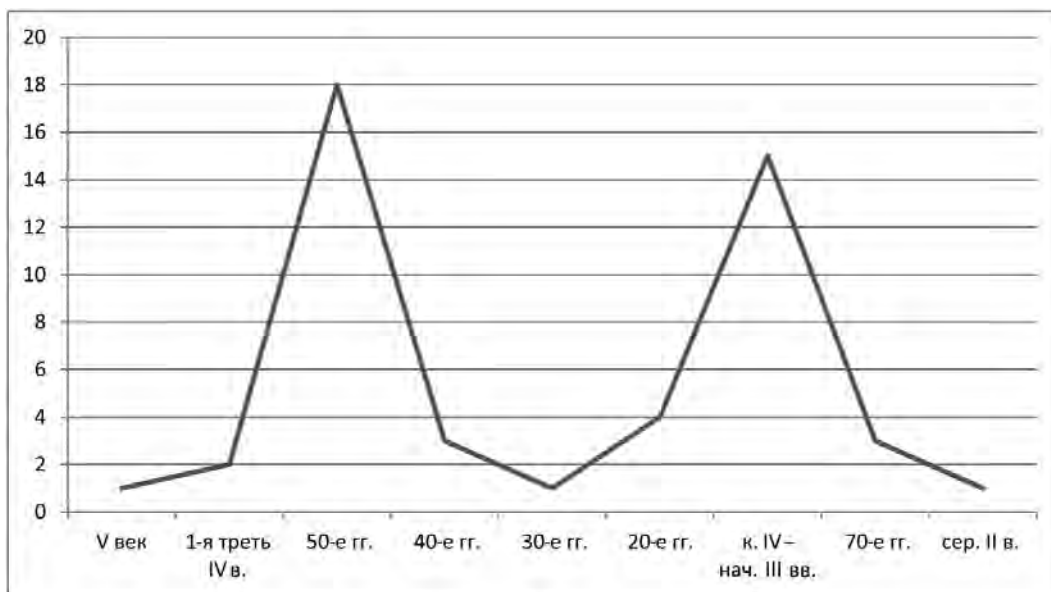


Табл. 2. Динамика поступления в Каргал клеймёной тары.

Поздний эллинизм – хаотичная, неупорядоченная эпоха, наступление которой предопределено разрушением прежнего мира. Культурное пространство бывшей Великой Скифии дезинтегрировано, нет консолидированного сообщества и в Добрудже. Соответственно, в эллинистическую эпоху в Каргале отсутствует полноценный памятник.⁷ Правда, такой памятник есть буквально в нескольких километрах вниз по течению Дуная на городище Новосельское II, где представлен солидный слой позднегетской культуры конца III–II вв. (Бруяко, Ванчугов, Савельев 2011). И тем не менее Дунай в этот период, по всей видимости, не имеет серьёзного геополитического значения, или точнее, его не видят действующие лица того времени. Так, вероятное продвижение бастарнов в Добруджу при сохранении там массива памятников поздней гетской культуры свидетельствует об отсутствии у гетов намерения хоть как-то воспрепятствовать появлению пришельцев. Мотивы предстоит выяснять.⁸

Типичная для раннего железного века динамика, предопределённая изменением статуса Дуная (*resp.* Каргала) наблюдается в римское время. Каргал возрождается сразу же, как только на дунайский рубеж выходит Рим, консолидировавший Балканы. Этот период, благодаря своей археологической наглядности и исторической (нарративной) содержательности, представляет собой наиболее яркий и очевидный пример роли Каргала в качестве замка. На протяжении полутора столетий крепость на «Каменной горе» выполняла функции предмостного укрепления в составе опорного узла лимеса. Этот узел имел вид треугольника с вершиной в Новиодунуме и двумя другими углами в Каргале и на городище Новосельское II (рис. 2/В).

⁷ Хотя, опять-таки, отдельные материалы (напр. клейма Родоса) имеются.

⁸ Нужно, впрочем, оговориться, что внедрение бастарнов в эту область, его формы и масштабность, продолжают обсуждаться.

Еще один нетипичный сюжет развивается в позднеантичное время. Он обозначился совсем недавно, когда на территории предместья был открыт черняховский могильник, а на поселении у подножия акрополя – слабые следы жизнедеятельности этого же времени. Черняхово – короткий период функционирования маловыразительного поселения в Картале – одного из многих в межозёрье Кагул-Ялпуг. Впервые мы наблюдаем экспансию (расселение) оседло-земледельческих племён в западном – юго-западном направлении, из Причерноморья на Балканы. И статус местонахождения в Картале (план выражения) также нетипичен.

Последний, седьмой эпизод, датируемый концом эпохи раннего средневековья, удивительным образом похож на первый, времени раннего энеолита. Культура Первого Болгарского царства (или Балкано-Дунайская), как и аспект Болград-Алдень, имеет ту же метрополию, ту же динамику и даже практически тот же самый ареал (рис. 4).

* * *

Если предполагать (а для этого есть определённые основания), что модель возникновения поселения в Картале имела универсальный характер, то есть была детерминирована более или менее постоянным (стереотипным) набором внешних условий, то тогда её можно использовать уже непосредственно как инструмент в реконструкции межкультурного диалога и миграционных процессов в регионе. В таком случае вопрос нужно ставить так. Если в Картале существует поселение, это значит, что течение реки в этом районе выполняет функции демаркационной линии между миром балканских (придунайских) культур с одной стороны, и сообществами степного пояса – с другой. Если в Картале поселение отсутствует, то это значит, что такой разграничительной линии нет, а низовья Дуная находятся, скорее всего, внутри ареала какой-то культурной провинции. Последняя может объединять представителей родственных культур.

В качестве примера возьмём эпоху позднего энеолита, конкретно – культуру Чернавода I, весьма яркое и выразительное поселение которой представлено в Картале. Генезис этой культуры, его интерпретация в значительной мере заданы её ареалом (рис. 1/В), который, по-видимому, не дифференцирован в хронологическом отношении, и между районами к югу и к северу от устьев Дуная нет соответствия – «первичный – вторичный». Или, во всяком случае, это соответствие не выглядит достаточно акцентированным (см. напр. Манзура 2013: 159). Исследователи говорят о безусловных балканских традициях, некоем раннеэнеолитическом субстрате (суворовская группа) и едином культурном пространстве от Мунтении и Добруджи до Тилигула (Манзура 2018: 46). Складывается впечатление, что ареал культуры Чернавода I возник сам собой, одновременно в заданных границах.

Модель смысловой динамики Картала, возможно, поможет прояснить этот непростой вопрос. Ещё раз озвучим исходную посылку. Наличие крупного поселения эпохи позднего энеолита в Картале означает, что это либо замо́к, «навешенный» на переправу населением культуры Чернавода для сдерживания каких-то напористых «джентльменов» с востока, либо плацдарм, используемый им же для расселения в Буджаке. Исходя из того ареала, который предлагают исследователи для культуры Чернавода, первый вариант развития событий представляется маловероятным. Если племена Чернаводы принимали участие в создании культурного пространства

в Буджаке (и даже далее к северо-востоку от Днестра в Аджалыкской степи), то тогда события развивались по второй модели. Соответственно, ареал памятников культуры Чернавода I (или тип Хаджидер) в Северо-Западном Причерноморье можно считать «вторичным». В целом, данная проблема имеет общий характер, ибо касается особенностей колонизации Буджака в эпоху энеолита. Эти особенности кажутся довольно любопытными. Среди 7 упомянутых эпизодов вариативности Картала, лишь в 2 случаях можно говорить о колонизации классического типа – расселение обитателей метрополии к северу от Дуная и основание ими стационарных населённых пунктов (поселений). Этими двумя эпизодами являются периоды раннего энеолита и тоже раннего, но уже средневековья (рис. 4). Соответственно, если мы говорим о колонизации Буджака в позднем энеолите, то этот процесс будет отличаться от классической модели, поскольку, за исключением собственно Картала, других поселений культуры Чернавода на левом берегу Дуная нет. И если настаивать на том, что Дунай-Днестровское междуречье в этот период входит в ареал данной культуры, то тогда очевидно, что население, обитавшее в Буджаке, в силу специфики цикла жизнедеятельности, не оставляло следов в виде долговременных местонахождений. То есть, это население по образу жизни и хозяйственной стратегии было преимущественно скотоводческим, подвижным. Именно в этом и заключается особенность колонизации периода Чернавода. Она носила не вполне типичный характер, и её можно назвать неурбанистической, или пастушеской.

Однако существует и иная точка зрения на генезис культуры Чернавода, согласно которой в этом процессе активную роль сыграло некое мобильное степное население, продвижение которого в низовья Дуная и привело, в том числе, к формированию здесь культуры Чернавода I (Иванова, Никитин, Киосак 2018: 135).⁹ Это население в таком случае также следует считать сообществом с подвижным образом жизни, то есть всё теми же скотоводами. Однако вряд ли его представители, расселившись в низовьях Дуная, могли трансформироваться в культуру Чернавода, опираясь лишь на собственный потенциал. Подобные процессы для пастушеских сообществ нетипичны, а если и происходят, то обычно во взаимодействии с некой внешней силой. Что за сила могла существовать в низовьях Дуная накануне образования здесь культуры Чернавода, неизвестно. Так же, впрочем, как и культурная принадлежность упомянутого степного населения.

Если настаивать на восточном факторе культурогенеза в позднем энеолите, то тогда события на Нижнем Дунае можно реконструировать только исходя из наличия поселения в Картале, которое безоговорочно принадлежало культуре Чернавода и которое в этом случае имело статус замка. И тогда Картал периода Чернавода вполне мог иметь черты, свойственные Карталу эпохи раннего железного века, когда наличие замка на переправе обеспечивало активное взаимодействие между западным субстратом, владевшим этим замком, и восточным степным (и не только) населением. В целом, этот период (РЖВ) нужно оценивать как вполне равновесный, творческий, несмотря на периодически имевшие место «недоразумения», когда степняки выходили из режима культурного диалога и переходили к открытой агрессии с целью взломать этот самый замок. Для раннего железного века такая рекон-

⁹ Поскольку этот тезис не имеет библиографической ссылки, надо думать, что идея принадлежит авторам работы.

струкция выглядит вполне достоверной. Для утверждения такой модели в позднем энеолите необходимо иметь доказательства наличия восточных элементов в культуре Каргала периода Чернавода I. Есть ли таковые – вопрос узкоспециальный, и его следует адресовать исследователям энеолитического горизонта на памятнике.

Говоря о Каргале в целом, нужно отметить ещё одну проблему, которая нуждается в осмыслении и объяснении. Речь идёт об особенностях существования поселения на акрополе («Каменная гора»). Изучение соответствующих материалов раскопок показывает некую самостоятельную, независимую в известной степени динамику этого сегмента поселения. Она может совпадать, а может и противоречить общей динамике местонахождения. Так, наличие крупных поселений в Каргале не обязательно означало заселение в это время акрополя. По большому счёту, полноценные поселения здесь фиксируются лишь для трёх (четырёх?) основных горизонтов из 7, указанных выше:

- 1) энеолит ранний и, возможно, поздний
- 2) эпоха среднего гальштата (предскифский период)
- 3) римское время

Совершенно достоверно, статус места повседневного обитания какой-то группы людей (культурный слой, жилые помещения, хозяйственно-бытовые ямы) устанавливается только для 2 последних периодов. Насыщенный и мощный культурный слой этих горизонтов равномерно развит на всей поверхности цитадели. Чем была «Каменная гора» в энеолите, пока неясно. Похоже, что её площадь в эту эпоху обживалась локальными, изолированными участками. Такая локальность иногда совершенно не соответствует характеру поселения конкретной эпохи, которое располагалось в предместье (на посаде) городища. Это очевидно, к примеру, для периода раннего гальштата и времени существования поселения гетов в IV в. В этих двух случаях, похоже, что собственно поселение со всей полагающейся инфраструктурой располагалось в предместье. Так, для раннего гальштата здесь зафиксирован целый квартал жилых построек. А для гетского времени, наряду с землянками – серия комплексов, которые, как мне представляется, были связаны с переработкой продукции аграрного сектора. Акрополь в эти периоды, вероятно, служил в качестве убежища. Там же, возможно, обитала верхушка сообщества, могли находиться святилища и т.п.

В заключение, подводя под всё сказанное выше некую теоретическую базу, можно заметить, что Каргал, по сути, представляет собой «*node punct*» по Э. Шеррату (Sherrat 1997). Появление таких пунктов, считает английский исследователь, было следствием изменения экономической (и во 2 очередь политической) ситуации. Однако в нашей ситуации порядок изменений иной. При этом политическая ситуация может влиять (обуславливать) экономическую, а может иметь и исключительно самостоятельное значение.

* * *

Каргал продолжал играть отведённую ему самой историей роль и в XX веке, в начале столетия, по крайней мере. Возможно, уже не как отдельно взятый стратегический пункт, а как системное звено в условиях развития военного искусства и совершенно иных масштабов ведения боевых действий. Подтверждение тому – недавние изыскания И.В. Сапожникова, который обнаружил и тщательно картогра-

фирировал скрытые к настоящему времени следы эшелонированной системы полевых укреплений на левом берегу Дуная, между Карталом и Сату Ноу (Новосельское). Автор, правда, отнёс весь этот комплекс к античному времени, полагая, что его могли соорудить скифы, готовясь к вторжению Зопириона, либо готы против Валента (Сапожников 2017: 221–222, рис. 8). Эта версия кажется совершенно фантастической, поскольку её принятие влечёт за собой серьёзную ревизию истории военного дела в целом, военно-инженерного и оперативно-тактического искусства в частности.

Итак, перед нами следы полевых укреплений, во-первых, и, во-вторых, эти позиции имеют очевидные признаки эшелонированного построения, о чём говорит и сам автор этого нечаянного открытия. Следует заметить, что систематическое и массовое применение полевых укреплений, как фронтального линейного, так и закрытого начертания, начинается на полях сражений не ранее XVII в.¹⁰ В XVII–XIX вв. номенклатура таких укреплений довольно разнообразна: редуты, реданы, люнеты, ретраншементы, флешы, и т.д. Что же касается принципов эшелонированной обороны,¹¹ то их теоретическое обоснование приходится на вторую половину XIX в., а практическое применение – на начало XX в. (элементы такого построения заметны в полевых сражениях русско-японской войны). В завершённом, развитом виде эшелонированная оборона предстаёт перед нами в 1914–1918 гг., когда стороны конфликта повсеместно находились в состоянии т.н. позиционной войны. Именно в Первую мировую войну, в 1917 г. район Картала стал передовой левого крыла Румынского фронта.

К январю 1917 года немецко-болгарская армия А. фон Макензена полностью вытеснила из Добруджи русскую Дунайскую армию генерала В.В. Сахарова. Дунай становится линией фронта. Одним из мест, где русская армия переправлялась на его левый берег, был район Исакча-Картал. Из мемуаров Д.В. Ненюкова следует, что здесь были наведены 2 моста, которые разводились ночью для прохода судов (Ненюков 2014: 66). После того как немецкие и болгарские части закрепились на правом берегу Дуная, начались артиллерийские обстрелы и авианалёты на придунайские города, в частности Измаил. Возникла реальная угроза форсирования Дуная немцами и вторжения уже на территорию Бессарабии, т.е. непосредственно в пределы Российской империи. И вполне понятно, что в такой ситуации необходимо было принимать меры, направленные на укрепление левого берега Дуная. В дополнение к уже имеющимся силам Дунайской и 6-й армий сюда была переброшена Балтийская морская дивизия, на Дунае в районе Рени – Галац сосредоточилась группировка румынских мониторов, на Измаил базировалась русская Дунайская флотилия (Козлов 2003: 88 и сл.). Даже на придунайских озёрах, в частности на Кугурлуе, была сформирована

¹⁰ Если не считать римских лагерей, таборных каре (= вагенбурги гуннов, аваров, позже гуситов), «гуляй-города» Московского царства, палисадные линии Столетней войны (Креси, Пуатье), траншеи для пехоты в армии Тамерлана и т.п. Римский лимес – отдельная тема. Но, всё же эту рейнско-дунайскую линию нельзя считать полевым укреплением, тем более, имеющим признаки эшелонированного построения. Это стратегический объект, по сути, гигантский композитный забор, отделявший империю от остального мира, и который не был предназначен для кратковременного – полгода-год – позиционного противостояния с перспективой вероятного боестолкновения. Хотя, разумеется, его отдельные сегменты использовались для отражения локальных угроз. Кроме того, вал лимеса мог использоваться и как коммуникационная линия.

¹¹ Речь идёт о полевой, а не крепостной фортификации.

на военная флотилия из вспомогательных судов. Очевидно, однако, что отражать предполагаемое форсирование Дуная немецкой армией можно было лишь опираясь на развитую, эшелонированную, т.е. построенную по всем канонам, заданным ходом войны, линию полевых укреплений. Такая линия была построена, и перед нами, вероятнее всего – следы так называемых Каргальских позиций, возведение которых осуществили в конце 1916 – начале 1917 г. русские военные инженеры, а их практически полностью забытые, по сути, неизвестные остатки открыл украинский археолог И.В. Сапожников, которому историки военного искусства XX века должны быть за это признательны.¹²

Впрочем, и без этого экскурса версию о строительстве эшелонированной линии обороны между Каргалом и Сату Ноу (Новосельское) в античную эпоху, скифами либо готами (Сапожников 2017: 222–223), очевидно, следует отнести к разряду историкографических курьёзов.

Литература

Бочкарёв В.С. 1995. Карпато-Дунайский и Волго-Уральский очаги культурогенеза эпохи бронзы (опыт сравнительной характеристики) // Конвергенция и дивергенция в развитии культур эпохи энеолита – бронзы Восточной Европы (М-лы конф. 21–25 августа 1995 г. Саратов). Санкт-Петербург

Бруяко И.В. 1992. О древней переправе через Дунай // Историческое краеведение Одесщины. Сб. материалов. Вып. 2. Одесса

Бруяко И.В. 2005. Поселение Ново-Некрасовка-II («Геродотовы» геты на Нижнем Дунае) // *Revista Arheologică*. vol. 1. nr. 1. Chişinău

Бруяко И.В. 2009. Об исторической топографии городища Каргал // МАСП вып. 9. Одесса

Бруяко И.В. 2018. Материалы к истории археологической науки в Одессе (письма Н.Н. Мурзакевича А.С. Уварову) // Античный Никоний и мир племён Северо-Западного Причерноморья. М-лы «Круглого стола», посв. юбилею Н.М. Секерской и 60-летию начала раскопок в Никонии (Одесса, 18 мая 2017 г.)

Бруяко И.В., Манзура И.В., Субботин Л.В. 2003. Энеолитический горизонт поселения Орловка-II на Нижнем Дунае // АБУ 2001–2002. Київ

Бруяко И.В., Ярошевич Ю.И. 2001. Городище у с. Новосельское на Нижнем Дунае. Одесса

Бруяко И.В., Сапожников И.В. 2009. Колебания уровня моря в конце плейстоцена – первой половине голоцена (около 30–4 тыс. лет назад) и археология Северо-Западного Причерноморья // *STRATUM plus* № 2. 2005–2009. СПб., – Кишинев – Одесса – Бухарест

Бруяко И.В., Ванчугов В.П., Савельев О.К. 2011. Слои эллинистического времени на городище Новосельское II // МАСП вып. 12. Одесса

Ванчугов В.П., Субботин Л.В. 2002. Новосельский энеолитический могильник в Нижнем Подунавье // Северное Причерноморье от энеолита к античности. Тирасполь

¹² Не стоит совершенно исключать и версию о сооружении этой линии в начальный период русско-турецкой войны 1877–1878 гг. В то время низовья Дуная составляли дальнюю тыловую зону. К примеру, в Рени и в Измаиле располагались военные госпитали. Вместе с тем, глубокое наступление турецких войск считалось вполне возможным, о чём свидетельствуют меры по подготовке к эвакуации коллекций Одесского музея Общества истории и древностей (Бруяко 2018: 109).

- Иванова С.В., Никитин А.Г., Киосак Д.В. 2018. Маятниковые миграции в Циркум-Понтийской степи и Центральной Европе в эпоху палеометалла и проблема генезиса ямной культуры // *Археологія і давня історія України*. Вип. 1 (26)
- Козлов В.И. 2015. Население степного междуречья Дуная и Днестра конца VIII – начала XI века н.э.: Балкано-Дунайская культура. Казань – Санкт-Петербург – Кишинёв
- Козлов Д.Ю. 2003. Флот в румынской кампании 1916–1917 годов. СПб.
- Манзура И.В. 2013. Очерк развития энеолитических культур Северо-Западного Причерноморья // *Древние культуры Северо-Западного Причерноморья*. Одесса
- Манзура И.В. 2018. Расписная керамика позднего неолита на поселении Орловка-Картал на Нижнем Дунае // *Древности. Исследования. Проблемы. Сб.статей в честь 70-летия Н.П. Тельнова*. Кишинев – Тирасполь
- Михайлеску К.Д. 1990. Происхождение лиманов дельты Дуная. Кишинев
- Ненюков Д.В. 2014. От Мировой до Гражданской войны. Воспоминания. 1914–1920. М.
- Сапожников И.В. 2017. Древние валы и дороги района переправы через Дунай у озера Картал: опыт картографической стратиграфии // *Tragetia, SN, vol. XI(XXVI) nr. 1*
- Шилов Ю.А. 1989. Святилища III–I тыс. до н.э. у Новосельской переправы через Нижний Дунай // *История и археология Нижнего Подунавья (чтения памяти профессора А.И. Доватура)*. ТД научно-практического семинара. Рени
- Bruyako I., Manzura I., Subbotin L. 2005. Prehistoric Settlement «Kartal» (Orlovka): Preliminary Information on the Excavations in 2001–2002// *Prehistoric Archaeology & Anthropological Theory and Education. Reports of Prehistoric Research Projects 6–7*
- Govedarica C., Manzura I. 2015. The Cooper Age Settlement of Kartal in Orlovka (Southwest Ukraine) // *Neolithic and Cooper Age between the Carpathian Basin and the Aegean Sea. Chronologies and Technologies from the 6th to the 4th Millenium BCE. International Workshop Budapest 2012. Archäologie in Eurasien 31. Bonn*
- Manzura I.V. 2005. Steps to the Steppe: or, how the North Pontic Region was colonized// *Oxford Journal of Archaeology 24(4)*
- Sherrat A. 1997. *Economy and society in prehistoric Europe: changing perspectives*. Princeton

Summary

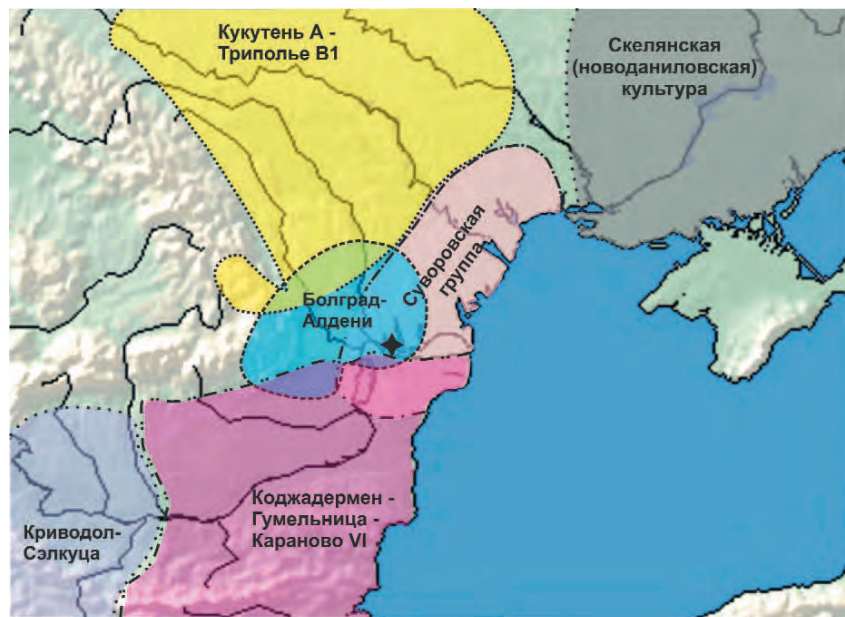
In the article some features of functional existing of the site near the place of cross through Danube in its lower part (Isakcha – Orlovka area). We are talking about the multilayer settlement (hillfort) Kartal. An attempt was made to show that appearance here the settlement in the concrete historical, or pre-historical period was not accidental. In the ground of the Kartal phenomenon, there was the one universal pattern. In each case, the appearance of the settlement was inspired by geopolitical circumstances and occurred, while the Danube acquired the status of a strategic line (cultural-historical, military-political), which divided the various cultural communities, civilizations, states. When the Danube flow existed inside some homogeneous archaeological, cultural space, in this case the Danube has been missing geopolitical status and became simple landscape and geographical unit with the functions of inner communication line. The necessity in the site in Kartal in these cases was not.

In the frame of marked model the site in Kartal could realize only two function. First of them was a springboard, or starting point for colonization the space to north, north-east from Lower Danube. The second - «pad lock», hanged on the crossing over the Danube against the unstable population of the Eastern steppe regions, whose behave was badly prognostic. In the both cases the population Balkan cultural space, representatives of agricultural archaeological cultures, was initiators. One need to add very important information as regards Kartal in the role of «pad lock». Always in these periods the very intensive dialogue between cultures was existed here.

We have seven episodes in the history of this settlement that are characterized noticed model. Two of them belong to the Copper Age (Eneolithic epoch). The Early Copper Age (Bolgrad-Aldeni) and later, after

400–500 years in the Late Copper Age (Černavoda I), Kartal settlement had status of the springboard (fig. 1/A-B). In next big period – Early and Middle Bronze Age Kartal was unhabited (fig. 2/A). In next time the very big settlement was arised here in the Late Bronze Age (fig. 3/B). In this time and later (4 episodes), during the whole period of Early Iron Age, Kartal played the role of «pad lock». In the Late Bronze Age it was the populations of the Early Hallstatt cultural groups from the West and the population of Belozerka culture of the North Black Sea steppe area. Then in the Middle Hallstatt period – the Thracians (mainly) from one side and steppe nomads (Cimmerians) from another. Next pare consisted Thracian tribes (Getae) and Scythians (IV cent. BC). In the Roman period Kartal was represented the classical fortified settlement of the castle type. It was the part in the chain of protective line of the Roman limes of the Lower Moesia province. Again Kartal played the role of springboard in the end of the Early Middle Age epoch (X–XI cent.) for the population of the First Bulgarian Kingdoms culture (fig.4/B).

If we assume (and, for this there are certain reasons) that the model of settlement in Kartal was universal, that is, it was determined by a more or less constant (stereotypical) set of external conditions, then it can be used directly as a tool in the reconstruction of intercultural dialogue and migration processes in the region.



A

◆ КАРТАЛ / ОРЛОВКА



B

Рис. 1. Нижний Дунай и прилегающие области в эпоху раннего (А) и позднего (В) энеолита. (по изданию: Древние культуры Северо-Западного Причерноморья. Одесса, 2013)
 Fig. 1. Lower Danube area and neighbour territories in the epoch of Early Copper Age (A) and Late Copper Age (B); after: Ancient cultures of the North-West Black Sea Region. Odessa, 2013
 (in Russian)



А ◆ **КАРТАЛ / ОРЛОВКА**



① - Чауш ② - Мовила Маре (Визир-маре, Султани-маре)

Рис. 2. Нижний Дунай и прилегающие области в эпоху раннего бронзового века (А)
 Природный и культурный ландшафты в районе древней переправы (В)
 А – по изданию: Древние культуры Северо-Западного Причерноморья. Одесса, 2013)
 Fig. 2. Lower Danube area and neighbour territories in the epoch of Early Bronze Age (A)
 after: Ancient cultures of the North-West Black Sea Region. Odessa, 2013 (in Russian)
 The nature and cultural landscapes in the area of ancient crossing of the Danube (B)



◆ КАРТАЛ / ОРЛОВКА

A

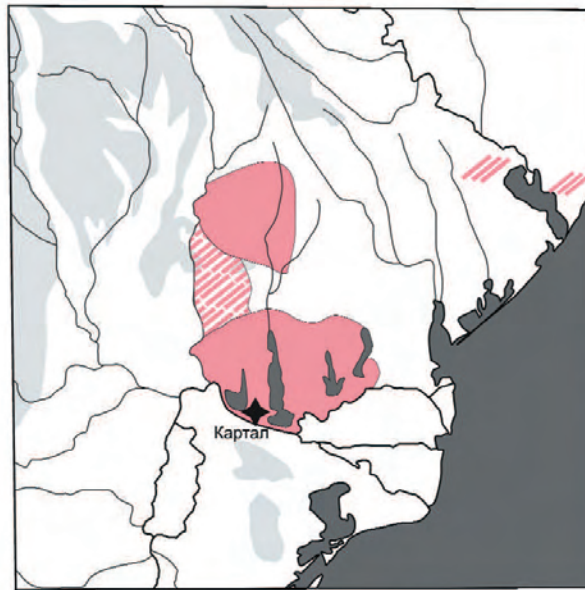


① - культуры «каннелированного гальштата»

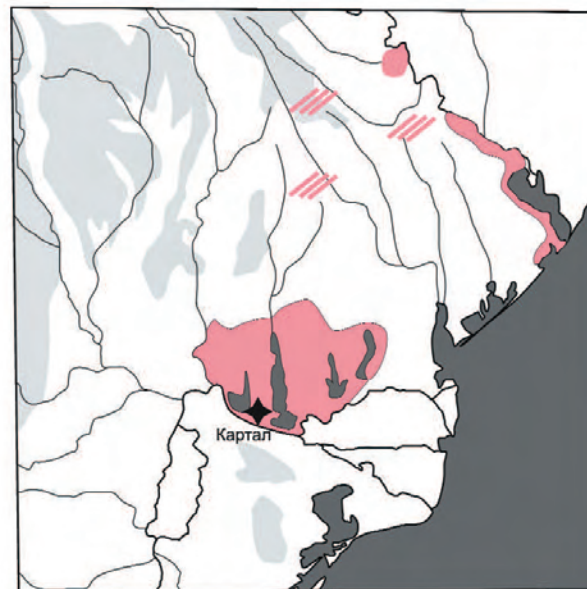
② - культуры «прочерченного гальштата»

B

Рис. 3. Нижний Дунай и прилегающие области в эпоху позднего бронзового века
 (А – старшая фаза; В – младшая, или финальная, фаза)
 по изданию: Древние культуры Северо-Западного Причерноморья. Одесса, 2013
 Fig. 3. Lower Danube area and neighbour territories in the Late Bronze Age (A – senior phase;
 B – junior phase after: Ancient cultures of the North-West Black Sea Region. Odessa, 2013
 (in Russian)



Ареал группы Болград-Алдени в Буджаке **A**



Ареал культуры Первого Болгарского царства
(балкано-дунайская) в Буджаке **B**

Рис. 4. А – Ареал группы Болград-Алдени в Буджаке
 В – Ареал культуры Первого Болгарского царства (балкано-дунайская) в Буджаке
 (по: Козлов 2015: рис.102-103)
 Fig. 4. A – Area of Bolgrad-Aldeni culture group in Budzhak
 B – Area of First Bulgarian Kingdom culture (Balkan-Danube culture) in Budzhak
 (after: Kozlov 2015: fig.102–103 [in Russian])