

КЛЕЙМА НА АМФОРАХ С КОРАБЛЕКРУШЕНИЯ XIII В. ВОЗЛЕ СУДАКА (КРЫМ)

В настоящее время основным источником для изучения средневековой торговли византийского времени в бассейне Черного моря является археологический материал. Существенный вклад по этой теме вносят подводные раскопки мест кораблекрушений. Благодаря многолетним совместным исследованиям американских и турецких подводных археологов в Средиземном море мы получили множество сведений, касающихся конструкции древних кораблей, быта экипажа и всего спектра груза перемещаемого морским путем между различными торговыми центрами (Bass, van Doorninck 1982; Bass, Matthews, Steffy, van Doorninck 2004; Bass, Lledó, Matthews 2009). В Черном море такую информацию дают экспедиции украинских и российских археологов (Букатов, Кулагин, Рейда 2013; Вахонеев 2010; Герасимов 2010; Грабовецкий, Терещенко, Кобаля 2009; Золотарев, Кобец 2009; Лебединский, Пронина 2013; Остапенко, Нефедов 2013; Поспелов 2007; Таскаев 2007).

Подводные археологи Киевского национального университета имени Тараса Шевченко с 1991 г. проводят поиски кораблекрушений у побережья Крыма. Главным объектом исследований, начиная с 1999 г. является место гибели торгового корабля XIII в. у побережья пос. Новый Свет (Судак) (рис. 1). Исследуемый объект с достаточной долей вероятности можно связать с пизанской галерой, загруженной товарами в Константинополе и сгоревшей, согласно средневековому источнику, в бою с генуэзским судном в бухте вблизи Судака (Belgrano 1926: 180; Зеленко 2008: 143). Корабль перевозил вино и масло крупными партиями в амфорной таре, в широко распространенных на то время сосудах и мелкими партиями в нескольких малоизвестных типах амфор (Zelenko, Morozova 2010). Кроме амфор, груз корабля составляли различные по численности партии разнообразной красноглиняной и белоглиняной поливной и кухонной посуды (Waksman, Teslenko, Zelenko 2009).

Среди четырех типов массовой тары больше всего было амфор «с дуговидными ручками и грушевидным туловом» (Якобсон 1979: 111-113). Эти амфоры начали появляться в Северном Причерноморье в конце XI в., стали массовыми в XII–XIII вв. и продолжали существовать в XIV в. (Романчук, Сазанов, Седикова 1995: 73-77, 149-151; Коваль 1999). Вопрос о месте производства их до настоящего времени остается дискуссионным. По мнению археолога И.В. Волкова они производились в Трапезунде и предназначались для перевозки вина (Волков 2001: 203). Турецкая исследовательница средневековых амфор и подводный ар-

хеолог Нергис Гюнсенин относит их производство к гончарным мастерским в окрестностях Константинополя на побережье Мраморного моря (Gunsenin 1993: 193-201; Gunsenin 2001: 121). В этом районе она нашла и исследовала кораблекрушение с грузом амфор этого типа (Gunsenin 2003). К сожалению, дальше, чем озвучивание гипотез, вопрос о центре производства амфор «с дуговидными ручками и грушевидным туловом» не продвинулся. По нашим наблюдениям при общей схожести формы, черепок этих амфор даже визуально различен. Вполне возможно, что существовало несколько центров изготавливающих выработанный стандарт продиктованный удобством хранения, погрузкой, разгрузкой на корабле и т.д. В настоящее время приблизиться к решению вопроса о нахождении центров производства амфор возможно с помощью специальных исследований состава глины.

Для исторической науки амфоры «с дуговидными ручками и грушевидным туловом» еще интересны тем, что на них встречаются клейма (рис. 2).

Традиция маркировки морской керамической тары была заложена еще в античное время. Государство контролировало посредством своих уполномоченных (астинемов), взаимоотношения на уровне стандартов производства тары и ее продажи с товаром на рынке. Клейменные амфоры отвечали установленным стандартам, что значительно упрощало подсчет налога с продажи. Амфорные клейма в большом количестве встречаются в ходе археологических раскопок античных городов и поселений. Исследователями античных амфор проделана большая работа, в ходе которой были составлены каталоги-определители, таблицы имен астиномов и принадлежность их к греческим торговым центрам, что позволяет реально представить направления торговых связей и объемы товарооборота вина и оливкового масла в бассейне Черного и Средиземных морей в античное время (Кац 1994; Федосеев 2012).

В средневековье клеймение амфор представляет несколько иную картину. Прежде всего, следует отметить, что типов клейменной амфорной тары значительно меньше, чем неклеянной, существуют отдельные типы амфор, на которых вообще не найдено клейм.

Для раннего времени VI–VII вв. мы располагаем единичными находками клейм (Паршина 2001: 106).

Основная масса клейм приходится на период IX–XI вв. На основании их анализа можно выделить продукцию императорских и монастырских мастерских (Паршина 2001: 111, 116; Паршина 2012: 19, рис. 11).

Для XIII–XIV вв. встречаем клейма в основном на амфорах «с дуговидными ручками и грушевидным туловом». Большинство из них связано с христианской символикой (христорограмма, решетка, пальмета). Ставились клейма обычно в месте нижнего крепления ручек с одной или двух сторон.

Всего на кораблекрушении во время работы экспедиции (1999-2013 гг.) найдено 15 клейм на амфорах этого типа. Их можно разделить на шесть групп.

Каталог.

I группа, клейма № 1 и № 2.

Диаметр клейма: № 1 – 17 мм; № 2 – 11 мм.

Круглое клеймо с оттиском в виде креста (рис. 3; 4).

В одном случае оттиснуто единично (рис. 3), в другом – крестообразно четыре раза (рис. 4).

Аналогичное двойное клеймо встречено на амфоре из раскопок Алушты (Тесленко 2001: 124, рис. 4).

II группа, клейма № № 3-7.

Диаметр клейма: № 3 – 15 мм; № 4 – 17 мм; № 5 – 15 мм; № 6 – 14 мм; № 7 – 15 мм.

Круглое клеймо в виде двойного креста (прямой крест пересеченный косым) (рис. 5; 6; 7; 8; 9).

Клейма № 3 и № 7 – двойные.

Судя по размерам самого клейма и толщине лучей креста они выполнены разными штампами.

Аналогии: Херсонес, раскопки цитадели (Дюженко 2001: 100, табл. XI: 1);

Алушта (Тесленко 2001: 124-125, рис. 2: № 3; рис. 5: № 2);

Синоп, музей, клейма нанесены у основания обеих ручек (Gunsenin 1990: vol. I, 242; vol. II, pl. LXIV, LXV); Константинополь (Hayes 1992: 77, fig. 19, 27, pl. I4, 19).

III группа, клейма № 8, № 9, № 10.

Диаметр клейма: № 8 – 15×21 мм; № 9 – 18 мм; № 10 – 18 мм.

Букатов А.А., Кулагін А.В., Рейда Р.М. 2013. Досвід застосування трасерного методу в акваторії Херсонеса. *Археологія* (3), 121-125.

Булгаков В.В. 2000. Византийские амфорные клейма XIV в. из Солхата, Херсонеса и Судака. В: Булгаков В.В. (отв. ред.). *Восточноевропейский археологический журнал*. Киев: Лаборатория аналитических исследований НИИПОИ МКИ Украины.

<http://archaeology.kiev.ua/byzantine/amphorae/stamps/bulgakov2.htm>.

Вахонєєв В.В. 2010. Підводно-археологічні роботи біля скель Адалар у Криму в 2009 р. *Археологічні дослідження в Україні 2009*. Київ – Луцьк: Академперіодика, 45-46.

Волков И.В. 2001. Трапезундские керамические клейма из Азова. В: Паршина Е.А. (отв. ред.). *Морская торговля в Северном Причерноморье*. Киев: Стилос, 202-215.

Герасимов В.Е. 2010. Подводно-археологические исследования на черноморском шельфе Южного берега Крыма в 2008-2009 гг. *Археологічні дослідження в Україні 2009*. Київ – Луцьк, 73-75.

Круглое клеймо в виде двойного креста (прямой крест пересеченный косым), концы последнего соединены прямыми линиями (рис. 10; 11; 12).

Все три выполнены разными штампами, аналогии авторам неизвестны.

IV группа, клеймо № 11.

Диаметр клейма: 18 мм.

Круглое клеймо в виде точек, обрамленных дуговидными и прямыми линиями (рис. 13). Возможно арабские буквы или символы. Точная аналогия происходит из раскопок Алушты (Тесленко 2001: 124, рис. 2: № 2).

V группа, клейма № 12, № 13.

Диаметр клейма: № 12 – 17 мм; № 13 – 15×19 мм.

Овальное клеймо в виде сочетания мелких точек и коротких прямых линий (рис. 14; 15). Использованы два разных штампа.

Клеймо № 12 сохранилось фрагментарно (рис. 14).

Клеймо № 13 – слабый оттиск (рис. 15).

Аналогии: Азов и Таманское городище, клейма на амфорах «трапезундской» группы (Волков 2001: 211, рис. 4: № 9; рис. 5: № 9).

VI группа, клейма № 14, № 15.

Диаметр клейма: № 14 – 19 мм; № 15 – 14×16 мм.

Круглое клеймо с изображением решетки (рис. 16; 17).

На клейме № 14 решетку образуют 3 вертикальные и 4 горизонтальные линии (рис. 16).

На клейме № 15 решетку образуют 2 вертикальные и 3 горизонтальные линии, штамп оттиснут у основания ручки 4 раза крестообразно (рис. 17).

Аналогии: Херсонес (Дюженко 2001: 100, табл. XI: 2);

Старый Крым (Булгаков, 2000: рис. 1: № 15).

Азов – 3 клейма (сетка 3 на 3 и 3 на 4), выполненные тремя разными штампами. По мнению И.В. Волкова сетка символизирует Голгофу, подобно изображениям на средневековых трапезундских монетах (Волков 2001: 212, рис. 5: № 13-15).

ЛИТЕРАТУРА

Грабовецкий С.В., Терещенко А.И., Кобаля Д.Р. 2009. Исследование якорных стоянок у о. Змеиный экспедицией «Филоския» в 2007-2009 годах. *Підводні дослідження: Археологія. Історія. Дайвінг (1)*. 15-20.

Дюженко Т.В. 2001. Средневековые граффити и клейма из раскопок цитадели Херсонеса. В: Паршина Е.А. (отв. ред.). *Морская торговля в Северном Причерноморье*. Киев: Стилос, 93-103.

Зеленко С.М. 2008. *Подводная археология Крыма*. Киев: ИД «Стилос».

Золотарев О.А., Кобец В.Д. 2009. Подводные археологические разведки места кораблекрушения российского линейного корабля XVIII столетия «Святой Александр» на траверзе Тарханкутского маяка в 2005-2009 гг. В: Сорокин П.Е. (отв. ред.). *Изучение памятников морской археологии (6)*. С-Петербург: Северо-западный институт Наследия, 93-109.

Кац В.И. 1991. *Керамические клейма Херсонеса Таврического*. Саратов: Издательство Саратовского университета.

- Коваль В.Ю. 1999. Амфоры византийского круга в древней Руси. В: Янин В.Л. (отв. ред.). *Новгород и новгородская земля. История и археология (13)*. Новгород. 246-260.
- Лебединский В.В., Пронина Ю. 2013. Исследование береговой линии Херсонеса Таврического и его хоры. В: Кочергина И.Н. (отв. ред.). *Подводное наследие 2013*. Москва: Нептун XXI век, 19-24.
- Остапенко М.А., Нефедов В.В. 2013. Меч эпохи князя Святослава на пути из варяг в греки. *Підводні дослідження: Археологія. Історія. Дайвінг (5)*. 51-62.
- Паршина Е.А. 2001. Клейменная византийская амфора X в. из Ласпи. В: Паршина Е.А. (отв. ред.). *Морская торговля в Северном Причерноморье*. Киев: Стилос, 104-117.
- Паршина Е.А., Созник В.В. 2012. Амфорная тара Партенита (по материалам раскопок 1985-1988 гг.). В: Морозова Я.І. (відп. ред.). *1000 років Візантійської торгівлі (V-XV століття)*. Київ: СПД ФОП Чальцев, 7-42.
- Поспелов Д.В. 2007. Перспективы подводно-археологических исследований западного побережья Крыма. В: Поспелов Д.В., Степанов А.В. (отв. ред.). *Подводное культурное наследие: перспективы изучения и сохранения» Материалы международной научной конференции*. Великий Новгород, 26-29.
- Романчук А.И., Сазанов А.В., Седикова Л.В. 1995. *Амфоры из комплексов византийского Херсона*. Екатеринбург: Уральский университет.
- Таскаев В.Н. 2007. *Античная подводная археология Северного Причерноморья*. Москва: Спутник+.
- Тесленко И.Б. 2001. Средневековые амфорные клейма из раскопок крепости Алустан. В: Паршина Е.А. (отв. ред.). *Морская торговля в Северном Причерноморье*. Киев: Стилос, 123-129.
- Федосеев Н.Ф. 2012. *Керамические клейма. Боспор*. Киев: Мистецтво.
- Якобсон А.Л. 1979. *Керамика и керамическое производство средневековой Таврики*. Ленинград: Наука.
- Bass G.F., F.H. van Doorninck, Jr. 1982. *Yassi Ada I. A Seventh Century Byzantine Shipwreck*. College Station: Texas A&M University Press.
- Bass G.F., S. Matthews, J.R. Steffy and F.H. van Doorninck, Jr. 2004. *Serçe Limanı: An Eleventh-Century Shipwreck*. Vol. I. *The Ship and its Anchorage, Crew and Passengers*. Texas A&M University Press.
- Bass G.F., B. Lledó, S. Matthews. 2009. *Serçe Limanı. Vol. II. The Glass of an Eleventh-Century Shipwreck*. Texas A&M University Press.
- Belgrano L.T. 1926. *Annali genovesi di Caffaro e de'suoi continuatori*. T.4. Roma.
- Hayes J.W. 1992. *Excavations at Saraçhane in Istanbul. Vol. II. The Pottery*. Washington: Princeton University Press.
- Gunsenin N. 1990. *Les amphores Byzantines (Xe-XIIIe siècles): typologie, production, circulation d'après le collections turques*. PhD Diss. Paris: Université Paris I (Pantheon-Sorbonne).
- Gunsenin N. 1993. Ganos: Centre de Production d'Amphores a l'Epoque Byzantine. *Anatolia Antiqua II*, 193-201.
- Gunsenin N. 2001. L'epave de Camalti Burnu I (ile de Marmara, Proconnese): Resultats des campagnes 1998-2000. *Anatolia Antiqua IX*, 117-133.
- Gunsenin N. 2003. L'epave de Camalti Burnu I (ile de Marmara, Proconnese): Resultats des campagnes 2001-2002. *Anatolia Antiqua XI*, 361-376.
- Waksman S.Y., Teslenko I., Zelenko S. 2009. Glazed wares as main cargoes and personal belongings in the Novy Swet shipwreck (13th c. AD, Crimea): a diversity of origins investigated by chemical analysis. In: *Actas del VIII Congreso Internacional de Cerámica Medieval en el Mediterráneo II*. Ciudad Real, 851-856.
- Zelenko S., Morozova Y. 2010. Amphorae assemblage from the 13th century shipwreck in the Black Sea, near Sudak. PATABS I. (Production and Trade of Amphorae in the Black Sea). In: Dominique Kassab Tezgör et Nino Inaishvili (ed). *Actes de la Table Ronde internationale de Batoumi et Trabzon, 27-29 Avril 2006*. Turkey. Istanbul: Institut Français d'Etudes Anatoliennes-Georges Dumézil, 81-84.

Зеленко С.М., Морозова Я.І., Тимошенко М.Е.

КЛЕЙМА НА АМФОРАХ З МІСЦЯ ЗАГИБЕЛІ КОРАБЛЯ XIII ст. БІЛЯ СУДАКА (КРИМ)

У статті представлена колекція клейм на амфорах «з дугоподібними ручками та грушовидним тулубом» виявлених на місці загибелі корабля другої половини XIII ст. біля Судака. Розглядається функціональна роль амфорних клейм та можливість їх використання для датування археологічних пам'яток цього часу на узбережжі басейну Чорного моря.

Ключові слова: підводна археологія, місце загибелі корабля, Судак, амфори, клеймо, керамічна тара, Константинополь, Візантія.

Zelenko S.M. Morozova Y.I., Tymoshenko M.E.

STAMPS ON AMPHORAE FROM THE 13TH CENTURY SHIPWRECK NEAR SUDAK (CRIMEA)

The article presents the collection of stamps on amphorae of the Gunsenin IV type found on the 13th - century shipwreck near Sudak. The functional role of the amphorae's stamps and possibilities of their use for dating archaeological sites of this period in the Black Sea Region is discussed.

Key words: underwater archaeology, shipwreck, Sudak, amphorae, stamp, containers, Constantinople, Byzantine.



Рис. 1. Черное море. Крымский полуостров. Место кораблекрушения возле Судака.

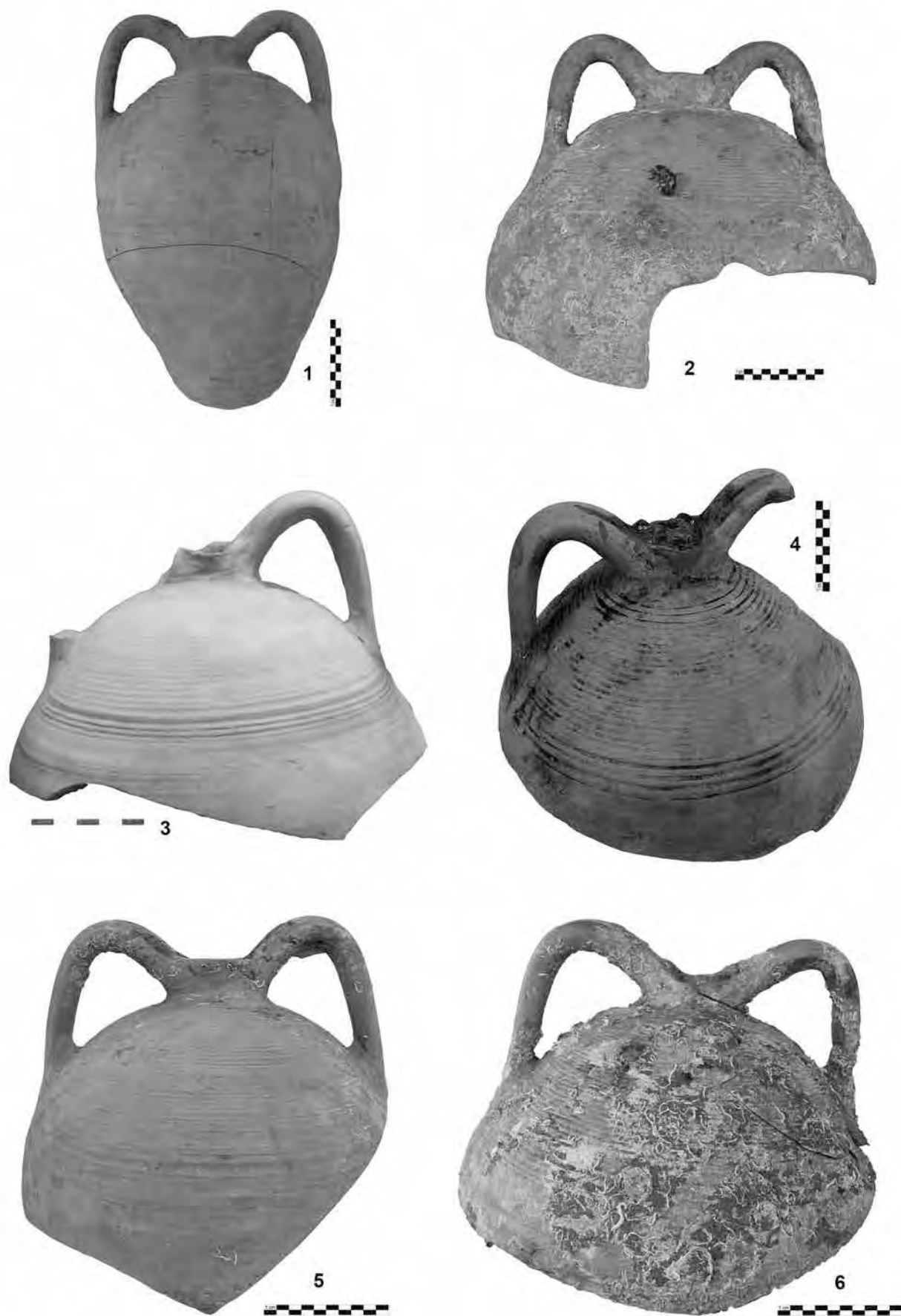


Рис. 2. «Амфоры с дуговидными ручками» с кораблекрушения возле Судака.

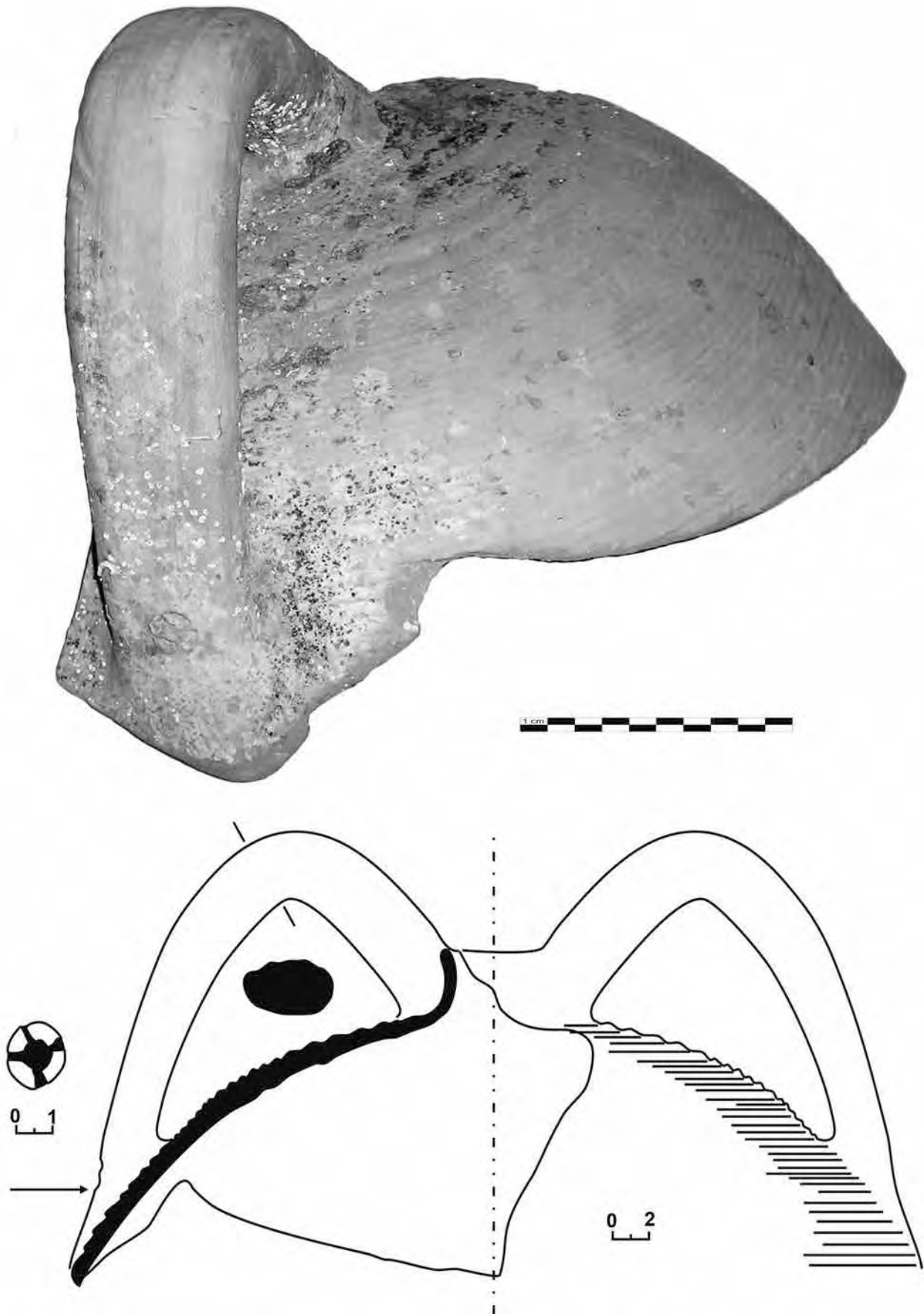


Рис. 3. Клеймо № 1 (НС.05.78).

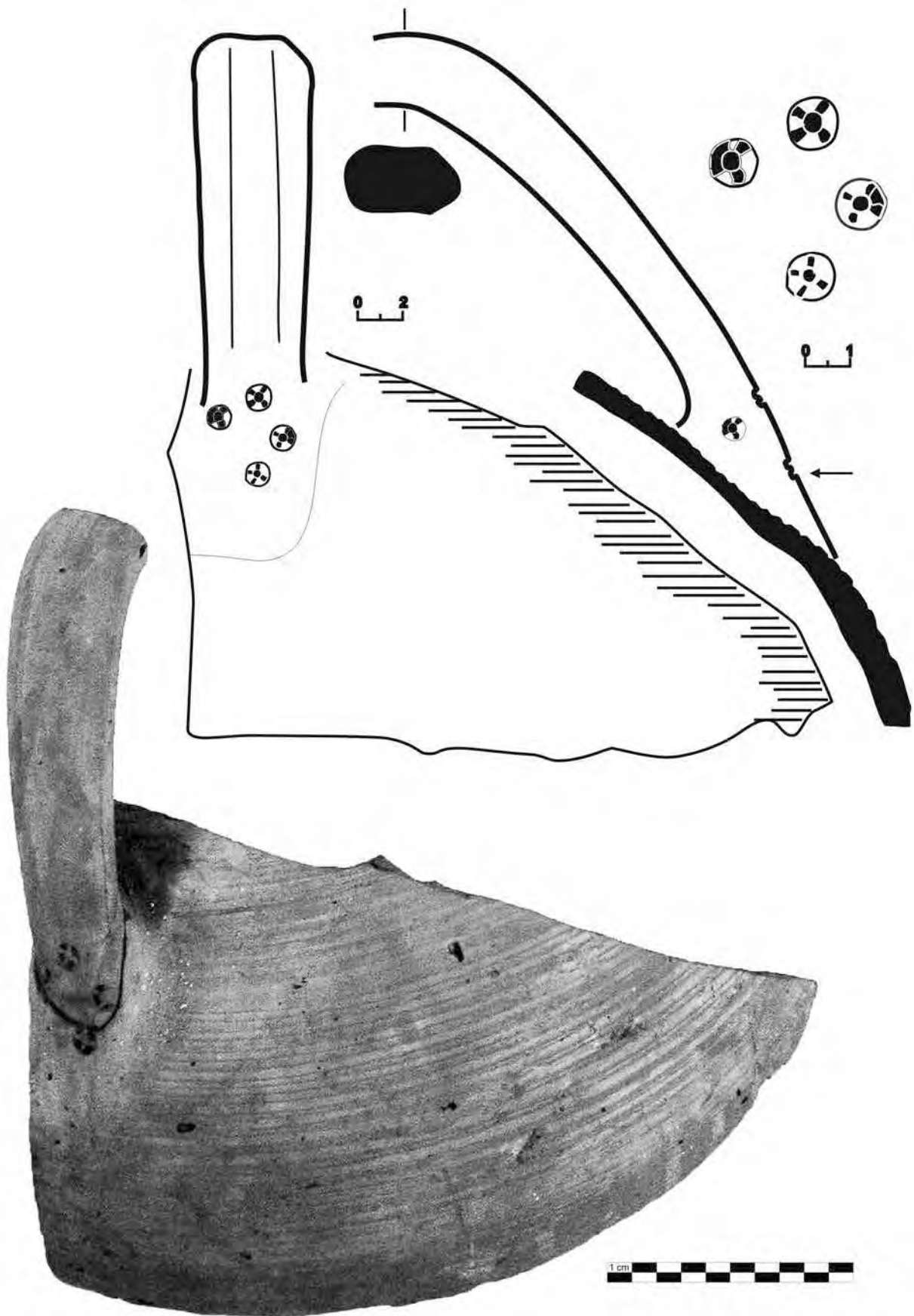


Рис. 4. Клеймо № 2 (НС.05.285).

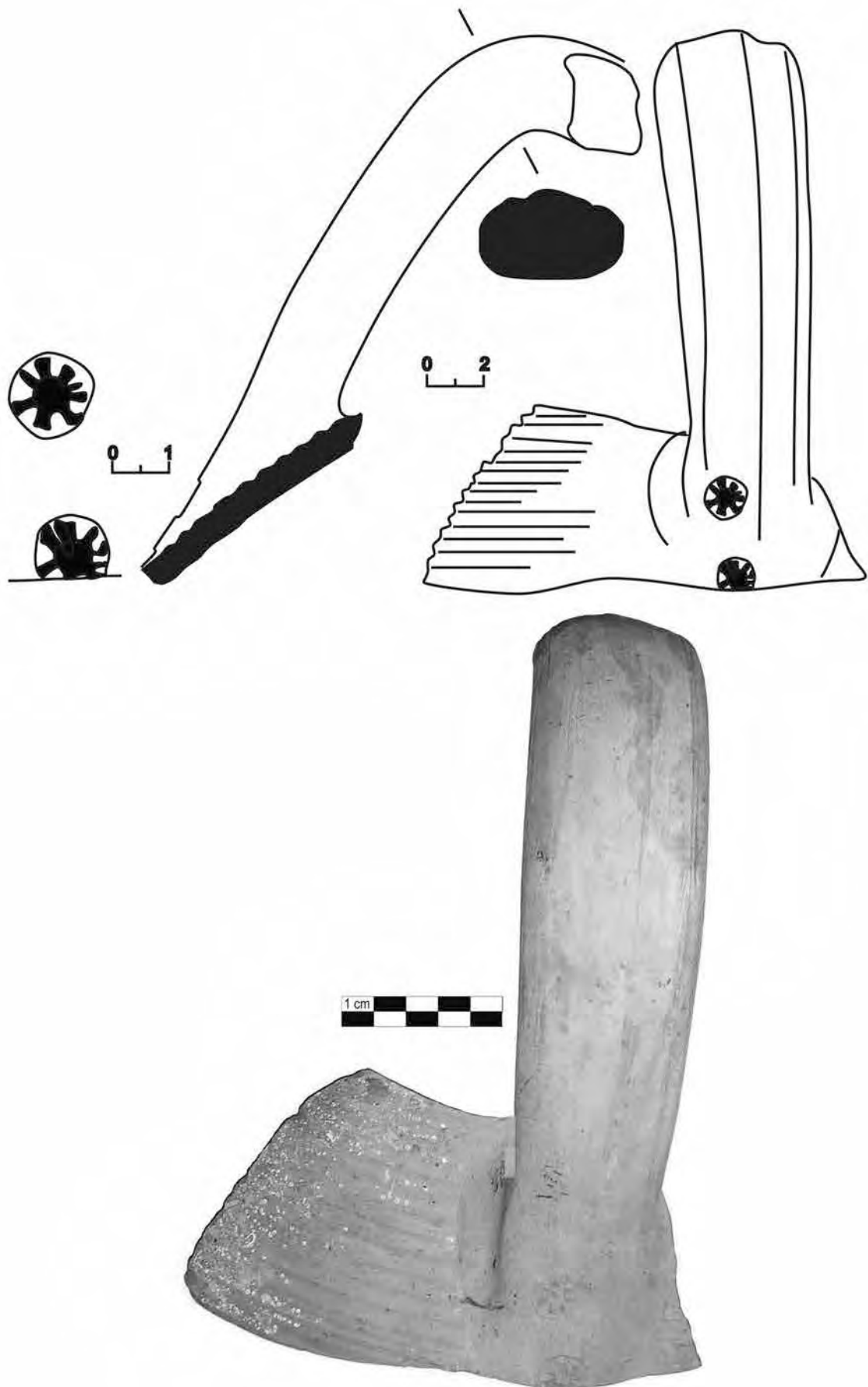


Рис. 5. Клеймо № 3 (НС.05.80).

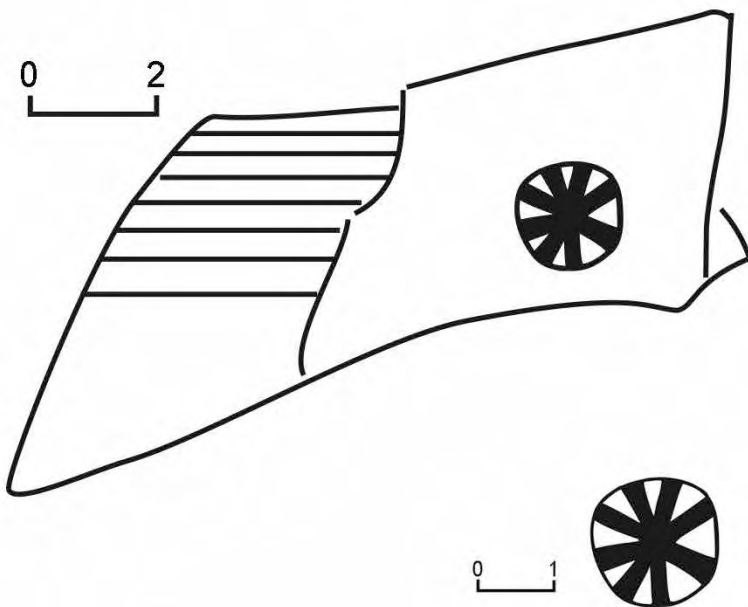


Рис. 6. Клеймо № 4 (НС.02.316).

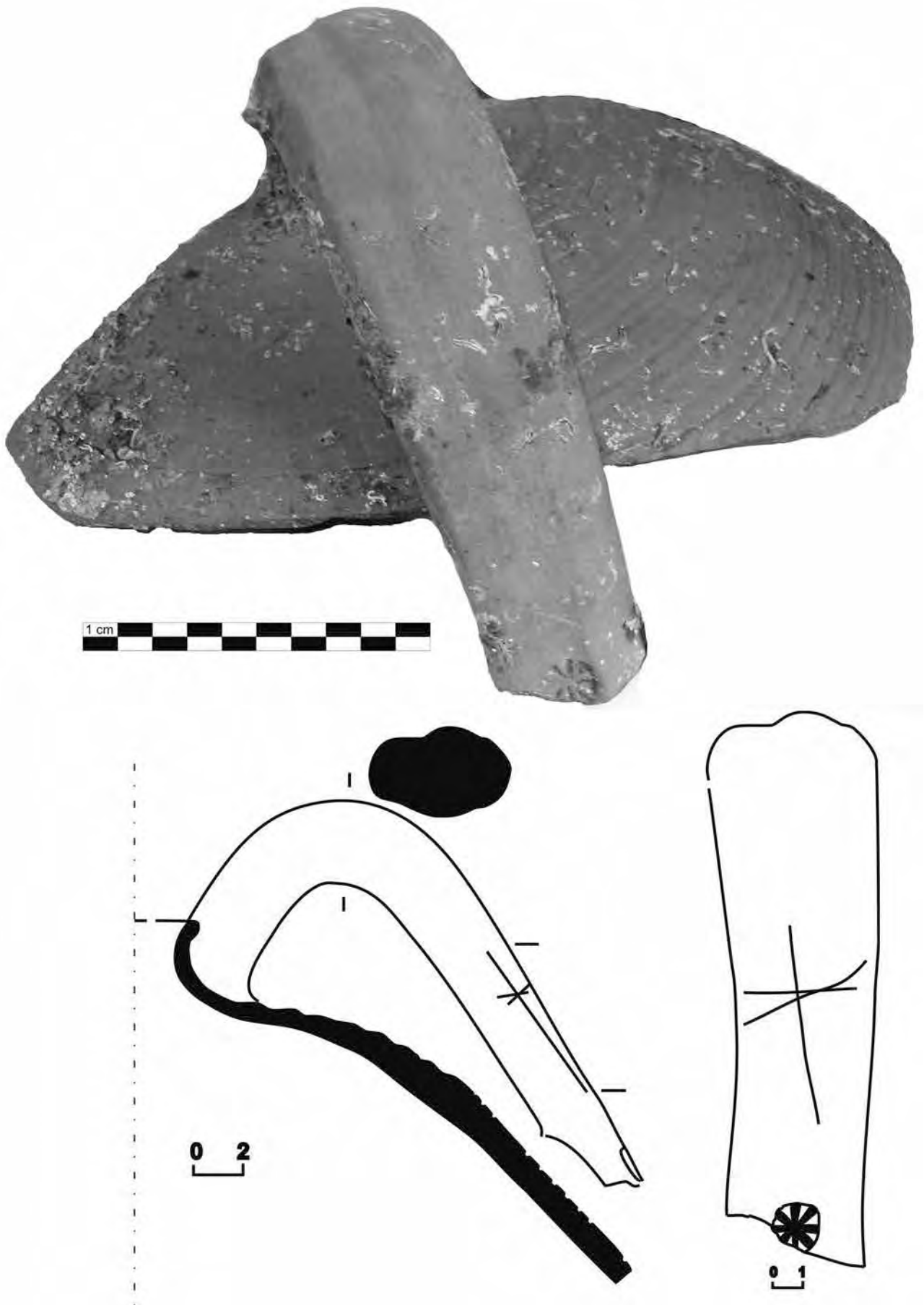


Рис. 7. Клеймо № 5 (НС.12.189).

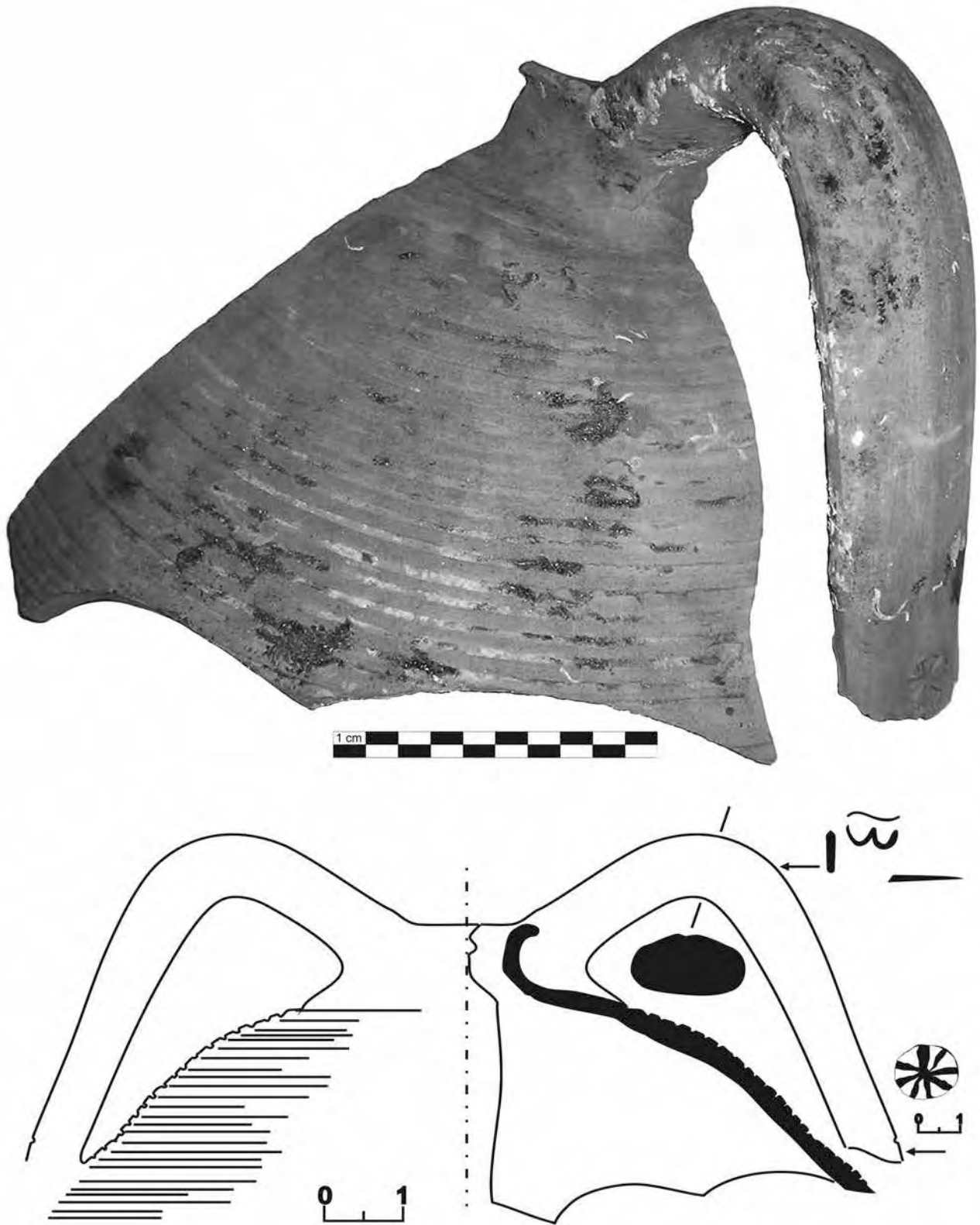


Рис. 8. Клеймо № 6 (НС.05.327).



Рис. 9. Клеймо № 7 (НС.99.148).

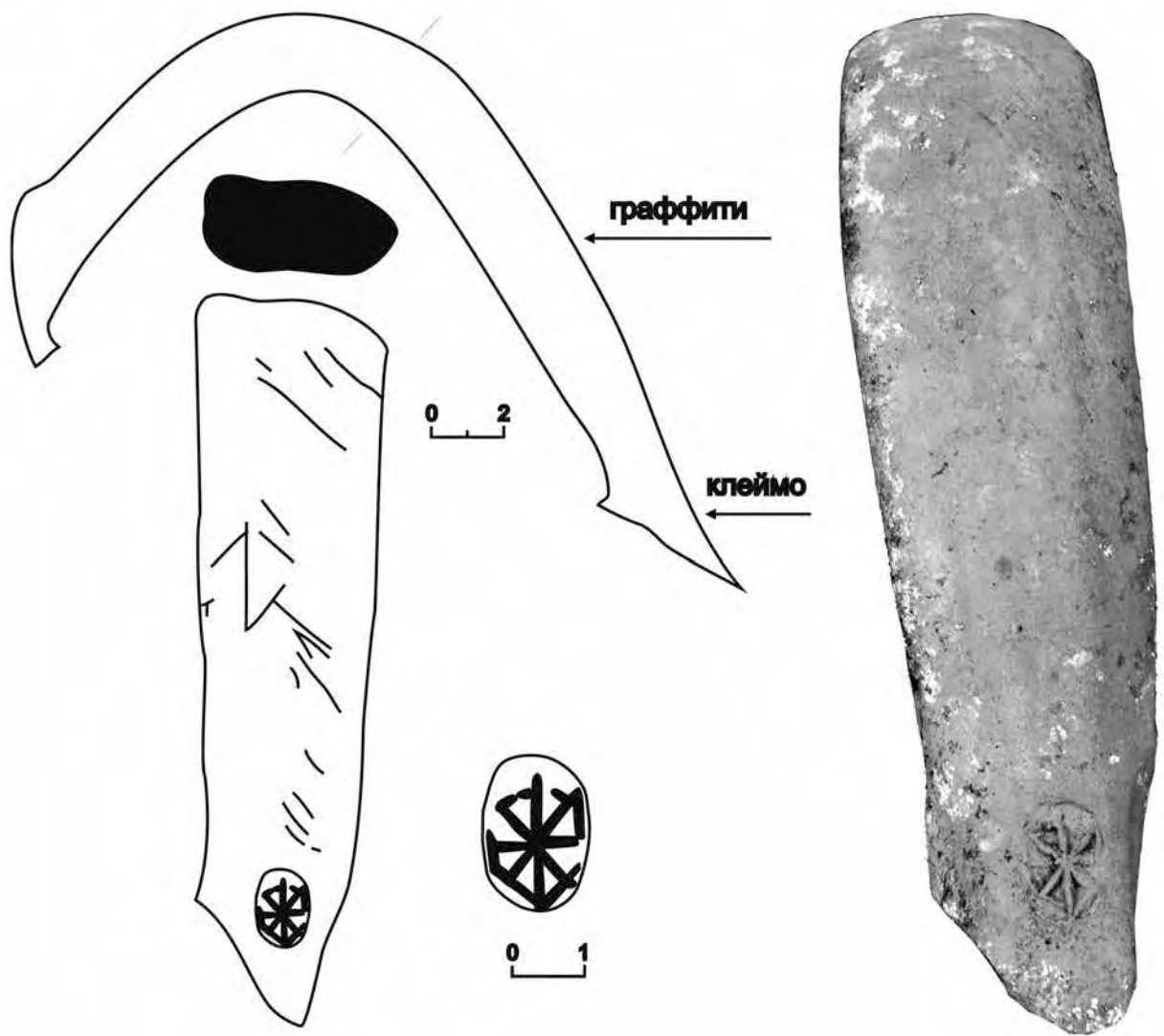


Рис. 10. Клеймо № 8 (НС.99.983).

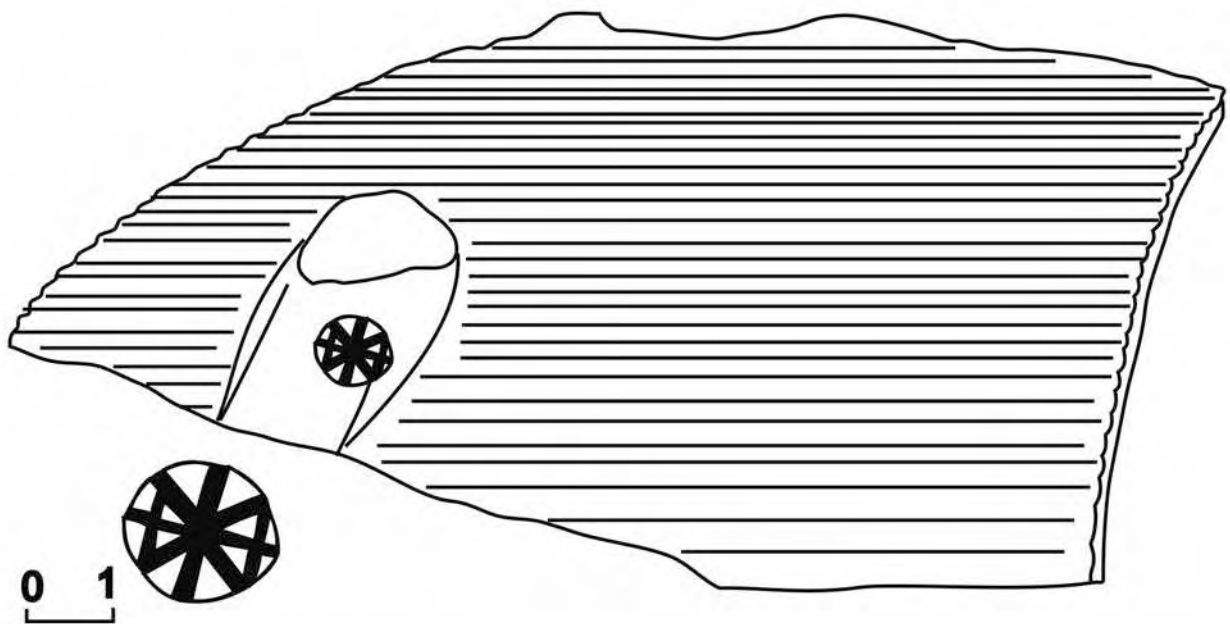


Рис. 11. Клеймо № 9 (НС.02.112).

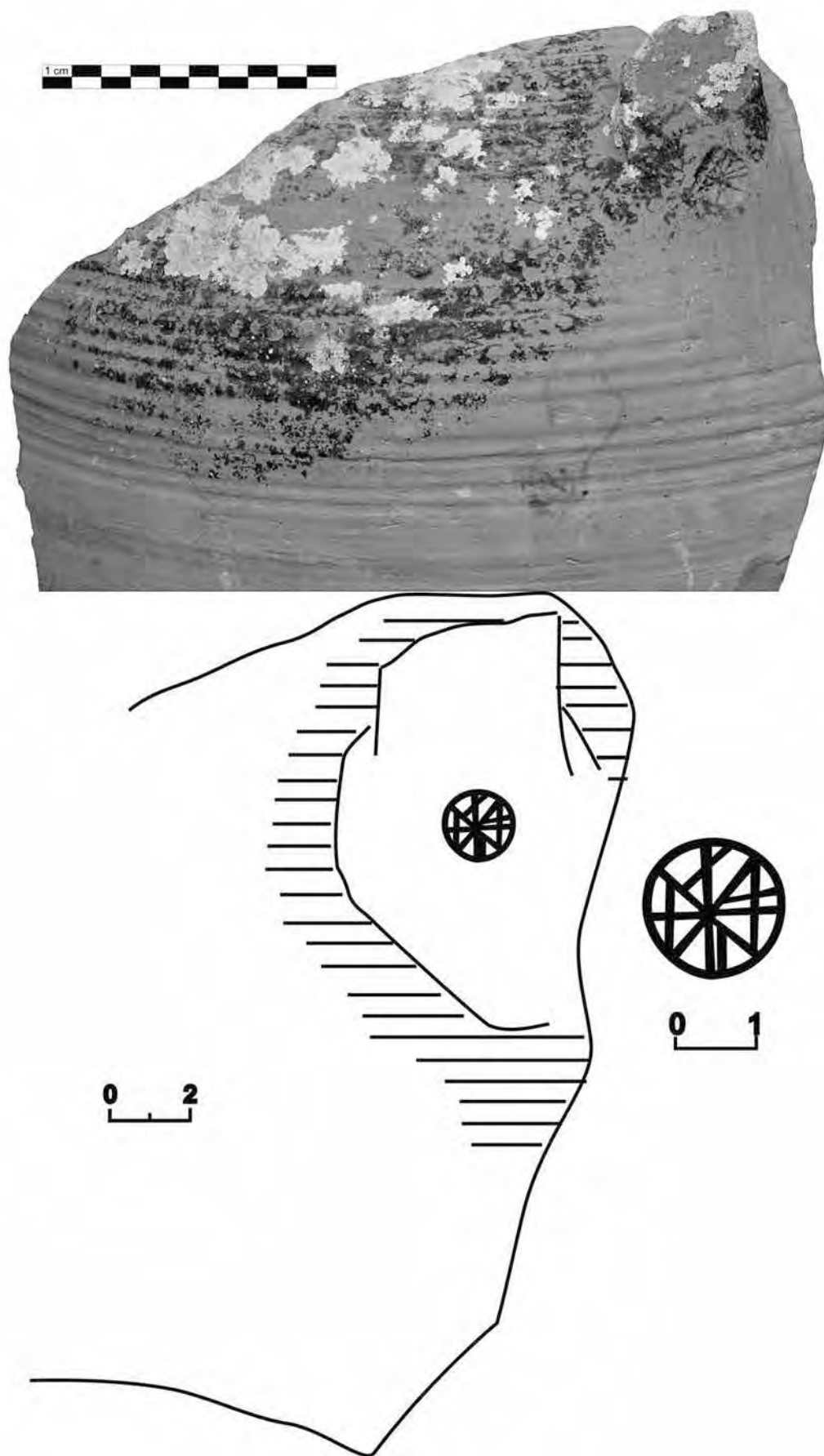


Рис. 12. Клеймо № 10 (НС.99.703).

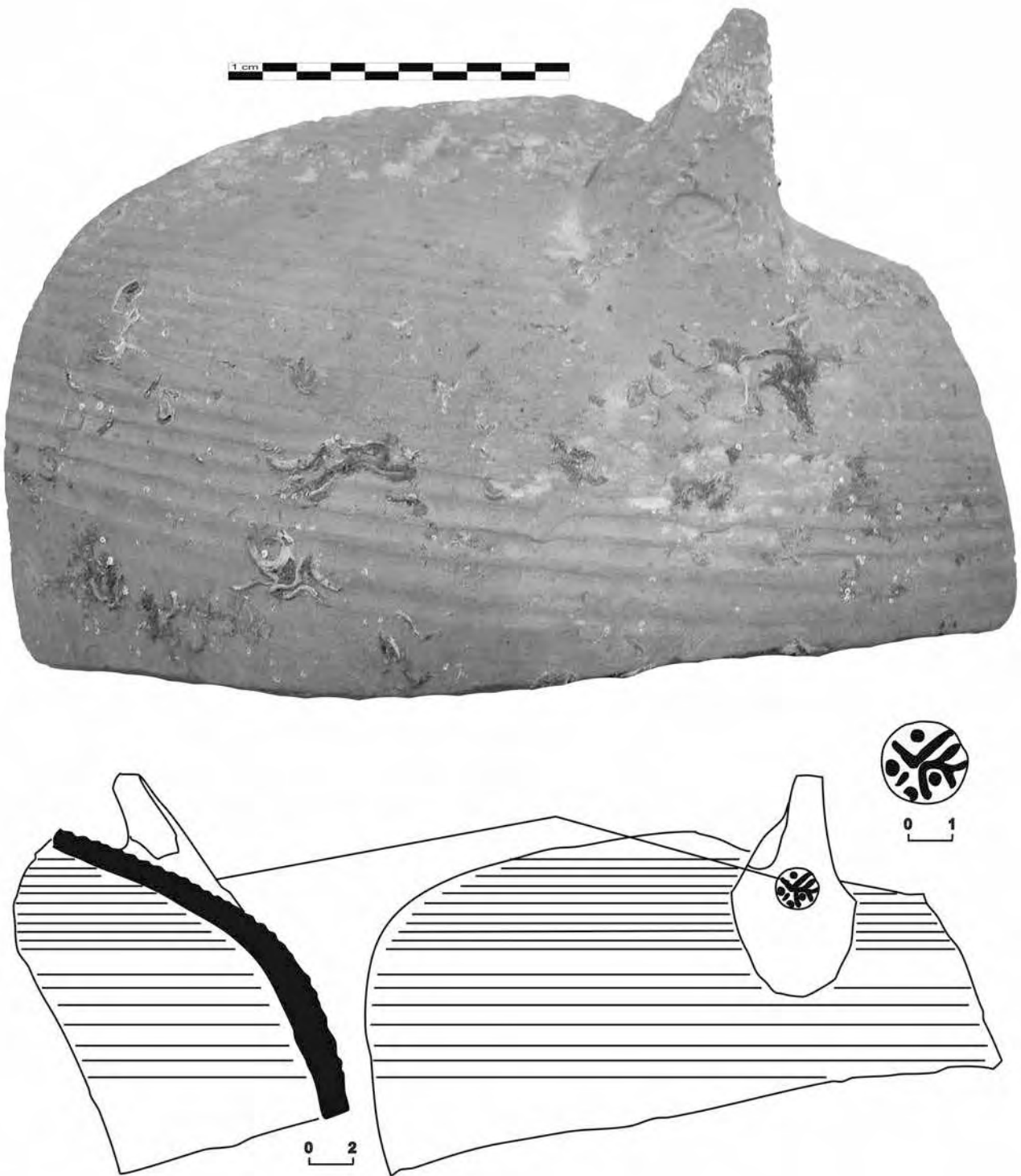


Рис. 13. Клеймо № 11 (НС.03.433).

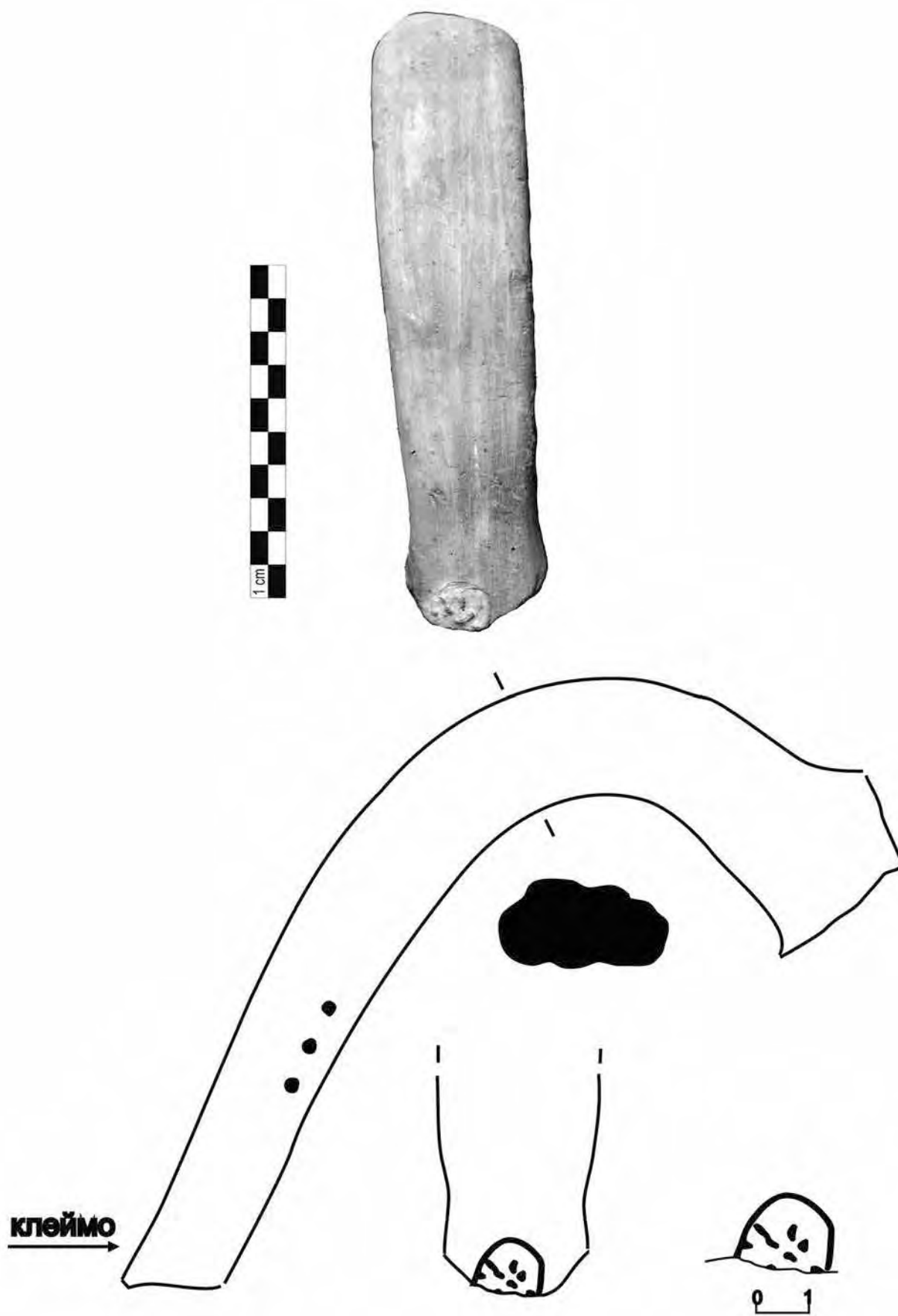


Рис. 14. Клеймо № 12 (НС.99.383).

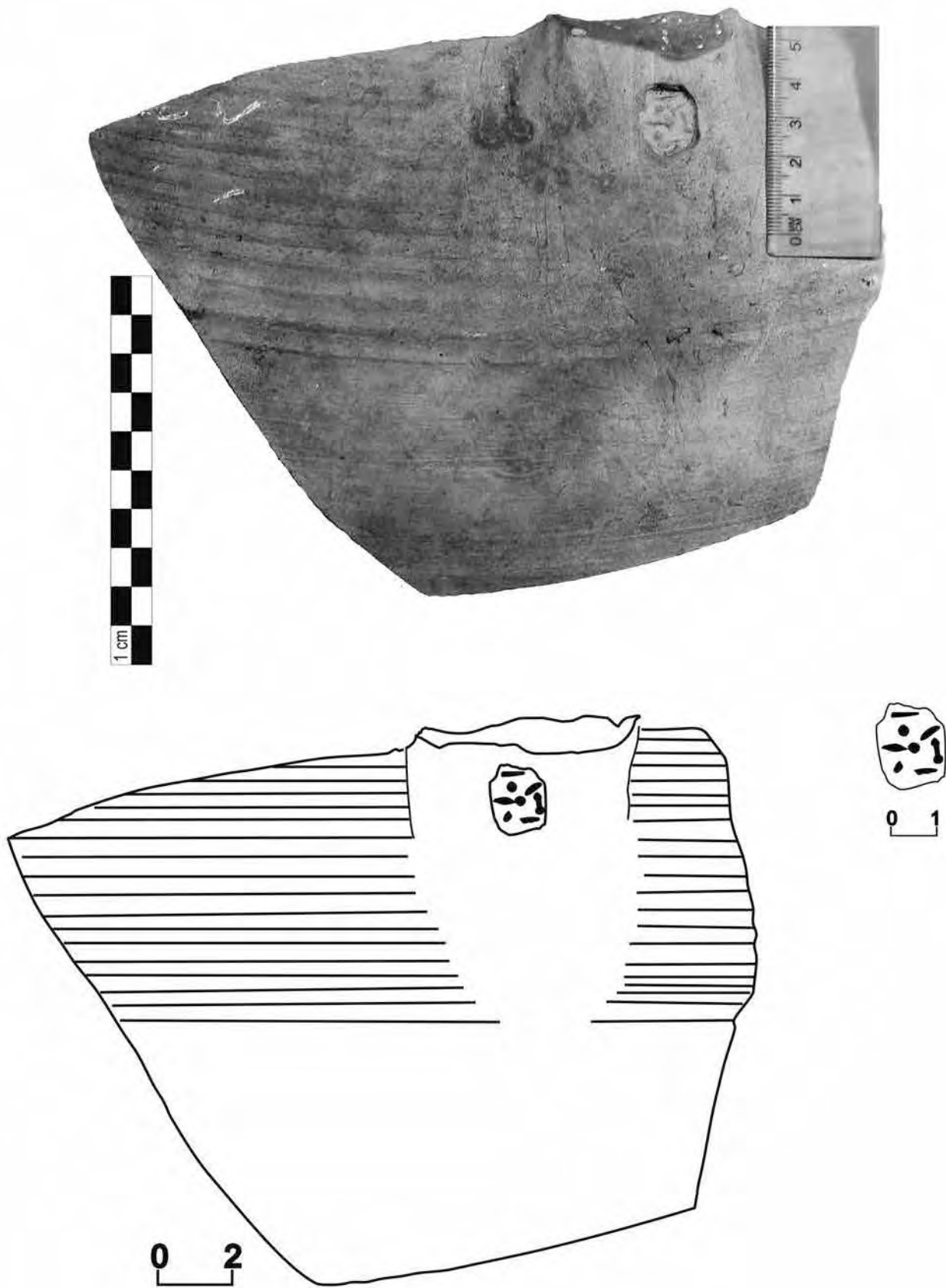


Рис. 15. Клеймо № 13 (НС.13.291).

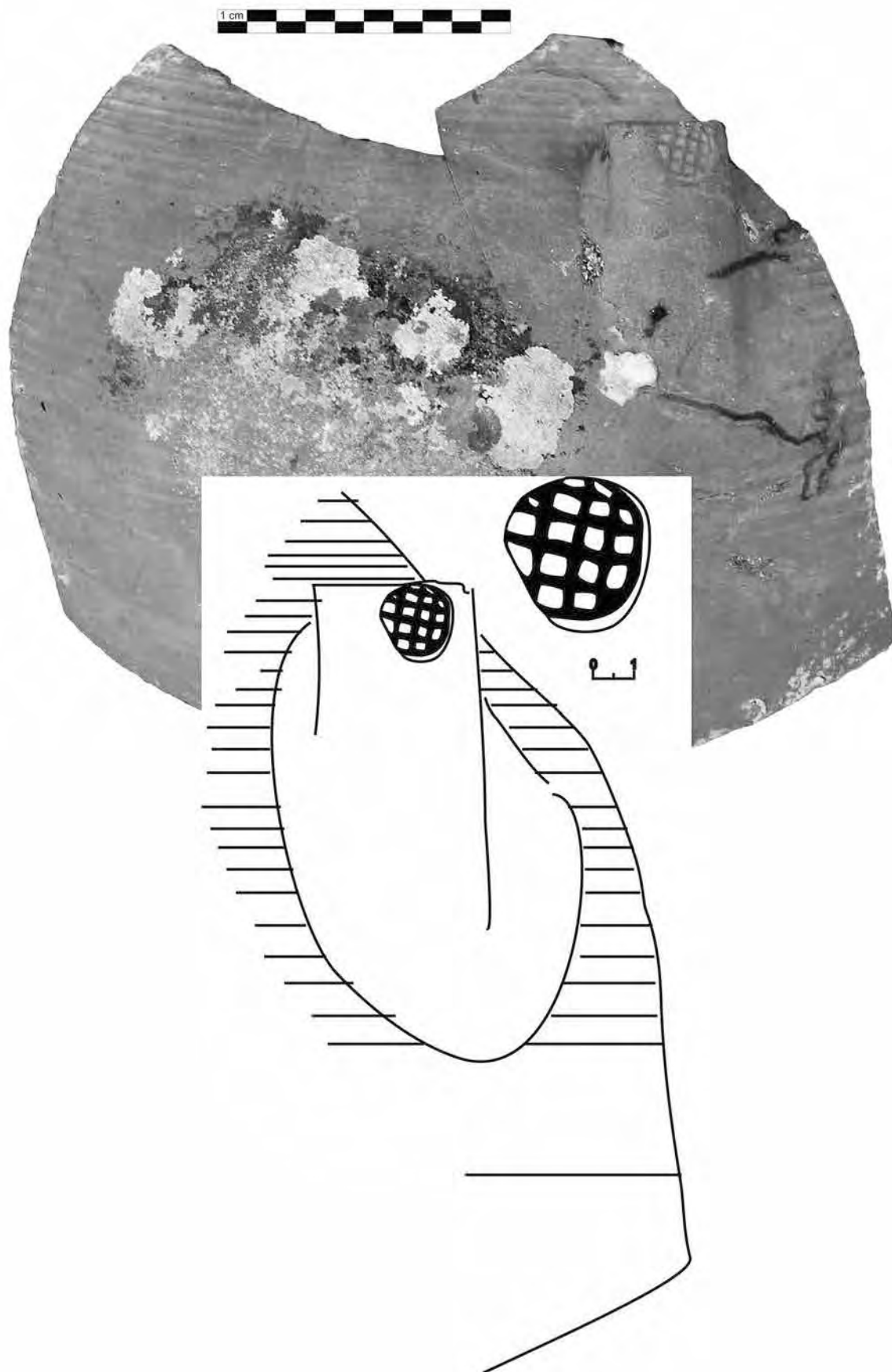


Рис. 16. Клеймо № 14 (НС.2000.59).



Рис. 17. Клеймо № 15 (НС.13.1001).