

ВВЕДЕНИЕ

Современная Большая Алушта – один из регионов на Южном берегу Крыма, который известен не только красотой местной природы, расположенными здесь курортами и активно развивающимся туризмом, но также славен своей историей и памятниками древности. Во второй половине VIII–X в. здесь происходили важные культурно-исторические процессы, связанные с появлением нового населения и освоением им обширных сельскохозяйственных территорий, а также со становлением культурных традиций, которые во многом определили «лицо» Крыма в эпоху средневековья. К этому периоду относится и уникальная двухапсидная церковь у с. Семидворье в балке Еди-Евлер, сохранившиеся руины которой были недавно раскопаны археологами. Полученное в результате этих работ знание о жизни средневекового человека позволяет по-новому осветить некоторые аспекты судеб Крыма и Византийской империи того времени, а также привлечь внимание местной общественности и многочисленных гостей к истории края и судьбе археологического наследия. Публикации и исследованию этого храма и посвящена настоящая монография.

Эпизодические и планомерные разведки на территории Алуштинского региона проводились Алуштинским отрядом Горно-Крымской археологической экспедиции КФ ИА НАНУ, начиная с 1998 г., практически

ежегодно. За пятнадцать лет исследований на территории Большой Алушты (от с. Приветного на северо-востоке до пгт. Партенит на юго-западе) выявлены, нанесены на карту и описаны десятки археологических памятников, значительную часть которых составляют раннесредневековые объекты (Лысенко 2011: 223-224; Лысенко, Тесленко 2002а: 259-261; 2002б: 59-88; 2007: 41-45; Тесленко, Лысенко 2002: 139-147; 2003а: 114-135; 2003б: 270-273; 2004а: 303-305; 2004б: 260-296; 2005а: 290-294; 2005б: 295-297; Телиженко, Тесленко, Лысенко 2010: 421-424; Телиженко, Тесленко, Лысенко 2010: 425-428; Телиженко, Тесленко, Чабай 2010: 429-431 и др.). Среди них наиболее полно изучены древности балки, известной под тюркоязычным названием Еди-Евлер (Едиэв)¹ (рис. 1-3).

¹ В переводе с тюркского топоним означает «Семь дворов». Он известен по крайней мере с начала XIX в. (Кеппен 1837: карта). Современная русскоязычная «калька» этого названия – Семидворье. Менее распространено греко-тюркоязычное название балки – Милья-Дереси. В литературе встречается также греческий (вероятно, полученный уже в новое время путем перевода с тюркского) вариант топонима «Семидворье» – «Гептаспития» (Кондаракис 1873: 233). На «Топографической карте полуострова Крым», снятой полковником Бетевым и подполковником Обергом в 1842 г. (Бетев, Оберг 1842), балка обозначена как Махнан-Дере. Её правый борт в начале XIX в. именовался «Мелея» (*Материалы ...*, л. 17 об).



Рис. 1. Местоположение района археологических исследований 2006-2007 гг., с. Семидворье Лучистовского сельсовета, г. Алушта, АР Крым.

Fig. 1. Location of the archaeological research area in 2006-2007, Semidvorie village, near Luchistoe, Alushta, Crimea, Ukraine.



Рис. 2. Карта археологических объектов в окрестностях с. Семидворье Лучистовского сельсовета, г. Алушта, с обозначением района исследований 2006-2007 гг. М – 1: 100 000.

Fig. 2. Map of archaeological sites in the vicinity of Semidvor'ye village, showing the area of research in 2006-2007.

Балка располагается на юго-восточном склоне горы Южная Демерджи, в административных границах с. Семидворье Лучистовского сельского совета г. Алушта (рис. 2)². Она образована водотоками из оврагов Чакудан-Дере, Фындык-Дере, Агач-Дере, Хайназ-Дереси. Относительно стабильным источником пресной воды для этой местности является карстовый родник Тапшан-Гя. Верховья протекающего по балке

ручья носят название Кобетке. Верхняя её часть прорезала верхнеюрские конгломераты, нижняя – заложена в породах Таврического флиша. Левый борт долины образован склонами горы Малбынын-Хыры (Малба, Кошарский бугор) и её юго-восточного отрога Хуртасан-Хыры (Абдуглу-Бурун), правый – склонами хребта Обурун-Хыры (Ханторын-Хыры) и его юго-восточного отрога г. Милья с восточным отрогом холма Тузлух³. Ближайшие соседние балки: с юго-запада – Салават-

² В работе использован фрагмент археологической карты Алуштинского региона, составленной А.В. Лысенко и И.Б. Тесленко при участии В.Л. Мыца в 2009 г., компьютерная обработка – В. Пички.

³ В переводе с тюркского топоним означает «место, где много соли», возможно «солонец» (Белянский 2010: 144).

Дере, с северо-востока – Аргуч-Дере (Малба-Дере). Устье ручья Еди-Евлер (мыс Едиев-Бурун, см.: *Материалы ...*, л. 15 об) расположено в 6,7 км к северо-востоку от прибрежной крепости Алустон VI–XV вв. и в 3 км к юго-западу от устья балки Сотера, где локализовано поселение VII(?)/IX–XV вв.⁴ (рис. 2).

Историко-архивные сведения о районе исследования

Прямые сведения о балке Еди-Евлер в средневековых исторических источниках до сих пор не выявлены. Для XIV–XV вв. некоторые исследователи *a priori* локализовали в этом месте населённый пункт *Osdaffum* или *de lo Sdaffo*, известный по генуэзским казначейским спискам и относившийся к консульству Солдайя (Braun 1890: 25). Иную точку зрения высказал А.Л. Бертье-Делагард, который полагал, что Еди-Евлер находились на территории генуэзского капитанства Готия (Бертье-Делагард 1920: 24).

Первое исследование средневековых археологических объектов балки Еди-Евлер было осуществлено в начале XX в. В 1913 г. профессор А.А. Брандт на территории находившегося здесь чаира⁵ Харатан изучил руины строения, сложенного из камня на грязевом растворе. Судя по опубликованной фотографии, стены сохранились не менее чем на 0,7 м. В процессе раскопок были обнаружены обломки черепицы (керамид) VIII(?)-X вв. местного крымского производства (Брандт 1914: 8, рис. 7, 8). Точное местоположение этого объекта ныне не известно. Возможно, судя по созвучию топонимов, этот чайр располагался в нижней части хребта Хургасан-Хыры, где находится дом начала XX в., возможно, принадлежавший самому А.А. Брандту, и обнаружены материалы соответствующего периода. Впоследствии, в 70-х гг. XX – начале XXI в., сотрудниками ОАСА, а затем КФ ИА НАНУ в балке эпизодически проводились небольшие археологические работы (Баранов 1986: 240; 1990: 107, табл. 6).

Планомерные разведки на территории с. Семидворье были проведены лишь в 2002 и 2006 гг. Алуштинским отрядом Горно-Крымской экспедиции КФ ИА НАНУ (руководители И.Б. Тесленко, А.В. Лысенко) (Тесленко, Лысенко 2002: л. 8-13; 2003б: 271-272; Лысенко, Тесленко 2006: л. 28-36). В процессе этих исследований в балке были выявлены и нанесены на карту крупное средневековое поселение (общая площадь – около 5 га) с двумя гончарными центрами и двумя или тремя христианскими храмами, а также некрополь первой половины VII–VIII(?) в. (Лысенко, Тесленко 2012: рис. 1) (рис. 2; 3).

⁴ На карто-схемах, приведённых в некоторых работах А.И. Айбабина, Семидворье обозначено юго-западнее крепости Алустон (Айбабин 1999: 184, рис. 78: 51; Айбабин 2003: рис. 4: 51). Вероятно, это техническая ошибка.

⁵ Этот термин, видимо, происходит от крымско-татарского слова *Чайыр*, что может означать: а) «чайр, луг» (горный); б) «отгороженное уголье» (сенокос, сад, огород и т. п. в горах)» (Словарь ойконимов... 2010: 277).

В 2007 г. по заказу Лучистовского сельсовета здесь осуществлялись археологические раскопки. Работы проводились на двух отдельных участках: на территории раннесредневекового некрополя, часть которого была разрушена в процессе строительства дороги, начатого в 2006 г., и в пределах средневекового храма (рис. 2-4).

Публикация материалов этих исследований включает в себя две части, каждая из которых посвящена соответствующему участку. В настоящей коллективной монографии представлены итоги раскопок христианского храма. Результаты исследований некрополя будут опубликованы в следующем томе, который в настоящее время находится в процессе подготовки.

Особенности местоположения и состояние поверхности памятника

Храм расположен на вершине небольшого естественного холма Тузлук, на высоте около 186 м над уровнем моря, на правом борту балки Еди-Евлер, на расстоянии около 260 м от русла ручья и в 380-400 м от берега моря (рис. 3-5)⁶.

Возвышенность сложена породами таврической серии (Подгородецкий 1988: 25, рис. 2). Её северный, северо-восточный и северо-западный склоны были террасированы во второй половине XX в. под посадки лесных культур. По южному склону проходит дорога с бетонным покрытием (глубина врезки в склон – до 3,4-3,7 м). В пределах занимаемой памятником территории сохранился естественный рельеф, представленный участком плоской вершины холма. Поверхность здесь задернована и поросла лесом (рис. 4-6).

К началу работ на современной дневной поверхности была видна верхняя часть слоя разрушения постройки в виде небольшого всхолмления, образованного задернованным развалом камней различной величины и поросшего деревьями (рис. 2.3: 1). Среди развалов камня встречался подъёмный материал – обломки красноглиняных керамид и калиптеров VIII(?)-X вв. (рис. 3.26; 3.27: 154), а также частицы известкового раствора с незначительным количеством балласта. Никаких местных преданий о том, что на этом месте находился христианский храм, не сохранилось. Апсидные полукурия, которые свидетельствовали бы о сакральном характере здания, не проступали сквозь образовавшийся культурный слой. Постройка была идентифицирована как церковь во время разведочных археологических работ в 2006 г.

Методика исследований

Перед началом исследований с поверхности объекта был удалён растительный покров (рис. 2.3). Затем был разбит раскоп прямоугольной в плане формы, размером 11,5×9,0 м, ориентированный по линии юго-запад

⁶ Координаты: широта – 44°42'57,07", долгота – 34°27'33,66".

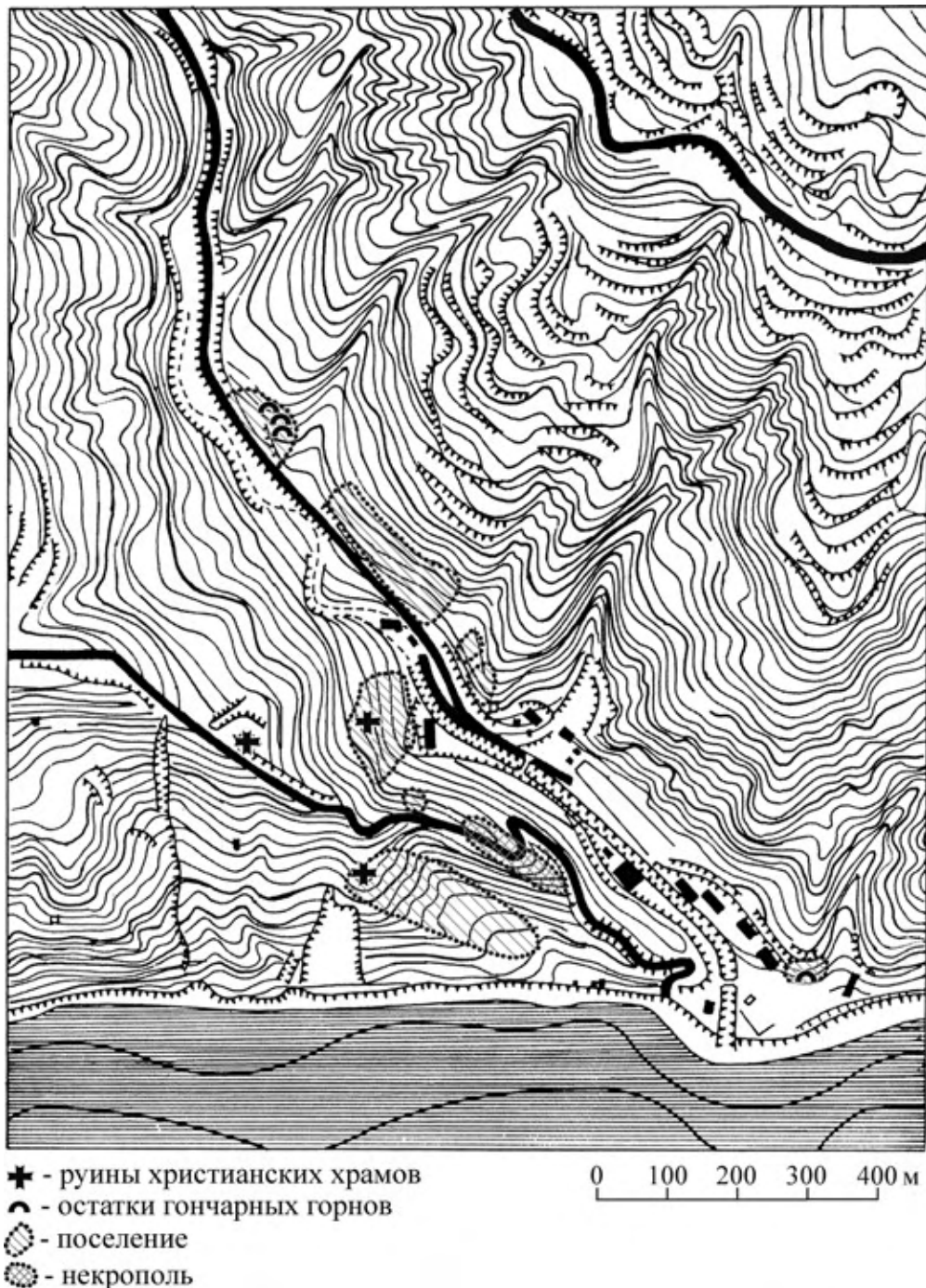


Рис. 3. Карта-схема расположения средневековых археологических объектов в балке Еди-Евлер, с. Семидворье, г. Алушта. М – 1: 10000.

Fig. 3. Map of the location of medieval archaeological sites in the Yedi Evler valley, near Semidvorie village.

– северо-восток, примерно по направлению продольной оси храма. В его пределах с учетом предполагаемой информативности данных стратиграфии были намечены линии разрезов – три продольных и пять поперечных. Сформировавшиеся таким образом 24 разновеликих участка получили условное название квадратов. С северо-востока на юго-запад они получили буквенные (заглавные буквы латинского алфавита от А до F), а с северо-запада на юго-восток цифровые обозначения

(арабские цифры от 1 до 4). Впоследствии, сообразно с особенностями залегания культурных отложений и с учетом расположения погребального сооружения, оказавшегося в пределах исследуемой территории, её границы были несколько изменены (рис. 6; 7). В целом площадь изученного участка составила – 95,6 кв. м, максимальная глубина от современной дневной поверхности – 1,15 м, средняя – около 0,70 м. Раскоп доведён до материка или залегающих на его поверхности архео-



Рис. 4. Балка Еди-Евлер, нижняя часть; холм Тузлук (юго-восточный отрог г. Милья). Местоположение раннесредневекового некрополя и храма, изученных в 2006-2007 гг. Вид с запада.

Fig. 4. Tuzluk hill, southeastern part of the Milya mountain, low part of Yedi Evler valley. The location of the early medieval cemetery and the church excavated in 2006-2007, view from west.



Рис. 5. Вершина холма Тузлук, на которой расположен средневековый храм. Вид с запада – юго-запада.

Fig. 5. Top of the Tuzluk hill with the medieval church, view from west - southwest.

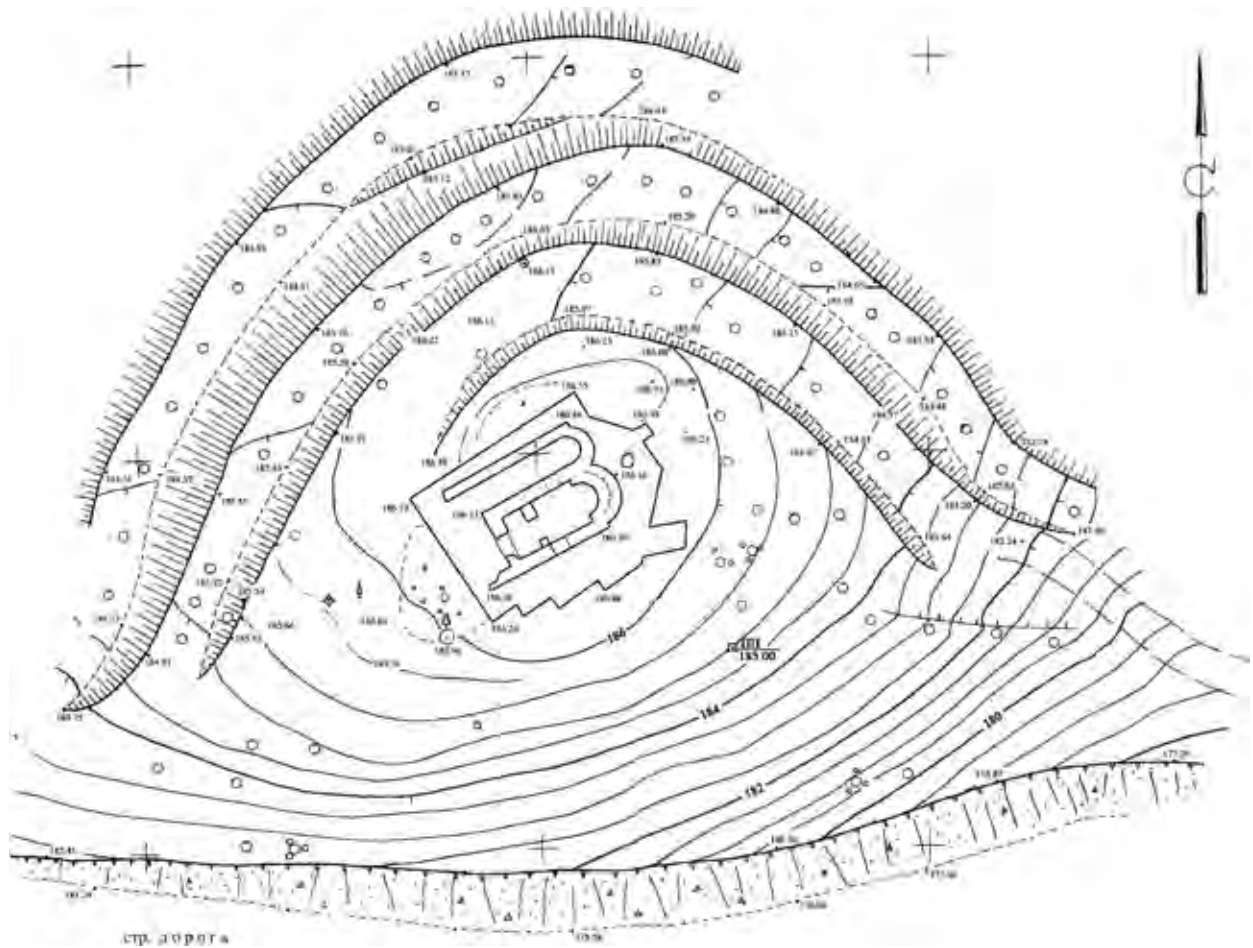


Рис. 6. Средневековый храм на холме Тузлук (юго-восточный отрог г. Милья). Топографический план. М – 1: 200.

Fig. 6. Medieval church on the Tuzluk hill, topographic map.

логически стерильных седиментов.

Высотные отметки брались от условного нуля, расположенного на вершине каменной глыбы в 6 м к юго-востоку от юго-восточной бровки раскопа (рис. 6). Высота репера – 185.00 м над уровнем моря (система высот Балтийская). Разборка культурных напластований осуществлялась по слоям (контекстам), а заполнение могилы – по ярусам. Каждому отмеченному в стратиграфическом разрезе слою или прослойке помимо условных графических обозначений присваивался цифровой индекс. Образовавшиеся напластования фиксировались по линиям поперечных и продольных разрезов, а также по бортам раскопа, в масштабе 1:25. Линии разрезов обозначены арабскими цифрами. Планы и фасировки архитектурных сооружений выполнены в масштабе 1:25. Каждой кладке присвоен номер. Планы отдельных погребений, а также планы и разрезы погребальных сооружений зафиксированы в масштабе 1:10. Раскопки проводились вручную, по слоям. С целью обнаружения мелких артефактов и фаунистических находок все седименты были тщательно перебраны. В ходе работ осуществлялась поэтапная фотофиксация и производилась нивелировка объектов исследования.

Вскрыто два горизонта культурных отложений, насыщенных результатами антропогенной деятельности двух отдаленных друг от друга эпох. Нижний – содержит остатки ям и конструкций, датированные эпохой поздней бронзы. Верхний – связан со строительством, функционированием, разрушением и использованием руин средневекового храма.

Работы осуществлялись на основании «Открытого листа» № 287/0687 (форма 4) и «Разрешения» Государственной службы по вопросам национального культурного наследия Министерства Культуры и Туризма Украины № 22-360/07, выданных на имя научного сотрудника отдела Средневековой археологии КФ ИА НАНУ И.Б. Тесленко.

Ведение полевой документации в ходе работ производилось н.с. отдела Средневековой археологии КФ ИА НАНУ к.и.н. И.Б. Тесленко (раскопки храма) и м.н.с. отдела Скифо-сарматской археологии КФ ИА НАНУ А.В. Лысенко (раскопки некрополя). Обмеры выявленных архитектурных сооружений и полевые чертежи выполнены лаборантом Горно-Крымской археологической экспедиции С.В. Семиным и ст.н.с. отдела Средневековой археологии КФ ИА НАНУ

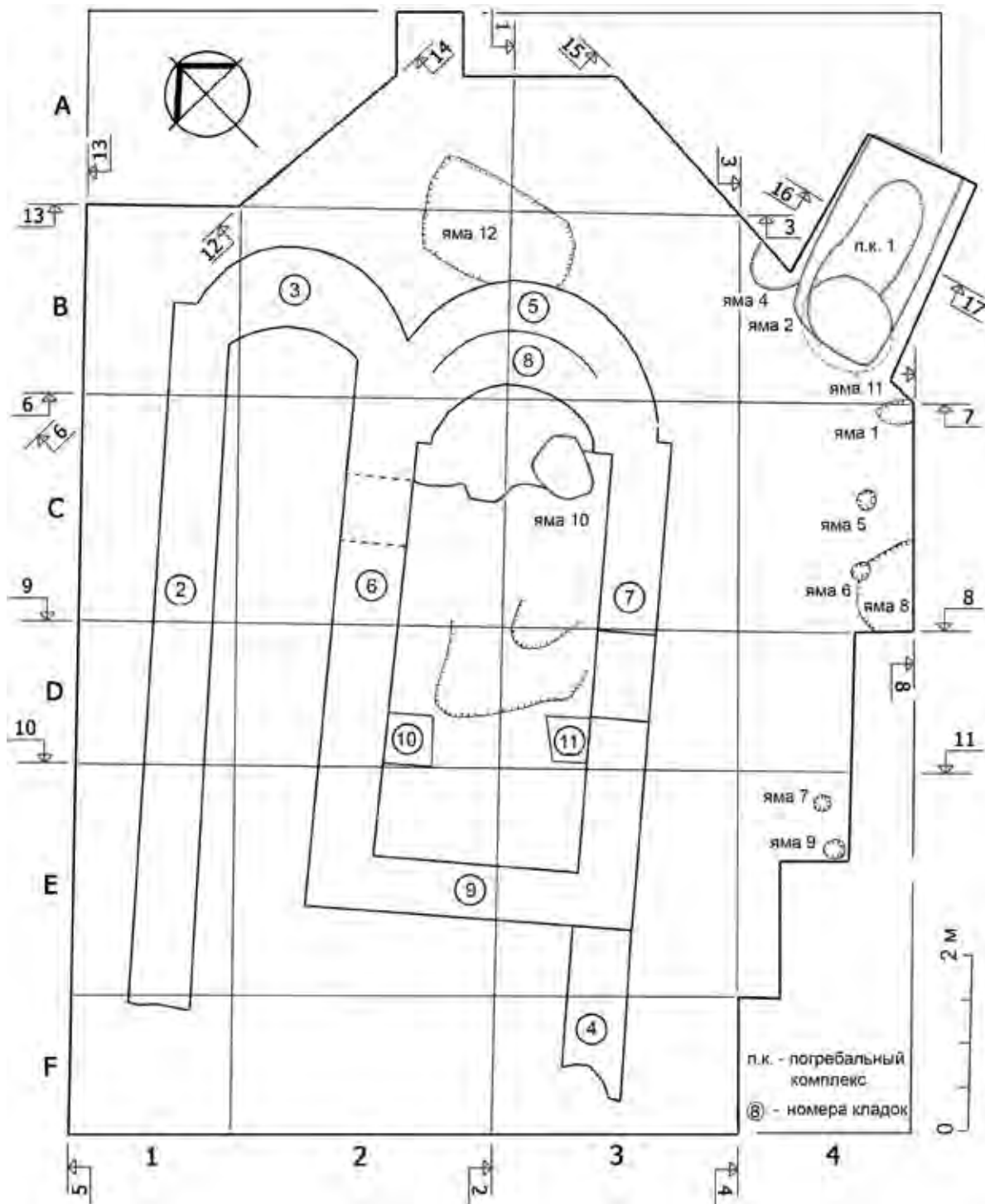


Рис. 7. Средневековый храм на холме Тузлук.

Схема разбивки раскопа на квадраты с обозначением линий стратиграфических разрезов.

Fig. 7. Medieval church on the Tuzluk hill, plan of excavations.

к.и.н. архитектором В.П. Кирилко.

Инструментальную топографическую съёмку археологических объектов произвёл ведущий инженер КФ ИА НАНУ В.В. Семенов. Рисунки основной массы находок и иллюстрации к отчёту выполнили С.В. Семин и ведущий художник-дизайнер Луганского областного краеведческого музея В.А. Телиженко. Из-

делия из кремня нарисованы ст. н. с. Археологического музея ИА НАН Украины к.и.н. В.И. Усиком. Полевую и коллекционную описи находок из раскопок храма, а также их каталог для публикации составили лаборант отдела Средневековой археологии КФ ИА НАНУ О.В. Игнатенко, ст.н.с. Ялтинского историко-литературного музея Н.П. Турова и

И.Б. Тесленко. Обработку находок из кремня произвёл заведующий отделом Каменного века КФ ИА НАНУ д.и.н. В.П. Чабай, анализ образцов стекла выполнил заведующий Лабораторией археологической технологии ИИМК РАН к.т.н. А.Н. Егорьков. Определение монет осуществил ст.н.с. отдела Археологии Киева ИА НАНУ к.и.н. Г.А. Козубовский. Консультационную помощь исследованию оказали сотрудники КФ ИА НАНУ и ИА НАНУ к.и.н. С.А. Телиженко, к.и.н. В.В. Майко, д.и.н. В.П. Чабай, к.и.н. Я.П. Гершкович, ученый секретарь Национального заповедника «Херсонес Таврический» Н.В. Гинькут, ст.н.с. ИА РАН к.и.н. И.О. Гавритухин, в.н.с. ИИМК РАН к.и.н. А.А. Пескова, ст.н.с. Государственного Эрмитажа к.и.н. Д.Д. Ёлшин, н.с. Государственного Эрмитажа Я.В. Френкель, а также исследователь Римско-германского центрального музея д-р Б. Белендорф-Арслан (Beate Böhlendorf-Arslan, Römisch-Germanisches Zentralmuseum, Mainz, Deutschland) и профессор Стамбульского университета Э. Акюрек (Engin Akyürek, Bizans Sanatı Anabilim Dalı, Sanat Tarihi Bölümü, Edebiyat Fakültesi, İstanbul Üniversitesi, İstanbul, Türkiye), которым авторский коллектив выражает свою признательность.

Анализ антропологического материала произведён ст.н.с. НЗ «Херсонес Таврический» антропологом к.и.н. А.В. Ивановым. Фаунистические находки обработаны сотрудниками Института Зоологии НАНУ заведующим отделом орнитологии к.б.н. Г.Г. Гаврисем, с.н.с. Палеонтологического музея ННПМ НАН Украины к.б.н. В.Н. Логвиненко, заведующим Лабораторией зоогеографии Института зоологии им. И.И. Шмальгаузена НАН Украины д.б.н. В.В. Анистратенко, доцентом кафедры зоологии Таврического национального университета им. В.И. Вернадского и н.с. Крымского научного центра НАН Украины и МОНМС Украины к.б.н. С.В. Леоновым. Фотосъёмка хода работ и находок производилась И.Б. Тесленко, А.В. Лысенко и м.н.с. отдела археологии Киева ИА НАНУ А.А. Чекановским. Компьютерная обработка рисунков осуществлялась Н.П. Туровой, И.Б. Тесленко и С.А. Телиженко. Таблицы иллюстраций археологических находок для публикации составлены И.Б. Тесленко. Номера находок, приведённые в таблицах, соответствуют их номерам в каталоге.

Описание архитектурно-строительных остатков культового здания выполнено В.П. Кирилко. Характеристика литургических особенностей храма, а также анализ металлических крестов и стеклянных богослужебных лампад, найденных при раскопках, предприняты в.н.с. ИИМК РАН д.и.н. и кандидатом богословия А.Е. Мусиным.

Активное участие в работе экспедиции приняли лаборант Горно-Крымской археологической экспедиции КФ ИА НАНУ А.Ф. Ганоцкий, доцент кафедры Всемирной истории Черниговского государственного педагогического университета к.и.н. Е.М. Веремейчик, заведующая Научным архивом ИА НАНУ Г.А. Станицына,

м.н.с. ИА НАНУ Т.И. Латуха, ст.н.с. Института истории НАНУ к.и.н. Е.А. Попельницкая, специалист эколог В.В. Станицына.

Редакторы и авторы тома выражают свою глубокую благодарность за помощь в исследованиях и работе с научной литературой таким институтам и их сотрудникам, как Фонду «Дом наук о человеке» (Fondation Maison des sciences de l'homme, Paris, France), Византийской библиотеке Коллеж де Франс в Париже (Bibliothèque byzantine du Collège de France, Paris, France) и её заведующей К. Пиганьоль (Catherine Piganiol) и Г. Кюртзяну (George Kiourtzian), Центру исследований византийской истории и цивилизации (Centre de recherche d'Histoire et Civilisation de Byzance, UMR 8167 Orient et Méditerranée, Collège de France/CNRS, Paris, France), его директору Ж.-К. Шене (Jean-Claude Cheynet) и Центру исследования Анатолийских Цивилизаций (Research Center for Anatolian Civilizations, Koç University, Istanbul, Turkey) и персонально его директору профессору С. Редфорду (Scott Redford).

Авторы также искренне признательны участникам экспедиции, коллегам, оказавшим помощь в определении находок, рецензентам – всем, чей усердный труд, исследовательский опыт и знания способствовали созданию этой книги. Горно-Крымская экспедиция КФ ИА НАНУ и все авторы тома от души благодарны Лучистовскому сельсовету, лично его председателю Юрию Львовичу Мамчину, а также Александру Александровичу Скоробогачу и другим хорошим людям за понимание ценности и необходимости сохранения древностей алуштинской земли, доброе отношение к археологии и археологам, а также существенную материальную поддержку, без которой проведённые исследования были бы невозможны.

Книга, которую читатель держит в руках, стала результатом совместного труда самых разных специалистов в различных областях гуманитарного и естественнонаучного знания. Они решили объединиться, чтобы представить всем интересующимся средневековой историей по возможности полную картину, открывшуюся благодаря полевым археологическим исследованиям в урочище Еди-Евлер. Такой коллективный труд не исключает, а, наоборот, предполагает диалог исследовательских мнений, возможность индивидуальной интерпретации описываемых фактов и артефактов, не замалчивающей существующие различия, но уважительно относящейся ко взглядам коллег. Редакторы-составители этой книги, её издатели, весь авторский коллектив искренне надеются, что монография послужит не только развитию историко-археологической науки и дальнейшему изучению судеб древнего Крыма и Византии, но и будет способствовать сохранению культурного наследия Украины и всей Восточной Европы, которое таит в себе удивительные ответы на загадки прошлого и послужит источником вдохновения для наших современников и будущих поколений.