

Т.М.Потемкина

## МЕТАЛЛИЧЕСКИЕ ПОСУДОВИДНЫЕ ИЗДЕЛИЯ ИЗ ПОГРЕБЕНИЙ НОМАДОВ ЗОЛОТООРДЫНСКОГО ВРЕМЕНИ ВОСТОЧНОЙ ЕВРОПЫ: ПРОБЛЕМЫ И СТЕРЕОТИПЫ<sup>1</sup>

40 лет назад вышла фундаментальная работа Г.А.Федорова-Давыдова “Кочевники Восточной Европы под властью золотоордынских ханов”. С момента ее выхода книга стала настольной для археологов, которые сталкивались с проблемой типологии и хронологии предметов материальной культуры поздних кочевников. Однако с тех пор не появилось ни одного труда, который бы охватил подобный объем источников и решил бы на более высоком современном уровне поднятые проблемы. К сожалению, подобная задача даже никем не поставлена. А нам она представляется актуальнейшей, поскольку многие положения монографии (особенно в области типологии) давно устарели. Исследователи по-прежнему изучают позднекочевническую материальную культуру отдельных регионов (Добролюбский А.О., 1986; Плетнева С.А., 1973; Иванов В.А., Кригер В.А., 1988; Мажитов Н.А., 1977; Савинов Д.Г., 1974 и др.) либо ее отдельные категории (Швецов М.Л., 1980, с.192-202; 1991, с.132-137; Малиновская Н.В., 1974; Плетнева С.А., 1974; Худяков Ю.С., 1981; Гераськова Л.С., 1991 и др.). Пытались всесторонне рассмотреть некоторые категории погребального инвентаря средневековых кочевников и мы (Евглевский А.В., Потемкина Т.М., 2000а, с.117-179; 2000б, с.181-208; 2000в, с.209-226).

Данная работа посвящена хорошо известной категории инвентаря из погребений кочевников Восточной Европы золотоордынского времени – железным и медным (бронзовым) посудовидным изделиям с дужками. Следует

сразу оговориться: мы не претендуем на окончательное и бесспорное решение сложных и многогранных проблем, поднятых в статье. Мы предлагаем читателю свое видение лишь отдельных вопросов, многие из которых только обозначены. Рассмотрение всех аспектов заявленной темы – впереди.

Небольшие железные и медные (бронзовые) “сосуды” авторы раскопок и публикаций называют чашечками, плошками, котелочками, коробочками, корытцами, конусами, стаканчиками, чарками и даже боталом. В 1980 г была опубликована работа М.Л.Швецова “Котлы из погребений средневековых кочевников”. В этой статье исследователь сделал предположение о том, что после татаро-монгольского нашествия, “по-видимому, ...исчезает обычай помещать казаны в захоронение, а вместо них в могилы клали только маленькие котелочки, мисочки и иногда медные стаканы” (Швецов М.Л., 1980, с.200). Предположение М.Л.Швецова некоторые исследователи (например, Кравец В.В., Бойков А.А., 1996, с.204-205; Кравец В.В., 2005; Шапошникова О.Г. и др., 1982) восприняли как утверждение и стали называть посудовидные изделия имитацией или моделью котла. А В.В.Кравец, полагая, что “эти сосуды напоминают конструктивно казаны”, утверждает, что в археологии кочевников *принято* обозначать миниатюрные сосуды с приспособлениями для подвешивания понятием “модели казана” (Кравец В.В., 2005, с.48). Напомним, что имитация – это подражание чему-либо, воспроизведение с возможной

<sup>1</sup> Данная статья является переизданием работы, вышедшей в 2007 г в двух зарубежных научных сборниках: Материалы и исследования по археологии Северного Кавказа. Вып.8. Армавир (Россия) и Вопросы истории и археологии Западного Казахстана. № 1. Уральск (Казахстан). Поскольку работа по-прежнему является актуальной, а вышеуказанные сборники малодоступны для украинского читателя, редколлегией было принято решение о переиздании данной статьи.

точностью, подделка (Словарь иностранных слов, 1984, с.188). Модель – воспроизведение предмета в уменьшенном или увеличенном виде (Словарь иностранных слов, 1984, с.318), но никак не в натуральную величину и, тем более, модель – это не “схема чего-либо”, как утверждает В.В.Кравец (2005, с.64). Изображения котлов (рис.1) и посудовидных изделий (рис.2, 3) демонстрируют, что плошки не воспроизводят котлы ни в уменьшенном виде (модель), ни в натуральном (имитация). Следовательно, указанные термины совершенно не приемлемы для данной категории инвентаря. То же самое можно сказать и относительно терминов “котелки” и “котелочки”. Оба они означают маленький котел. Среди котлов действительно есть небольшие экземпляры (например, Каменка, к.443: высота (h) – 8 см, диаметр венчика (дв) – 8,5 см, диаметр дна (дд) – 10 см; Высочино-II, 11/1: h – 8,7 см, дв – 13,3 см, дд – 14,6 см; Никифорово: h – 12 см, дв – 18 см, дд – 20 см и др.), которые логично назвать котелками. Можно понять и логику исследователей, для которых округлое дно и наличие дужки являются признаками котла. Однако размеры, формы и пропорции плошек и котелков совершенно разные, что позволяет не путать на практике эти категории инвентаря.

Для обозначения исследуемых металлических предметов нам представляется наиболее подходящим термин “посудовидные изделия”, поскольку они, по нашему глубокому убеждению, не являются посудой в собственном смысле слова, а лишь напоминают ее отдельные виды. Для избегания тавтологии мы также будем пользоваться условным термином “плошка”, т.к. форма большинства изделий (хотя и не всех) соответствует толкованию этого слова: низкий, широкий сосуд (Даль В.И., 1980, с.130), плоский сосуд, тарелка, блюдо (Ушаков Д.Н., 1939, с.310; Ожегов С.И., 1953, с.475). Несмотря на то, что данная трактовка относится к глиняным сосудам, для нас в ней главное – описание формы. Второе толкование, которое дают термину “плошка” В.И.Даль и Д.Н.Ушаков, мы рассмотрим ниже, когда речь пойдет о предназначении исследуемой категории погребального инвентаря.

## Типология посудовидных изделий и технология их изготовления

Типологией медных и железных посудовидных изделий из позднекочевнических погребений никто предметно не занимался. В монографии Г.А.Федорова-Давыдова (1966) их можно найти в разделах “Бронзовые сосуды” (Отдел В) и “Железные сосуды” (Отдел А). Исследователь назвал их чашами с дужками. Судя по рис.15 (на котором нет масштаба) и описанию (без размеров), к плошкам можно отнести типы VI, BIV – BVII, а также AI и AII.

В.А.Иванов и В.А.Кригер (1988) использовали типологию Г.А.Федорова-Давыдова. Однако к типу BIV эти исследователи отнесли, кроме бронзовых, и “серебряные чашечки”, что, по нашему мнению, методологически неверно<sup>2</sup>. Размеры они также не указали, на рисунках (рис.3) масштаб, к сожалению, ошибочен, поэтому воспользоваться их информацией не представляется возможным.

Близкую к нашей типологию для “сосудов-символов”, сделанных из отдельных частей котелков, из удмуртских грунтовых могильников разработал К.А.Руденко (2000, с.40-41). Правда, в отличие от нашей разработки, изделия в виде стаканов и конусов им отнесены к разным типам (С-1 и С-5 соответственно). Выделен им и тип С-2 “в виде котелка”. К сожалению, автор рисунка не дал, поэтому мы не уверены в правильности его трактовки.

В.В.Кравец в своей монографии “Кочевники Среднего Дона в эпоху Золотой Орды” (2005) уделил большое внимание типологии металлической посуды. Семь посудовидных изделий, попавших в выборку В.В.Кравца, автор распределяет следующим образом: 2 отнесены им к “моделям казанов”, 1 – казанок, 1 – чаша с дужкой, 2 – чаши, 1 – чашевидный сосуд. Чем отличаются друг от друга каждый из названных видов, исследователь четко не обозначил. Что можно понять, например, из такого заявления: “...чтобы отличить миниатюрные чаши с дужкой от чаш с дужкой обычного размера, следует принять определение «модель казана»...”. А каковы размеры обычных чаш, где пролегает граница между ними и

<sup>2</sup> Мы относим к разным категориям инвентаря посудовидные изделия и посуду (в данном случае серебряные чаши и чашечки).

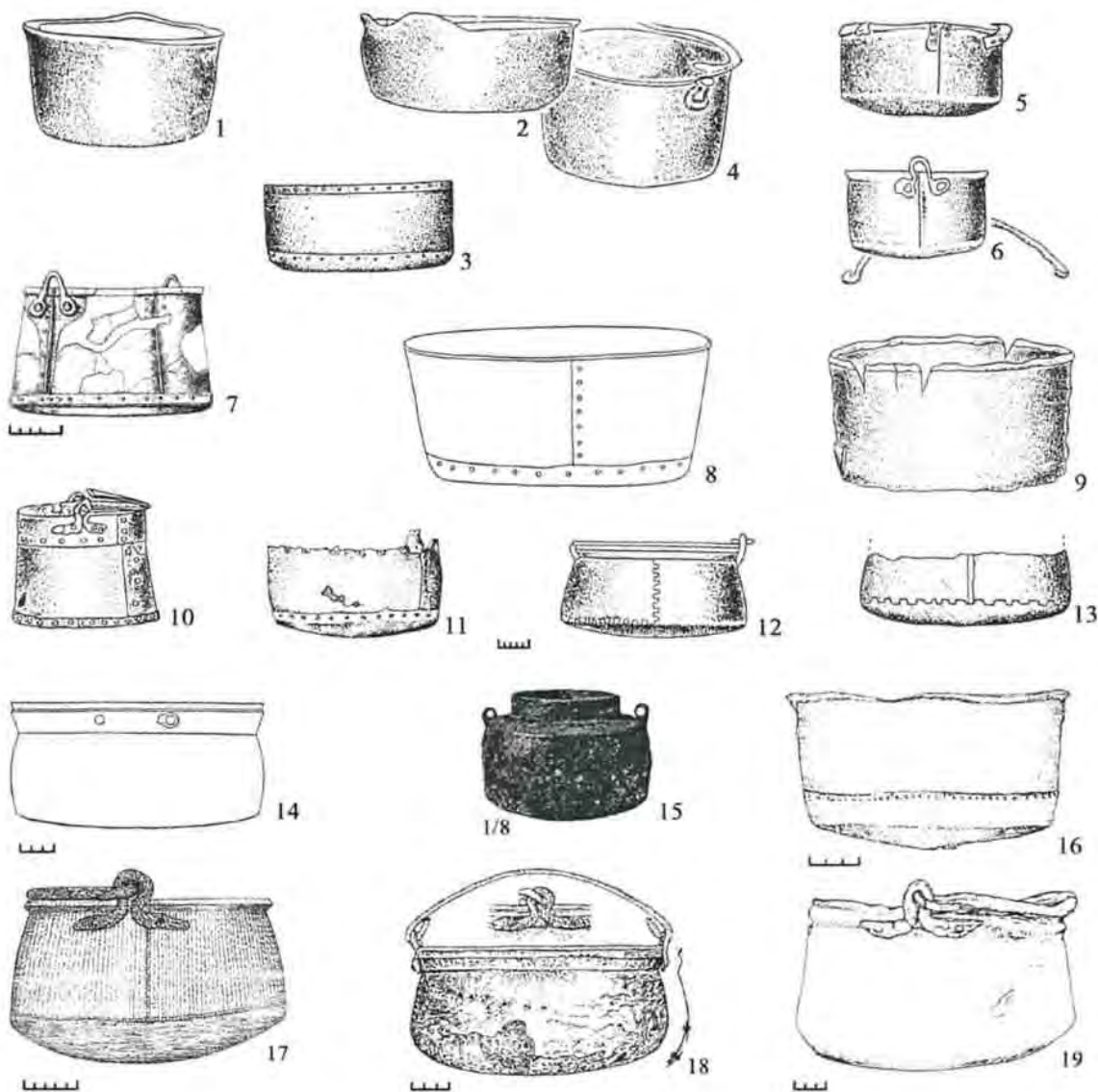


Рис. 1. Котлы: 1 – Лола-I, 13/3; 2 – Лола-II, 8/3; 3 – Софиевка 13/1; 4 – Новоивановка; 5 – Тимошовка-III, 9/5; 6 – Провалье (Грушевая балка) 6/1; 7 – Никифорово 1/1 (по Приваловой О.Я.); 8 – Большая Белозерка 1/2; 9 – Курахово 1/1; 10 – Нижняя Козинка; 11 – Софиевка 23/17; 12 – Морская Кошара 4/3; 13 – Верхнетарасовка 82/1 (1-6, 8-13 – по Швецову М.Л.); 14 – Олень-Колодезь 9/1 (по Ефимову К.Ю.); 15 – Праздничный (по Веселовскому Н.И., рис. 156); 16 – Виноградное 30/3 (по Рассамкину Ю.Я.); 17 – Нижняя Добринка 1/2 (по Захарову П.Е., Яворской Л.В.); 18 – Высокая гора 2/1 (по Кравцу В.В., Березуцкому В.Д., Бойкову А.А.); 19 – Куцый-XII, 5/1 (по Глебову В.П., Потапову В.В., Яценко В.В.).

Fig. 1. Cauldrons: 1 – Lola-I, 13/3; 2 – Lola-II, 8/3; 3 – Sofiyevka 13/1; 4 – Novoivanovka; 5 – Timoshovka-III, 9/5; 6 – Provalie (Grushovaia balka) 6/1; 7 – Nikiforovo 1/1 (by Privalova O. Ya); 8 – Bolshaia Belozerka 1/2; 9 – Kurakhovo 1/1; 10 – Nizhniaia Kozinka; 11 – Sofievka 23/17; 12 – Morskaiia Koshara 4/3; 13 – Verkhnetarasovka 82/1 (1-6, 8-13 – by Shvetsov M. L); 14 – Olen-Kolodez 9/1 (by Yefimov K. Yu.); 15 – Prazdnichnyi (by Veselovskii N.I., Fig. 156); 16 – Vinogradnoie 30/3 (by Rassamakin Yu. Ya.); 17 – Nizhniaia Dobrinka 1/2 (by Zakharov P. Ye., Yavorskaia L. V.); 18 – Vysokaia Gora 2/1 (by Kravets V.V., Berezutsky V.D., Boikov A.A.); 19 – Kutsyi-XII, 5/1 (by Glebov V.P., Potapov V.V., Yatsenko V.V.)



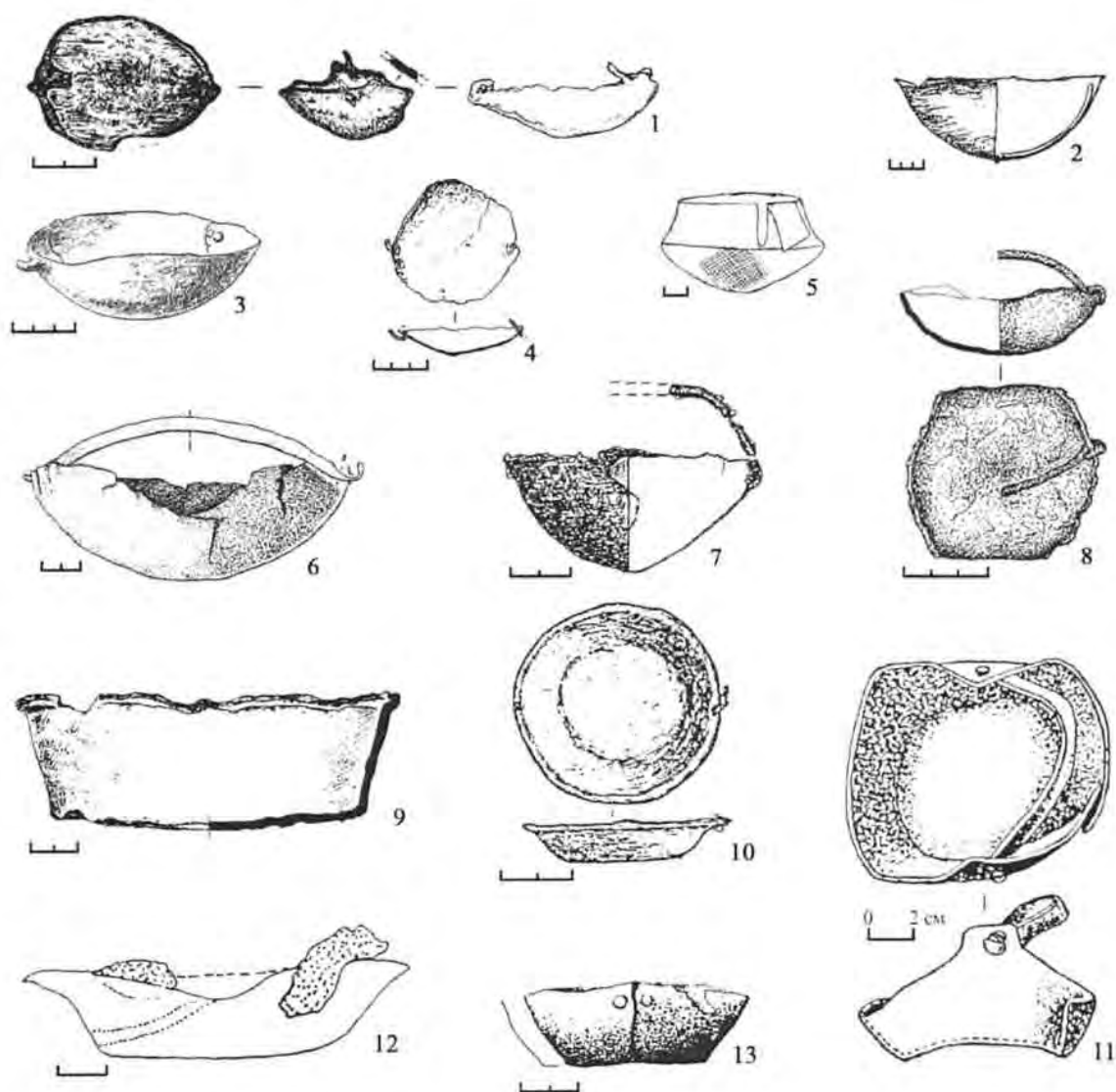


Рис. 2. Посудовидные изделия. I тип, 1 вариант: 1 – Попов-I, 6/1 (по Скворцову Н.Б.); 2 – Глазуновская 5/1 (по Мамонтову В.И., Ситникову А.В.); 3 – Максимовка, п.2 (по Кухаревой Л.С.); 4 – Мухин-I, 6/1 (по Гармашову А.И.); 5 – Колузаево 10/21 (по Ларенку П.А.); 6 – Вербовый Лог-VIII, 5/1 (по Власкину М.В. и др.); 7 – Шебалино 2/1 (по Мамонтову В.И.); 8 – Козинка-I, 8/1 (по Белинскому И.В., Масловскому А.Н.). I тип, 2 вариант: 9 – Цаган Усн-III, 1/5 (по Арапову С.В.); 10 – Первомайский-VIII, 52/1 (по Мамонтову В.И.); 11 – Каменка 26/1 (по Добролюбскому А.О., Гребенникову Ю.С.); 12 – Старая Калитва 2/1 (по Кравцу В.В.); 13 – Бахтияровка-III, 113/1 (по Кригеру В.А.).

Fig. 2. Tableware-like products. I type, 1 variant: 1 – Popov-I, 6/1 (by Skvortsov N.B.); 2 – Glazunovskaia 5/1 (by Mamontov V.I., Sitenkov A.V.); 3 – Maksimovka, burial 2 (by Kukhareva L.S.); 4 – Mukhin-I, 6/1 (by Garmashov A.I.); 5 – Koluzaiievo 10/21 (by Larenok P.A.); 6 – Verbovyy Log-VIII, 5/1 (by Vlaskin M.V., et al.); 7 – Shebalino 2/1 (by Mamontov V.I.); 8 – Kozinka-I, 8/1 (by Belinskii I.V., Maslovskii A.N.). I type, 2 variant: 9 – Tsagan Usn-III, 1/5 (by Arapov S.V.); 10 – Pervomaiskii-VIII 52/1 (by Mamontov V.I.); 11 – Kamenka 26/1 (by Dobroliubskii A.O., Grebennikov Yu.S.); 12 – Staraia Kalitva 2/1 (by Kravets V.V.); 13 – Bakhtiyarovka-III, 113/1 (by Kriger V.A.).

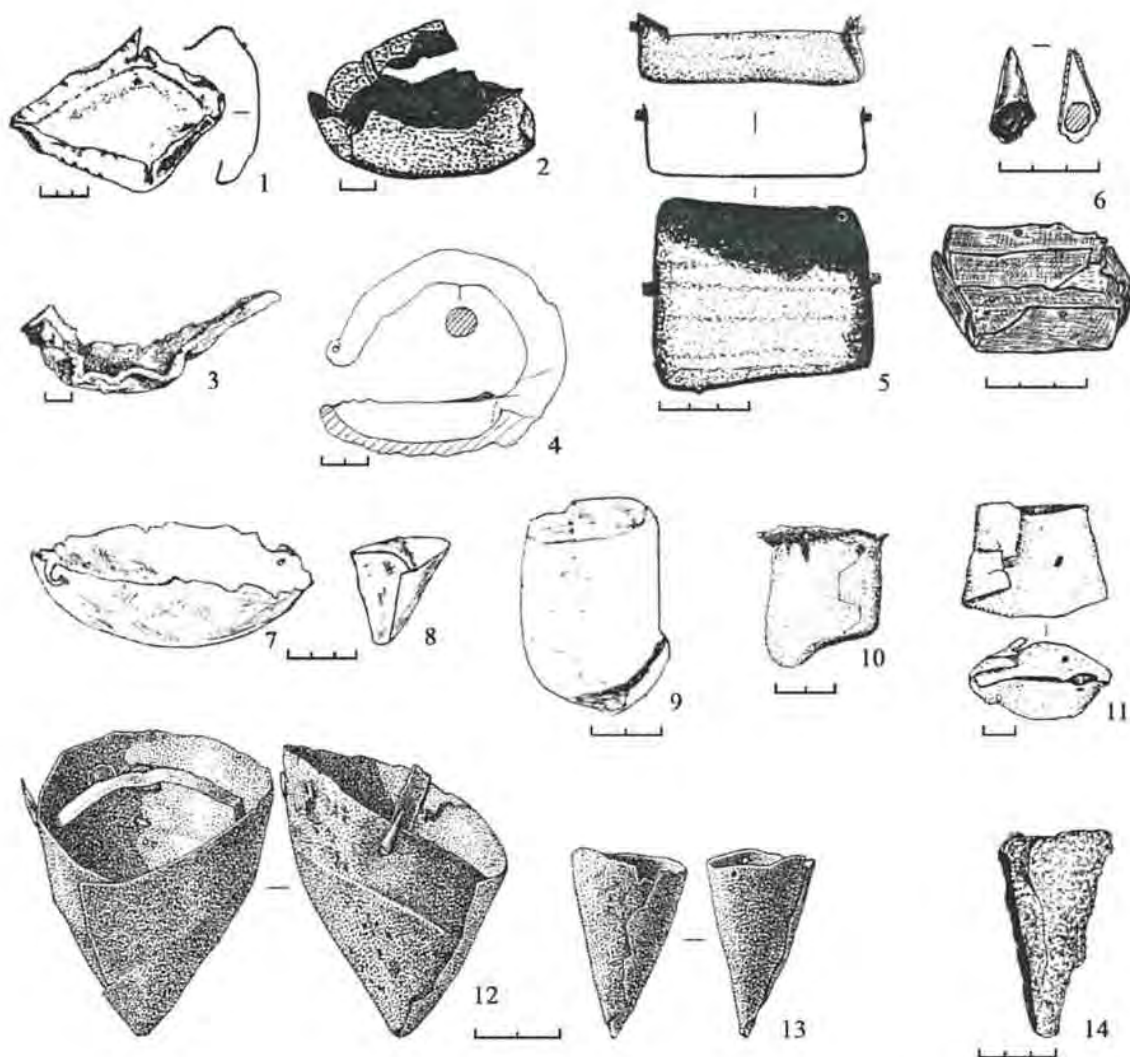


Рис. 3. Посудовидные изделия. III тип: 1 – Екатеринбург-IV (по Крамареву А.); 2 – Волга-Чограй-48, 4/1 (по Васиуткину С.М., Кольцову П.М., Николаевой Н.А.); 5 – Шушваловка (по Мокляк В.О., Морозко Д.В.); 6 – Волошино-I, 10/1 (по Супруненко О.Б. та інші). IV тип: 3 – Иджил-I, уч.3, 2/1 (по Васиуткину С.М., Кардонову В.Т., Кольцову П.М.); 4 – Подгорненский-IV, 31/2 (по Науменко С.А.). I тип, 1 вариант: 7 – Коминтерн (Нововасильевка) 41/1 (по Шапошниковой О.Г. и др.). II тип, 1 вариант: 9 – Московский-I, 5/1 (по Ильюкову Л.С.); 10 – Миновка-XVIII, 3/2 (по Шалобудову В.Н., Кудрявцевой И.В.); 11 – Филия 3/1 (по Шалобудову В.Н.); 2 вариант: 8 – Коминтерн (Нововасильевка) 41/1 (по Шапошниковой О.Г. и др.); 12, 13 – Новотроицкое 4/1 (по Кубышеву А.И. и др.); 14 – Рассвет (Агрос)-III, 3/1 (по Гармашову А.И.).

Fig. 3. Tableware-like products. III type: 1 – Yekaterinovka-IV (by Kramarev A.); 2 – Volga-Chograi-48, 4/1 (by Vasiutkin S.M., Koltsov P.M., Nikolaieva N.A.); 5 – Shushvalovka (by Moklyak V.O., Morozko D.V.); 6 – Voloshino-I, 10/1 (by Suprunenko O.B., et al.). IV type: 3 – Idzhil-I, part 3, 2/1 (by Vasiutkin S.M., Kardonov V.T., Koltsov P.M.); 4 – Podgornenskii-IV, 31/2 (by Naumenko S.A.). I type, 1 variant: 7 – Komintern (Novovasiliyevka) 41/1 (by Shaposhnikova O.G., et al.). II type, 1 variant: 9 – Moskovskii-I, 5/1 (by Iliukov L.S.); 10 – Minovka-XVIII, 3/2 (by Shalobudov V.N., Kudriavtseva I.V.); 11 – Filiya 3/1 (by Shalobudov V.N.); 2 variant: 8 – Komintern (Novovasiliyevka) 41/1 (by Shaposhnikova O.G., etc.); 12, 13 – Novotroitskoie 4/1 (by Kubyshev A.I., et al.); 14 – Rassvet (Aglos)-III, 3/1 (by Garmashov A.I.)

миниатюрными? Не понимая типологического различия между котлами и плоскими, В.В. Кравец на основании большого диаметра венчика (судя по рисунку и масштабу, не более 16 см, а не 20-23 см, как указано в тексте) называет посудовидное изделие из Шляховского-III, I/1 казанком. Очень поверхностно отнесясь к материалу, исследователь, не задумываясь, повторил ошибку Г.А.Федорова-Давыдова, выделив категорию “чаши с дужками”. И это тем более удивительно, ведь В.В.Кравец привел определения слова “чаша” С.И.Ожегова и В.И.Даля, в которых о наличии дужки нет никаких упоминаний.

Для статистического анализа нами были отобраны 157 экземпляров<sup>3</sup>. Из 157 плоских – 108 медных, 47 железных и 2 серебряных<sup>4</sup>. Они обнаружены в 147 комплексах<sup>5</sup>. В 5 комплексах – по 2 медные плоские, в 2 – по 2 железных, а в 3 – 1 медная и 1 железная плоские.

В соответствии с формой посудовидные изделия были разделены нами условно на 4 типа: “чашечки”, “стаканчики”, “коробочки” и “черпаки”. В один тип включены предметы из разных металлов, поскольку для данной категории вещей материал не влиял на технику изготовления и форму изделий.

**Тип I.** В виде “чашечек” (120 экз.). Это самый многочисленный (76,4%) тип изделий. Среди них 33 железных, 85 медных и 2 серебряных. Чашечки также подразделяются на 2 варианта: с округлым дном и плоским дном (к сожалению, у 23 экз. дно не было описано, и их принадлежность к тому или иному варианту не определена). Из 59 чашечек с округлым дном (типы BIV, BV и AI, по Г.А.Федорову-Давыдову) 22 железных и 37 медных (рис.2, 1-8; 3,7). Они имеют такие параметры:  $h = 0,8-7$  см,  $дв. = 3,5-18$  см. У 4 экз. не указана высота, а у 2 экземпляров не указан диаметр венчика. Следует отметить, что основная масса изделий (36 – 63%) имеет диаметр венчика до 8 см (см. гистограмму на рис.4, 1).

Из 38 чашечек с плоским дном (тип VI, по Г.А.Федорову-Давыдову) 3 железных, 2 сере-

бряных и 33 медных (рис.2, 9-13). Они имеют такие параметры:  $h = 1-7$  см,  $дв. = 4,2-15$  см. Диаметр венчика большинства (19 – 53%) изделий, как показывает гистограмма (рис.4, 2), до 8 см. У двух плоских диаметр венчика не указан. У 82 плоских данного типа зафиксированы либо наличие дужки, либо отверстия для нее (2 – у серебряных, 18 – у железных, 62 – у медных). Причем у 2 серебряных и 23 медных чашечек – железные дужки.

**Тип II.** В виде “стаканчиков” (19 экз. – 12,1%). Они подразделяются на 2 варианта: подцилиндрические и конусовидные (железные: 1 подцилиндрический и 5 конусовидных; медные: 4 подцилиндрических и 8 конусовидных, 1 – вариант не ясен) (рис.3, 8-14). Размеры подцилиндрических стаканчиков:  $h=3,7-5,7$  см,  $дв.=3,3-4,5$  см,  $дд.=4-5$  см. Размеры конусовидных:  $h=4,2-8$  см,  $дв.=3-7$  см. У одного медного конусовидного стаканчика сохранилась железная дужка и у 1 – медная дужка, а у одного медного подцилиндрического и 1 медного конусовидного – отверстия для дужки.

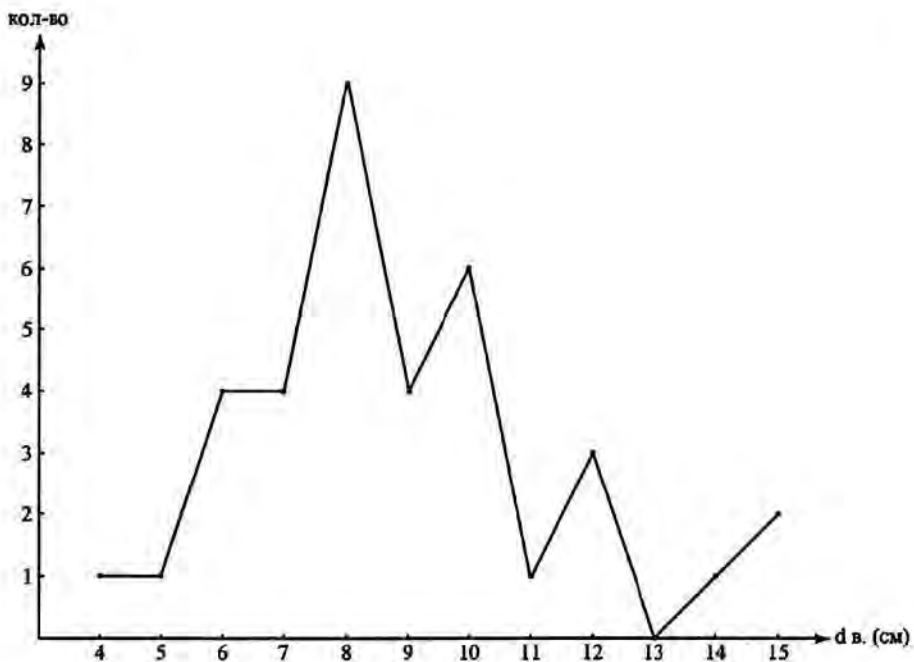
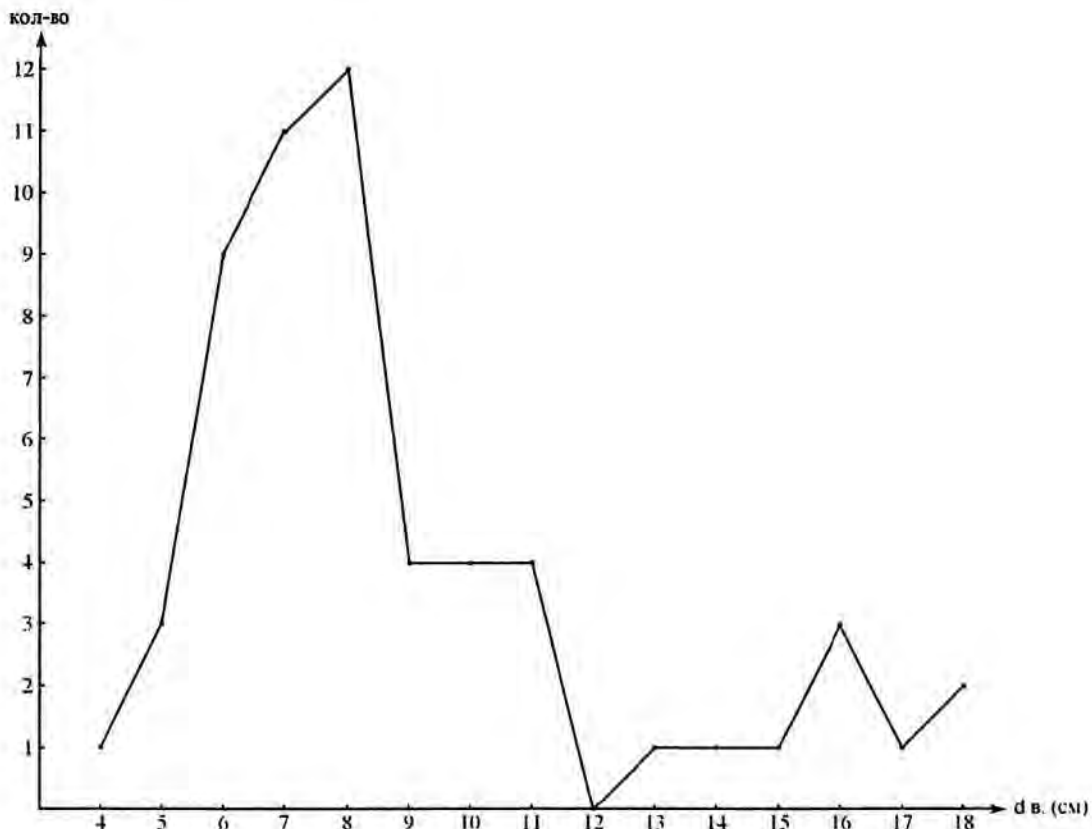
**Тип III.** В виде “коробочек” (16 экз. – 10,2%) (тип BVI и AII, по Г.А.Федорову-Давыдову). Медных коробочек – 10 экз., железных – 6. Большинство изделий этого типа (9 экз.) с низким бортиком (1,3-2,2 см) и плоским дном. Подобные изделия иногда называют корытцами (рис.3, 1, 2, 5, 6). В плане они подпрямоугольной формы. Три экземпляра имеют достаточно высокий бортик (4-5,2 см) и напоминают кубики. Размеры коробочек: 2,5-10,3 x 3-12,4 см. У 4 железных изделий были дужки (в 1 случае медная, в трех – отверстия для дужек в стенках). У 2 медных коробочек зафиксированы медные дужки, у одной – железная, а в 2 случаях – отверстия для них.

**Тип IV.** В виде “черпаков” (2 экз.). Оба изделия железные, с округлым дном и ручкой, изготовленной из того же куска железа, из которого выкован предмет. В одном случае ручка загнута, на ее конце – маленькая петля (рис.2, 4), а во втором – прямая (рис.2, 3). Их размеры:  $h = 2$  и 2,5 см,  $дв. = 6,6$  и 8,3 см.

<sup>3</sup> Выражаю искреннюю признательность А.В.Евглевскому и Е.В.Круглову за возможность использования материалов из их личных архивов.

<sup>4</sup> В качестве плоских были вторично использованы серебряные чаши.

<sup>5</sup> Учитывались только изделия, обнаруженные в погребениях. Случайные находки, а также экземпляры, вызывавшие сомнение в принадлежности к данной категории предметов, не учитывались.



2

Рис. 4. Гистограммы распределения диаметров венчиков посудовидных изделий: 1 – 1 тип, 1 вариант; 2 – 1 тип, 2 вариант.

Fig. 4. Histograms of distribution of rim diameters in tableware-like products: 1 – 1 type, 1 variant; 2 – 1 type, 2 variant



Таким образом, статистические подсчеты дают нам следующие результаты: 68,8% плошек медные, 76% плошек относятся к I типу ("чашечки"), 61% плошек имеют дужки или отверстия для них. У одной железной плошки медная дужка, а у 25 медных изделий (26% от 95 дужек) – железные дужки. Для посудовидных изделий I и IV типов был подсчитан пропорциональный коэффициент ( $\frac{dв}{h}$ ), который для большинства (77 из 93) изделий составляет 2-4,8.

Небезынтересным, на наш взгляд, является следующее наблюдение. Количество чашечек (в процентном соотношении), обнаруженных в погребениях, соответствует процентному соотношению женских и мужских захоронений. А вот по отношению к другим типам картина совершенно меняется: 81,25% коробочек, 84,21% стаканчиков и все черпаки (их, правда, всего 2) найдены в мужских погребениях.

Нельзя не отметить сложность отбора конусовидных "стаканчиков" из общей массы медных и железных конусов. Как правило, небольшие конусы (их еще называют колпачками, ворворками и т.п.) относят либо к деталям бунчуков (Ларенок В.А., 1992, с.158-189), либо к деталям головных уборов (шишкам) (Шалобудов В.Н., Кудрявцева И.В., 1980, с.91). Обе интерпретации не вызывают возражений: внутри "ворворок" (их размеры:  $h$  – до 2,6 см,  $дв.$  – до 1,5 см) из комплексов у х.Семенкин зафиксированы узелки из тонких полосок кожи. Конусы, интерпретируемые в качестве шишаков, – железные; их обнаруживают обычно в сочетании с несколькими железными панцирными пластинами, которые также относят к деталям головного убора<sup>6</sup>; в одном случае (Ново-Подкряж 6/1) зафиксирован черный каракуль от головного убора. Но как их отличить от конусовидных "стаканчиков" в том случае, когда в погребении не обнаружено ни панцирных пластин, ни других остатков от головного убора? Ведь шишаки бывают довольно крупные (например, в комплексе Ново-Подкряж 6/1 размеры конуса:  $h=6,7$  см,  $дв.=4$  см). Непонятно предназначение и медных конусов (высотой от 4 см) с небольшим диаметром. Так, в п.5 Пердельского, кро-

ме медной плошки, обнаружен медный (бронзовый) конус высотой 4,2 см, диаметром 1,7 см с двумя отверстиями, но не в верхней части изделия, а в средней. В 23 погребениях из нашей выборки, помимо посудовидных изделий, зафиксированы медные и железные конусы. Восемь из них определены нами как посудовидные изделия, 7 – шишаки, в 3 комплексах – детали бунчуков, а 5 конусов – неясного назначения. Три конуса из последней группы были обнаружены непосредственно в плошках. В комплексе Песковка-II, 1/1 медный конус высотой 3,5 см и диаметром венчика 2 см лежал в железной коробочке вместе с железной трапециевидной пластиной, которые, по мнению авторов публикации, являлись деталями светильника (Захаров П.Е., Лопан О.В., 2006, с.22). В двух комплексах из Волошино-I (п.1, к.10 и п.4, к.11) железные конусы ( $h=2,6$  см,  $дв.=1,4$  см и  $h=4$  см,  $дв.=2,9$  см соответственно) обнаружены в железных коробочке и чашечке. Особенность этих конусов в том, что внутри каждого зафиксировано по шару: один из ткани, а второй – железный, обернутый тканью. А.Б.Супруненко интерпретирует их как трубочку для раздувания огня (п.1, к.10) и как колокольчик (п.4, к.11) (Супруненко О.Б. та інші, 2006, с.25, 45). Обе трактовки вызывают недоумение: какой огонь можно раздуть с помощью крошечного колпачка (рис.3, б), не имеющего практически отверстия в своей вершине? Изделие, у которого открыто основание, может выполнять функцию колокольчика лишь в том случае, если у него есть язычок, а не шарик, обернутый тканью, и внешняя петля, а не сквозные отверстия в тулове (Супруненко О.Б. та інші, 2006, рис. 37)!

Технология изготовления как железных, так и медных плошек одинакова и достаточно проста. Изделия изготавливались из прямоугольного или круглого листа металла, который грубо сгибался, часто по неровно обрзанному краю делались подрезы, и по линии разрывов концы загибались друг за друга. Как уже указывалось выше, у большинства плошек сохранились дужки или отверстия для них. Нередко у медных изделий дужка вырезана из того же листа, причем таким образом, что не

<sup>6</sup> Есть и другое мнение: панцирные пластины символизировали целый доспех (Неверов В.Ф., 1987, с.212; Мамонтов В.И., Скворцов Н.Б., 2006, с.33; и др.), а конусы использовались в качестве стрекала (Мамонтов В.И., 2000, с.132; Мамонтов В.И., Скворцов Н.Б., 2006, с.33).



было необходимости для ее специального при- крепления. Достаточно часто встречаются на медных плошках заплата. Многие авторы полагают, что изучаемые нами изделия изготавливались из стенок залатанных медных котлов. На эту мысль также наводит наличие копоти на поверхности плошек (зафиксировано у нескольких экземпляров). Две плошки сделаны из 2 медных листов, на швах – заклепки. Конусовидные плошки сворачивались “кулечком”. Все авторы публикаций и отчетов отмечают небрежность и даже грубость работы, наличие щелей, заусениц и неровность верхнего края.

Следует сказать и об индивидуальных особенностях отдельных изделий. Так, у железной плошки из Вербового Лога-I, 3/1 зафиксированы медные заплатки, заклепки и дужка, что нетипично для железных находок данной категории. У медной плошки из Подгорненского-IV, 29/1 низкий бортик заделан куском кожи в 2 слоя. Некоторые изделия изготавливались более тщательно. Например, у медной плошки из Кривой Луки-XXXI, 3/1 приклепан отогнутый венчик. У верхнего края изделия из Вороной приклепаны медными гвоздиками два пластинчатых медных колечка, за которые зацеплены загнутые концы пластинчатой медной дужки (Самоквасов Д., 1908, с.241). У плошки из Каменки 26/1 сделаны специальные “ушки” для крепления медной дужки, край ровный, а дно слегка вогнуто (рис.2, 11). У изделия из Глазуновской 5/1 в дне – сквозное отверстие, заткнутое деревянной пробочкой. Внутри сохранились следы от деревянной прокладки (рис.2, 2) (Мамонтов В.И., Ситников А.В., 1995, рис.4, 1). Но самые интересные экземпляры, на наш взгляд, представляют собой изделия из Ковалевки 11/1 и Старой Калитвы 2/1 (рис.2, 12). Это неглубокие с плоским дном серебряные чаши. По ровному краю венчика сосуда из Ковалевки – ободок. В этих серебряных чашах пробиты два отверстия для железной дужки (сохранились остатки). Без сомнения, чаши в данном случае были использованы вторично в качестве плошек. Интересен своей необычной формой и “сосуд” из Колузаево 10/21 (рис.2, 5). Его верхняя часть в виде усеченного конуса, а нижняя – в виде полусферы. Нестандартность

форм посудовидных изделий, на наш взгляд, обусловлена индивидуально-кустарным способом их изготовления.

### Отдельные характеристики погребений с посудовидными изделиями

Картографирование погребений показало следующую картину (рис.5). Медные плошки обнаружены в большинстве регионов восточноевропейской степи и лесостепи. В Северном Причерноморье и в Среднем Подонье памятники с медными изделиями разбросаны неравномерно: по 1-3 комплекса. Некоторое их сосредоточение наблюдается в Нижнем Подонье, а особенно – в Калмыцкой степи. На севере они достигают Среднего Поволжья (район Самары), а на юге – Прикубанья.

Распространение железных плошек имеет более узкую географию. Погребения с этими изделиями обнаружены, в основном, в Нижнем Подонье, Нижнем и Среднем Поволжье. Отдельные комплексы зафиксированы в Калмыцкой степи, Прикаспии, на Миусском полуострове, в бассейнах Кальмиуса, Орели, Псла, Ингула, Ингульца и Днестра. Известно нам погребение с железной плошкой даже из Зауралья (Система-I, 8/1)<sup>7</sup>. Не зафиксированы захоронения с посудовидными изделиями в Крыму.

Таким образом, как показывает карта, почти половина комплексов с плошками (72 – 48%) сосредоточена в регионе, ограниченном с запада Доном, с севера, северо-востока – Волгой, с востока – Каспийским морем, с юга – Манычем. По-видимому, именно с этой территории в золотоордынское время шло распространение такой детали погребального обряда, как сопровождение погребенного маленьким металлическим “сосудом”-плошкой. Это неудивительно, поскольку именно здесь располагались основные политические золотоордынские центры (Федоров-Давыдов Г.А., 1973, с.39).

Из 100 комплексов с медными плошками пол погребенных определен в 95 случаях (в основном, по инвентарю). Шестьдесят девять (72,6%) погребенных отнесено к мужчинам, 26 (27,4%) – к женщинам<sup>8</sup>. Из 42 комплексов

<sup>7</sup> Искренне благодарю В.П.Костюкова за предоставленные материалы данного комплекса.

<sup>8</sup> Одно из них парное: женщина и ребенок.

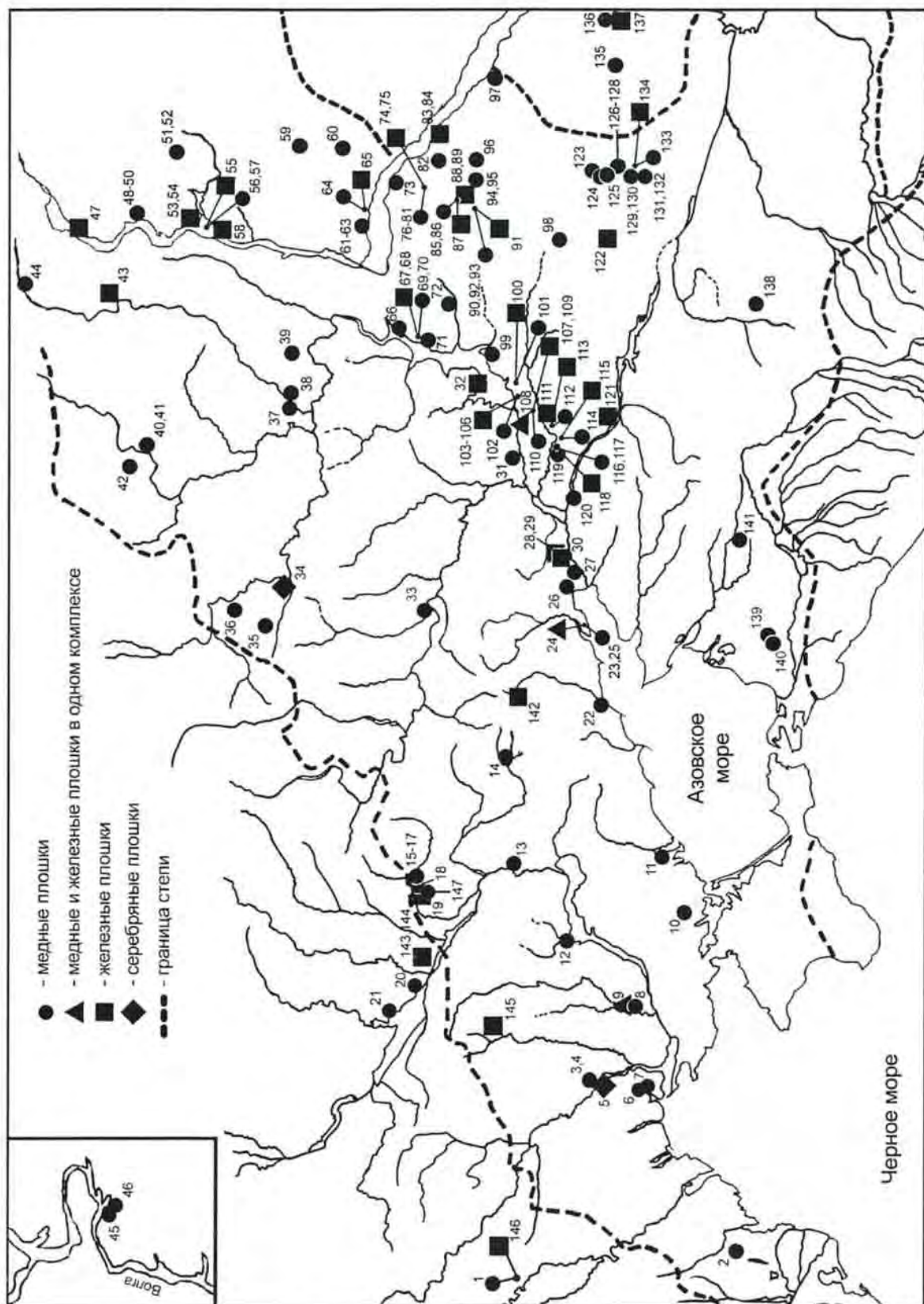


Рис. 5. Погребения с медными, железными и серебряными посудовидными изделиями.

1 – Каменка 432/1; 2 – Холмское 7/1; 3 – Троицкое 5/1; 4 – Троицкое 1/1; 5 – Ковалева 11/1; 6 – Яблоня 13/1; 7 – Каменка 26/1; 8 – Галагановка 4/2; 9 – Коминтерн (Нововасильевка) 41/1; 10 – Новотроицкое 4/1; 11 – Родионовка (Радивоновка) 3/1; 12 – Кут 10/2; 13 – Вороная, к.7; 14 – Филя 3/1; 15 – Котовка-III, 5/1; 16 – Котовка-III, 4/2; 17 – Котовка-I, 8/1; 18 – Миновка-XVII, 3/2; 19 – Дмухайловка 6/1; 20 – Максимовка, п.2; 21 – Шушваловка; 22 – Ляпинская балка, п.7; 23 – Русский Колодец-VII, 10/2; 24 – Русский Колодец-VII, 10/1; 25 – Русский Колодец-VII, 5/2; 26 – Ливенцовский-VII, 78/6; 27 – Колузаево 10/21; 28 – Рассвет-III (Агрос), 3/1; 29 – Рассвет-III (Агрос), 4/1; 30 – Мухин-I, 6/1; 31 – Ближнероссошинский-I, 26/1; 32 – Попов-I, 6/1; 33 – Передельское, п.5; 34 – Старая Калитва 2/1; 35 – Караяшник 6/1; 36 – Марки; 37 – Глазуновская 5/1; 38 – Подгорный, п.3; 39 – Шляховский-III, 1/2; 40 – Третьяки-IV, 1/1; 41 – Третьяки-IV, 20/1; 42 – Власовка 10/2; 43 – Песковка-II, 1/1; 44 – Петровск 1/2; 45 – Екатериновка-IV; 46 – Александровка 2/2; 47 – Покровск, к.7 (южная группа); 48 – Скатовка 3/1; 49 – Скатовка 4/1; 50 – Скатовка 8/1; 51 – Харьковка-I, 9/1; 52 – Харьковка-Б, 2/1; 53 – Потемкино 7/1; 54 – Потемкино 8/1; 55 – Бережновка-II, 5/1; 56 – Бережновка-II, 27/1; 57 – Бережновка-II, 34/2; 58 – Молчановка-III, 3/1; 59 – Венгеловка 7/1; 60 – ст.Сайхин 3/1; 61 – Бахтияровка-III, 113/1; 62 – Бахтияровка-III, 137/1; 63 – Бахтияровка 6/1; 64 – Маляевка-VI, 4/1; 65 – Маляевка-I, п.1; 66 – Колпачки; 67 – Первомайский-VII, 45/1; 68 – Первомайский-VII, 60/1; 69 – Первомайский-VII, 52/1; 70 – Первомайский-VII, 38/1; 71 – Шебалино 2/1; 72 – Жутовский м-к 70/1; 73 – Старица 43/1; 74 – Кривая Лука-XVI, 5/1; 75 – Кривая Лука-XXIII, 2/3; 76 – Кривая Лука-XXII, 2/1; 77 – Кривая Лука-XXXI, 2/1; 78 – Кривая Лука-XXXI, 3/1; 79 – Кривая Лука-XXVII, 6/1; 80 – Кривая Лука-XXXI, 4/1; 81 – Кривая Лука-XXXII, 1/1; 82 – Капитанский 17/1; 83 – Никольское-I, 3/1; 84 – Никольское-I, 4/1; 85 – Джангар-I, 4/1; 86 – Джангар 1/1; 87 – Джангар-II, 2/1; 88 – “У” (Барун) 2/1; 89 – “У” (Барун) 14/1; 90 – Кермен-Толга (Иджил) 14/1; 91 – Иджил-I, уч.3, 2/1; 92 – Иджил-I, уч.3, 1/1; 93 – Иджил-I, уч.4, 5/1; 94 – Адрок 8/1; 95 – Адрок 9/1; 96 – Ики Зегиста 2/1; 97 – Косика, п.53; 98 – Овата-II, 2/1; 99 – Веселый-II, 1/1; 100 – Вербовый Лог-I, 3/1; 101 – Вербовый Лог-VIII, 5/1; 102 – Подгорненский-IV, 29/1; 103 – Подгорненский-IV, 31/2; 104 – Подгорненский-V, 2/1; 105 – Подгорненский-V, 3/2; 106 – Подгорненский-IV, 18/1; 107 – Семенкин 25/1; 108 – Семенкин 27/1; 109 – Семенкин 30/1; 110 – Семенкин 29/1; 111 – Криволиманский-I, 8/10; 112 – Новый 3/1; 113 – Новый 64/1; 114 – Московский-I, 8/1; 115 – Московский-I, 5/1; 116 – Кировский-IV, 12/1; 117 – Кировский-V, 4/1; 118 – Кировский-V, 7/1; 119 – Новосадковский 3/1; 120 – Красный Кут 1/1; 121 – Козинка-I, 8/1; 122 – Элиста 21/1; 123 – КВЧ-37, 2/1; 124 – КВЧ-42, 4/1; 125 – КВЧ-43, 3/2; 126 – Яшкуль-I, 4/2; 127 – Яшкуль-I, 9/1; 128 – Яшкуль-II, 2/1; 129 – КВЧ-48, 4/1; 130 – КВЧ-48, 9/1; 131 – КВЧ-56, 7/1; 132 – КВЧ-56, 15/1; 133 – Цаган Усн-III, 1/5; 134 – Цаган Усн-VII, 3/1; 135 – Станция № 8 (Белая гора) 2/1; 136 – Малиновский м-к, п.1; 137 – Басы; 138 – Калиновское 10/1; 139 – Малаи 3/1; 140 – Новониколаевская 48/1; 141 – Новоберезанская; 142 – Сталино (Донецк) 3/1; 143 – Волошино-I, 10/1; 144 – Волошино-I, 11/4; 145 – Покровское; 146 – Каменка, к.434; 147 – Ново-Подкряж 6/1.

Fig. 5. Burials with copper, iron and silver tableware-like products. 1 – Kamenka 432/1; 2 – Kholmское 7/1; 3 – Troitskoie 5/1; 4 – Troitskoie 1/1; 5 – Kovaliovka 11/1; 6 – Yablonia 13/1; 7 – Kamenka 26/1; 8 – Galaganovka 4/2; 9 – Komintern (Novovasilyevka) 41/1; 10 – Novotroitskoie 4/1; 11 – Rodionovka (Radivonovka) 3/1; 12 – Kut 10/2; 13 – Voronaia, к.7; 14 – Filiya 3/1; 15 – Kotovka-III, 5/1; 16 – Kotovka-III, 4/2; 17 – Kotovka-I, 8/1; 18 – Minovka-XVII, 3/2; 19 – Dmukhailovka 6/1; 20 – Maksimovka, burial 2; 21 – Shushvalovka; 22 – Liapinskaia balka, burial 7; 23 – Russkiy Kolodets-VII, 10/2; 24 – Russkiy Kolodets-VII, 10/1; 25 – Russkiy Kolodets-VII, 5/2; 26 – Liventsovskii-VII, 78/6; 27 – Koluzaievo 10/21; 28 – Rassvet-III (Aglos), 3/1; 29 – Rassvet-III (Aglos), 4/1; 30 – Mukhin-I, 6/1; 31 – Blizhnerossoshinskii-I, 26/1; 32 – Popov-I, 6/1; 33 – Peredelskoie, burial 5; 34 – Staraia Kalitva 2/1; 35 – Karaiashnik 6/1; 36 – Marki; 37 – Glazunovskaia 5/1; 38 – Podgornyi, burial 3; 39 – Shliakhovskii-III, 1/2; 40 – Tretiyaki-IV, 1/1; 41 – Tretiyaki-IV, 20/1; 42 – Vlasovka 10/2; 43 – Peskovka-II, 1/1; 44 – Petrovsk 1/2; 45 – Yekaterinovka-IV; 46 – Aleksandrovka 2/2; 47 – Pokrovsk, barrow 7 (southern group); 48 – Skatovka 3/1; 49 – Skatovka 4/1; 50 – Skatovka 8/1; 51 – Kharkovka-I,



9/1; 52 – Kharkovka-B, 2/1; 53 – Potiomkino 7/1; 54 – Potiomkino 8/1; 55 – Berezhnovka-II, 5/1; 56 – Berezhnovka-II, 27/1; 57 – Berezhnovka-II, 34/2; 58 – Molchanovka-III, 3/1; 59 – Vengelovka 7/1; 60 – station Saikhin 3/1; 61 – Bakhtiyarovka-III, 113/1; 62 – Bakhtiyarovka-III, 137/1; 63 – Bakhtiyarovka 6/1; 64 – Maliaevka-VI, 4/1; 65 – Maliaevka-I, burial 1; 66 – Kolpachki; 67 – Pervomaiskii-VII 45/1; 68 – Pervomaiskii-VII 60/1; 69 – Pervomaiskii-VII 52/1; 70 – Pervomaiskii-VII 38/1; 71 – Shebalino 2/1; 72 – Zhutovskii burial ground 70/1; 73 – Staritsa 43/1; 74 – Krivaia Luka-XVI, 5/1; 75 – Krivaia Luka-XXIII, 2/3; 76 – Krivaia Luka-XXII, 2/1; 77 – Krivaia Luka-XXXI, 2/1; 78 – Krivaia Luka-XXXI, 3/1; 79 – Krivaia Luka-XXVII, 6/1; 80 – Krivaia Luka-XXXI, 4/1, 81 – Krivaia Luka-XXXII, 1/1; 82 – Kapitanskii 17/1; 83 – Nikolskoie-I, 3/1; 84 – Nikolskoie-I, 4/1; 85 – Jangar-I, 4/1; 86 – Jangar 1/1; 87 – Jangar-II, 2/1; 88 – “U” (Barun) 2/1; 89 – “U” (Barun) 14/1; 90 – Kermen-Tolga (Ijil) 14/1; 91 – Ijil-I, part 3, 2/1; 92 – Ijil-I, part 3, 1/1; 93 – Ijil-I, part 4, 5/1; 94 – Adryk 8/1; 95 – Adryk 9/1; 96 – Iki Zegista 2/1; 97 – Kosika, burial 53; 98 – Ovata-II, 2/1; 99 – Vesiolyi-II, 1/1; 100 – Verbovyi Log-I, 3/1; 101 – Verbovyi Log-VIII, 5/1; 102 – Podgornenskii-IV, 29/1; 103 – Podgornenskii-IV, 31/2; 104 – Podgornenskii-V, 2/1; 105 – Podgornenskii-V, 3/2; 106 – Podgornenskii-IV, 18/1; 107 – Semionkin 25/1; 108 – Semionkin 27/1; 109 – Semionkin 30/1; 110 – Semionkin 29/1; 111 – Krivolimanskii-I, 8/10; 112 – Novyi 3/1; 113 – Novyi 64/1; 114 – Moskovskii-I, 8/1, 115 – Moskovskii-I, 5/1; 116 – Kirovskii-IV 12/1; 117 – Kirovskii-V 4/1; 118 – Kirovskii-V 7/1; 119 – Novosadkovskii 3/1; 120 – Krasnyi Kut 1/1; 121 – Kozinka-I, 8/1; 122 – Elista 21/1; 123 – KVCH-37, 2/1; 124 – KVCH-42, 4/1; 125 – KVCH-43, 3/2; 126 – Yashkul-I, 4/2; 127 – Yashkul-I, 9/1; 128 – Yashkul-II, 2/1; 129 – KVCH-48, 4/1; 130 – KVCH-48, 9/1; 131 – KVCH-56, 7/1; 132 – KVCH-56, 15/1; 133 – Tsagan Usn-III, 1/5; 134 – Tsagan Usn-VII, 3/1; 135 – Station № 8 (Belaia Gora) 2/1; 136 – Malinovskii burial ground, burial 1; 137 – Basy; 138 – Kalinovskii 10/1; 139 – Malai 3/1; 140 – Novonikolaievskaja 48/1; 141 – Novoberezanskaja; 142 – Stalino (Donetsk) 3/1; 143 – Voloshino-I, 10/1; 144 – Voloshino-I, 11/4; 145 – Pokrovskoie; 146 – Kamenka, к.434; 147 – Novo-Podkriach 6/1

с железными посудовидными изделиями пол погребенных определен в 41 случае. Подавляющее большинство умерших – 38 (92,7%) – мужчины, остальные – 3 (7,3%) – женщины. Комплексы с серебряными плошками: 1 – мужчина, 1 – женщина. Все три комплекса с медными и железными посудовидными изделиями принадлежали мужчинам. Если же посчитать общее количество погребений с плошками, то данные будут таковы. Женских погребений – 30 (21%), мужских – 111<sup>9</sup> (79%). Как видим, большинство посудовидных изделий обнаружено в мужских погребениях, хотя доля женских погребений тоже достаточно велика.

Какова ориентировка погребенных с плошками, есть ли здесь какие-либо устойчивые тенденции?

Из 100 комплексов с медными изделиями ориентировка погребенных определена в 97. Данные таковы: ССВ – 20, СВ – 18, 3 – 16, ЮЗЗ – 8, СЗЗ – 7, В – 5, С – 7, СВВ – 6, ЮЗ – 4, ССЗ – 3, СЗ – 2, ЮВВ – 1. Разбивка по секторам (90°)<sup>10</sup> дала следующие результаты:

северо-восточный сектор – 57 (58,8%), северный сектор – 51 (52,6%), западный сектор – 37 (38,1%), восточный сектор – 31 (32,0%).

Из 42 комплексов с железными плошками ориентировка погребенных определена в 41. СВ – 11, ССВ – 7, СВВ – 7, 3 – 6, С – 2, В – 1, ЮЗЗ – 2, ЮЗ – 1, СЗ – 2, ССЗ – 1, СЗЗ – 1. Данные по секторам: северо-восточный сектор – 28 (68,3%), северный сектор – 23 (56,1%), восточный сектор – 19 (46,3%), западный сектор – 12 (29,3%). Погребенные с серебряными плошками ориентированы на В и СВ, а с медными и железными изделиями имеют такую ориентировку: ССВ – 1; СВ – 1; В – 1. То есть ориентировка указанных 5 погребений по секторам разбивается следующим образом: СВ – 5, В – 4, С – 3.

Приведенные статистические данные показывают, что в погребениях с медными плошками ориентировка умерших не имеет какой-либо устойчивой тенденции (хотя несколько выделяются СВ и С секторы). Зато красноречивы цифры по погребениям с желез-

<sup>9</sup> В трех мужских погребениях находились медная и железная плошки.

<sup>10</sup> Границы секторов: СВ сектор – С-В; С сектор – СЗ-СВ; 3 сектор – СЗ-ЮЗ; В сектор – СВ-ЮВ.

ными посудовидными изделиями. Преобладают северо-восточный и северный секторы. В то же время доля западного сектора составляет всего 29,3%. Следует отметить, что погребения с ориентировкой в западном секторе расположены, в основном, в Среднем Поволжье, Нижнем Поволжье и Калмыцкой степи (рис.5). Западная ориентировка кочевнических захоронений Поволжья в XIII-XIV вв., как известно, связывается отдельными исследователями с переселением сюда племен с печенежско-торческим погребальным обрядом, а также черноклобуцких племен из Поросья (Федоров-Давыдов Г.А., 1966, с.152-153; Шнайдштейн Е.В., 1987, с.78-79). Хотя в литературе предлагается и другое объяснение (исламизация населения), которое, однако, не для всех исследователей представляется убедительным (Костюков В.П., 2006, с.231). Объединять данные по медным и железным плошкам в этом конкретном случае нам представляется нецелесообразным, т.к. они станут расплывчатыми.

Из предположения М.Л.Швецова о замене в золотоордынское время котлов плошками вытекает, что посудовидные изделия несли в погребальном обряде ту же ритуально-символическую функцию, т.е. маркировали погребения глав, если не родов, то больших семей. Чтобы проверить это предположение, необходимо рассмотреть, к каким же социальным (ранговым) группам принадлежат погребения с посудовидными изделиями. Для этого нуж-

но определиться с соответствующими критериями. Несмотря на разное отношение исследователей к погребальному инвентарю, как к показателю социального или имущественного положения умерших, тем не менее, все разработки подобных вопросов основываются, прежде всего, именно на вещевых комплексах. Наборы погребального инвентаря, выделенные Г.А.Федоровым-Давыдовым (1966, с.116-118) для трех социальных групп поздних кочевников, не удовлетворяют некоторых авторов, поскольку не учитывают «религиозные мотивы в характере «бедных» погребений» (Кравец В.В., 2005, с.14). После столь серьезного заявления ожидалось, что В.В. Кравец, используя внушительную источниковую базу (комплексы, известные Г.А.Федорову-Давыдову, а также новые, обнаруженные за последние 40 лет), предложит свое решение проблемы. И он предложил... «основываться только на умозаключениях», поскольку «социально-знаковая функция так называемых моделей казана и чаш не подтверждена этнографическими или письменными свидетельствами» (Кравец В.В., 2005, с.64). А источниковой базой для умозаключений автора послужили аж 52 комплекса золотоордынского времени. В результате, субъективный подход к материалу и нерепрезентативность выборки (в состав которой входило, напомним, лишь 7 погребений с посудовидными изделиями) привели исследователя к ошибочным выводам<sup>11</sup>. В нашей работе мы опираемся на наблюдения Д.В.Ва-

<sup>11</sup> Ни на чем не основанное умозаключение о «принадлежности к вещам, имеющим ранговую атрибуцию, моделей казанов, казанков, чаш с дужками, размещенным у ступней погребенного», которые, по мнению исследователя, имеют символическую функцию – приготовление пищи – и замещают в погребальном обряде казан (Кравец В.В., 2005, с.65, 66), повлекло за собой цепочку соответствующих заключений. Рядовой характер инвентаря погребений с плошками был объявлен «раннемусульманским признаком» (Кравец В.В., 2005, с.73), а языческая северная и северо-восточная ориентировка погребенного – функционально соответствующей канонам ислама или его ранней традиции (с.73). И неважно, что материал не подтверждает умозрительную теорию автора. Коэффициент связи с наборным поясом всего 0.25? Значит, наборные пояса не следует рассматривать как вещи, имеющие ранговую атрибуцию! (с.66). «Не фиксируется факт приподнятости головы с целью обращения лица покойника, лежащего головой на север, именно к югу» (с.73)? Ну и что! Все равно северная и северо-восточная ориентировки включаются в число признаков раннемусульманского погребального обряда кочевников (с.73; табл.9). Налицо, к сожалению, образчик работы, когда не материал «ведет» исследователя, а исследователь манипулирует материалом в угоду своей концепции. А ведь в более ранней работе, написанной в соавторстве с А.А.Бойковым, В.В.Кравец высказывал здравые мысли: «Нам не представляется убедительным и вывод о том, что котелочки и другую мелкую посуду клали в могилы вместо исчезнувшего обычая помещать в могилы казаны. Если последний обычай исчез с гибелью Половецкой знати, то в чьи могилы вместо казанов помещали котелочки, чаши, мисочки? <...> широкое распространение мелкой посуды (35% погребений) свидетельствует о ее неравнозначности казанам» (Кравец В.В., Бойков А.А., 1996, с.206, 207).

сильева, полученные им при анализе 1825 золотоордынских погребений (из них 433 подкурганые). В своих работах (Васильев Д.В., 2007а; 2007б) автор самым подробнейшим образом с применением методики статистической обработки данных изучил мусульманский погребальный обряд в Золотой Орде. Он пришел к выводу, что на погребальный обряд захоронений знати, представителей имущественной и социальной верхушки общества при стремлении соблюсти требования шариата “неизбежно наложила отпечаток их имущественная состоятельность” (Васильев Д.В., 2007б, с.150). Это означает, что “если инвентарь постепенно исчезает из практики погребального обряда, то в первую очередь это происходит в погребениях простолудинов. Захоронения знати, даже в мавзолеях, продолжают сопровождаться инвентарем” (Васильев Д.В., 2007б, с.148).

Проведенный анализ сопроводительного инвентаря<sup>12</sup> дал интересные результаты о социальной и имущественной дифференциации погребенных с посудовидными изделиями.

Так, среди комплексов с железными плошками богатых погребений нет. Набор предметов в большинстве из них (37<sup>13</sup> – 88,8%) стандартен<sup>14</sup> и характерен для рядового населения<sup>15</sup>, 5 погребений можно отнести к среднему уровню<sup>16</sup>. В 19 погребениях с железными плошками были зафиксированы удила, в 25 – стремяна. В четырех могилах был положен конь: в двух – целый, в одной тип коня не ясен, а одно погребение сопровождалось двумя конскими захоронениями (3 типа) в отдельных ямах. В 1 погребении с железной и медной плошками зафиксированы останки коня 3 типа, по А.Г.Атавину (Атавин А.Г., 1984, с.134-143).

В то же время среди комплексов с медными плошками есть 4 богатых погребения: Новоберезанская (шлем с позолотой, наборной серебряный пояс китайского происхождения, стрелы, стремяна, удила – погребение разрушено); Малаи 3/1 (шлем, кольчуга, сабля, кинжал, дужка от котла); Калиновское 10/1 (целый конь, кольчуга, шлем, колчан и стрелы, удила, стремяна), Ново-Подкряж 6/1 (сабля, наборной серебряный с позолотой пояс, серебряная мисочка, серебряные бляхи, золотая серьга в виде знака вопроса, парчовый кафтан, лук, колчан со стрелами, седло, удила, стремяна и др.) и 2 очень богатых: Родионовка 3/1 (кольчуга, сабля, колчан и стрелы, лук, колеса, красноглиняный кумган, седло, стремяна, удила, серьга в виде знака вопроса, железная булава, боевой нож, кафтан, расшитый парчой, монеты 40-х гг XIV в.); Каменка 26/1 (целый конь, сабля, булава, кинжал, парчовый кафтан, колчан и стрелы, удила, стремяна). Эти погребения принадлежали кочевой “аристократии”, возможно, так называемым полуханам. Но процент этих погребений очень невелик: 6% для комплексов с медными плошками. Большинство (77%) погребений с медными плошками рядовые, 17% – среднего уровня. Удила встречены в 47 погребениях, стремяна – в 66. Из 100 комплексов с медными плошками конь зафиксирован в 15 (целый – 8, 3 тип – 7). Женское погребение с серебряной плошкой – рядовое, мужское – среднего уровня. Из трех комплексов с медной и железной плошками 2 – рядовых, 1 – среднего уровня.

Если же взять общие данные (захоронения с железными, серебряными и медными посудовидными изделиями), то результаты таковы:

<sup>12</sup> Бытовые ножи, железные пряжки, бронзовые и костяные пуговицы не учитывались, поскольку эти предметы не влияют на определение имущественной дифференциации.

<sup>13</sup> Погребения с железными и медными плошками (2 – рядовых, 1 – среднего уровня) учитывались среди погребений с медными плошками.

<sup>14</sup> “Стандартизация”, единообразие языческого погребального обряда в Золотой Орде объясняются как “следствие единства религиозных представлений домусульманского населения кочевой степи”, которые соотносятся на основе этнографических данных и письменных источников с тюрко-монгольским шаманизмом (Васильев Д.В., 2007б, с.152).

<sup>15</sup> В этот набор, как правило, входят следующие предметы: для мужчин – колчан и стрелы, нож, кресало, стремяна, удила; для женщин – ножницы, бронзовое зеркало, серьги в виде знака вопроса.

<sup>16</sup> В этот набор входят: для мужчин – копые (дротик), кинжал, парча, колчан и стрелы, серебряная (или бронзовая) серьга, кресало, стремяна, удила; для женщин – золотые бляшки, золотая серьга в виде знака вопроса, бокка, зеркало, ножницы.



рядовые – 117 (79,6%), среднего уровня – 24 (16,3%), богатые – 6 (4,1%). Среднего уровня и богатых погребений всего 30 (20,4%). Всего с конем зафиксировано 20 комплексов (13,6%), удила обнаружены в 69 погребениях, стремяна – в 95, из них в погребениях без коня удила встречены в 56 (81%) случаях, стремяна – в 75 (79%).

Необходимо несколько слов сказать о хронологии исследуемых памятников. Еще в 1966 г Г.А.Федоров-Давыдов (с.87) убедительно датировал небольшие бронзовые (медные) сосуды золотоордынским временем. Однако в 1981 г С.А.Плетнева, не приведя никаких аргументов, удревнила данную категорию погребального инвентаря. “Грубые самодельные небольшие мисочки и котелки из листовой меди” она отнесла к кон. XII – XIII в. (Плетнева С.А., 1981, с.216). Мы полагаем, что это сделано необоснованно. В погребениях с плошками присутствуют типы вещей, которые уверенно датируются только золотоордынским временем: бокка, серьги в виде знака вопроса, наконечники стрел, красноглиняная гончарная посуда, стремяна, удила, монеты и др. А поскольку плошки как медные, так и железные зафиксированы исключительно в кочевнических погребениях золотоордынского времени, они сами стали датирующим предметом.

### Местоположение посудовидных изделий в погребении

Плошки в погребениях не имеют устойчивого местоположения. Этот момент отмечала еще в 1928 г А.Кушева-Грозевская. Их ставили в районе головы, обеих рук (от плеча до кисти) и ног (от тазобедренных суставов до пальцев ног включительно) как с наружной стороны конечностей, так и с внутренней. Не зафиксированы плошки только в районе грудной клетки и таза. Статистические данные по местоположению посудовидных изделий в погребениях поздних кочевников таковы<sup>17</sup>.

Все позиции в районе головы – 19 (13,87%), левой руки – 19 (13,87%), правой руки – 12 (8,76%), левой ноги – 36 (26,28%), правой ноги – 24 (17,52%); между бедренными

и берцовыми костями обеих ног – 10 (7,30%), в ногах (то есть за ступнями) – 17 (12,4%). Чаще всего плошки ставили в районе ног (все позиции, включая “в ногах”) – 91 (66,4%) и около суставов (плечи, локти, колени, голеностопы) – 61 (44,5%). Как видим, устойчивой тенденции располагать плошки в конкретном месте погребального сооружения или относительно умершего нет.

Необходимо отметить и различные особенности местонахождения изучаемых изделий. Так, в трех комплексах одновременно находились 1 медный и 1 железный “сосуд”. В 5 погребениях зафиксированы по 2 медные плошки и в 2 – по 2 железных изделия. В 12 комплексах медные плошки находились в кожаных или тканевых футлярах, а на 7 железных посудовидных изделиях обнаружены отпечатки ткани. Положение “вверх дном” зафиксировано для трех медных плошек. Одна железная плошка стояла на железном листе, 1 медная находилась на куске красной ткани, а 1 – на древесном тлене. Одно железное изделие было покрыто берестой. Наиболее интересное, на наш взгляд, местонахождение железной плошки (коробочки) в погребении Волошино-I, 10/1. Она находилась в древесно-берестяном круглой формы футляре. Здесь же в мешочке из хорошо выделанной красного цвета тонкой кожи обнаружен набор предметов для разжигания огня: кресало и кремь, а также небольшой (h=2,6 см, d=1,4 см) железный конус. Внутри конуса, который автор интерпретирует как трубочку для раздувания огня, находился фрагмент ткани, свернутый в виде шарика (Супруненко О.Б. та інші, 2006, с.22-25). Под мешочком зафиксированы остатки трута: волокна конопли, луба, мелкие опилки, кусочки ткани.

В нескольких случаях внутри посудовидных изделий зафиксированы отдельные предметы. Так, в железных плошках были найдены монеты (1 раз) и деревянная ложка с наконечником стрелы (1 раз). По одному разу в медных плошках были обнаружены 7 железных пластин, 8 бронзовых пластин, рыболовный крючок. В одном случае внутри медного посудовидного изделия зафиксирована желтоватая паста.

<sup>17</sup> Не учитывались данные из комплексов, которые были по разным причинам разрушены.

### Сравнительный анализ отдельных характеристик погребений с посудовидными изделиями и погребений с котлами

После выхода работы М.Л.Швецова (1980) в историографии утвердилось никем не проверенное мнение о том, что в золотоордынское время в поздnekочевнических погребениях вместо котлов стали устанавливать плошки. Для проверки предположения М.Л.Швецова нами проделан сравнительный анализ указанных погребений.

Но вначале “реабilitируем” термин “котел”, несправедливо, по нашему мнению, отвергнутый М.Л.Шцевым. Исследователь, ссылаясь на В.Даля (1935, с.73, 180), С.И.Ожегова (1970, с.255, с.293 и далее) и словарь русского языка (Словарь современного..., 1956, с.1533, 1534), утверждает, что “сосуд, изготовленный из листовой меди, обычно с округлым дном и небольшим раструбом кверху, служащий для приготовления пищи, называется «казан», а иногда «котел». Однако под «котлом» чаще всего имеют в виду литой сосуд значительных размеров, в основном изготовленный из чугуна и железа. Особенно часто этот термин применяется в технике” (Швецов М.Л., 1980, с.192).

На самом деле все наоборот. Вот что пишет В.Даль: “Казан – котел, большой, вмазанный или закладенный котел; винокуренные котлы зовутся казанами, также плоские, медные котлы на воскобойнях и пр.” (Даль В., 1979, с.73). “Котел – чугунный или листовой сосуд для варки, обычно с округлым дном, небольшим раструбом кверху, с ушами или с перевяслом; чугун, казан. Большие котлы бывают клепаные, из листов котельного железа; паровые или паровики делаются в виде наглухо закрытых цилиндров” (Даль В., 1979, с.178). А вот цитаты из словаря русского языка С.И.Ожегова: “Казан. Котел для приготовления пищи” (Ожегов С.И., 1953, с.228); “Котел. Большой металлический круглый сосуд (для нагревания воды, варки пищи и т.п.)” (Ожегов С.И., 1953, с.263). Приведем также толкование этих терминов Д.Н.Ушаковым. “Казан [тюрк. kazan]. Большой котел

для приготовления пищи на много человек сразу (обл.). Котел специального назначения в различных производствах” (Ушаков Д.Н., 1935, с.1279). “Котел. 1. Металлический сосуд округлой формы, служащий для нагревания воды. Большой чан для варки пищи. 2. перен. Питание из общей кухни. 3. Закрытый сосуд для превращения воды в пар (тех.)” (Ушаков Д.Н., 1935, с.1487). Как видим, все три автора утверждают, что казан – это котел, а не наоборот, а уже термину “котел” дается определение, в котором раскрывается значение слова, достаточное для понимания самого слова и его употребления в речи, так как основное определение дается тому слову, которое является наиболее употребительным или в том или ином отношении более существенным в ряду похожих по значению слов (Ожегов С.И., 1953, с.5). Ни у В.И.Даля, ни у С.И.Ожегова, ни у Д.Н.Ушакова нет определения казана, которое приведено в работе М.Л.Швецова. Кстати, в древнерусской летописи употребляется слово “котел”, а не казан (Полное собрание... 1962, с.716), что невольно подтвердил и М.Л.Швецов, упомянув соответствующую цитату (Швецов М.Л., 1980, с.200). Таким образом, по нашему мнению, термин “котел” вполне адекватен и может применяться, наряду с термином “казан”, для обозначения соответствующих предметов в поздnekочевнической культуре.

Для сравнительного анализа (табл.1) нами использовалась выборка из 84<sup>1\*</sup> поздnekочевнических комплексов с котлами. Местоположение в погребении *in situ* определено для 70 котлов. Результаты следующие.

На дне. В ногах (за или напротив ступней) – 38, в ногах слева – 5, в ногах справа – 11, у левого колена – 2, у восточной стенки – 2, на уровне пояса – 2, за головой – 2, слева от костяка – 1, справа у плеча – 1.

На перекрытии (на заплечиках). В ногах – 6.

Все позиции в районе ног (в том числе “в ногах”, “слева”, “справа”, “колена”, “перекрытие”) – 62 (88,6%). Те же позиции у плошек составляют 66,4%. Расположение котлов в ногах (т.е. за ступнями) (все позиции) – 60 (85,7%). Эта же позиция у плошек составляет всего 12,4%.

\* В 80 комплексах находились котлы, а в 4 – ручки-дужки от них.

Табл. 1. Сравнительная характеристика погребений с котлами и погребений с посудовидными изделиями

Характеристика Вид погребения	Территория распространения	Местоположение изделия %	Пол погребенного %		Имуществ. статус погребенного %	Дата
			Мужчина	Женщина		
Погребения с котлами	Большинство: Нижнее Поднепровье, Северное Приазовье и Нижнее Подонье	В ногах (т.е. за ступнями) 85,7%	74%	23%	богатых 38% средних 50% рядовых 12%	XII–1-я пол. XIII в. XII–XIII вв
					богатых 60% средних 35% рядовых 5%	
Погребения с посудовидными изделиями	Большинство: Нижнее Подонье, Среднее и Нижнее Поволжье, Калмыцкая степь	В ногах (т.е. за ступнями) 11,77%	79%	21%	Богатых – 4,1% рядовых – 79,6%	2-я пол. XIII–XIV в.

Положение “вверх дном” зафиксировано для 5 котлов, в 11 экземплярах найдены кости животных, а 6 котлов были обнаружены с деревянной посудой. В площадках или рядом с ними ни разу не были найдены кости животных или птиц<sup>19</sup>.

Картографирование погребений с котлами дало, на наш взгляд, интересную картину (рис. 6). В домонгольское время большинство погребений с котлами сосредоточено в Нижнем Поднепровье, Северном Приазовье и Нижнем Подонье. Отдельные памятники есть в Крыму, Прикубанье и в Калмыцкой степи. В золотоордынское время картина несколько меняется: появляются единичные комплексы на западной и северной границах исследуемой территории, в то же время исчезают погребения с котлами в Крыму и в Северном Приазовье (зафиксирован только 1 комплекс). В Нижнем Поднепровье и Нижнем Подонье погребений с котлами становится меньше, но тенденция сохраняется.

Как было отмечено выше, картографирование погребений с площадками дало совершенно иную картину. Здесь около 50% комплексов сосредоточено на обширной территории, ограниченной Доном, Волгой, Каспийским морем и Манычем.

Сравним процентное соотношение мужчин и женщин в погребениях с площадками и с котлами. Из 84 погребенных с котлами пол определен у 73. Из них 54 (74%) – мужские, 17 (23%) – женские, 2 (3%) – парные (мужчина и женщина). Процентное соотношение всех мужских и женских погребений с площадками практически такое же: мужских – 79%, женских – 21%. Однако в группе погребений с железными площадками цифры отличаются: мужских – 92,7%, женских – 7,3%.

Для сравнения с ориентировкой погребений с посудовидными изделиями интерес представляет, прежде всего, ориентировка комплексов с котлами золотоордынского вре-

<sup>19</sup> В погребении Малаи 3/1 в медной коробочке находился шестой хвостовой позвонок коня, а рядом – крестец коня. Однако здесь же лежала дужка от котла (символическая замена частью целого) (Анфимов И.Н., Зеленский Ю.В., 2002, с.69).



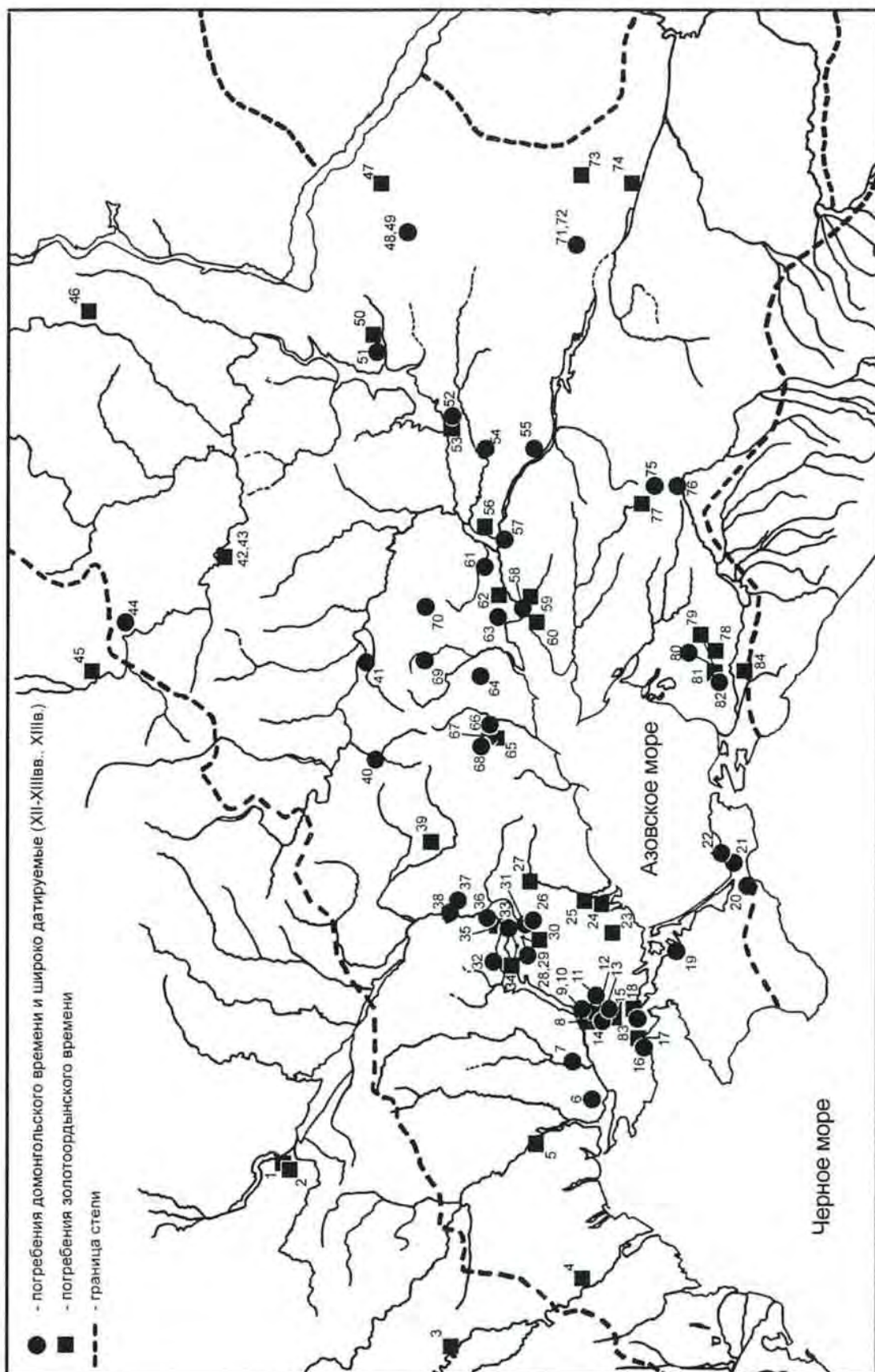


Рис. 6. Погребения с котлами. 1 – Ковали (Берестняги), к. 53; 2 – Таганча; 3 – Каменка, к. 443; 4 – Сукля 48.136 99/314; 5 – Ковалевка-IV, 4/1; 6 – Красный Подол-II, 1/4; 7 – Лиманцы 1/1; 8 – Любимовка 8/1; 9 – Софиевка 13/1; 10 – Софиевка 23/17; 11 – Скворцовка 1/1; 12 – Зеленый лагерь-IV, 3/1; 13 – Богдановка 1/1; 14 – Новокаменка 1/3; 15 – Черная Долина 1/1; 16 – Морская Кошара 4/3; 17 – Озерное 1/1; 18 – Каирка 3/1; 19 – Столбовое 1/3; 20 – Владиславовка 7/1; 21 – Ильичево 3/3; 22 – Ак-Таш 63/2; 23 – Велетневка 1/7; 24 – Родионовка (Радивоновка) 2/1; 25 – Новониколаевка 6/1; 26 – Тимошовка-III, 9/5; 27 – Виноградное 30/3; 28 – Большая Белозерка 1/2; 29 – Большая Белозерка 36/1; 30 – Большая Белозерка 28/5; 31 – Видножино 7/3; 32 – Лаурка 6/2; 33 – Ильинка 5/1; 34 – Ильинка 2/4; 35 – Верхнетарасовка 82/1; 36 – Разумовка-III, 4/3; 37 – Новогупаловка-III, 8/3; 38 – Ясиноватое-I, 1/1; 39 – Дубовики-I, 1/1; 40 – Александровка-II, 2/1; 41 – Пришиб 3/2; 42 – Высокая гора 2/1; 43 – Высокая гора 3/1; 44 – Новый Буравль; 45 – Олень-Колодезь 9/1; 46 – Нижняя Добринка 1/2; 47 – Кьюин-Толга-II, 7/1; 48 – Озерки 5/1; 49 – Озерки 11/1; 50 – Жутковский м-к 89/1; 51 – Аксеновский (Дорофеевский)-II, 1/5; 52 – Вербовый Лог-IV, 7/1; 53 – Столетовская гр. 5/2; 54 – Новый 61/2; 55 – Куцый-XII, 5/1; 56 – Ажинов-I, 1/3; 57 – Арпачин 37/1; 58 – Азов-I, 6/1; 59 – Высочино-II, 11/1; 60 – Нижняя Козинка; 61 – Крутенский-I, 2/3-п.17; 62 – Кобяковский 15/13; 63 – Хавалы-IV, 2/1; 64 – Новоивановка; 65 – Полковое 3/3; 66 – Рыбинское 9/1; 67 – Волноваха 4/1; 68 – Курахово 1/1; 69 – Никифорово 1/1; 70 – Провалье (Грушевая балка) 6/1; 71 – Лола-II, 8/3; 72 – Лола-I, 13/3; 73 – Цаган Уси-V, 1/3; 74 – Вост. Маныч-II, 38/2; 75 – Дмитриевская-I, 1/2; 76 – “229 га” 2/1; 77 – Южный 2/1; 78 – к-з им.Ленина 2/7; 79 – Малаи 3/1; 80 – Малаи 5/2; 81 – Овальный/ 13; 82 – Новониколаевская 55/1; 83 – Мирное 2/4; 84 – Праздничный.

Fig. 6. Burials with cauldrons. 1 – Kovali (Berestniagi), barrow 53; 2 – Tagancha; 3 – Kamenska, k. 443; 4 – Sukleia 48.136 99/314; 5 – Kovaliovka-IV, 4/1; 6 – Krasnyi Podol-II, 1/4; 7 – Limantsy 1/1; 8 – Liubimovka 8/1; 9 – Sofiyevka 13/1; 10 – Sofiyevka 23/17; 11 – Skvortsovka 1/1; 12 – Zelenyi lager-IV, 3/1; 13 – Bogdanovka 1/1; 14 – Novokamenka 1/3; 15 – Chiornaia Dolina 1/1; 16 – Morskaia Koshara 4/3; 17 – Ozernoie 1/1; 18 – Kairka 3/1; 19 – Stolbovoie 1/3; 20 – Vladislavovka 7/1; 21 – Ilichevo 3/3; 22 – Ak-Tash 63/2; 23 – Veletniovka 1/7; 24 – Rodionovka (Radivonovka) 2/1; 25 – Novonikolaievka 6/1; 26 – Timoshovka-III, 9/5; 27 – Vinogradnoie 30/3; 28 – Bolshaia Belozerka 1/2; 29 – Bolshaia Belozerka 36/1; 30 – Bolshaia Belozerka 28/5; 31 – Vidnozhino 7/3; 32 – Laurka 6/2; 33 – Ilyinka 5/1; 34 – Ilyinka 2/4; 35 – Verkhnetarasovka 82/1; 36 – Razumovka-III, 4/3; 37 – Novogupalovka-III, 8/3; 38 – Yasinovatoie-I, 1/1; 39 – Duboviki-I, 1/1; 40 – Aleksandrovka-II, 2/1; 41 – Prishib 3/2; 42 – Vysokaia gora 2/1; 43 – Vysokaia gora 3/1; 44 – Novyi Buravl; 45 – Olen-Kolodez 9/1; 46 – Nizhniaia Dobrinka 1/2; 47 – Kiuin-Tolga-II, 7/1; 48 – Ozerki 5/1; 49 – Ozerki 11/1; 50 – Zhutovskii burial ground 89/1; 51 – Aksionovskii (Dorofeievskii)-II, 1/5; 52 – Verbovii Log-IV, 7/1; 53 – Stoletovskaia group 5/2; 54 – Novyi 61/2; 55 – Kutsyi-XII, 5/1; 56 – Azhinov-I, 1/3; 57 – Arpachin 37/1; 58 – Azov-I, 6/1; 59 – Vysochino-II, 11/1; 60 – Nizhniaia Kozinka; 61 – Krutenkii-I, 2/3-burial 17; 62 – Kobiakovskii 15/13; 63 – Khavaly-IV, 2/1; 64 – Novoivanovka; 65 – Polkovoie 3/3; 66 – Rybinskoie 9/1; 67 – Volnovakha 4/1; 68 – Kurakhovo 1/1; 69 – Nikiforovo 1/1; 70 – Provalie (Grushovaia balka) 6/1; 71 – Lola-II, 8/3; 72 – Lola-I, 13/3; 73 – Tsagan Usn-V, 1/3; 74 – Vostochnyi Manych-II, 38/2; 75 – Dmitriyevskaia-I, 1/2; 76 – “229 hectares” 2/1; 77 – Yuzhnyi 2/1; 78 – Lenina collective farm 2/7; 79 – Malai 3/1; 80 – Malai 5/2; 81 – Ovalnyi / 13; 82 – Novonikolaievskaia 55/1; 83 – Mirnoie 2/4; 84 – Prazdnichnyi

мени. Из 37 комплексов ориентировка известна в 35. Данные таковы: В – 8, 3 – 8, ЮЗ – 3, СВВ – 3, С – 3, ЮЗЗ – 2, СЗЗ – 2, СВ – 2, ССВ – 2, СЗ – 1, ССЗ – 1. Результаты разбивки по секторам: СВ сектор (все комплексы с С по В включительно) – 18 (51,4%), 3 сектор (все комплексы с СЗ по ЮЗ) – 16 (45,7%), В сектор

(все комплексы с СВ по ЮВ) – 13 (37,1%), С сектор (все комплексы с СЗ по СВ) – 9 (25,7%). Как видим, преобладают северо-восточный (за счет большого количества восточных ориентировок) и западный секторы. Доля северного сектора составляет всего 25,7%, в то время как в погребениях с медными площадками северный

сектор представлен 52,6%, а с железными – 56,1%.

Наши данные подтверждают мнение М.Л.Швецова о том, что захоронения с котлами принадлежали, “вероятно, представителям родовой и племенной аристократии кочевого общества”, а котлы “...являлись атрибутами, подчеркивающими высокое социальное положение умерших” (Швецов М.Л., 1980, с.201). В первую очередь, об этом свидетельствует то, что как в мужских, так и в женских погребениях с котлами зафиксировано большое количество разнообразных изделий из драгоценных металлов. Кроме этого, в мужских погребениях обнаружено значительное количество защитного и наступательного оружия, что также является показателем высокого имущественного статуса умерших (Федоров-Давыдов Г.А., 1966, с.118).

Анализ погребений с котлами на степень имущественной дифференциации<sup>20</sup> дал такие результаты: рядовые – 6 (следов ограбления и разрушения не отмечено), среднего уровня – 35 (из них 14 ограблены и разрушены), богатые – 31 (из них 8 ограблено), очень богатые – 7 (из них 1 разрушено). Три погребения ограблены или разрушены по тем или иным причинам полностью, о двух погребениях нет соответствующих сведений, поэтому определить в данных захоронениях имущественный уровень умершего не представляется возможным. Сопровождение конем погребенного относится в 88% к средним и богатым захоронениям и только в 12% – к рядовым. Из 84 погребений стремена встречены в 46, удила – в 36. Конь зафиксирован в 39 (46%) случаях. Из них 1 тип – 1, 2 тип – 2, 3 тип – 14, целый конь – 10, 2 целых коня – 3, тип не ясен – 9. Преобладает сопровождение умершего частями коня 3 типа

– 14 (36%) и целым конем – 13 (33%), что, по мнению А.Г.Атавина (1984, с.134-140), является половецким признаком.

Таким образом, из 79 погребений богатых и очень богатых – 38 (48,1%), среднего уровня – 44,3%, а рядовых – 7,6%. Среднего уровня и богатых вместе – 73 (92,4%). Имущественный статус погребенных с котлами золотоордынского времени представлен в табл.1. Как видим, 95% погребений – богатые и среднего уровня. Эта картина совершенно противоположна данным погребений с посудовидными изделиями. Напомним, там рядовые погребения составляют 79,6%, а среднего уровня и богатых всего 20,4% (при этом богатых только 4,1%). Для котлов мы также подсчитали пропорциональный коэффициент ( $\frac{дв}{н}$ ). Результаты таковы. У основной массы (41 экз. – 75,9% от 54)  $K = 1,5-2,1$ . Остальные распределились так:  $K = 1,1 - 1$  экз.;  $1,3 - 4$  экз.;  $1,4 - 1$  экз.;  $2,3 - 1$  экз.;  $2,4 - 2$  экз.;  $2,5 - 1$  экз.;  $2,8 - 1$  экз. 2 очень низких котла имеют  $K = 3,2$  и  $3,3$ . Напомним, что для площадок (II и IV типы) характерны другие пропорции (большинство имеют  $K = 2 - 4,8$ ).

И еще один важный аргумент М.Л.Швецова в настоящее время устарел. Это датировка погребений с котлами. Хронологические рамки данных захоронений поздних кочевников исследователь ограничил XII – 1-й пол.XIII в. В нашей выборке есть 2 погребения XI-XII вв. (Азов-I, 6/1; Рыбинское 9/1), а 37 (44% от 84) комплексов четко датируются золотоордынским временем<sup>21</sup>. Семь из этих комплексов можно связать с группами кочевников, пришедшими из восточных областей вместе с монголами (например, Нижняя Добринка 1/2 – Захаров П.Е., Яворская Л.В., 2003, с.245; Высокая гора 2/1 и 3/1 – Кравец В.В. и др., 2000,

<sup>20</sup> Степень имущественной дифференциации рассчитывалась по погребальному инвентарю, особенностям погребальных конструкций и наличию (отсутствию) коня. Так, в набор инвентаря рядовых погребений (мужских) входили: стремена, удила, седло, колчан и стрелы; (женских) – бронзовые серьги в виде знака вопроса, зеркало; среднего уровня (мужские) – сабля, колчан и стрелы, стремена, удила, распрямленная гривна (или кинжал, пика, дротик, кольчуга); (женские) – зеркало, ножницы, серьги в виде знака вопроса, керамика, браслеты (или шнур, бляшки, бусы, иглы, стремена). В богатых погребениях инвентарь более разнообразен: мужские – сабля, кольчуга, распрямленная золотая или серебряная гривна, шлем (или копье, дротик, пика, амфора, булава) и др.; женские – шейная серебряная или золотая гривна, браслеты, зеркало, распрямленная гривна, золотые или серебряные серьги, кольца, перстни (или колты, броши, бляшки, керамика) и др.

<sup>21</sup> Датировка неопубликованных комплексов была произведена А.В.Евглевским (использована хронологическая шкала Г.А.Федорова-Давыдова).



с.126), поскольку 6 из них имеют северную или близкую к северной ориентировку, а погребение из Нижней Добринки авторы публикации по ряду признаков также относят к этой группе.

Тридцать комплексов с котлами золотоордынского времени по особенностям погребального обряда (ориентировка, присутствие коня – целая туша или шкура 3 типа, по А.Г.Атавину) и инвентаря (распрявленная гривна, “рога” и др.) можно, по-видимому, соотнести с половцами. Из них – 26 мужских погребений, 3 – женских, 1 – парное (мужчина и женщина). Датируются они так: 22 погребения – ранне-золотоордынским временем, 5 – золотоордынским и 3 – XIV в. Восемнадцать комплексов из 30 можно отнести к богатым и очень богатым. Как видим, наши данные свидетельствуют о том, что половецкая знать не была истреблена поголовно во время монголо-татарского нашествия. Этот тезис, на первый взгляд, противоречит устоявшемуся в историографии мнению. Но, если внимательно прочитать работы исследователей, тщательно изучавших данный вопрос, можно заметить следующее. Г.А.Федоров-Давыдов в книге “Общественный строй Золотой Орды” (1973) по поводу половецкой знати, с одной стороны, отмечал: “...местная аристократия была или уничтожена, или продана в рабство, или уведена в Центральную Азию” (Федоров-Давыдов Г.А., 1973, с.27). С другой стороны – “монгольские ханы в степях хозяйничали сами, не допуская местную аристократию к управлению” (с.28). И “за плотным рядом монгольских кочевых феодалов в Дешт-и-Кыпчаке старая кочевая знать не видна, она утрачивает свое значение” (Федоров-Давыдов Г.А., 1966, с.239). В.П.Костюков, скрупулезно изучивший источники о кыпчаках в Джучидском государстве, также предполагает наличие какого-то количества вождей среди покорившихся и вернувшихся половцев (Костюков В.П., 2004, с.241). Да, половецкая знать уже не играла никакой роли в Золотоордынском государстве. Но отдельные ее представители остались живы и были погребены после своей кончины в соответствии с половецким языческим обрядом.

Таким образом, предположение М.Л.Швецова о том, что в золотоордынское время вместо котлов в погребения стали класть не-

большие бронзовые (медные) сосуды, не подтвердилось. Наши данные показывают, что это две совершенно разные категории инвентаря. К сожалению, нам известно пока только два погребения, в которых одновременно присутствовали медная плочка (коробочка) и железная дужка от котла (Малаи 3/1, Прикубанье) и медная “чашечка” и фрагмент венчика чугунового котла (Маляевка-VI, 4/1). Металлические посудовидные изделия в золотоордынских кочевнических погребениях, по нашему мнению, – это инновация. Напомним, что инновация – явления культуры, которых не было на предшествующих стадиях ее развития, но которые появились на данной стадии и получили в ней признание (“социализировались”); закрепившиеся (зафиксированные) в знаковой форме и (или) в деятельности посредством изменения способов, механизмов, результатов, содержаний самой этой деятельности (Абушенко В.Л., 1998, с.268).

С чем же связано появление этой инновации? Возможны два варианта. Источником могли послужить группы кочевников, пришедшие во время татаро-монгольского нашествия из Центральной Азии. Косвенным аргументом в пользу данной трактовки может быть тот факт, что большинство погребений с посудовидными изделиями имеют ориентировку в северном и северо-восточном секторах горизонта, а в качестве сопроводительной пищи – баранье “стегно”. Эти признаки, как известно, надежно соотносятся с погребальным ритуалом монголов. Однако в нашем распоряжении нет погребений XII – нач. XIII в. с посудовидными изделиями с Алтая или, скажем, Прибайкалья, Забайкалья, что ставит под сомнение данную версию.

Второй вариант может быть связан непосредственно с особенностями “имперской” культуры Золотой Орды. Причины, механизм возникновения этого явления – проблемы для будущего исследования.

### **Предназначение посудовидных изделий в погребальном обряде**

Как было показано выше, плочки не являлись заменой котлов и не были “атрибутами, подчеркивающими высокое социальное поло-

жение умерших” (Швецов М.Л., 1980, с.201). Каково же их функциональное назначение? Предположений было высказано несколько. О том, что эти предметы “явно не могли употребляться в быту”, то есть не использовались в качестве посуды, писала еще А.Кушева-Грозевская (1928, с.23). И это действительно так. Как указывалось выше, подавляющее большинство плоских изделий изготовлено грубо, небрежно, с неровным верхним краем, наличием заусениц и щелей. Это свидетельствует о том, что посудовидные изделия были сделаны наспех, неопытной рукой, неремесленниками. Возможно, они делались участниками погребальной церемонии. Самодельность плоских отмечала и С.А.Плетнева (1981, с.216). Н.К.Арзютов считал, что плоские могли служить курильницами, куда клали угли и какое-нибудь пахучее вещество, или которые ставились на горячие угли (Кушева-Грозевская А., 1928, с.24).

Близкое мнение высказано В.И.Мамонтовым: плоские использовали как кадило в ритуальных целях, окуривая помещение, предметы, больного или умершего и произнося при этом благодарственные молитвы богам (Мамонтов В.И., 2000, с.132; Мамонтов В.И., Скворцов Н.Б., 2006, с.33). Это предположение, на наш взгляд, не лишено здравого смысла, поскольку объясняет наличие дужек у этих изделий.

А вот для А.Б.Супруненко очевидно предназначение железной подпрямоугольной коробочки, найденной в комплексе Волошино-1, 10/1. Поскольку плоская была обнаружена в древесно-берестяном футляре, внутри которого также находились кресало с кремнем, трут и железный конус, интерпретируемый автором как трубочка для раздувания огня, исследователь уверен: коробочка предназначалась для размещения в ней материала для разжигания огня [Супруненко О.Б. та інші, 2006, с.25]. Казалось бы, логично, но в футляре находился трут (спрессованная масса из волокон конопля, луба, мелких опилок, кусочков ткани), и располагался он не в плоской, а на дне “шкатулки”, подстилая набор предметов. К сожалению, эта версия не подтверждается на массовом материале. Так, из 147 комплексов нашей выборки кресало зафиксировано в 53 погребениях. И только в 4 случаях (включая Волошино-1, 10/1) плоская находилась рядом с кресалом.

Интересное предположение высказано авторами публикации комплекса Песковка-П, 1/1. Здесь найдена железная подпрямоугольная коробочка. В ней – небольшой медный конус и трапециевидная железная пластина. Этот набор исследователи называют светильником, а конус и пластина, по их мнению, служили для крепления фитиля (Захаров П.Е., Лопан О.В., 2006, рис.5, 1-3). Однако отверстия в конусе и пластине не совпадают, не совпадают они и с отверстием в боковой стенке коробочки. Поэтому данная интерпретация вызывает сомнения. Хотя нужно отметить, что второе толкование, которое дают термину “плоская” В.И.Даль и Д.Н.Ушаков, звучит так: плоский и круглый сосуд вроде блюдечка, маленькой тарелки, в середине которого укрепляется свеча, или в который наливается жир, и вкладывается фитиль для освещения (Даль В.И., 1980, с.130; Ушаков Д.Н., 1939, с.309). Но, как известно, в этот период в быту использовались глиняные (Шнайштейн Е.В., 1979, с.194, рис.5, 1-4) и металлические (медные, бронзовые) светильники (Руденко К.А., 2000, с.77, рис.25) совсем иной формы. Нам известен лишь один случай находки железного светильника в позднекочевническом золотоордынском погребении (погребение 1 кургана 6 Зауморского курганного могильника). Аналогичный керамическим изделиям светильник имел округлое тулово, выделенный носик-слив и приваренную петлевидную ручку (Ляхов С.В., Якубовский Г.Л., 1993, с.182, рис.5, 3). Очень близкие размеры, пропорции и формы (в сравнении с плоскими 1 типа) имеют чашки для весов (Культура Билыра..., 1985, табл. XXXVIII, 7-10). Однако надо иметь в виду, что в чашках для весов пробиты 3 или 4 отверстия, а в посудовидных изделиях – только 2 диаметрально расположенных.

Особняком стоит мнение А.В.Евглевского и В.К.Кульбаки. Несмотря на все аргументы о невозможности использования плоских в качестве посуды, исследователи, тем не менее, утверждают, что они могли служить емкостью для еды или питья (Евглевский А.В., Кульбака В.К., 2003, с.392). В соответствии с этим утверждением, авторы отрицают и то, что посудовидные изделия изготавливались специально для погребального обряда. Заплаты и заклепки на кусках изношенных закопченных котлов, из которых было изготовлено

большинство медных плошек, они приняли за следы эксплуатации посудовидных изделий в бытовой сфере. Непонятно также, о каких этнографических данных говорят исследователи, пытаясь обосновать свое мнение (Евглевский А.В., Кульбака В.К., 2003, с.393). Отсутствие этнографических и письменных свидетельств, которые могли бы пролить свет на функцию посудовидных изделий, уже отмечалось в литературе (Кравец В.В., 2005, с.64).

Близкие аналогии позднекочевническим плошкам мы обнаружили лишь в погребениях удмуртских племен Чепсы, где они датируются XI-XII вв. (Руденко К.А., 2000, с.40-41, 67, рис.4). К.А.Руденко называет их сосудами-символами или сосудами-подражаниями. С чем связано их появление и исчезновение автор не объясняет. Он полагает, что они использовались в погребальном обряде в качестве заменителей котлов (Руденко К.А., 2000, с.70). Мы далеки от мысли, чтобы каким-то образом связывать обычай установки посудовидных изделий в кочевнических погребениях золотоордынского времени с подобным обычаем удмуртских племен, но сам факт нам представляется интересным.

Учитывая момент изготовления посудовидных изделий из старых котлов, небезынтересным, на наш взгляд, представляется монгольский обычай разделения рода. "Согласно старинным обычаям разделение рода или аймака «оформлялось» на специальном тайлгане, т.е. на родовом жертвоприношении духам предков (прежде тайлганы имели теофагическое значение), на котором раскалывался на части родовой жертвенный котел, после чего новые роды или аймаки обзаводились по отдельности новыми котлами" (Санжеев Г.Д., 1983, с.59). К сожалению, автор статьи не указал: к какому времени относятся эти "старинные обычаи"; неясно также, на сколько частей раскалывался котел (по количеству новых родов, просто на мелкие фрагменты). Нет никакой информации о дальнейшей "судьбе" расколотых котлов (использовали ли их для изготовления новых котлов для новых родов,

оставляли ли в новых родах "на память" о происхождении или поступали как-то иначе в связи с жертвоприношением духам предков).

Проанализировав вышеизложенное, мы пришли к заключению, что исследуемые нами посудовидные изделия изготавливались специально для погребального обряда. То есть изначально это были вещи-знаки, поскольку "их утилитарность стремится к нулю (во всяком случае с современной точки зрения)" (Байбурин А.К., 1989, с.73), а все версии исследователей об их реальном функционировании остаются, к сожалению, неподтвержденными предположениями. Медные (бронзовые) мисочки (чашечки), которые обнаруживают при раскопках городищ, на наш взгляд, являются посудой. Они имеют ровно обрезанный и тщательно обработанный венчик<sup>22</sup>, например, миска из Водянского городища (Мыськов Е.П., 2000, рис.30, 1).

Несколько важных аспектов, на наш взгляд, нуждаются в объяснении. Во-первых, почему этим предметам придавался вид посуды? Исследователи отмечают, что в мировоззрении традиционных обществ один из наиболее высоких семиотических статусов занимают сосуды. Они изофункциональны храму, растению, существу, несущему благодать. Посуда – не только символ, но и образ мироздания, она тесно переплетается с представлениями о жизни и смерти (Антонова Е.В., 1984, с.121-134; Островерхов А.С., 2006, с.444).

Во-вторых, как известно, "основные материалы, из которых изготавливались необходимые человеку вещи (металлы, глина, дерево, шерсть и др.) обладали особым статусом: именно они послужили исходным сырьем для сотворения мира и самого человека..." (Байбурин А.К., 1989, с.67). И здесь, по-видимому, уместно отметить сочетание меди (бронзы) и железа (у многих медных и у двух серебряных плошек – железные дужки).

В-третьих, исследуемые нами посудовидные изделия имеют двойственную семиотическую природу. С одной стороны, они изготовлены из старых вещей<sup>23</sup>, которые "...либо

<sup>22</sup> Возможно, какая-то часть из них (например, изделия с ровно обрезанным венчиком большого диаметра) вторично была использована в качестве плошек.

<sup>23</sup> Железные плошки, возможно, также изготавливались из старых железных котлов или других предметов.



уничтожаются, либо приобретают высший семиотический статус и используются исключительно в знаковых целях” (Байбурин А.К., 1989, с.81). То есть “находясь на пути между жизнью и смертью, старая вещь подобна умирающему, который еще находится среди живых, но уже видит мертвых и разговаривает с ними. Это переходное положение делает старые вещи особенно пригодными для обрядов, связанных с почитанием умерших...” (Топорков А.Л., 1989, с.97). С другой стороны, это как бы новые вещи (поскольку они в быту не употреблялись, а были изготовлены, по нашему мнению, специально для погребального обряда), “используемые в ритуале для обозначения «чужого»” (Байбурин А.К., 1989, с.85). Налицо, на наш взгляд, семантическая двуправленность исследуемых посудовидных изделий. В качестве предметного символа плошки расположены как бы на границе “своего”

(старая вещь) и “чужого” (новая вещь) миров (Топорков А.Л., 1989, с.97). А поскольку ритуал по восстановлению гармонии является своеобразным механизмом балансировки между мирами, то при помощи соответствующих вещей-символов устанавливается контакт между сферами своего и чужого. “Иными словами, в ритуале заключается новый «договор» и, таким образом, восстанавливается тот миропорядок, который соответствует исходному сакральному образцу” (Байбурин А.К., 1989, с.83).

Учитывая вышесказанное, мы пришли к выводу, что металлические посудовидные изделия (так называемые плошки) в кочевнических золотоордынских погребениях являлись медиаторами – инструментами соединения двух миров. К котлам и к их функциям в погребальном обряде средневековых номадов они, на наш взгляд, никакого отношения не имеют.

### Литература и архивные материалы

- Абушенко В.Л., 1998. Инновация// Новейший философский словарь. Минск.
- Антонова Е.В., 1984. Очерки культуры древних земледельцев Передней и Средней Азии. М.
- Анфимов И.Н., Зеленский Ю.В., 2002. Половецкие погребения из Восточного Приазовья// Историко-археологический альманах. Вып.8. Армавир; Москва.
- Арапов С.В., 1987. Отчет об исследованиях археологической экспедиции Калмыцкого НИИ истории, филологии и экономики в зоне строительства орошаемого участка совхоза “Яшкульский” в Яшкульском районе Калмыцкой АССР в 1987 г.// Архив КИГИ РАН. Ф.14, оп.2, № 55.
- Атавин А.Г., 1984. Некоторые особенности захоронений чучел коней в кочевнических погребениях X-XIV вв.// СА. № 1.
- Байбурин А.К., 1989. Семиотические аспекты функционирования вещей// Этнографическое изучение знаковых средств культуры. Л.
- Белинский И.В., Масловский А.Н., 2000. Позднекочевнический могильник XIII-XIV вв. Козинка-I на Маныче// Историко-археологические исследования в Азове и на Нижнем Дону в 1998 г. Вып.16. Азов.
- Васильев Д.В., 2007а. Ислам в Золотой Орде (историко-археологическое исследование). Астрахань (в печати).
- Васильев Д.В., 2007б. Мусульманский погребальный обряд в Золотой Орде. Астрахань (в печати).
- Васюткин С.М., Кардонов В.Т., Кольцов П.М., 1995. Средневековые погребения зоны Калмыцкого магистрального канала// Материалы и исследования по археологии Калмыкии. Элиста.
- Васюткин С.М., Кольцов П.М., Николаева Н.А., 1992. Средневековые погребения зоны канала Волга-Чограй// Исследования по археологии юга Восточной Европы. Элиста.
- Веселовский Н.И., 1906. Кубанская область// ОАК за 1903 год. СПб.
- Власкин М.В., Гармашов А.И., Доде З.В., Науменко С.А., 2006. Погребения знати золотоордынского времени в междуречье Дона и Сала// Материалы по изучению историко-культурного наследия Северного Кавказа. Вып. VI. М.

- Гармашов А.И.**, 2002. О некоторых памятниках XIV века в Аксайском районе// Аксайские древности. Ростов-на-Дону.
- Гераськова Л.С.**, 1991. Скульптура середньовічних кочовиків степів Східної Європи. К.
- Глебов В.П., Потапов В.В., Яценко В.В.**, 1998. Работы экспедиции археологического научно-исследовательского бюро в Ростовской области в 1995 и 1997 годах// Историко-археологические исследования в Азове и на Нижнем Дону в 1995-1997 гг. Вып.15. Азов.
- Даль В.**, 1935. Толковый словарь живого великорусского языка. Т.II. М.
- Даль В.И.**, 1980. Толковый словарь живого великорусского языка. Т.III. М.
- Добролюбский А.О.**, 1986. Кочевники Северо-Западного Причерноморья в эпоху средневековья. К.
- Добролюбский А.О., Гребенников Ю.С.**, 1991. Группа памятников кочевой знати первой половины XIV в. в Северо-Западном Причерноморье// Древности Юго-Запада СССР. Кишинев.
- Евглевский А.В., Кульбака В.К.**, 2003. Грунтовой могильник золотоордынского времени Ляпинская балка из Северо-Восточного Приазовья// Степи Европы в эпоху средневековья. Т.3. Половецко-золотоордынское время. Донецк.
- Евглевский А.В., Потемкина Т.М.**, 2000а. Восточноевропейские позднекочевнические сабли// Степи Европы в эпоху средневековья. Т.1. Донецк.
- Евглевский А.В., Потемкина Т.М.**, 2000б. Кресала в позднекочевнических погребениях Восточной Европы// Степи Европы в эпоху средневековья. Т.1. Донецк.
- Евглевский А.В., Потемкина Т.М.**, 2000в. О некоторых видах гончарной керамики у восточноевропейских номадов развитого средневековья// Степи Европы в эпоху средневековья. Т.1. Донецк.
- Ефимов К.Ю.**, 1999. Золотоордынские погребения из могильника "Олень-Колодезь"// ДА. № 3-4. Ростов-на-Дону.
- Захаров П.Е., Лопан О.В.**, 2006. Средневековый курган Песковка-II// Материалы по археологии Волго-Донских степей. Вып.3. Волгоград.
- Захаров П.Е., Яворская Л.В.**, 2003. Памятники золотоордынского времени у села Нижняя Добринка// Нижневолжский археологический вестник. Вып. VI. Волгоград.
- Иванов В.А., Кригер В.А.**, 1988. Курганы кыпчакского времени на Южном Урале (XII-XIV вв.). М.
- Ильюков Л.С.**, 1984. Отчет об исследовании курганных могильников на левобережье р.Сал в Мартыновском районе Ростовской области в 1984 году// Архив ИА РАН. Р-1. № 11857, а.
- Костюков В.П.**, 2004. О кыпчаках в Джучидском государстве// Вопросы истории и археологии Западного Казахстана. Вып.3. Уральск.
- Костюков В.П.**, 2006. Была ли Золотая Орда "Кипчакским ханством"?// Тюркологический сборник 2005. Тюркские народы России и Великой степи. М.
- Кравец В.В.**, 2001. Погребения кочевников X-XIV вв. на юге Воронежской области// Верхнедонской археологический сборник. Вып.2. Липецк.
- Кравец В.В.**, 2005. Кочевники Среднего Дона в эпоху Золотой Орды. Воронеж.
- Кравец В.В., Березуцкий В.Д., Бойков А.А.**, 2000. Погребения кочевой знати золотоордынского времени в курганной группе "Высокая гора" на юге Воронежской области// ДА. № 3-4. Ростов-на-Дону.
- Кравец В.В., Бойков А.А.**, 1996. Металлическая посуда в погребениях кочевников золотоордынского времени в лесостепном Подонье// Археологические исследования высшей педагогической школы. Воронеж.
- Крамарев А.**, 1993. Новые погребения средневековых кочевников Самарского Заволжья// Новое в средневековой археологии Евразии. Самара.
- Кригер В.А.**, 1985. Отчет о раскопках в Среднеахтубинском (п.Рахинка) и Ленинском (п.Бахтияровка) районах Волгоградской области// Архив ИА РАН. Р-1. № 10773, а.

- Кубышев А.И., Дорофеев В.В., Евдокимов Г.Л., Николова А.В., Полин С.В., Симоенко А.В., Чекамова Г.И., Ядвичук В.И., 1976.** Отчет о работах Херсонской экспедиции в 1976 году. Раскопки курганов в зоне строительства Каховской оросительной системы в Херсонской области// НА ИА НАНУ, № 1976/11.
- Культура Биляра, 1985.** Болгарские орудия труда и оружие X-XIII вв. М.
- Кухарева Л.С., 1961.** Могильник кочевников у села Максимовка на Днепре// Исследования по археологии СССР. Л.
- Кушева-Грозевская А., 1928.** Золотоордынские древности Государственного Исторического музея из раскопок 1925-26 гг. в Нижнем Поволжье. Саратов.
- Ларенок В.А., 1992.** Об этнической принадлежности погребенных в кургане у х.Семенкина// Донские древности. Вып.1. Азов.
- Ларенок П.А., 1976.** Отчет об исследованиях отряда археологической экспедиции Азовского историко-краеведческого городского музея у х.Колузаево в 1976 г.// Архив ИА РАН. Р-1, № 6514, 6515.
- Ляхов С.В., Якубовский Г.Л., 1993.** Зауморский курганный могильник золотоордынского времени// Археологические вести. Вып.1. Саратов.
- Мажитов Н.А., 1977.** Южный Урал в VII-XIV вв. М.
- Малиновская Н.В., 1974.** Колчаны XIII-XIV вв. с костяными орнаментированными обкладками на территории евразийских степей// Города Поволжья в средние века. М.
- Мамонтов В.И., 1995.** Курганный могильник Шебалино// ДВДС. Вып.5. Волгоград.
- Мамонтов В.И., 2000.** Древнее население левобережья Дона (по материалам курганного могильника Первомайский-VII). Волгоград.
- Мамонтов В.И., Ситников А.В., 1995.** Памятники средневековья у станицы Глазуновской// ДВДС. Вып.5. Волгоград.
- Мамонтов В.И., Скворцов Н.Б., 2006.** Охранные раскопки одиночных курганов в Котовском и Жирновском районах Волгоградской области// Материалы по археологии Волго-Донских степей. Вып.3. Волгоград.
- Мокляк В.О., Морозко Д.В., 1992.** Пізньокочівницьке поховання середини XIII-XIV ст. з околиць с. Шушвалівка Глобинського району// Археологічний збірник Полтавського краєзнавчого музею. Вип.1. Полтава.
- Мыськов Е.П., 2000.** Отчет об археологических исследованиях, проведенных Волго-Ахтубинской археологической экспедицией Волгоградского государственного педагогического университета на Водянском городище и могильнике Маляевка-VI в 2000 году// Архив ВОКМ, № 148.
- Науменко С.А., 1987.** Отчет об исследованиях в зоне строительства Цимлянской оросительной системы в 1987 году// Архив ИА РАН. Р-1, № 11946.
- Неверов В.Ф., 1987.** Воинское снаряжение и оружие монгольского воина XIII-XIV вв.// СА. № 2.
- Ожегов С.И., 1953.** Словарь русского языка. М.
- Ожегов С.И., 1970.** Словарь русского языка. М.
- Островерхов А.С., 2006.** Парадигмы древнего стекла (Очерк дискурсивной семиотики)// Структурно-семиотические исследования в археологии. Т.3. Донецк.
- Плетнева С.А., 1973.** Древности черных клобуков// САИ. Вып.Е1-19.
- Плетнева С.А., 1974.** Половецкие каменные изваяния// САИ. Вып.Е4-2.
- Плетнева С.А., 1981.** Кочевники восточноевропейских степей в X-XIII вв.// Археология СССР. Степи Евразии в эпоху средневековья. М.
- Полное собрание русских летописей, 1962.** Т.II. М.
- Привалова О.Я., 1998.** Богатые кочевнические погребения из Донбасса// Археологический альманах. № 7. Донецк.
- Рассамакин Ю.Я., 2003.** Погребение знатного кочевника на реке Молочной: Опыт реконструкции вещевого комплекса// Степи Европы в эпоху средневековья. Т.3. Половецко-золотоордынское время. Донецк.



- Руденко К.А.**, 2000. Металлическая посуда Поволжья и Прикамья в VIII-XIV вв. Казань.
- Савинов Д.Г.**, 1974. Культура населения Южной Сибири предмонгольского времени (X-XII вв.). Автореф. ... канд. ист. наук. Л.
- Самоквасов Д.**, 1908. Могилы русской земли. М.
- Санжеев Г.Д.**, 1983. Некоторые вопросы этнонимии и древней истории монгольских народов// Этнические и историко-культурные связи монгольских народов. Улан-Удэ.
- Скворцов Н.Б.**, 2005. Отчет об охранных археологических раскопках в Чернышковском районе Волгоградской области курганного могильника Попов-1 в 2005 году// Архив ВОКМ. Б/н.
- Словарь иностранных слов**, 1984. М.
- Словарь современного русского литературного языка**, 1956. Т.5. М.; Л.
- Супруненко О.Б., за участю Масевської С.В., Артем'єва А.В., Горбенка С.О.**, 2006. Кургани з похованнями золотординського часу поблизу Волошиного у пониззі Пела// Старожитності околиць Комсомольська. Ч.ІІІ. Київ-Полтава.
- Топорков А.Л.**, 1989. Символика и ритуальные функции предметов материальной культуры// Этнографическое изучение знаковых средств культуры. Л.
- Ушаков Д.Н.**, 1939. Толковый словарь русского языка. Т.3. М.
- Федоров-Давыдов Г.А.**, 1966. Кочевники Восточной Европы под властью золотоордынских ханов. М.
- Федоров-Давыдов Г.А.**, 1973. Общественный строй Золотой Орды. М.
- Худяков Ю.С.**, 1981. Вооружение кочевников приалтайских степей в IX-X вв.// Военное дело древних племен Сибири и Центральной Азии. Новосибирск.
- Шалобудов В.Н.**, 1991. Парадное седло из кочевнического погребения у села Филя// Проблемы археологии Поднепровья. Днепропетровск.
- Шалобудов В.Н., Кудрявцева И.В.**, 1980. Кочевнические погребения Среднего Приорелья// Курганы Степного Поднепровья. Днепропетровск.
- Шапошникова О.Г., Балушкин А.М., Гребенников Ю.С., Елисеев В.Ф., Ключинцев В.Н., Ребедайло Г.П., Товкайло Н.Т., Фоменко В.Н.**, 1982. Отчет о работе Николаевской экспедиции за 1982 год// НА ИА НАНУ, № 1982/3.
- Шапошникова О.Г., Фоменко В.Н., Балушкин А.М., Гребенников Ю.С., Елисеев В.Ф., Ключинцев В.Н., Корпусова В.Н., Магомедов Б.Л., Некрасова Д.Н., Нечитайло А.Л., Ребедайло Г.П., Рычков Н.А.**, 1975. Отчет о работе Ингульской экспедиции за 1975 год// НА ИА НАНУ, № 1975/3.
- Швецов М.Л.**, 1980. Котлы из погребений средневековых кочевников// СА. № 2.
- Швецов М.Л.**, 1991. О находках музыкальных инструментов в памятниках Дешт-и-Кыпчак// III Краеведческие чтения, посвященные 400-летию г.Саратова. Саратов.
- Шнайштейн Е.В.**, 1979. Новые средневековые памятники в дельте Волги// Древняя история Поволжья. Т.230. Куйбышев.
- Шнайштейн Е.В.**, 1987. Нашествие монголов и кочевники Нижнего Поволжья в XIII-XIV вв.// Археологические исследования в Калмыкии. Элиста.

## Summary

T.M.Potyomkina (Donetsk, Ukraine)

### **METAL TABLEWARE-LIKE PRODUCTS FROM BURIALS OF NOMADS OF GOLDEN HORDE TIME OF EASTERN EUROPE: PROBLEMS AND STEREOTYPES**

The paper considers utilization of a well-known category of grave goods: iron and copper (bronze) tableware-like products with handles in funeral ceremonialism of nomads of the Eastern Europe of the Golden Horde time.

A comprehensive analysis of tableware-like products and some characteristics of burials in which they were found enabled the author to come to the conclusion that those objects were made specially for a funeral ceremony. Besides, they possessed semantic bidirectionality, being mediators, i.e. instruments of connection of two opposite worlds. They have no relation to cauldrons and their functions in the funeral ceremony of medieval nomads. It is believed that metal tableware-like products in the Golden Horde nomadic burials present an innovation, whether brought by the Tatar-Mongols during their invasions from the Central Asia, or developed immediately in the "imperial" culture of the Golden Horde.

Статья поступила в редакцию в декабре 2011 г.