

Б.Тотев, О.Пелевина

КЛАД ИЗ ВРАПА (АЛБАНИЯ) И АРИСТОКРАТИЧЕСКИЕ ПОЯСА ДУНАЙСКИХ БОЛГАР

Клад из Врапа неоднократно обсуждался в археологических и искусствоведческих исследованиях (Werner J., 1989, p.7-104; Daim F., 2000, p.94-106; Инкова М., 1997, с.150-182; 2004, с.85-103; Станилов Ст., 1991, с.181-197; 1997, с.186-232; 2006, с.90-158; Тотев Б., Пелевина О., 2010а, с.58-77 и др.). Исключительный интерес к нему был обусловлен связью между стилем части собранных в нём артефактов с позднеаварским стилем “грифоны – растительные побеги”, некоторыми единичными произведениями староболгарской металлопластики, византийскими традициями и их влиянием на соседних “варваров”. Часто в этих исследованиях был представлен не полный клад, а, преимущественно, подобранные по мере необходимости поясные детали. То же самое, но в гораздо большей степени, относится к артефактам из “Ерсеке” (Catalogue..., 1981). Последние исследования, идентифицировавшие наборные пояса болгарской аристократии, показали связь элитарной староболгарской металлопластики не просто с декором отдельных артефактов, а с целостным стилем и реконструированными поясными наборами из Врапа (Тотев Б., Пелевина О., 2010б; 2010а, с.58-77). В данной работе мы попытаемся проследить некоторые из элементов этой связи, представив не отдельные предметы из клада, а целостный состав нашумевшей албанской находки.

Клад из Врапа

Обстоятельства открытия клада около села Врап в Албании (рис.1) не совсем ясны. После unsuccessful акции османских властей по сбору предметов старины, они разошлись по рукам и были скрыты. В начале прошлого века различные артефакты из него покупались и продавались представителями дипломатических служб в большом портовом центре – Дурресе (Драче) (Catalogue..., 1981, p.7-8). До сих пор не известно, из чего точно состоял клад. С уверенностью можно сказать только то, что он собран не полностью. В Метрополитен-музее хранятся 30 золотых деталей поясов (рис.2, 1) из этого клада, из них 3 – полуфабрикаты (рис.2, 2). Большинство поясных деталей не были использованы, остальные имеют следы продолжительного ношения. Вместе с ними найдены 20 заклёпок с широкими полусферическими головками, 1 слиток² (рис.2, 3), 3 золотые бокала (рис.3, 2 а-в), серебряные кувшины с пятью монограммами на дне (рис.3, 7), котелок (рис.3, б), ковш (рис.3, 5), а также три золотые ковша с округлым дном и плоской горизонтальной ручкой (рис.3, 3, 4а, б), две золотые пластины от канделябров (рис.3, 8)³. Один золотой бокал из клада хранится в Археологическом музее в Стамбуле (рис.3, 1). Золотой ковш с богато украшенной ручкой является собственностью Волтерс Арт Галлери в

¹ В последнее время ведущие европейские специалисты придерживаются гипотезы о византийском происхождении поясных деталей в кладах (Kiss G., 1995, p.99-126; Fiedler U., 1996, p.248-264; Daim F., 2000, p.94-107).

² Другие семь слитков общим весом около 750 г были переплавлены в Императорском Венском монетном дворе (Werner J., 1989, p.15).

³ В экспозиции Метрополитен-музея выставлены как крышки для бокалов (http://www.metmuseum.org/works_of_art/collection_database/medieval_art/gold_goblet_and_cover/).

Балтиморе (рис.3, 3) (Werner J., 1989, p.12-15; Daim F., 2000, p.94-106).

Теория “Кубера”

В последнем на сегодняшний день наиболее полном исследовании клада из Врапа Й.Вернер проводит детальный анализ всех его элементов (Werner J., 1989, p.7-104). Он пришёл к выводу, что находка датируется кон. VII в. и связана, вероятно, с судьбой одного из сыновей Кубрата – Кубера. Развивая свою теорию, Й.Вернер допускает, что клад из Врапа является частью изделий придворной мастерской аварского кагана, попавшей в руки Кубера в результате успешного сражения. Вопреки неоднозначному отношению к этой гипотезе международной научной общественности⁴, наблюдения немецкого профессора были поддержаны и развиты некоторыми археологами (Станилов Ст., 2006, с.134-142). Насколько

подобные гипотезы являются исторически оправданными, можно судить по многочисленным исследованиям болгарских медиевистов⁵.

“Клад из Ерсекe”

В 1981 г на торгах Лондонского аукционного дома Сотбис был предложен клад, подобный Враповскому (Catalogue..., 1981), состоящий из двух серебряных блюдец с константинопольскими контрольными печатями периода правления императора Констанса II (641-651 гг и 659-661 гг) на донцах (рис.4) и 122 золотых и серебряных поясных деталей (рис.5). Как место находки клада указано другое албанское село – Ерсекe. На основании стилистического и технологического анализов эксперты Сотбис посчитали эту находку частью Враповского клада (Catalogue..., 1981, p.7, 8). После торгов клад из Ерсекe исчез. В связи с этим многие исследователи раннесредневековой культуры

⁴ Различные версии и их развитие подробно описаны Ст.Станиловым (2006, с.108-122).

⁵ Судя по хроникам патриарха Никифора (Гръцки извори..., 1960, с.295) и Феофана Исповедника (Гръцки извори..., 1960, с.262), один из сыновей Кубрата поселяется среди аваров. Эти сведения дополняют “Чудеса Св. Дмитрия Солунского” (Гръцки извори..., 1960, с.159-160), сообщающие, что Кубер был назначен аварским каганом управляющим пленными ромеями, поселенными за Дунаем (рис.1). Вскоре он выходит из-под власти кагана и вместе со своими людьми направляется к византийской территории. Попытки аваров силой помешать этому движению оказались unsuccessfulными. Кубер переправляется через Дунай и проникает глубоко внутрь территории Балканского полуострова. Ведомый советами подчинённых ему ромеев, он поселяется в Керамисийском поле в 679-680 гг (Златарски В., 1970, с.205-209, 214-221; Божилев И., Гюзелев В., 1999, с.95-96; Петров П., 1981, с.186-192). После первоначального периода мирных отношений с Кубером византийские власти сумели внести раскол между его подданными, выдвинув на роль предводителя одного из наиболее близких сподвижников Кубера и поощряя их переход на сторону императора. Используя эту политическую линию, часть болгар под предводительством главы сепаратистов Мавра (Гръцки извори..., 1960, с.161-166) безуспешно пытается захватить Фессалоники (Солунь). (Видимо, успех византийской дипломатии по ограничению власти Кубера, лишая его христианских подданных, является основной причиной (?) прекращения им лояльной политики по отношению к императору. Кубер, вероятно, становится вождём тех славянских кругов, которые неоднократно пытаются захватить Солунь, замещая их традиционных аварских вождей и союзников. Об этом говорит организованный Юстинианом II поход против болгар в 688-689 гг. Его стратегическим результатом было масштабное переселение славян (вероятно, дружественных Куберу племен) и последующее поражение византийской армии от болгар (Гръцки извори..., 1960, с.264), защищавших своих новых союзников – Б.Т., О.П.). Болгары Кубера упоминаются и в Мадарской надписи правителя Тервела в связи с восстановлением на престоле византийского императора Юстиниана II в 705 г (Бешевлиев В., 1979, с.94-101). Судя по не полностью сохранившемуся тексту, “носоотрезанному императору не поверили мои дяди из Солунского”. Серьёзная историческая ценность этих источников подтверждается сфрагистическими памятниками – моливдовулами патриция Мавра, где он представлен как архонт керамисиан и болгар (Юркова Й., 1980, с.6, 10). Последнее из известных на данный момент упоминаний об этих болгарях связано с попыткой вернуть на престол императора Анастасия в 718 г, о которой сообщает патриарх Никифор (Гръцки извори..., 1960, с.300-301).



Рис. 1. Карта археологических комплексов.
Fig. 1. A map of archaeological complexes

избегают использовать предметы из Ерсекe в своих научных разработках. Были высказаны даже сомнения в аутентичности предметов, которые, однако, категорично опроверг в специальной статье П.Штадлер (Stadler P., 1988/89, p.193-217).

Среди тех, кто отстаивает оригинальность клада из Ерсекe, есть и некоторые болгарские учёные (Станилов Ст., 2006, с.110). В качестве аргументов они приводят специфичный декор поясной обоймы и наконечника из коллективного погребения у с.Гледачево (Станилов Ст.,

2009, с.145-149; Даскалов М., Тонкова М., 2010, с.78-102)⁶.

Создаётся впечатление, что виды артефактов “клада из Ерсекe” и из Врапа поразительно похожи (рис.6). Состав “обеих находок” включает не просто однотипные, украшенные растительными, зооморфными мотивами и заклёпками с полусферическими головками детали поясов из золота и серебра, но и части продукции одной мастерской, элементы, визуально принадлежащие к одному и тому же поясному набору (рис.6), а также византийские

⁶ Подобное мнение разделяем и мы (Тотев Б., Пелевина О., 2005, с.85-103; 2010а, с.58-77). Однако окончательное решение проблемы аутентичности находки из Ерсекe является более сложным вопросом, ответ на который следует искать не только на базе орнаментальных параллелей, но и путём прямых наблюдений в сочетании с междисциплинарными, в основном, металлографическими исследованиями. Без них нельзя пренебрегать и минимальной возможностью, что какая-нибудь часть из показанных в Сотбис поясных деталей является изготовленными в новое время точными копиями, реконструкциями или репродукциями оригиналов. Во всяком случае, у нас нет причин сомневаться в оригинальности таких основных признаков как декорация, формы, техника изготовления и способ крепления поясных деталей.



Рис. 2. Поясные детали из кладя у с.Врап, Албания: 1 – неиспользованные и изношенные детали; 2 – полуфабрикаты; 3 – слиток. 1-3 – золото (по: Werner J., 1989; http://www.metmuseum.org/works_of_art/).

Fig. 2. Belt fittings from the treasure found in Vrap, Albania: 1 – not used and worn out fittings; 2 – unfinished fittings; 3 – an ingot. 1-3 – gold (by: Werner J., 1989; http://www.metmuseum.org/works_of_art/).

сосуды с близкой верхней хронологической границей (рис.3, 1, 2, 7; 4). Эти специфические особенности, с одной стороны, очень сближают обе группы предметов, а с другой, сильно отличают их от большинства раннесредневековых кладов, содержащих, кроме поясов и сосудов для владычных пиров, различные инсигнии, роскошное оружие, снаряжение и конскую амуницию. Неясная, но очень близкая история находок из Врапа и Ерсеке (Catalogue..., 1981, p.6, 7) также является фактором в поддержку экспертизы Сотбис о принадлежности всех предметов к одному кладу. В сущности, даже если это пока и не доказано наверняка, связь между артефактами двух групп может считаться бесспорной, а когда и как они попали в землю или были найдены, и как они были представлены при продаже – факторы второстепенного значения. Несомненно, данное мнение разделяют и другие учёные, занимающиеся этой проблемой. В связи с этим в нашем исследовании мы будем использовать устоявшееся среди части научных кругов название “Врап”, поддерживая версию, что в своём аутентичном виде албанские клады были единого происхождения.

Краткая характеристика артефактов из клада

Сосуды условно могут быть разделены на три группы. Не характерны для византийских мастеров три золотые и один серебряный ковши с плоской горизонтальной ручкой (рис.3, 3-5). Об этом свидетельствуют как форма и способ их изготовления, так и специфичный декор ручки ковша из Балтимора (рис.3, 3). Сосуды с подобной формой нам не известны в византийском культурном кругу. Похожий сосуд, также отлитый из золота, был открыт в кладе из Надь-сент-Миклоша (The Gold of the Avars, 2002, p.26-27, № 8), а серебряный ковш известен из позднеаварского погребения около Ады (Войводина) (The Gold of the Avars, 2002,

p.96, fig.20). Необычна для византийской продукции техника изготовления сосудов из двух частей – массивного, полусферического или овального тулова и широкой, горизонтальной, прикреплённой сбоку ручкой⁷. Вероятно, массивные литые ковши являются частью изделий местной мастерской, изготавливавшей предметы в этом, не характерном для византийского культурного круга, стиле. Искусная работа и вес этой продукции показывают, что мастерская обслуживала людей с огромными возможностями и нетрадиционными для Византии желанием, связанными со специфичной культурой варварских (кочевнических) владетелей и их приближенных. На некоторых из этих сосудов видны дефекты, нуждающиеся в ремонте.

Также массивными, но изготовленными гораздо сложнее, чем продукция местной мастерской, являются золотые бокалы (потир) (рис.3, 1, 2). Для датировки этих четырёх артефактов наиболее важное значение имеет потир, украшенный четырьмя портретными изображениями с надписями: Константинополь, полис Рома, полис Александрия⁸ и полис Кипрос. Вероятно, функцию потира выполняла и чаша с вписанными в медальоны курицами. Два бокала с чешуйчатым декором являются комплектом или частью комплекта, и не ясно, использовались ли они как потиры. Различное предназначение и технологические особенности имеют изящно изготовленные из серебра и серебра с позолотой котелок (вероятно, сосуд для святой воды) (рис.3, б), кувшин (рис.3, 7) и блюда (рис.4). Большинство из них украшено христианскими символами, надписями⁹ или маркировано знаками византийского производства. Контрольные печати на двух блюдах времени Констанса II показывают дату и верхнюю границу производства – 2-я пол.VII в. (Werner J., 1989, p.18). Последние две группы сосудов явно не были изготовлены в мастерской кочевнического правителя. Их присутствие в кладе может быть объясне-

⁷ Особенно показателен одинаковый декор из выходящих побегов с листьями-волютами поясных деталей и ручки золотого ковша из Балтимора. В этом смысле аналогия особенно важна для датировки целой группы сосудов.

⁸ Исторически изготовление этого предмета должно быть отнесено ко времени до захвата Александрии арабами в 647 г (Werner J., 1989, p.12).

⁹ † Fone Kyreiou epei ton ydaton † (на кувшине) (Werner 1989, p.14).

+ ΚΩΝΣΤΑΝΤΗΝΟΥΠΟΛΕΩΣ
 + ΠΩΛΗΣ ΚΥΠΡΟΣ + ΠΩΛΗΣ ΡΩΜΗΣ
 + ΠΩΛΗΣ ΔΑΛΗΣ ΑΛΕΞΑΝΔΡΗΑ +



Рис. 3. Металлические сосуды из Врапа, Албания: 1, 2 – потиры; 3-5 – ковши; 6 – котелок; 7 – кувшин с монограммами; 8 – пластины от канделябра. 1-4, 8 – золото; 5-7 – серебро (по: Werner J., 1989; http://www.metmuseum.org/works_of_art/).

Fig. 3. Metal vessels from Vrap, Albania: 1, 2 – chalices; 3-5 – ladles; 6 – a kettle; 7 – an ewer with monograms; 8 – plates of a candlestick. 1-4, 8 – gold; 5-7 – silver (by: Werner J., 1989; http://www.metmuseum.org/works_of_art/)

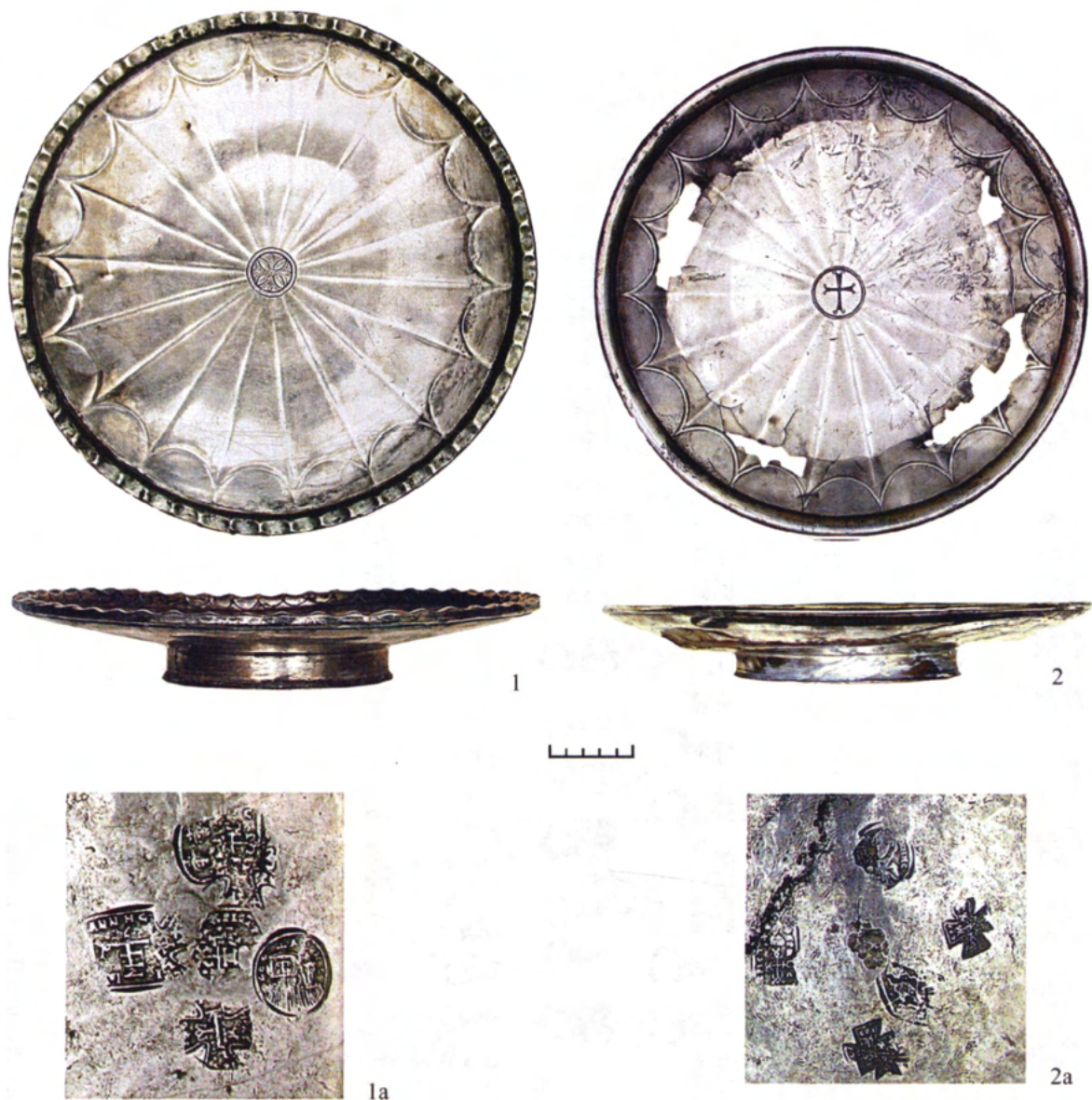


Рис. 4. Серебряные блюда с константинопольскими контрольными печатями из Ерсеке, Албания: 1, 1a – Lot 180; 2, 2a – Lot 176. 1, 2 – серебро (no: *Catalogue...*, 1981).

Fig. 4. Silver dishes with the Constantinople control seals from Erseke, Albania: 1, 1a – Lot 180; 2, 2a – Lot 176. 1, 2 – silver (by: *Catalogue...*, 1981)

но необходимостью ремонта или обновления, порученного “придворным” мастерам. Чтобы удостовериться в этом, необходимо осмотреть сами предметы, чего мы, к сожалению, не име-

ем возможности осуществить. Однако кувшин заметно искривлён, а ножки большинства потиров подбиты и явно нуждаются в ремонте¹⁰. Об использовании бокалов подобной формы

¹⁰ Это доказывает, что, по крайней мере, в ставке Кубера они не использовались для литургических целей, как считают некоторые ученые (Атанасов Г., 1999, с.33-34). Действительно, часть повреждений посуды могли получить при переноске и сокрытии в экстремальных обстоятельствах, но всё-таки церковная утварь является собственностью храмов и не может находиться в кладе нехристианского владельца.

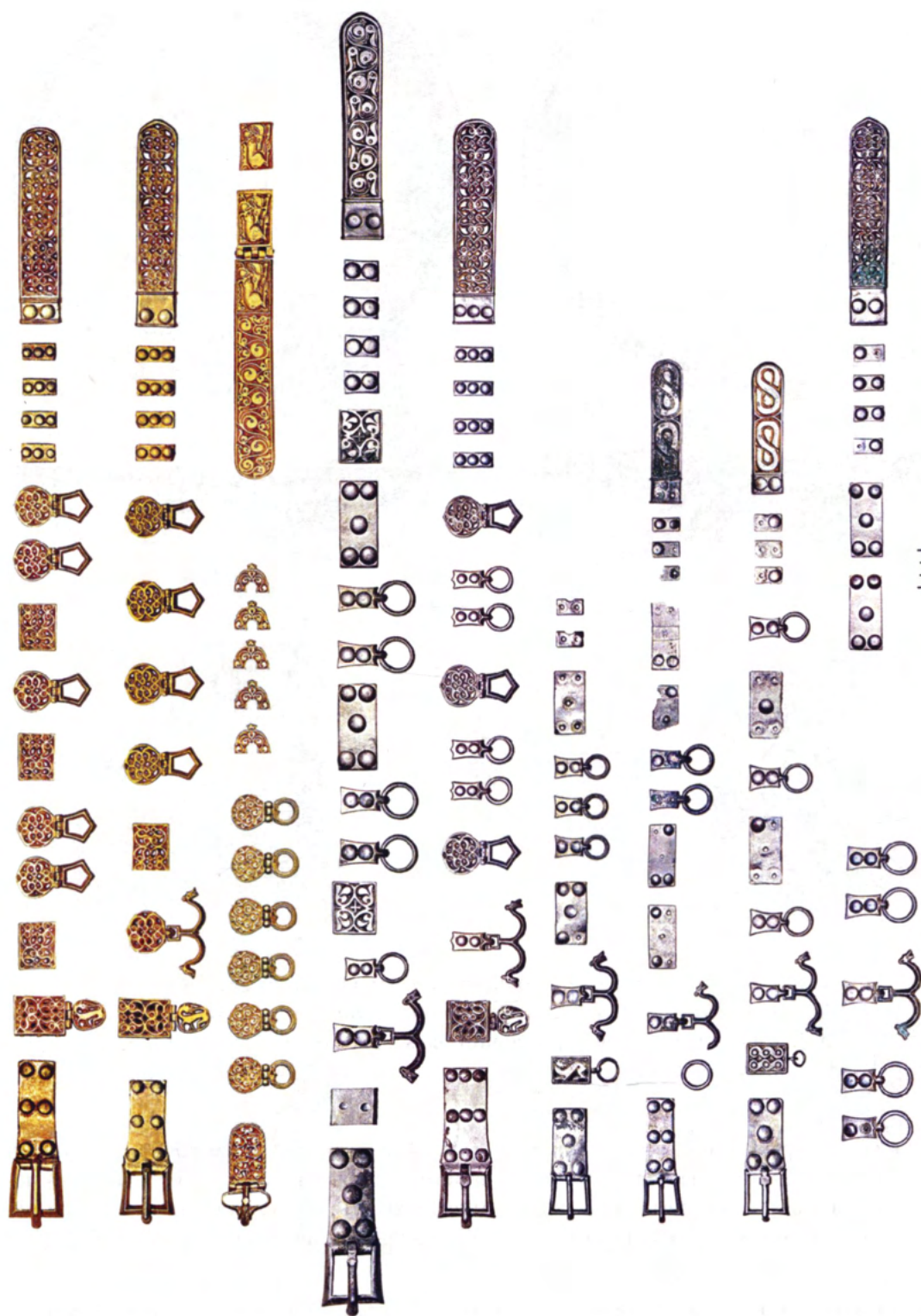


Рис. 5. Золотые и серебряные поясные детали из Ерсекe, Албания (по: Catalogue..., 1981).
 Fig. 5. Gold and silver belt fittings from Erseke, Albania (by: Catalogue..., 1981)

Врап

Ерсеке



Рис. 6. Сравнительная таблица находок из Врапа и Ерсеке (по: Werner J., 1989; http://www.metmuseum.org/works_of_art/; Catalogue..., 1981).
 Fig. 6. A comparative table of findings from Vrap and Erseke (by: Werner J., 1989; http://www.metmuseum.org/works_of_art/; Catalogue..., 1981)

на пирах кочевнической верхушки Великой Болгарии, Аварского и Западнотюркского каганатов существуют многочисленные археологические свидетельства (Garam É., 2002, p.82-86; Залеская В.Н и др., 1997, с.200-205; Комар А.В., 2008, с.295, рис.4, 1-3 и др.). С другой стороны, металлографические исследования показывают близкий по составу сплав между одним из серебряных блюд (Catalogue..., 1981, Lot 176; рис.7, 1) и элементами поясного набора (Catalogue..., 1981, Lot 175; рис.7, 2). В этой связи высказано предположение, что некоторые из сосудов использовались как сырье для производства поясов (Catalogue..., 1981, p.5). Косвенным доказательством подобной деятельности могут быть золотые пластины от канделябра, другие элементы которого отсутствуют (рис.3, 8). Логично в этом случае датировать формирование клада не временем попавших туда византийских сосудов, а датой продукции самой мастерской.

Поясные детали. Наиболее существенное значение для уточнения характера и времени формирования всего клада имеет анализ изношенных поясных деталей, полуфабрикатов и неиспользованных элементов. В целом, стиль, в котором они изготовлены, более или менее известен в районе Среднего Дуная. Для правильной атрибуции всей находки исключительно важна констатация того, что все указанные детали принадлежат кочевническому типу поясов. По типологическим и хронологическим признакам, предложенным различными специалистами, подобные детали поясов появляются в аварской среде в нач. VIII в. (Zábojník J., 1991, p.219-321). Для некоторых поясов (Catalogue..., 1981, Lot 167, 175, 178, 179) был специально проведён углеродный анализ сохранившейся в них льняной ткани. Полученная при этом датировка – около 700 г (Catalogue..., 1981, p.6). Близка к ней дата, предложенная Й.Вернером, – последние десятилетия VII в. Несмотря на то, что он связывает производство поясов типа “Врап” с аварами, немецкий профессор не синхронизирует их дату с типологическими памятниками позднеаварского времени. Этот подход заимствовал Ст.Станилов, считающий, что типологические, составленные

исключительно на основе бронзовых находок из района Среднего Дуная, не распространяются на предметы из благородного металла. По нашему мнению, в версии Й.Вернера (частично видоизмененной Ст.Станиловым) более ранняя дата клада из Врапа не опирается на надёжные археологические доказательства, а используется для определенных исторических интерпретаций находки. В этой связи особенно важны как для датировки, так и для реконструкции поясов из Врапа находки элитных наборных поясов в аристократических погребениях дунайских болгар, где они встречаются до сер. VIII века.

В работе о византийском наборном поясе Ф.Дайм развивает гипотезу о византийском происхождении поясных деталей в кладах из Врапа (Daim F., 2000, p.94-106). Его основным аргументом являются мотивы декорации, встречающиеся в искусстве Византии, а также и местонахождение клада – в глубине территории империи. Австрийский автор не принимает во внимание ряд характерных признаков, из которых особенно важными являются:

технологические особенности изготовления: поясные детали из Врапа литые и резко отличаются от сложно-составных, спаянных из пластинчатых частей византийских поясов;

способ крепления: не характерными для византийских изделий вертикальными петлями со штырьком, а типичными для болгарских древностей шпеньками и шипами, отлитыми вместе с накладками¹¹. Не для фактической территории империи, а, в основном, для Дунайского бассейна характерно крепление с помощью заклёпок с широкими полусферическими головками. “Втульчатые” наконечники также входят в арсенал не византийского, а аварского производства;

декоративные особенности: в кладах из Врапа полностью отсутствуют характерные для византийских поясов декоры типа “точка-запятая”, “палочки-побеги” (Станилов Ст., 2006, с.124), вставки из стеклянной пасты, эмали или камней, филигрань и грануляция. Наоборот, при декорации использован отличающийся от средиземноморского варианта стиль с растительными, зооморфными и геометрическими мотивами;

¹¹ Констатировано и Ст.Станиловым (2006, с.122).



Рис. 7. Идентичные по химическому составу предметы из Ерсекe, Албания: 1 – блюдо, Lot 176; 2 – полный наборный пояс, Lot 175. 1, 2 – серебро (no: Catalogue..., 1981).

Fig. 7. Objects from Erseke, Albania identical by their chemical composition: 1 – a dish, Lot 176; 2 – a complete belt set, Lot 175. 1, 2 – silver (by: Catalogue..., 1981)

конструктивные особенности: почти все характерные для клада из Врапа поясные детали, как, например, пряжки с трапециевидной рамкой и прямоугольным щитком, вертикальные прямоугольные накладки с несущим кольцом, шарнирные и прорезные накладки, подковообразные фиксаторы языка пряжки, шарнирные наконечники и поясные обоймы абсолютно не известны в византийском культурном кругу;

утилитарные функции: большая часть накладок наборного пояса предназначена для

подвешивания личных вещей и типично кочевнического оружия и в известной степени замещает портупейные ремни у византийцев;

распространение поясных деталей с подобным декором¹² не на фактической Византийской территории, а в пределах Дунайского бассейна, в восточноевропейских степях и их граничных районах;

наличие идентичных по форме, функции, материалу и технике изготовления поясов только в аристократических погребениях дунайских болгар.

¹² За исключением контактных зон, таких как Крымский п-ов и зона эпонимного клада.

В сущности, “византийская теория” о происхождении поясов этого типа частично могла бы быть защищена только в том случае, если мы примем возможность их изготовления в какой-нибудь из императорских мастерских как подарочный комплект для своих кочевнических союзников. Подобное предположение, однако, следует исключить для клада из Врапа. Наличие там многочисленных изношенных, повреждённых и неиспользованных элементов пояса, некачественных отливок и золотых слитков является следствием их производства в собственной мастерской местного владыки. Кроме того, результаты металлографических анализов указывают на переработку византийских изделий в варварские.

Мастерская

Из состава клада видно, что мастерская выполняла заказы, по крайней мере, в двух направлениях:

- изготовление и ремонт (репродуцирование) различных типов наборных поясов;
- изготовление и ремонт (репродуцирование) сосудов и предметов интерьера для светских и религиозных (?) церемоний правителя.

Согласно представлению археологических артефактов и их, хоть и частичного, анализа, мастерская работала в кон.VII в. или нач.VIII в. в юго-западной части Балканского полуострова; художественный стиль мастерской, которому отдавал предпочтение владетельский дом, сочетал растительные и зооморфные мотивы, близкие специфичному для Второго аварского каганата стилю “грифоны-растительные побеги”, и тесно связан с аристократическими поясами дунайских болгар.

В кон.VII – нач.VIII в. единственной относительно самостоятельной кочевнической группой в юго-восточной части Балкан были болгары Кубера. Наиболее логичной теорией происхождения клада из Врапа является связь с работавшей на Кубера и его приближённых аристократов мастерской (Станилов Ст., 2006, с.138-140; Тотев Б., Пелевина О., 2010а, с.58-77). Однако возникает вопрос, может ли клад, спрятанный в албанских горах, быть частью захваченной при бунте Кубера продукции при-

дворной мастерской аварского кагана, в которой был изобретён стиль “грифоны-растительные побеги” (Werner J., 1989, p.21-22). Прямая связь между укрытием клада и личностью Кубера недоказуема, по крайней мере, на базе предыдущих исследований.

Интерпретация специфического состава клада

Даже поверхностные наблюдения над позыными деталями из Врапа показывают, что здесь имеются многочисленные и различные по материалу, богатству и декору наборы (рис.5). Вероятно, самые представительные, золотые экземпляры украшали пояса владельца и его приближённых. Остальные из них определённее более простые.

Известно, что во многих раннесредневековых кочевнических (и не только) государствах наборной пояс символизировал ранг и сан воинской (и служебной) аристократии (Комар А.В., 2005, с.160-188). В этом смысле интересные результаты даёт сопоставление инвентаря из идентифицированной нами Плисковской группы аристократических погребений – Кабиюк и Дивдядово (Рашев Р., 2007, с.104-117; Атанасов Г. и др., 2008, с.57-66; Тотев Б., Пелевина О., 2010а, с.58-77) (рис.1).

В Кабиюке был погребён богатый двадцатилетний мужчина с дорогим инвентарём, включающим деревянный рог с серебряной облицовкой и конскую сбрую, две золотые серьги, украшенную серебром саблю и др. (рис.8, 1). Среди наиболее представительных погребальных даров там находятся два серебряные пояса, один из которых состоит из простых, но массивных серебряных деталей, включающих неукрашенный наконечник и поясную обойму (рис.9, 3а). Второй серебряный пояс имеет недекорированную поясную обойму и украшенные, но небольшие по размерам, наконечник, “пропеллер” и круглую накладку (рис.9, 3).

В захоронении 3 из Дивдядово был погребён сорокалетний мужчина, чей погребальный инвентарь не богат и включает обыкновенные предметы: боевой топор, серп, пряслице, остатки деревянного ведёрка с бронзовой облицовкой и амфоровидный сосуд



Рис. 8. Погребальные дары из староболгарских аристократических погребений: 1 – подкурганное погребение из Кабиюка, Шуменского района (по: Рашев Р., 2007); 2 – Дивдядово, п.3, Шумен (по: Атанасов Г. и др., 2008); 3 – Гледачево, община Раднево (по: Даскалов М., Тонкова М., 2010).

Fig. 8. Funeral gifts from the Old-Bulgarian aristocratic burials: 1 – barrow burial from Kabiyuk, Shumen region (by: Рашев Р., 2007); 2 – Divdiadovo, burial 3, Shumen (by: Атанасов Г. и др., 2008); 3 – Gledachevo, Radnevo community (by: Даскалов М., Тонкова М., 2010)

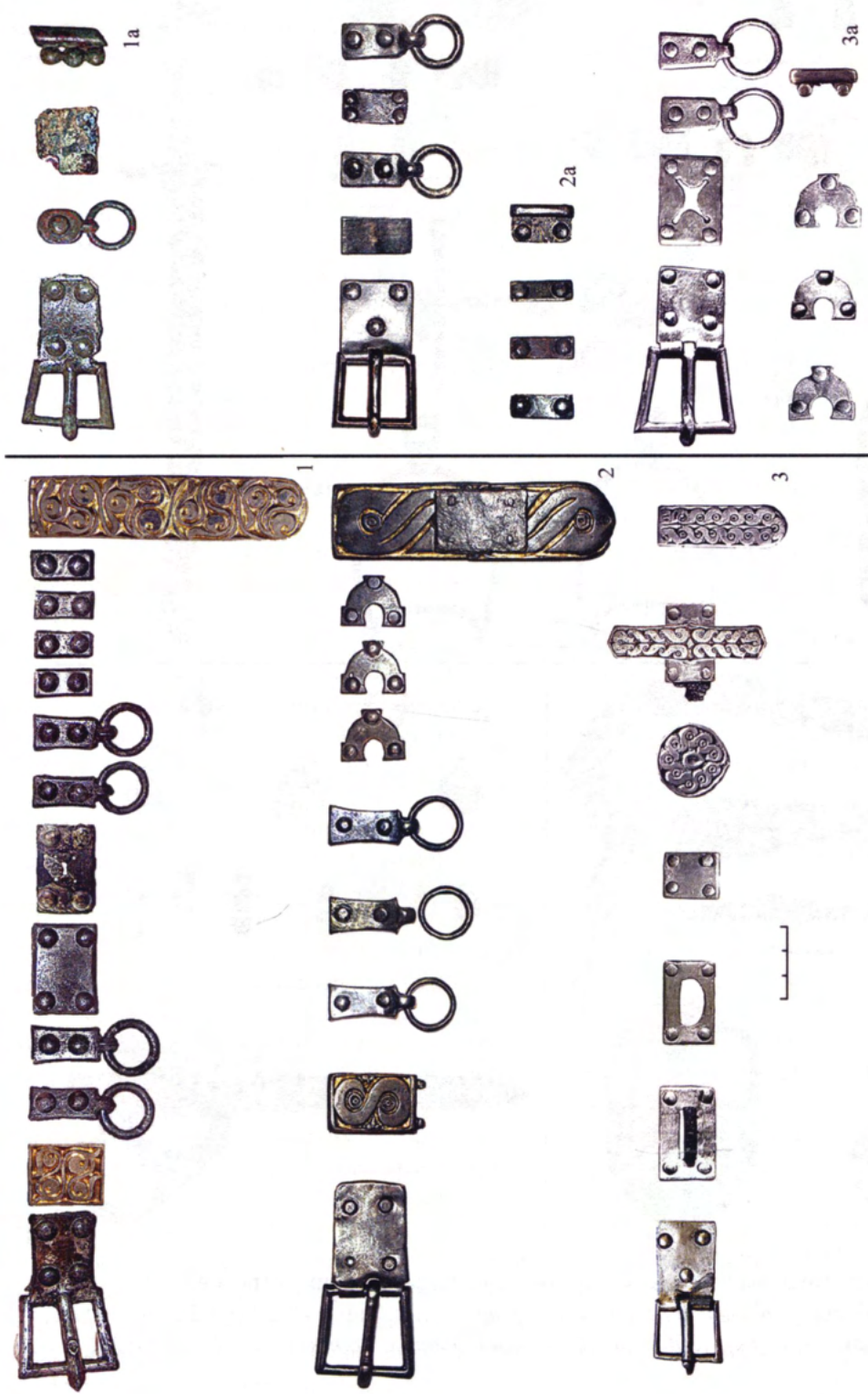


Рис. 9. Реконструкция наборных поясов из староболгарских аристократических погребений: 1, 1а – пояс из Дивдядово, ил.3, Шумен (по: Атанасов Г. и др., 2008); 2, 2а – пояс из Гледачево, община Раднево (по: Даскалов М., Тонкова М., 2010); 3, 3а – пояс из Кабиюк, Шуменского района (по: Рашев Р., 2007). 1, 2 – серебро с позолотой; 1а – медь; 2а, 3а – серебро.

Fig. 9. A reconstruction of application belts from the Old-Bulgarian aristocratic burials: 1, 1а – belts from Divdiadovo, burial 3, Shumen (by: Atanasov G. et al., 2008); 2, 2а – belts from Gledachevo, Radnevo community (by: Daskalov M., Tonkova M., 2010); 3, 3а – belts from Kabiyuk, Shumen region (by: Rachev R., 2007). 1, 2 – silver with gilding; 1а – copper; 2а, 3а – silver

(рис.8, 2). Вместе с ними обнаружены два пояса – один простой, с бронзовыми элементами (рис.9, 1а), и самый роскошный из дошедших до нас, полностью сохранившийся серебряный пояс с позолоченной поясной обоймой и наконечником (рис.9, 1). По нашему мнению, он был символом высокого служебного положения погребённого, в то время как скромный инвентарь говорит о погребении человека со средним социальным статусом. В отличие от него, похороненный в Кабиюке молодой мужчина, видимо, был знатного происхождения и принадлежал к аристократической, а не к управленческой элите государства¹³. Вероятно, ранняя смерть молодого человека прекратила его карьеру в самом начале. Поэтому его украшенный (отвечающий рангу) пояс не настолько представительен как пояс высоко поднявшегося в служебной иерархии зрелого мужчины из Дивдядово. Кроме чисто утилитарных функций¹⁴, неукрашенный, но изготовленный из массивного серебра, пояс, вероятно, является одним из признаков богатства или знатного происхождения. Известно, что управлявшая средневековым болгарским государством знать делилась на боилов и багаинов. Некоторые исследователи считают, что боилы были представителями высшей родовой знати, а багаины имели более низкий статус в социальной иерархии. Возможно ли, что типы простых поясов маркируют это общественное положение, покажут будущие находки. В этом отношении показателен и инвентарь из коллективного погребения в Гледачево (Даскалов М., Тонкова М., 2010, с.78-102), где большие, не по размеру, пояса были подпоясаны детям посмертно. По нашему мнению, с умершими были положены инсигнии высшего аристократа, который их поднёс как погребальный

дар своим близким (наследникам?). Здесь также имеются два пояса: неукрашенный (рис.9, 2а) и украшенный (рис.9, 2). Более простой, изготовленный из массивного серебра, пояс, вероятно, выполнял функции, подобные неукрашенным из Кабиюка и Дивдядово. Вместе с этим, он, вероятно, указывал и на знатный род своего владельца, свидетельством которого является инвентарь: золотые пуговицы и, особенно, золотое колёсико-подвеска (рис.8, 3), характерное для богатых комплексов перещепинской культуры (Даскалов М., Тонкова М., 2010, с.94-97). Как в Дивдядово и Кабиюке, украшенный пояс из Гледачево является ранговым символом, демонстрирующим высокое положение в служебной иерархии. Обращает на себя внимание то, что декор у всех трёх, указывающих ранг поясов расположен в передней части и, в основном, на наконечнике и поясной обойме. В связи с этим интересно отметить отсутствие серебряных неукрашенных поясных обойм и наконечников в кладе из Врапа¹⁵. Мы считаем, что там были собраны, в основном, детали для изготовления рангово значимых поясов, подобных таковым из Дунайской Болгарии. Эти пояса, вероятно, раздавались властителем высшим сановникам как символ занимаемой ими должности. В одной, утерянной сейчас, староболгарской надписи упоминается массовое угощение в Плиске, на котором властитель дал боилам и багаинам много подарков, а народу – еду и питье (Бешевлиев В., 1981, с.112, надп.57). Может быть, мастерская из Врапа выполняла заказ правителя по обновлению и изготовлению сосудов с целью пополнения столовой посуды для такого пиршества, на котором могли торжественно вручаться только что изготовленные, богато украшенные пояса? Публикация

¹³ Возможно, что погребальный комплекс из 4 курганов также является признаком его знатного происхождения.

¹⁴ Пока они не ясны. Существует, по крайней мере, два варианта: по мнению А.В.Комара, два пояса встречаются у аваров из-за их специфичной одежды – нижней, подобной кафтану, рубахе и верхнему халату, каждая часть была опоясана поясом. В своих исследованиях о древних тюрках Г.В.Кубарев выделяет специальный пояс для лука и колчана, называемый им стрелковым (Кубарев Г.В., 2005, с.92-97). Иногда на этом поясе висели сабля и кинжал.

¹⁵ Шесть гладких наконечников (рис.2, 1) иногда интерпретировались как сырьё для производства, хотя доступные нам фотографии, как и наблюдения Й.Вернера, не дают основания для подобного заключения. И всё-таки с уверенностью можно сказать, что эти детали не имеют отношения к производству прямых поясов типа “Врап”. Они могли быть частью (частями) наборов с различными репрезентативными функциями.

полных технологических анализов клада может подтвердить или опровергнуть данную гипотезу¹⁶.

Примечательно, что пояса с такими специфическими элементами из благородного металла не характерны для аристократии ни синхронных государств аваров и хазар, ни Византийской империи. Несмотря на то, что они найдены на противоположных концах Балканского полуострова, болгарские пояса демонстрируют общую структуру (композицию, вероятно, связанную с репрезентативными и утилитарными функциями), почти одинаковый декор и близкие технологические характеристики изготовления (рис.10). Эти признаки дают возможность объединить рангово значимые пояса из “албанского” клада и Дунайской Болгарии в один общий аристократический, **болгарский** тип наборных поясов. Его отличительные признаки далеко не исчерпываются художественными чертами стиля “грифоны-растительные побеги”. Основными его характеристиками являются:

элементы декора: грифоны, хищники, пальметты, плетёнки, сочетание гладкой лицевой стороны с заклёпками с круглыми полусферическими головками, декор из симметричных гирлянд или S-овидных элементов (рис.10);

конструктивные особенности: прямой, без висящих с основного ремня дополнительных ремешков (рис.9);

структура пояса: многочисленные элементы, прикреплённые к ремню приблизительно в следующем порядке: пряжка, повернутая вправо, в центре¹⁷, после неё, – поясная обойма, в которую заправляется наконечник, далее следуют накладки с несущими кольцами, прямоугольные накладки, подковообразные фиксаторы отверстий или узкие прямоугольные вертикальные накладки с заклёпками, поясной наконечник (рис.9, 1-3);

технологические особенности: поясные детали литые, крепились к ремню посредством шпеньков, шипов или заклёпок;

функции пояса: репрезентативная покачивает определённый ранг; утилитарная функция пока ещё точно не выяснена, но на двух (?) поясах, вероятно, висели с левой стороны сабля и лук, ближе к центру – нож и кисет с кресалом и кремнем, а справа прикреплялся колчан.

Вся эта совокупность признаков характеризует аристократический, рангово значимый пояс, названный нами поясом Болгарского типа. Одним из наиболее серьёзных оснований для подобного наименования, содержащего этническую характеристику, без сомнения, является использование однотипных и рангово значимых поясов Дунайскими и Куберовыми болгарами. Всё-таки пока не до конца выяснены причины параллельного развития одного, настолько одинакового, стиля в двух противоположных концах Балканского полуострова. В нашем предыдущем исследовании была идентифицирована продукция работавшей в столице болгарских правителей мастерской (Тотев Б., Пелевина О., 2010а, с.73). Также нами была категорически отвергнута возможность приёма Плисковскими архонтами символов владетельского дома Кубера (Тотев Б., Пелевина О., 2010а, с.73). Нельзя ли допустить, что не убежавшие наследники Кубера приносят на Нижний Дунай болгарский тип пояса, а, наоборот, плисковские вожди из рода Дуло бегут к своим “дядям” в Македонию после смены династии в сер.VIII в.?

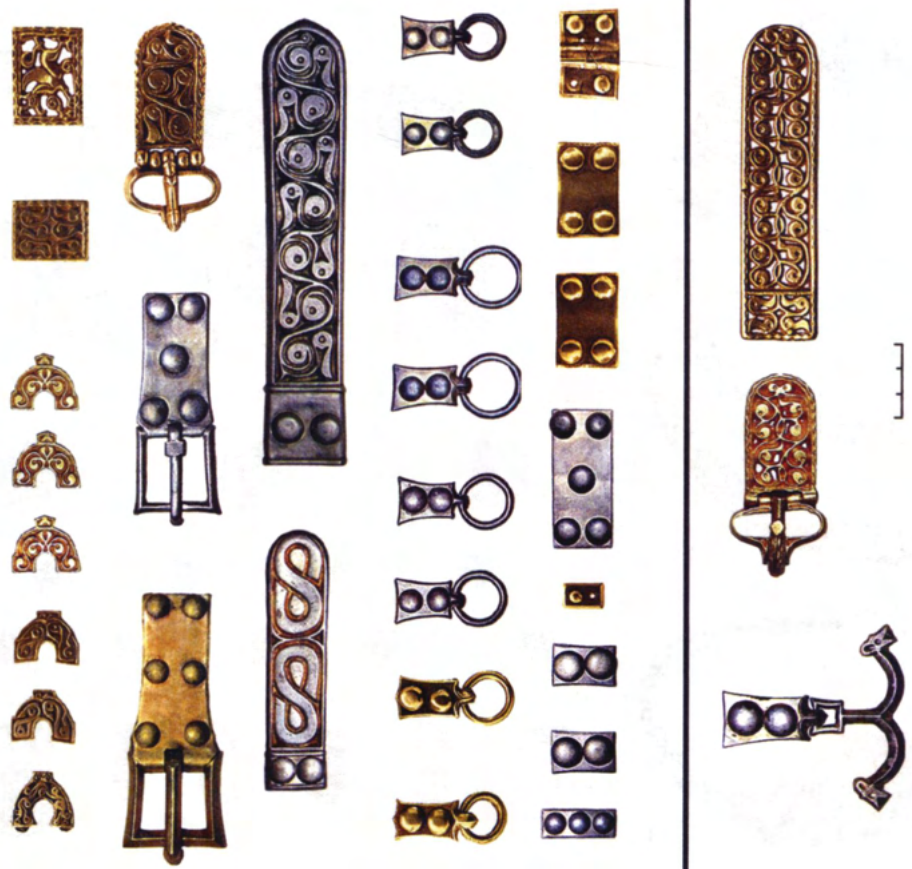
Ответ на подобные вопросы дают различия в аристократических поясах обеих болгарских групп. Они проявляются, в основном, в небольших, но существенных технологических, декоративных и конструктивных особенностях (рис.10). Часть наконечников из Врапа – ажурные, двухлицевые и крепятся втулкой и заклёпками¹⁸, а наконечники из Плисковской мастерской – плотные, с коробчатой формой и шпеньками. В декоре дунайских деталей присутствуют выющиеся, но нет переплетённых побегов, а у деталей из Врапа отсутствует

¹⁶ Не противоречат такой идее находящиеся в составе клада части золотого канделябра и сведения о находке клада в медном котле (Werner J., 1989, p.10).

¹⁷ Встречаются два варианта: трапециевидная рамка с гладким, украшенным заклёпками щитком и арковидная рамка с U-образным щитком.

¹⁸ Структура и крепление поясных наконечников показывают связь между Врапом и Аварским каганатом.

Врап



Болгария

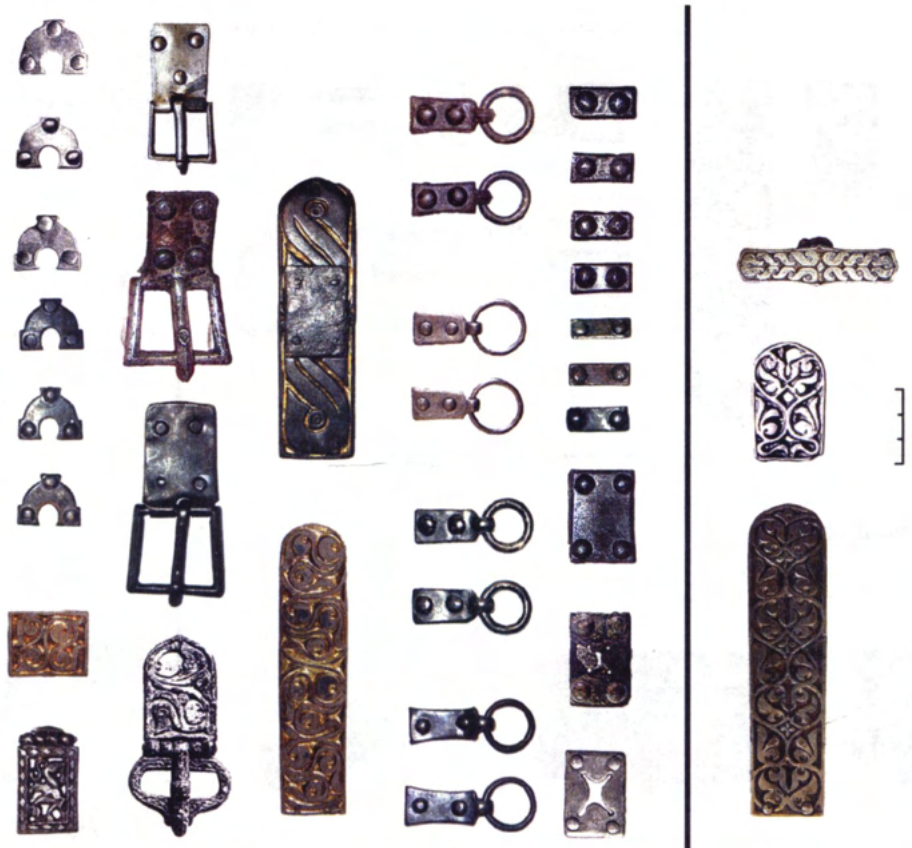
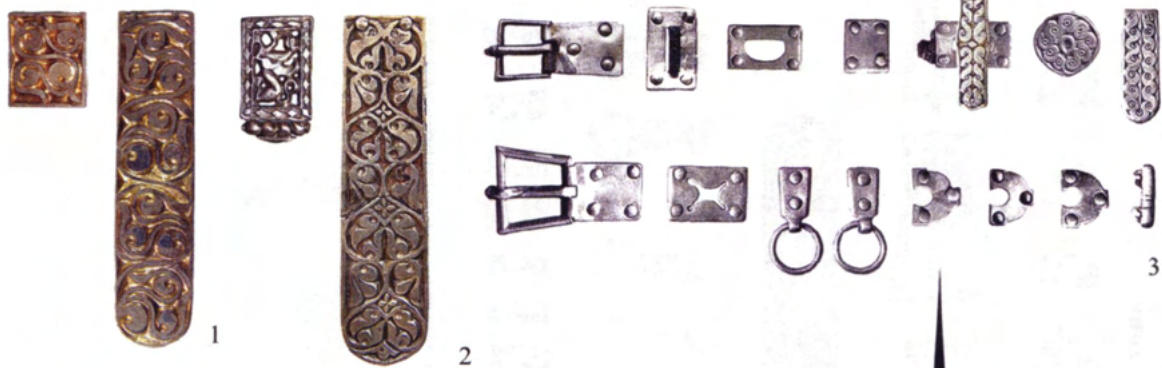


Рис. 10. Сравнительная таблица поясных деталей из Врапа и Болгарии – сходства и различия (по: Станилов Ст., 2006; Даскалов М., Тонкова М., 2010; Аганасов Г. и др., 2008; Catalogue..., 1981; http://www.metmuseum.org/works_of_art/).

Fig. 10. A comparative table of belt fittings from Vrap and Bulgaria – similarities and distinctions (by: Станилов Ст., 2006; Даскалов М., Тонкова М., 2010; Аганасов Г. и др., 2008; Catalogue..., 1981; http://www.metmuseum.org/works_of_art/).

горизонт Врап



горизонт Перещепина

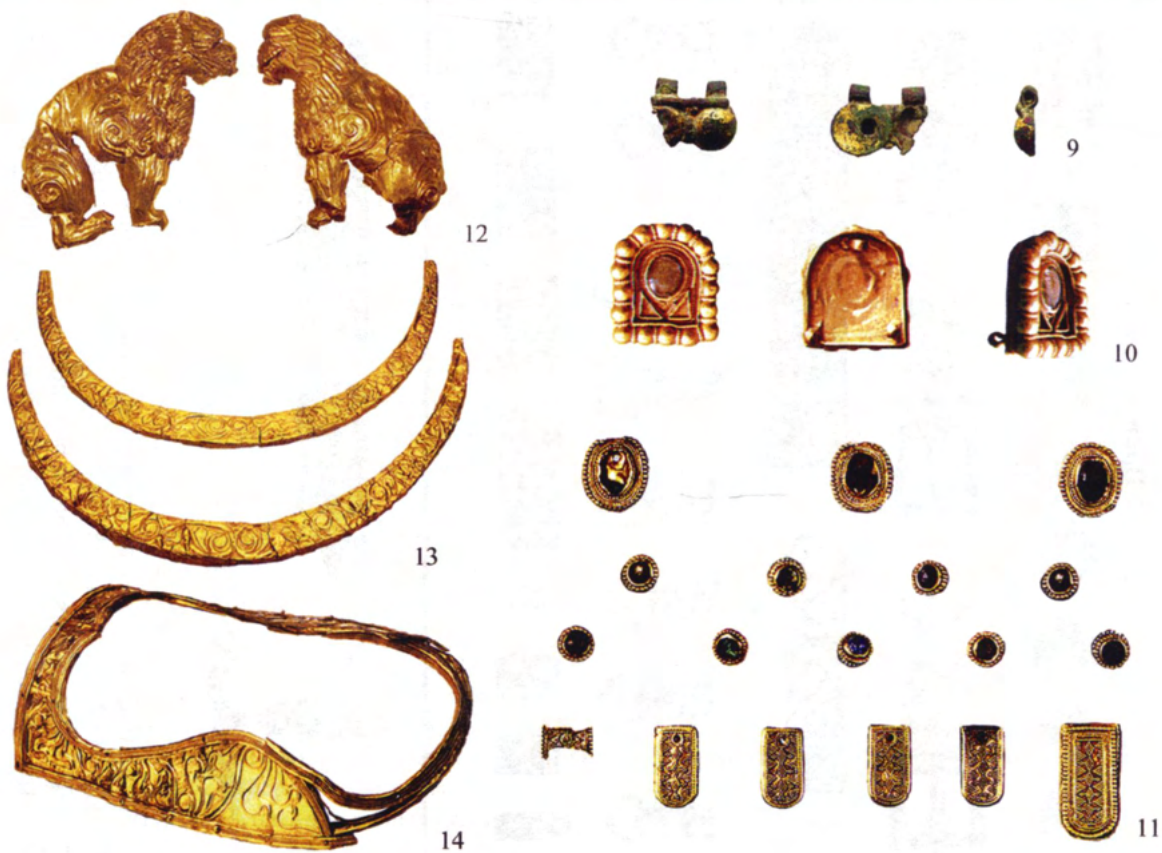


Рис. 11. Типохронология староболгарских аристократических поясов: 1 – наконечник и обойма из п.3 из Дивдядово (по: Атанасов Г. и др., 2008); 2 – наконечник и обойма из с.Велино, Шуменского района (по: Станилов Ст., 2006); 3 – реконструкция поясов из Кабиюка, Шуменского района (по: Рашев Р., 2007); 4 – штампованная пластина из Бургаского района; 5 – фрагмент сосуда, Бургаский район; 6 – реконструкция облицовки рога, Кабиюк, Шуменского района (по: Рашев Р., 2007); 7 – колесико-амулет из Гледачево (по: Даскалов М., Тонкова М., 2010); 8 – серьги из Кабиюка, Шуменского района (по: Рашев Р., 2007); 9 – псевдопряжка из с.Драганово, Болгария; 10 – поясная накладка из Ветрена, Болгария (по: Станилов Ст., 2006); 11 – поясные детали из п.5, к.3 Мадары (по: Станилов Ст., 2006); 12 – фигуры львов из М.Перецепины (по: Залеская В.Н. и др., 1997); 13 – облицовка седла из М.Перецепины (по: Залеская В.Н. и др., 1997); 14 – облицовка колчана из М.Перецепины (по: Залеская В.Н. и др., 1997). 1 – серебро с позолотой; 2, 3, 6 – серебро; 4, 7, 8, 10-14 – золото; 5 – бронза.

Fig. 11. Typo-chronology of the Old-Bulgarian aristocratic belts: 1 – a tip and a holder from burial 3 from Divdiadovo (by: Атанасов Г. и др., 2008); 2 – a tip and a holder from Velino village, Shumen region (by: Станилов Ст., 2006); 3 – a reconstruction of belts from Kabiyuk, Shumen region (by: Рашев Р., 2007); 4 – a stamped plate from Burgas region; 5 – a fragment of a vessel, Burgas region; 6 – a reconstruction of facing of a horn, Kabijuk, Shumensky area (by: Рашев Р., 2007); 7 – a little wheel-amulet from Gledachevo (by: Даскалов М., Тонкова М., 2010); 8 – earrings from Kabiyuk, Shumen region (by: Рашев Р., 2007); 9 – a pseudo-buckle from Draganovo village, Bulgaria; 10 – a belt application from Vetren, Bulgaria (by: Станилов Ст., 2006); 11 – belt fittings from burial 5, barrow 3 of Madara (by: Станилов Ст., 2006); 12 – figures of lions from M.Pereshchepina (by: Залеская В.Н. и др., 1997); 13 – facing of a saddle from M.Pereshchepina (by: Залеская В.Н. и др., 1997); 14 – facing of a quiver from M.Pereshchepina (by: Залеская В.Н. и др., 1997). 1 – silver with gilding; 2, 3, 6 – silver; 4, 7, 8, 10-14 – gold; 5 – bronze

орнаментальная схема из Велино/Каменово (Тотев Б., Пелевина О., 2010а, обр.1, 2); в Плисковских наборах присутствует “пропеллер”¹⁹, но нет оформленной в виде двухголового животного подвески.

Эти различия не хронологические. Несмотря на небольшое количество данных, которыми мы в настоящий момент располагаем, очевидно, что наборные пояса из Врапа и пояса из Плисковского двора являются продуктом различных мастерских²⁰, хотя и использованные мотивы, и их символическая нагрузка очень близки. Как и откуда они заимствуют свой специфичный стиль, и насколько сильно влияние крупных центров византийской культуры, находящихся в непосредственной близости? Точный ответ на эти вопросы требует самостоятельного исследования, включающего артефакты массовой, а не только элитарной культуры, при этом не только из районов Дунайского бассейна и Балканского полуострова.

Без сомнения, характерные для Плисковской и Южной групп погребения с серебряными поясами болгарского типа (Тотев Б., Пелевина О., 2010а, с.70-71), как и уникальные находки из Врапа, являются только представительным извлечением из аристократической культуры обитавших на Балканском полуострове болгар. Реперами в поиске происхождения этой элитарной по своему характеру культуры могут быть:

– кочевнический тип погребальных сооружений, где найдены пояса болгарского типа и их предшественники горизонта Малой Перецепины на Нижнем Дунае – п.5, к.III Мадары (Миков В., 1934, с.432-436) (рис.11, 11);

– сопутствующий болгарскому типу поясов элитный погребальный инвентарь, содержащий реликты из перецепинской культуры: золотые серьги из Велино и Кабиюка (рис.11, 8) (Атанасов Г. и др., 2008, с.61; Рашев Р., 2007, с.107, рис.14), серебряный рог из Кабиюка (Ра-

¹⁹ Наличие “пропеллера” говорит о влиянии стиля аварского пояса в Нижнедунайском бассейне.

²⁰ Вероятнее всего, что было две мастерских, работавших соответственно при Плисковском и Керамисийском “дворах”.

шев Р., 2007, с.106, рис.12; Тотев Б., Пелевина О., 2010а, рис.4, 1) (рис.11, 6), золотое колёсико из Гледачево (Даскалов М., Тонкова М., 2010, с.82, обр.7) (рис.11, 7);

– параллели в декоре, где своеобразным символом преемственности между орнаментальной стилистикой клада из Врапа и четвёртым стилем из Малой Перещепины является золотая пластина из Бургаского района²¹ (Тотев Б., Пелевина О., 2010б, рис.1, 1) (рис.11, 4). Орнаментация этой пластины представляет собой своего рода связующее звено между золотыми львами от седла или жезла (рис.11, 12) и грифонами из Велина и Врапа (рис.10). Эта связь дополняется и другим элементом

декора – специфичными для тюркско-согдийского стиля побегами и пальметтами (Маршак Б.И., Скалон К.М., 1972, с.15-17) (рис.11, 12-14), литым вариантом которых являются украшенные растительными мотивами детали наборных поясов типа “Врап”²² (рис.11, 1-3). Ещё Г.Ласло и Й.Вернер успешно связали этот оригинальный стиль с “мастером из М. Перещепины” (Вернер Й., 1988, с.29, 31; László G., 1955, p.282). В связи с этим логично допустить развитие полюбившихся элементов из художественного арсенала работавшего при дворе Кубрата мастера(ов) в мастерских его наследников – Аспаруха и Кубера.

Литература и архивные материалы

- Атанасов Г., 1999. Инсигниите на средновековните български владетели. Плевен.
- Атанасов Г., Венелинова С., Стойчев С., 2008. Ранносредновековен некропол в Шумен (квартал Дивдядово)// Археология. 1-4. София.
- Бешевлиев В., 1979. Първобългарски надписи. София.
- Бешевлиев В., 1981. Първобългарите. Бит и култура. София.
- Божилков И., Гюзелев В., 1999. История на средновековна България VII-XIV в. Т.1. София.
- Вернер Й., 1988. Погребалната находка от Малая Перещепина и Кубрат-хан на българите. София.
- Гръцки извори за българската история, III, 1960// Извори за българската история. VI. София.
- Даскалов М., Тонкова М., 2010. Ранносредновековен колективен гроб със сребърни коланни гарнитури от Гледачево, Радневско// Археология. 3-4. София.
- Залеская В.Н., Львова З.А., Маршак Б.И., Соколова И.В., Фоякова Н.А., 1997. Сокровища хана Кубрата. Перещепинский клад. СПб.
- Златарски В., 1970. История на българската държава през средните векове I/1. София.
- Инкова М., 1997. Бронзова апликация с изображение на грифон от Националния исторически музей// Проблеми на прабългарската история и култура. 3. Шумен.
- Инкова М., 2004. Коланите на групата “Врап” в България (Функционална характеристика на обковите за колани и опит за социализация)// Известия на Националния исторически музей. 14. София.
- Комар А.В., 2005. Ранговая семантика наборных поясов кочевников Восточной Европы VII – нач.VIII вв.// Сугдейский сборник. II. Киев; Судак.
- Комар А.В., 2008. Наследие Западнотюркского каганата в Восточной Европе// Збірка праць на пошану дійсного члена Національної академії наук України Петра Петровича Толочка з нагоди його 70-річчя. К.
- Кубарев Г.В., 2005. Культура древних тюрков Алтая (по материалам погребальных памятников). Новосибирск.

²¹ Для северопрichernоморских степей таким реликтом является штампованная апликация из Романовки (Семенов А.И., 1985, с.92-100).

²² На эту связь указывали Й.Вернер (1988), Б.И.Маршак (Маршак Б.И., Скалон К.М., 1972, с.15-17), Ст.Станислов (2006, с.126-130), Б.Тотев и О.Пелевина (2005, с.89-91), М.Инкова (2004, с.154-155) и др.

- Маршак Б.И., Скалон К.М., 1972.** Перещепинский клад (К выставке “Сокровища искусства древнего Ирана, Кавказа, Средней Азии”). Л.
- Миков В., 1934.** Последни могили находки// Мадара. I. София.
- Петров П., 1981.** Образуване на българската държава. София.
- Рашев Р., 2007.** Праболгары на юго-западной окраине евразийской степи// Средневековая археология евразийских степей. Материалы Учредительного съезда Международного конгресса. Серия “Археология евразийских степей”. 1. Казань.
- Семенов А.И., 1985.** Художественный металл Романовского погребения на Дону// Художественные памятники и проблемы культуры Востока. Л.
- Станилов Ст., 1991.** Паметници на металопластиката от VIII-IX в. в България// Проблеми на прабългарската история и култура. 2. Шумен.
- Станилов Ст., 1997.** Паметници аварского типа в старобългарской культуре// Проблеми на прабългарската история и култура. 3. Шумен.
- Станилов Ст., 2006.** Художественият метал на Българското ханство на Дунав (7-9 век). Опыт за емпирично изследване. София.
- Станилов Ст., 2009.** Към идентификацията на гроба от Търгшор// LAUREA in honorem Margaritae Vaklinova. 1. София.
- Тотев Б., Пелевина О., 2005.** Новые данные о раннесредневековых поясах дунайских болгар// Античная древность и средние века. 36. Екатеринбург.
- Тотев Б., Пелевина О., 2010а.** “Находките” от Велино и Златари и аристократическите гробове на дунавските българи// Археология. 3-4. София.
- Тотев Б., Пелевина О., 2010б.** Сокровище из Малой Перещенины и элитарная культура болгар Нижнего Дуная// Археология евразийских степей. Материалы I Международного конгресса средневековой археологии евразийских степей. Т.1. Казань.
- Юркова Й., 1980.** Мавър от писмените извори и печатите// Векове. Кн.3. София.
- Catalogue of the Avar Treasure, 1981.** Sotheby Parke Bernet & Co. London.
- Daim F., 2000.** “Byzantinische” Gürtelgarnituren des 8. Jahrhunderts// Die Awaren am Rand der byzantinischen Welt. Innsbruck.
- Fiedler U., 1996.** Die Spätawarenzeitlichen Gürtelbestadteile von Vrap-Erseke aus Velino (Bez Varna. Bulgarien)// Germania. 74.
- Garam É., 2002.** The connection of Avar Period princely and common grave with goods with the Nagyszentmiklós treasure// The Gold of the Avars. The Nagyszentmiklós Treasure. Catalogue. Budapest.
- Kiss G., 1995.** A késői avar aranyozott óvdiszek// Somodui múzeumok közleményei. XI. Kaposvár.
- László G., 1955.** Études archéologiques sur l'histoire de la société des Avars// Archaeologia Hungarica. XXXIV. Budapest.
- Stadler P., 1988/89.** Argumente für die Echtheit des “Avar Treasure”// Mitteilungen der Anthropologischen Gesellschaft in Wien. Band 118/119, 3.
- The Gold of the Avars.** The Nagyszentmiklós Treasure. Catalogue, 2002. Budapest.
- Werner J., 1989.** Der Schatzfund von Vrap in Albanien// Studien zur Archäologie der Awaren. 2. Wien.
- Zábojník J., 1991.** Seriation von Gürtelbeschlaggarnituren aus dem Gebiet der Slowakei und Österreichs (Beitrag zur Chronologie der Zeit des Awarischen Khaganats)// K problematike osídlenia strednodunajskej oblasti vo včasnóm stredoveku. Nitra.

Summary

B.Totev, O.Pelevina (Dobrich, Varna, Bulgaria)

TREASURE FROM VRAP (ALBANIA) AND ARISTOCRATIC BELTS OF DANUBE BULGARIANS

This paper investigates the connection between one of the most important early medieval European treasures, the Vrap treasure, and application-set belts of the Old-Bulgarian aristocracy. For this purpose the content of the treasure has been briefly reviewed and its connection with another early medieval treasure from Erseke has been considered. The authors have arrived at a conclusion that some objects from both treasures were products of one workshop and were buried at the same time. Moreover, the objects from both treasures were most likely collected and hidden together. Despite the earlier date, undoubtedly determined by vessels from the treasure, the date of the treasure could be logically determined by the time of manufacturing of the belt fittings – the late 7th or rather the early 8th century. At this time, the objects and luxury goods from a workshop working at the “court yard” of the local nomadic governor were collected.

An analysis of grave goods from burials of the Danube Bulgarian aristocracy, which contain application-set belts with identical fittings, enables the authors to interpret the content of the Vrap treasure. These burials contain two belts, each of which performed a specific utilitarian or representative function. Reconstructions of the Bulgarian belts presented in the paper show the place of various details found in the Vrap treasure. These belts could reflect the division into *boils* and *bagains* in the Old-Bulgarian society.

It is remarkable that the belts made of precious metal were typical of aristocracy neither of the simultaneous states of the Avars and Khazars, nor the Byzantine empire. In spite of the fact that the Bulgarian belts were found in the opposite ends of the Balkan Peninsula, they have a similar structure (possibly due to their representative and utilitarian functions), almost identical decoration, and similar manufacture techniques. These signs permit to unite rank-indicative belts from the “Albanian” treasure and the Danube Bulgaria into a common aristocratic, Bulgarian type of application-set belts. Distinctive signs of this type are definitely not limited by artistic features of the “griffins-vegetative sprouts” style.

Статья поступила в редакцию в августе 2011 г