

**ВОЗНЕСЕНСКИЙ КОМПЛЕКС:
ПРОБЛЕМЫ ХРОНОЛОГИИ И ИНТЕРПРЕТАЦИИ***

Стефке Ангеловой (1942-2009) посвящается

Своим открытием в 1930 г и поздней публикацией Вознесенский комплекс (рис. 1, 2) зачастую остается в тени наиболее широко обсуждаемого памятника так называемой перещепинской группы – эпонимного памятника Малой Перещепины. Здесь не будет повторяться описание комплекса, поскольку это не является основной целью настоящей работы, а для большей наглядности фактов и мнений различных авторов о датировке и интерпретации Вознесенского комплекса вкратце будут представлены наиболее важные исследования, и эти данные будут постепенно дополняться.

В первичной и, к сожалению, неполной публикации (Грінченко В.А., 1950, с.37-63) комплекс был отнесен к кон.VII – нач.VIII в., при этом в качестве самых близких ему аналогий указывались комплексы из Келегеев, Малой Перещепины, Новых Санжар и Макуховки (Грінченко В.А., 1950, с.62). Сооружение было интерпретировано как укрепленный лагерь, в котором совершено погребение с трупоположением (Грінченко В.А., 1950, с.61).

Б.А.Рыбаков в статье “Уличи” связывает данный памятник со славянским племенем уличей и относит его к VIII в. (Рыбаков Б.А., 1950, с.11-14)¹.

В работе, посвященной обнаруженному в комплексе серебряному орлу, Л.А.Мацулевич приводит некоторые подробности о находке, отсутствующие в первичной публикации и дополняющие общее описание комплекса – его топографию и тип находок (Мацулевич Л.А., 1959, с.183-205)². По его мнению, комплекс представляет собой ритуальное трупосожжение, относящееся ко 2-й пол.VII в. или к кон.VII – нач.VIII в. (Мацулевич Л.А., 1959, с.183-185).

С.А.Плетнева считает Вознесенку памятником салтово-маяцкой культуры – могилой с трупосожжением в каменном укреплении размером с поселение (военный лагерь) (Плетнева С.А., 1967, с.101). Позднее она склонялась к трактовкам А.К.Амброза, но формулировала их более осторожно.

А.Т.Смиленко, которая лучше после самого открывателя находки ознакомилась с комплексом, в монографии “Слов’яни та їх сусіди в Степовому Подніпров’ї” вносит дополнительные уточнения о комплексе (Сміленко А.Т., 1975, с.103-118). Она пытается интерпретировать его как военный лагерь, в котором захоронено всего около тридцати трех убитых: верховный вождь, двое вождей военных частей, четверо знатных дружинников и около 26 рядовых дружинников или невооруженных слуг (Сміленко А.Т., 1975, с.109).

С.Ваклинов на основе воспринятой в первичной публикации датировки, дополненной данными из текста так называемой “Болгарской апокрифической летописи”, в которой упоминается, что хан Аспарух погиб “... в битве с измаильтянами...” (их он отождествляет с хазарами), принимает Вознесенку за возможное местонахождение могилы хана Аспаруха (Ваклинов Ст., 1977, с.35-38)³.

А.К.Амброз дважды останавливал свое внимание на Вознесенском комплексе: во-первых, как на ведущем памятнике VI группы, согласно его хронотипологии степных памятников, в которой комплекс отнесен им к кон.VII – 1-й пол.VIII в. (Амброз А.К., 1981, с.10-23)⁴, и, во-вторых, в конкретном исследовании, посвященном интерпретации Вознесенского комплекса (Амброз А.К., 1981, с.204-

* Перевод с болгарского С.Л.Сивкова.

¹ В этой публикации комплекс фигурирует под названием “Вознесенский клад”.

² Л.А. Мацулевич называет комплекс “Нескребовский” по другому названию поселка – Нескребовка и в специальной сноске уточняет, что речь идет об одном и том же поселке и находке (см. Мацулевич Л.А., 1959, с.183, прим.1).

³ Но автор не приводит цитату до конца, а именно: “... Царь Испор царствовал на болгарской земле 172 года и потом его погубили измаильтяне на Дунае” (Стара българска литература, 1982, с.296).

⁴ Конкретнее о дате Вознесенки см.: Амброз А.К., 1981, с.21.

222). На основе памятников с территории Второго тюркского каганата А.К.Амброз допускает, что речь идет о мемориальном комплексе, построенном в память о высокопоставленном тюркском аристократе и представляющем собой наиболее поздний, завершающий этап развития этого типа памятников в южнорусских степях (Амброз А.К., 1981, с.204-222).

В нескольких публикациях А.И.Семенов также внес некоторые дополнения и уточнения в интерпретацию комплекса относительно вида палашей и возможности наличия человеческих останков среди обнаруженных костей (Семенов А.И., 1987; 1988, с.100-101).

Ч.Балинт в монографии "Die Archäologie der Steppe", в разделе, посвященном региону между Днестром и Днепром, обращает внимание и на Вознесенский комплекс (Balint Cs., 1989, S.92-94). В этническом плане Ч.Балинт связывает комплекс с тюркскими народами, населявшими эти земли, но возражает против принятой датировки. По его мнению, комплекс следует отнести к 1-й пол. VII в. (Balint Cs., 1989, s.94).

В изданной посмертно книге журналиста Г.Костова получило развитие идея С.Ваклинова о восточной могиле хана Аспаруха в Вознесенке (Костов Г., 1998). Хотя и научно-популярная по своему характеру, книга вносит большой вклад в изучение комплекса, так как содержит множество неопубликованных ранее находок.

И.О.Гавритухин¹ в своей хронологии эпохи создания Хазарского каганата представляет Вознесенку как второй, более поздний этап приднепровских комплексов, следующий за горизонтом Перещепины (620/640 – 660/680 гг) и относящийся к посл. четв. VII в. или около 660/680 – 690/710 гг (Гавритухин И.О., 2005, с.386, 411, рис.1. 1б). Продолжение традиций Вознесенки он видит в комплексах горизонта Галиат – Романовская (690/710 – 720/740 гг), аналогичного переходу от среднеаварского к позднеаварскому периоду в Подунавье.

Р.Рашев в обобщающей монографии о степных памятниках V-VII вв. "Прабългарите през V-VII век" отмечает: "... характерный пальметообразный узор некоторых предметов связывает Вознесенку с Малой Перещепиной, а форма некоторых украшений конской сбруи – с аналогичными памятниками раннеаварского периода, так называемого горизонта Малая Перещепина – Боча – Кунбабонь" (Рашев Р., 2007, с.128).

В развернутом исследовании о Малой Перещепине и памятниках этого круга А.В.Комар уделяет внимание и Вознесенскому комплексу (Комар А.В., 2006, с.7-240). В работе, по исключительно

дробной и прецизионной шкале автора, Вознесенка отнесена ко времени после 698 года. Большой плюс работы – включенные в текст многочисленные иллюстрации артефактов комплекса, публикуемые впервые или обладающие лучшим качеством по сравнению с прежними.

Таким образом, из короткого обзора наиболее важных исследований, имеющих отношение к Вознесенскому комплексу, явствует следующее:

1. На данном этапе нет полной, исчерпывающей публикации, что со своей стороны приводит к противоречивым интерпретациям;

2. В текстах указанных авторов отсутствует анализ находок, но, как правило, в них выводится определенная окончательная дата (за исключением попытки А.В.Комара);

3. Исследователи из России и Украины относят возможную датировку комплекса к кон.VII – нач.VIII в., либо к 1-й пол.VIII века. Представители других стран и, соответственно, других школ, Ч.Балинт и Р.Рашев придерживаются иных точек зрения;

4. Наблюдаются существенные различия в этнической и функциональной интерпретации сооружений комплекса.

Возможно ли отнести комплекс к более раннему времени, чем принятому в публикациях российских и украинских ученых? Существуют ли в Вознесенке материалы, которые однозначно можно датировать ранее кон.VII – нач.VIII в.? Возможна ли иная интерпретация комплекса, отличающаяся от вышеуказанных? Ниже я попытаюсь ответить на эти вопросы, исходя из анализа находок.

Возможные хронологические позиции находок представлены на базе датированных аналогий. При рассмотрении материалов использованы в основном публикации В.А.Гринченко, Л.А.Мацулевича, А.Т.Смиленко, Г.Костова и А.В.Комара, в которых находки проиллюстрированы и описаны лучше всего, а где это возможно, привлечены и другие исследования, предоставляющие дополнительную и уточняющую информацию.

Даты по аналогиям

Самая ранняя группа. Для начала можно обособить группу самых ранних находок. Сюда, несомненно, следует включить пользующегося широкой популярностью серебряного орла, изготовленного, по мнению Л.А.Мацулевича, в V в. (Мацулевич

¹ Приношу свою глубокую благодарность И.О.Гавритухину за советы во время подготовки работы.

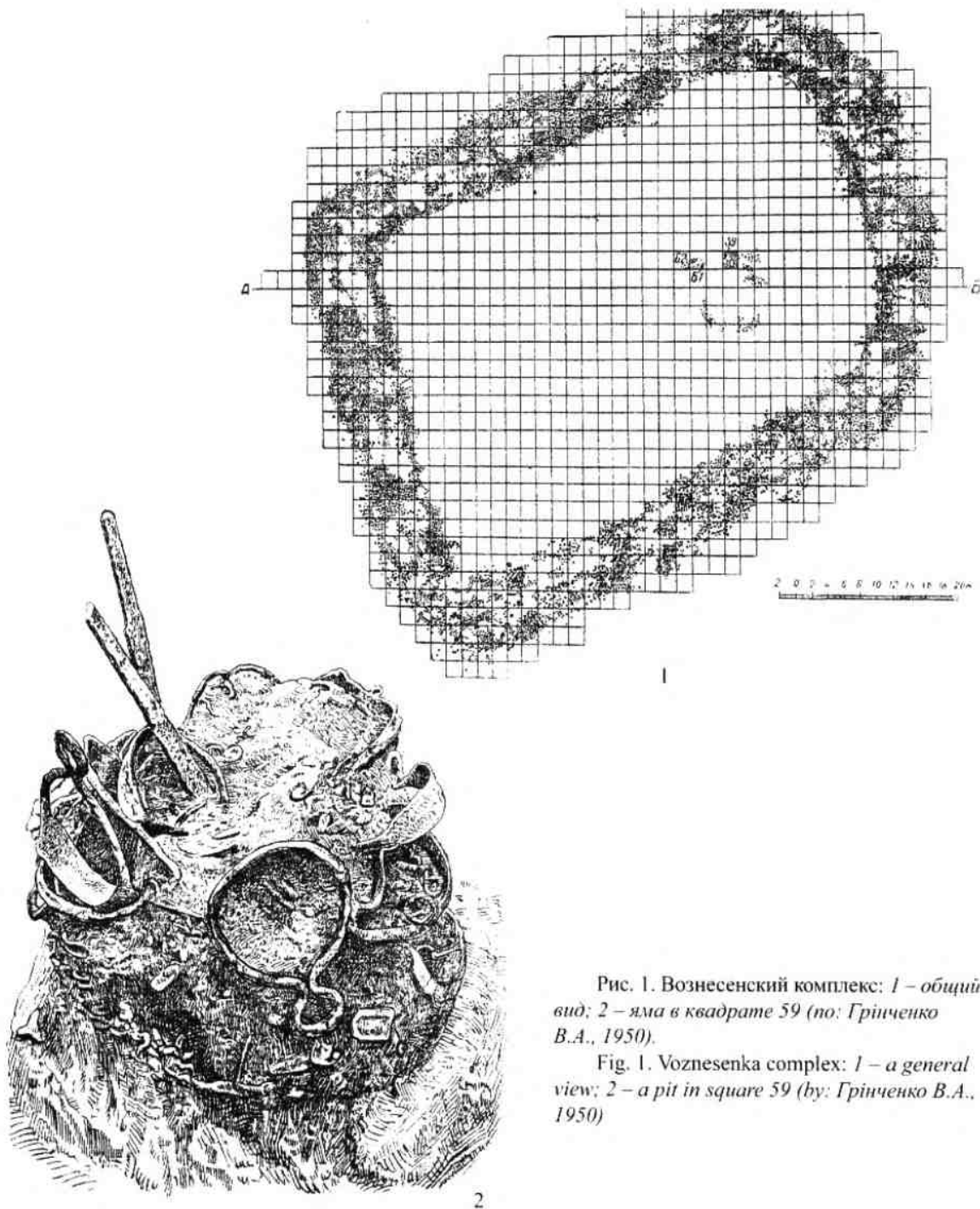


Рис. 1. Вознесенский комплекс: 1 – общий вид; 2 – яма в квадрате 59 (по: Гринченко В.А., 1950).

Fig. 1. Voznesenka complex: 1 – a general view; 2 – a pit in square 59 (by: Гринченко В.А., 1950)

Л.А., 1959) (рис.2). К раннему времени, вероятно, следует отнести и золотую пластину (рис.3, 1), подобную пластинам, украшавшим конскую сбрую в гуннскую эпоху (см. например, Засецкая И.П., 1994, табл.1, 5, табл.22, 5, табл.30, 4; 1979, рис.11, 22, 26 на с.10, с.13). Возможно, к этой самой ранней группе находок принадлежит и серебряная накладка овальной формы с полоской сбоку, а в середине – с

изображениями двух человеческих лиц, описанная В.А.Гринченко (Гринченко В.А., 1950, с.54). Такие накладки, на которых изображались одно или два человеческих лица, известны со времен гуннов (Засецкая И.П., 1994, табл.31, 16; 31, 6; 32, 9 – с двумя лицами; табл.6, 3, 4; 31, 5; 35, 9 – с одним лицом), тогда как на более поздних накладках VI-VIII вв. изображалось только одно лицо (Атавин А.Г., 1996, с.262.

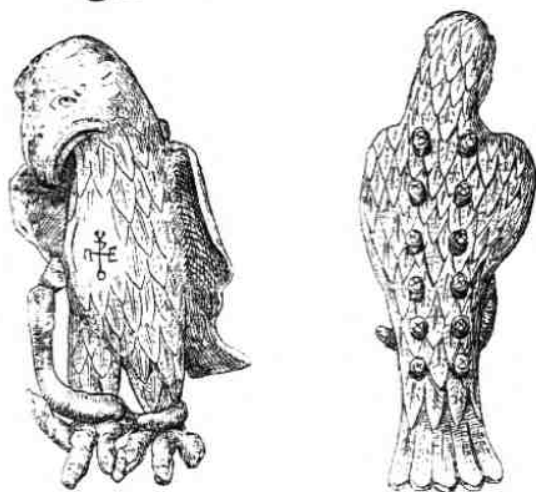
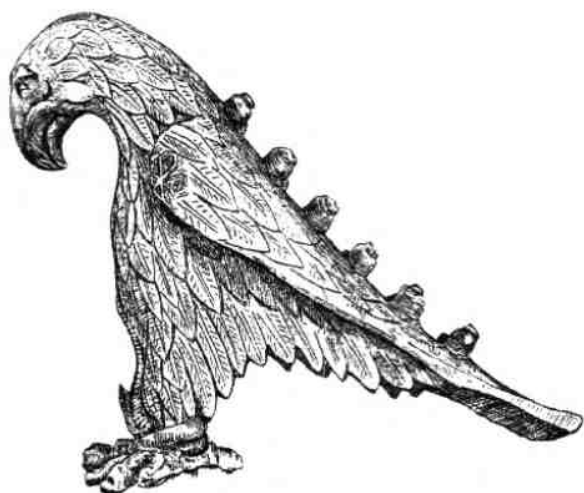


Рис. 2. Серебряный орел из Вознесенки (по: Гринченко В.А., 1950).

Fig. 2. A silver eagle from Voznesenka (by: Гринченко В.А., 1950)

табл.25, 2). К сожалению, этого нельзя утверждать с полной уверенностью, поскольку нет публикации рисунка или фотографии данного предмета.

Среди находок присутствует и фрагмент украшения круглой формы, чья поверхность разделена на четыре внешних сектора и один центральный, выполненный в форме ромба с вогнутыми сторонами (рис.3, 2). Вероятно, в полученные таким образом полые пространства вставлялись камни или стекло. Подобная техника декора была широко распространена в V – сер.VII в.⁵, и в этом случае также можно предполагать более раннюю дату изготовления украшения. Но возможна и синхронность с Глодосскими украшениями этого типа.

Интерес вызывает то, что обнаруженные в комплексе элементы одежды относятся только к мужскому костюму и исчерпываются, в основном, деталями пояса. Их анализ также может способствовать уточнению датировки Вознесенки.

Пряжки. Даже при беглом просмотре опубликованных материалов сразу бросается в глаза почти полное отсутствие пряжек, за исключением железных пряжек сбруи коня (рис.4, 1). Мне не известны аналогии единственной опубликованной пряжке комплекса (4, 2), вероятно, являвшейся частью пояса, на основе формы ее можно отнести к так называемому геральдическому стилю (по А.К.Амброзу) поясных украшений⁶.

В.А.Гринченко опубликовал рисунки и двух меньших по размеру пряжек (рис.4, 3, 4), при этом из текста выясняется, что обнаружены два серебряных экземпляра первой из них (рис.4, 3), а вторая, изготовленная из бронзы, обнаружена только в одном экземпляре (рис.4, 4). Совсем небольшие размеры пряжек позволяют предположить, что они служили для застегивания обуви либо портупей.

Две серебряные пряжки (рис.4, 3) по своей форме тоже могут быть причислены к геральдическому стилю поясных украшений. Для уточнения их даты можно воспользоваться аналогиями формы и орнамента на щитке. Аналогии формы пряжек встречаются в Пашковском могильнике I (Амброз А.К., 1989, с.107, рис.21, 37), Кугуле (Амброз А.К., 1989, с.109, рис.23, 2), Гижгиде (Амброз А.К., 1989, с.115, рис.29, 23), у ст. Преградной (Минаева Т.М., 1957, с.134, рис.52, 3), Аккермане (Вязь-

⁵ Об этом см.: V.V. – Керчь, склеп 145 – детали конской сбруи (Засецкая И.П., 1979, с.10 рис.5, 9, 10); Цибилиум 1-43 (Воронов Ю.Н., Шенкао Н.К., 1982, с.151, рис.153; 19, 1, о дате см. с.152, 154); VI.V. – Куденетово (Амброз А.К., 1989, с.125, рис.39, 13). Это погребение отнесено А.К.Амброзом к VII в., а Н.Феттихом – к VI в. Я считаю, что вторая дата более корректна; Варна (Димитров Д.Ил., 1963, рис.2 слева – см. периферийный узор на центральной пластинке браслетов); 603 г – евангелие королевы Теоделинде (Die Bajuwaren 1988, s.343); сер.VII в. – детали конской сбруи из Перешепины (Залеская В.Н. и др., 1997, с.303, кат.№№ 51, 53); на рубеже 2-й и 3-й трети VII в. этот орнамент уже приобрел другие очертания – деталь обкладки колчана из Кунбабоня (Toth E., Horvath A., 1992, s.265, Taf.XX, 4, Kat.№ 52h) или уже только грубо штампован – Дунапентеле, мог.12 (Marosi A., Fettich N., 1936, Tableau VI, 38-40).

⁶ В литературе на немецком языке эти поясные украшения называются "Maskenbeschläge" из-за специфического ажурного орнамента части из них, напоминающего человеческую личину или тип "Martynovka". Но самые специфические поясные детали этой находки немного отличаются от общей группы, по этой причине я считаю наиболее корректным использование термина, введенного А.К.Амброзом и описывающего важнейшие характеристики этого типа поясных украшений.

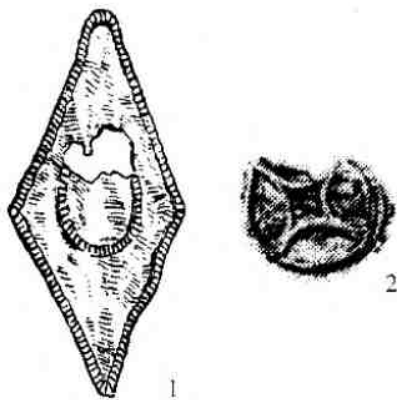


Рис. 3. Предметы самой ранней группы:
1 – золотая аппликация конской сбруи (?) (по: Гринченко В.А., 1950); 2 – часть золотого украшения (по: Костов Г., 1998).

Fig. 3. Objects of the earliest group: 1 – a gold application of a horse harness (?) (by: Гринченко В.А., 1950); 2 – a part of a gold ornament (by: Костов Г., 1998)

мітіна М.І. та ін., 1960, с.96, мал.74, 6) и многих других, причем все эти комплексы можно отнести ко времени не позже сер.VII в. Декор на пластинке относится к так называемому орнаменту “точка-запятая”⁷. По мнению Е.Гарам, существующие на сегодняшний день исследования показывают, что поясные узоры типа “точка-запятая” встречаются очень редко после сер.VII в. (Garam É., 1999/2000, с.385). Макс Мартин относит поясные наборы с орнаментом “точка-запятая” к 1-й трети VII в. (Martin M., 1989, с.67). Все-таки следует отметить и факт

наличия орнамента “точка-запятая” и после сер.VII в., но уже пропорции орнамента заметно укорочены (Garam É., 1999/2000, с.385; Хрисимов Н., 2007, с.100-101). На основе всего этого можно сделать вывод, что данные пряжки относятся ко времени не позже сер.VII в. или даже относятся к 1-й его трети (Хрисимов Н., 2007, с.100-101).

В форме щитка бронзовой пряжки (рис.4, 4) обнаруживается сходство с верхней частью оформления бляшек “в виде рыбьего хвоста”⁸, которые Ч.Балинт относит к раннему этапу развития геральдического стиля и по множеству признаков определяет их дату не позже кон.VI в. (Balint Cs., 1992, с.343-354). А.К.Амброз допускает возможность существования этого типа бляшек в VIII и даже в IX в., но это практически невозможно (Амброз А.К., 1973а, табл. на с.289)⁹.

Другие поясные детали. Среди обнаруженных в комплексе поясных деталей наиболее сильное впечатление производят части поясов из золота, украшенные грануляцией и многогранным плетением, – поясные наконечники, бляшки и обойма (рис.5, 1, 2), которые можно отнести к шедеврам гранулированных изделий VI-VII вв. Этот тип поясных узоров воспринимается как один из элитарных вариантов бляшек, выполненных в геральдическом стиле. Если дату геральдических бляшек перенести и на золотые бляшки с грануляцией, то в этом случае последние не могли быть датированы позже 2-й трети VII в., причем даже эту позднюю дату можно отнести к периферийным районам распространения данного стиля. Конкретно золотые гранулированные поясные детали датированы кон.VI или 1-й третью VII в. Ч.Балинтом (Balint Cs., 1978, p.192-199¹⁰; 1992), Петером Шомоди (Somogyi P.,

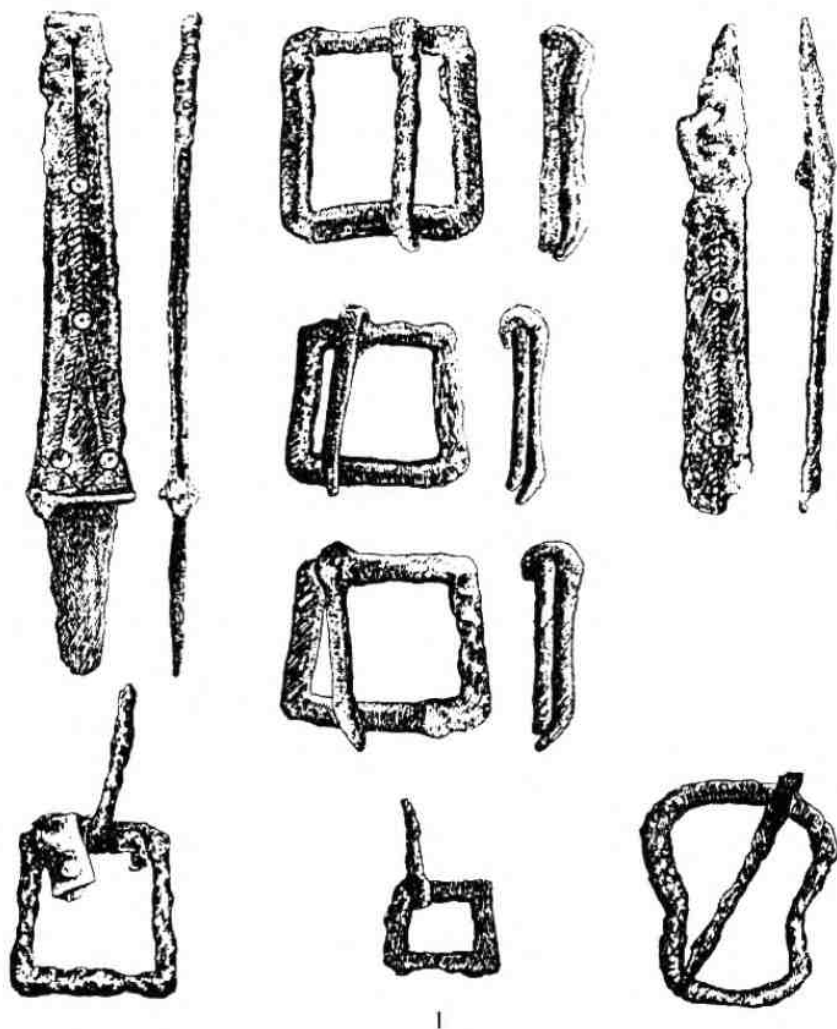
⁷ Название является буквальным переводом немецкого термина “Punkt-Komma Ornamentik”.

⁸ Термин “бляшки в виде рыбьего хвоста” является переводом немецкого термина “fischschwanzförmige beschläge”, который, по-моему, лучше характеризует данный тип, в отличие от использованных А.К.Амброзом терминов “бляшки с двурогим верхним щитком” и, соответственно, “килевидный нижний щиток” (Амброз А.К., 1973а, с.288-298).

⁹ Он рассматривает развитие типа в градации, только по прямой линии, не принимая во внимание возможность внутреннего развития типа и одновременного существования двух или больше вариантов различной формы. Кроме того, он включает в таблицу небольшое число специально подобранных экземпляров, которые, приведенные в данном порядке, поддерживают его тезис и вводят в заблуждение читающего рецензию. Автор не обращает внимания и на происхождение форм этого типа, а принимает их априори. При попытке сделать это, возможно, он пришел бы к другому результату и выводам?!

Говоря конкретно о бляшках “в виде рыбьего хвоста” стоит обратить внимание на те, которые А.К.Амброз относит к VIII-IX вв. Бляшка из Верхнего Чир-Юрта, представленная в таблице под номером 23, датирована рубежом VII-VIII вв., что практически невозможно, так как на поверхности бляшки присутствует орнамент “точка-запятая” либо его ажурная имитация, показывающая, что, в лучшем случае, она не могла быть более поздней сер.VII в. – см. прим.34. Номер 24 из Агафоново – верхняя граница этого этапа Агафоновского могильника – отнесен открывателем находки Р.Д.Голдиной к кон.VII в. (Голдина Р.Д., 1979, с.79-90 и таблицы), где она синхронизирует и некрополь Кудыргэ с этим этапом, причем я не вижу оснований оспаривать эту синхронизацию, а именно оттуда происходит бляшка под номером 25. В.Ф.Генинг считает, что этот этап заканчивается к сер.VII в. (Генинг В.Ф., 1979, с.96-106 и табл.). Он пишет, что учет эти замечания, относящиеся к построенной А.К.Амброзом хронологической схеме (Засецкая И.П. и др., 1979, с.122).

¹⁰ Где автор ограничивает их существование до 1-й трети VII в., а во 2-й трети существует уже другая группа грануляций.



1

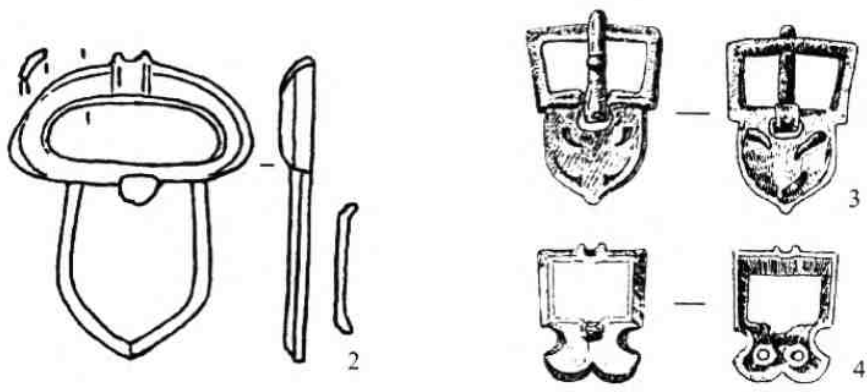


Рис. 4. Пряжки: 1 – пряжки конской сбруи и ножи с золотой таушировкой (по: Костов Г., 1998); 2 – поясная пряжка (рисунок И.О.Гавритухина); 3 – бронзовая пряжка обуви (по: Гринченко В.А., 1950); 4 – серебряная пряжка обуви (по: Гринченко В.А., 1950).

Fig. 4. Buckles: 1 – buckles of a horse harness and knives with gold tausch (by: Костов Г., 1998); 2 – a belt buckle (drawing by I.O.Gavritukhin); 3 – a bronze buckle of footwear (by: Гринченко В.А., 1950); 4 – a silver buckle of footwear (by: Гринченко В.А., 1950)

1987, s.121-154) и Уве Фидлером (Fiedler U., 1997, s.125-140). Й.Вернер считает, что этот тип гранулированных поясных украшений характерен для нач. VII в. (Werner J., 1974, s.111). Ч.Балинт даже пишет о Вознесенке и Глодосах, что "... qui semblent être plus anciens du premier (Perechtchepino) peu pres d'une generation" ("... судя по всему, они старше Малой Перещепины чуть больше чем на одно поколение") (Balint Cs., 1978, s.199).

Эта дата подтверждается и типологическим развитием гранулированных поясных украшений. Серединой VII в. датируется Малая Перещепина¹¹, памятник, который может служить верхней границей существования гранулированного стиля, хотя и есть возможность продления вероятного периода существования стиля до 70 гг VII в., учитывая находку в Кунбабоне и одновременное присутствие гранулированных изделий, и появление, в порядке исключения, ножен кинжала, украшенных побегам (Toth E., Horvath A., 1992, s.136, Abb.60, 1, s.260, Taf.XV, 8; Вернер Й., 1988, с.32, рис.8, 1). Но следует отметить и то, что найденные в этих комплексах самые поздние предметы, выполненные в этом стиле, не украшают основной пояс (Залеская В.Н. и др., 1997, кат.№ 28, 29 с.295) либо представляют его в деградации (Toth E., Horvath A., 1992, Taf.XII, 1-6, Кат.29-31), либо выполнены уже в другом варианте (сочетание крупной зерни по бокам и поля, заполненного цветными стеклянными вставками) и весьма далеки, с технологической точки зрения, от остальных представителей "чистого" гранулированного стиля (Hrissimov N., 2000, с.121). Но здесь возможно и другое: эти поясные детали стали частью каганского сокровища задолго до того, как они попали в состав погребальных предметов двух каганов. Обе находки производят впечатление, что эти пояса, и не только они, неполностью укомплектованы либо повреждены. Едва ли это является следствием только способа их вынимания из грунта. Имитативное (неполное) укладывание предметов существовало как в более ранние времена, так и позже. Все это тоже дает возможность датировать гранулированные пояса более ранним временем. Поясные наконечники, украшенные имитацией гранулирования (рис.6, 1), можно датировать подобным образом.

Среди находок из Вознесенки есть и наконечник, украшенный лилиями и розеткой в центре (рис.6, 2). Поясные наконечники с лилиями выделены Е.Гарам среди предметов византийского импорта в аварскую среду в отдельную группу, которую она относит к 1-й пол.VII в. (Garam É., 1999/2000, s.385). Матрица для такого типа наконечников обнаружена и в Felnak/Fönlak (Garam É., 1999/2000, s.384, Abb. 2, 5с слева). В целом, по аналогиям, эта находка датируется 1-й пол.VII века. Ч.Балинт выделяет наконечники пояса с монограммами или розеткой в середине в отдельную группу, названную им Mersin – Kunagota (Balint Cs., 1993, s.201, 240-241; Abb.5, Fundliste 5, Karte 5), относя ее самые поздние памятники – Малую Перещепину и Kunagota – соответственно к 670 и 654 гг (Balint Cs., 1993, s.241)¹², но, как отмечалось, этот поясной наконечник украшен лилиями акаланского типа (рис.6, 2), а значит, относится к 1-й пол.VII в. (Garam É., 1999/2000, s.385). Этот поясной наконечник, вероятно, принадлежит к поясному набору типа Акалана, о котором будет идти речь ниже.

Л.А.Мацулевич упоминает еще о некоторых поясных деталях, отсутствующих в других публикациях, описав их при помощи аналогий, но без иллюстраций (Мацулевич Л.А., 1959, с.203, прим.44). Он пишет о трех накладках, близких по орнаменту к накладкам из Рекаша (Мавродинов Н., 1936, с.169, рис.214) (рис.6, 3). Возможно, речь идет о накладках, опубликованных В.А.Гринченко (Гринченко В.А., 1950, с.46, табл.III, 22), но по форме они не похожи на находки из Рекаше, близок только орнамент "плетенка".

Обнаружение в южнорусских степях бляшек VII в., украшенных в традициях так называемого германского стиля II с орнаментом flechtband, нельзя назвать неожиданностью. Наконечник пояса с таким орнаментом открыт и в Келегеях (Айбабин А.И., 1991, с.30, рис.2, 3; Balint Cs., 1989, s.95, Abb.40, 6). Распространение такого типа орнамента Й.Вернер относит к 1-й пол.VII в. (Werner J., 1992, s.436), а Маргит Надь – к 1-й трети VII в. (Nagy M., 1992).

Распределители для обуви (рис.6, 4) Ч.Балинт относит, в целом, к VI в. (Balint Cs., 1992, s.355-

¹¹ Эта дата, предложенная Йоахимом Вернером (Вернер Й., 1988) и позже принятая Чанадом Балинтом (Балинт Ч., 1996) и Рашо Рашевым (Рашев Р., 2007, с.124-125), впоследствии была подтверждена и полной публикацией монет в работе И.В.Соколовой, где ясно видно, что самая поздняя группа монет, поступившая в клад, относится к самой ранней эмиссии солидов императора Констанса II 642-646 гг (Соколова И.В., 1993, с.145-152; 1997). Интерес вызывает и то, что в первой, отдельной, публикации монет И.В.Соколова утверждает, что эта последняя группа монет никогда не поступала в обращение: "Они были употреблены для изготовления украшений к погребению сразу же по пришествии, в начале правления Константа II" (Соколова И.В., 1993, с.152). В то же время в повторном издании работы И.В.Соколовой в каталоге Перещепинского клада (Соколова И.В., 1997) только эта констатация отсутствует.

¹² В примечании № 198 Ч.Балинт называет и приобретающую популярность к тому времени дату позднейшей эмиссии монет Малой Перещепины 642-646 гг, ссылаясь на В.Хана.

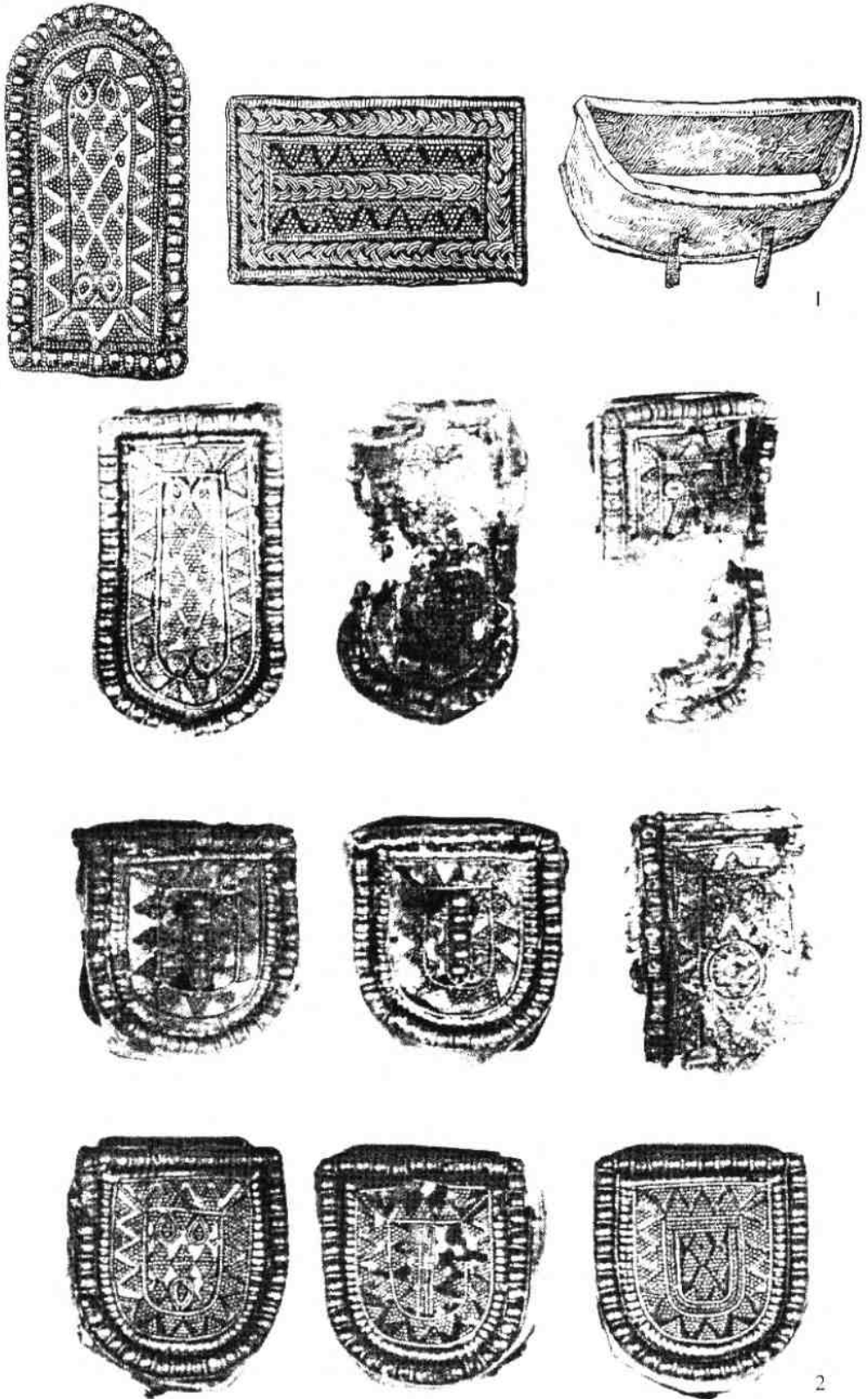


Рис. 5. Золотые поясные детали, украшенные грануляцией (по: Грінченко В.А., 1950; Комар А.В., 2006).
 Fig. 5. Gold belt details decorated with granulation (by: Грінченко В.А., 1950; Комар А.В., 2006)

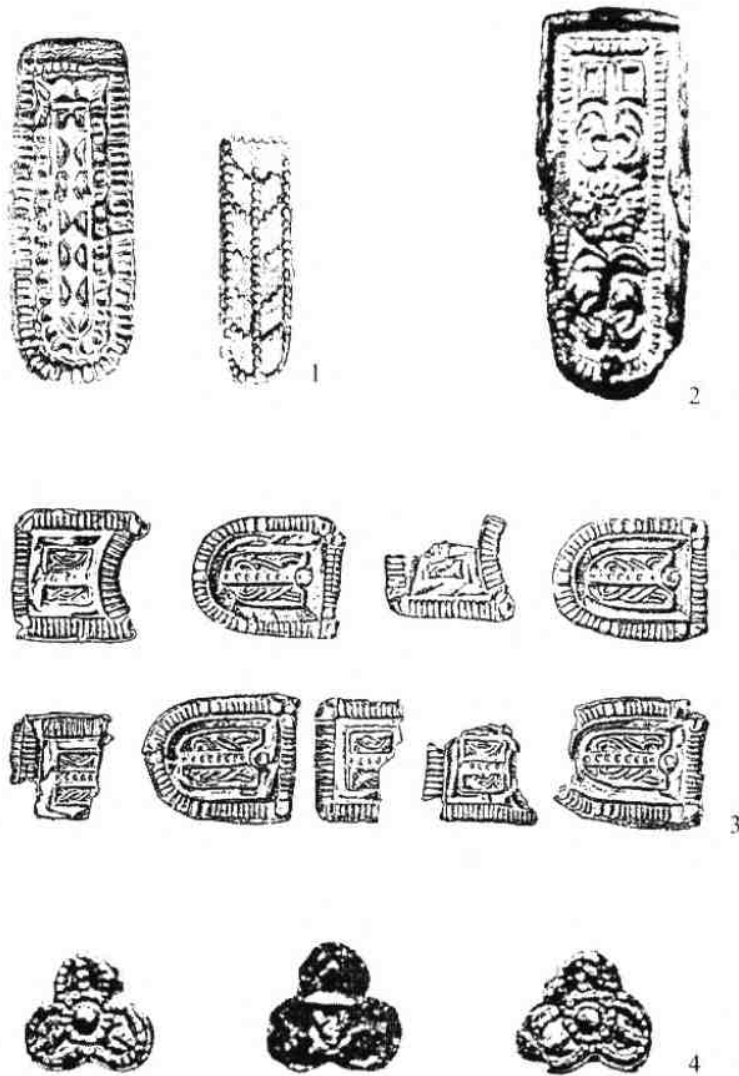


Рис. 6. Поясные детали: 1 – поясные наконечники, украшенные штампованным орнаментом, имитирующим грануляцию (по: Гринченко В.А., 1950); 2 – поясной наконечник, украшенный розеткой в центре и трилистниками с обеих сторон (по: Костов Г., 1998); 3 – находка из Рекаша (по: Мавродинов Н., 1936); 4 – распределители для обуви (по: Костов Г., 1998).

Fig. 6. Belt components: 1 – belt tips decorated with stamped ornament simulating granulation (by: Гринченко В.А., 1950); 2 – a belt tip decorated with a rosette in its center and trefoils at both sides (by: Костов Г., 1998); 3 – a find from Rekaash (by: Мавродинов Н., 1936); 4 – fasteners for footwear (by: Костов Г., 1998)

358), но, учитывая публикацию Э.А.Хайрединовой о таких наборах, открытых в Крыму, возможно допустить, что они продолжали использоваться и в VII в. (Хайрединова Э.А., 2003).

Конская сбруя. Отдельные металлические части сбруи (рис. 7, 1) вписываются в группу, выделенную Ч.Балинтом и названную им "полусферические бляшки для конской сбруи" (Balint Cs., 1993, s.234, Abb.7, Fundliste 7 Karte 7). Наиболее поздние, датированные монетами, находки таких бляшек

происходят из Малой Перещепины (Залеская В.Н. и др., 1997, кат.№ 50, 51) и Келегей (Айбабин А.И., 1991, с.29, рис.1, 9, 10), а самые поздние солиды из этих комплексов принадлежат эмиссии Констанса II, относящейся к 641-646 гг (Соколова И.В., 1993, с.145-152; Семенов А.И., 1991, с.121-130). В указанных комплексах бляшки богаче украшены, чем в Вознесенке. Матрицы для сбруйных бляшек подобной формы и орнамента есть и в Фелнаке (Мавродинов Н., 1936, с.177, рис.223, 4-6), который



Рис. 7. Части конской сбруи: 1 – полусферические аппликации для сбруи и наконечники ремней (по: Костов Г., 1998); 2 – колокольчики (по: Гринченко В.А., 1950).

Fig. 7. Components of a horse harness: 1 – hemispherical applications for a harness and belt tips (by: Kostov, 1998); 2 – little bells (by: Гринченко В.А., 1950)

относится к 1-й пол.VII века. На основе датировок вышеуказанных комплексов бляшки Вознесенки могут быть отнесены к 1-й пол.VII в., но ранее бляшек из Малой Перещепины и Келегей. Эта дата подтверждается и тем, что бляшки для доукомплектовки сбруи (рис.7, 1) не имеют аналогий в средне- и позднеаварской среде. В третьем (последнем) этапе раннеаварского времени (горизонт Перещепины и Келегей) продолжается использование подобных

тисных украшений конской сбруи, но орнамент у них другой, либо они вовсе не орнаментированы.

Колокольчики конической формы (рис.7, 2) имеют аналогии среди находок VI в. (Амброз А.К., 1989, с.125, рис.39, 9). Ч.Балинт отмечает, что у них множество аналогий раннеаварского времени (Balint Cs., 1989, s.94).

Оружие и снаряжение. Оружие, обнаруженное в комплексе, также возможно использовать для

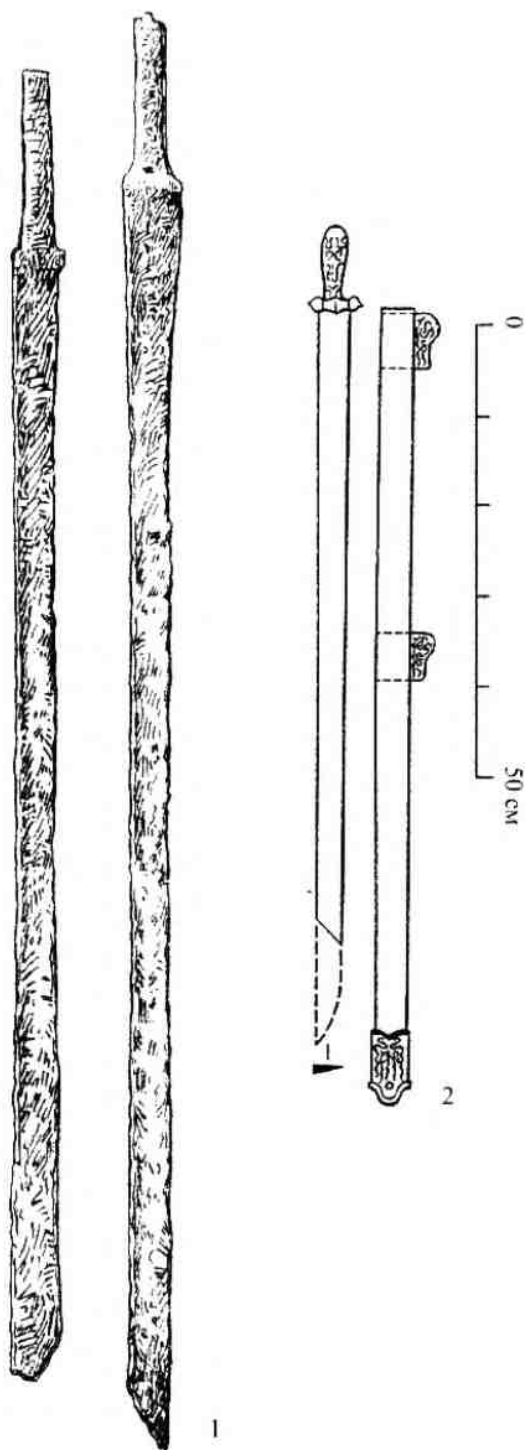


Рис. 8. Палашы: 1 – два палаша из Вознесенки (по: Гринченко В.А., 1950); 2 – реконструкция одного из палашей и его ножен (по: Семенов А.И., 1987).

Fig. 8. Broadwords: 1 – two broadswords from Voznesenka (by: Гринченко В.А., 1950); 2 – a reconstruction of one of the broadswords and its scabbard (by: Семенов А.И., 1987)

уточнения даты Вознесенского комплекса. Три клинка, вбитых в кучу предметов (рис.1, 2), обладают всеми характеристиками самого распространенного в VI-VII вв. оружия этого вида – палаша (рис.8, 1, 2). Палаш получил широкое распространение в VI-VII вв., и его можно рассматривать как рубящее оружие, предшествующее появлению сабли, но не происходящее от меча (Chrissimov N., 2004). По мнению А.К.Амброза, во 2-й пол.VII в. этот тип оружия был вытеснен саблей (Амброз А.К., 1981, с.15). Сабли последней трети VII в. у авар имеют прямую рукоять и изогнутый клинок (Амброз А.К., 1981, с.109, рис.5, 23; Müller R., 1989, s.142, Abb.2, s.146, Abb.5, 2a; Bona I., 1970, s.252, кер.8, 5), а в VIII в. в южнорусских степях у сабель прямой или почти прямой клинок и изогнутая рукоять (Мерперт П.Я., 1955). Вознесенские палашы имеют следующие характеристики: прямые однолезвийные клинки и прямые рукояти, слегка смещенные в сторону от продольной оси симметрии (рис.8, 1, 2), то есть ни один из этих признаков не позволяет назвать их саблями или отнести их позднее сер.VII в.

А.И.Семенов указывает, что один из палашей оснащен набором P-образных обоем (Семенов А.И., 1987, с.61, рис.1, 2б) (рис.8, 2), которые перестают использоваться к сер.VII века. Самая поздняя находка подобных обоем обнаружена в Малой Перешепине (Залеская В.Н. и др., 1997, кат.№ 40, с.299). В Кунбабоне обнаружена P-образная обойма, но у нее значительно укороченные пропорции, поэтому она больше напоминает D-образную обойму. P-образными обоймами оснащена и сабля из Иванчи, но эти обоймы лишь отдаленно напоминают, что это была P-образная форма.

А.Т.Смиленко (Смиленко А.Т., 1975, с.107, рис.36), А.К.Амброз (Амброз А.К., 1986, с.62, рис.5, 3) и А.И.Семенов (Семенов А.И., 1987, с.61, рис.1, 1а) представляют указанные палашы с массивными, короткими перекрестьями с утолщениями по середине и концами, оформленными в виде лукович (рис.8, 2). Самый поздний хорошо датированный комплекс, в котором встречается оружие с таким перекрестьем, – опять же Малая Перешепина, при этом существует возможность, что дата изготовления этого оружия более ранняя, чем дата комплекса, – 1-я треть VII в. (Хрисимов Н., 2002, с.79-81), то есть перекрестие подтверждает и в какой-то мере уточняет дату палашей: 1-я пол.VII в. или, точнее, 1-я треть VII в.

Обкладки ножен и рукояти палашей, открытые в Вознесенке, украшены разновидностью так называемой “растрепанной” пальметты или “пальметты с закрученными вовнутрь листьями с цветочными почками”, по Й.Вернеру. Не раз отмечалось, что они обнаруживают сходство с известными экземп-

лярами Малой Перещепины и перещепинской группы и экземплярами посл. трети VII – нач. VIII в., но вместе с тем выявляются и отличия: при сопоставлении с остальными, они выглядят значительно более удлиненными и тонкими.

Сравнивая пальметты Вознесенки с пальметтами, происходящими из хорошо датированных комплексов, таких как Малая Перещепина (Вернер Й., 1988, с.28, рис.5; с.29, рис.6; с.30, рис.7, 2-3; Залеская В.Н. и др., 1997, кат.№ 70, 72, 87-89), Скалистинский могильник (Веймарн Е.В., Айбабин А.И., 1993, с.63, рис.41, 20), район р.Камы (Goldina E.V., 1992) или Врап (Werner J., 1986, s.38, Abb.2 a, b), обнаруживается отличие не только в пропорциях, но и в способе оформления. Вознесенские пальметты, как уже было указано, – удлиненные и тонкие, а почки еще недостаточно четко оформлены. Если укоротить орнаментальное поле вознесенских пальметт по продольной оси, то получится известная по кружкам Малой Перещепины пальметта – уже более укороченных и приземистых пропорций, а в находках Скалистого, Прикамья и Врапа пальметта характеризуется еще более усложненными и более четко выраженными контурами. Даже если сфокусировать свое внимание только на форме почек в конце листьев, то можно увидеть, как они претерпевают постепенное развитие от чуть обозначенных утолщений или завитков через промежуточный этап хорошо оформленных округлых почек, до круглой формы почки или завитка с точкой по середине. Дополнительным доказательством того, что Малая Перещепина занимает промежуточное положение между Вознесенкой и находками посл. трети VII в., является наличие в комплексе штампованных обкладок, украшенных орнаментами в стиле Врапа (Залеская В.Н. и др., 1997, кат.№ 16). В таблице 1 сделана попытка проиллюстрировать развитие указанных пальметт и усложнение их формы (табл.1).

Некоторые из удилов комплекса снабжены S-образными псалиями, концы которых оформлены в виде волют (рис.9). Эти удила находятся в прямой связи с обоймами ножен палаша с коротким, широким перекрестьем с концами, оформленными в виде луковниц, из Малой Перещепины, чья дата изготовления отнесена мной к более раннему времени, чем дата самого комплекса (Хрисимов Н., 2002, с.79-81).

Стремена Вознесенки (рис.10, 11а), представленные в различных публикациях, – восьмеркообразные с выпуклой и ровной подножкой и аркообразные – с ровной или вогнутой подножкой¹³.

Восьмеркообразные стремяна характерны, скорее, для VII в., чем для VIII в. Они представлены

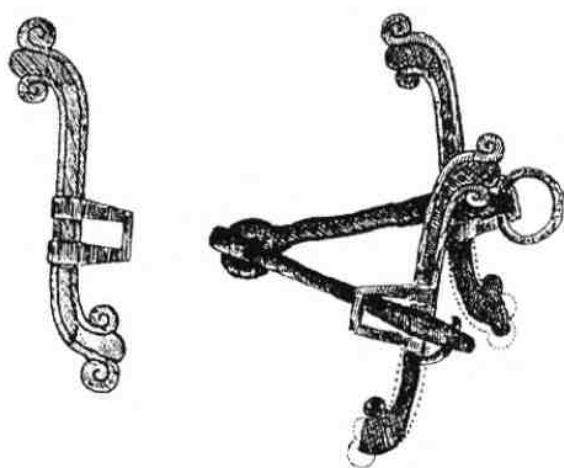


Рис. 9. Удила с S-образными псалиями с концами в виде волют (по: Костов Г., 1998).

Fig. 9. A bit with S-shaped cheek-pieces with the ends in the form of volutes (by: Костов Г., 1998)

А.К.Амброзом как характерные для позднего VII в. (Амброз А.К., 1973б, с.84-85, рис.2, 19; 42), но, в противовес такой поздней датировке рассматриваемого типа стремян достаточно указать на находки подобных изделий в аварском некрополе Szegvar-Oromdűlő, относящемся к самому раннему этапу раннеаварского времени (Lörinzy G., 1992). Группу ранних аварских восьмеркообразных стремян можно дополнить еще многими примерами, но указанный некрополь лучше всего иллюстрирует сказанное. Такая ранняя дата подтверждается и формой различных вариантов корпуса этого типа стремян, которые повторяют форму перещепинского типа, но имеют более простую конструкцию и легче изготавливаются. Различие обнаруживается только в форме ушка путлища, поскольку круглую форму намного легче выковать. Таким образом снижались стоимость и время изготовления восьмеркообразного типа стремяни, то есть их могли позволить себе люди более низкого ранга или финансовых возможностей, чем владельцы стремян перещепинского типа.

А.К.Амброз относит стремяна с ровной или изогнутой подножкой тоже к VII в. (Амброз А.К., 1973б, с.84-85, рис.2, 18, 41), в его таблице в VII в. известны и аркообразные стремяна (Амброз А.К., 1973б, с.84-85, рис.2, 25), но стремя из Кудыргэ (Амброз А.К., 1973б, с.84-85, рис.2, 31), близкое по очертаниям одному из стремян Вознесенки (рис.10), он датирует VIII веком. Но ранний этап Кудыргэ нельзя отнести к VIII в. (Гаврилова А.А.,

¹³ Названия типов приводятся по терминологии А.К.Амброза.

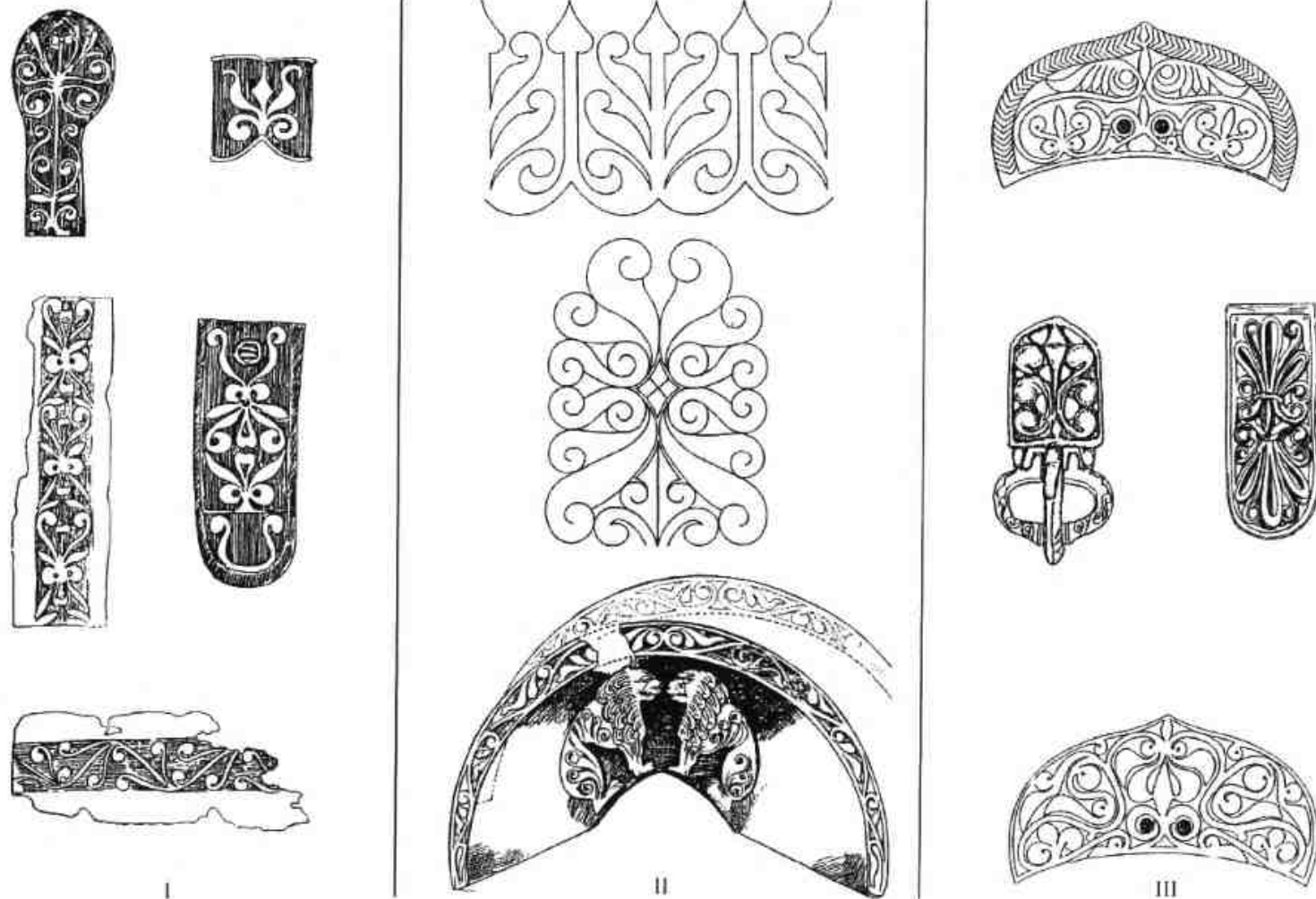
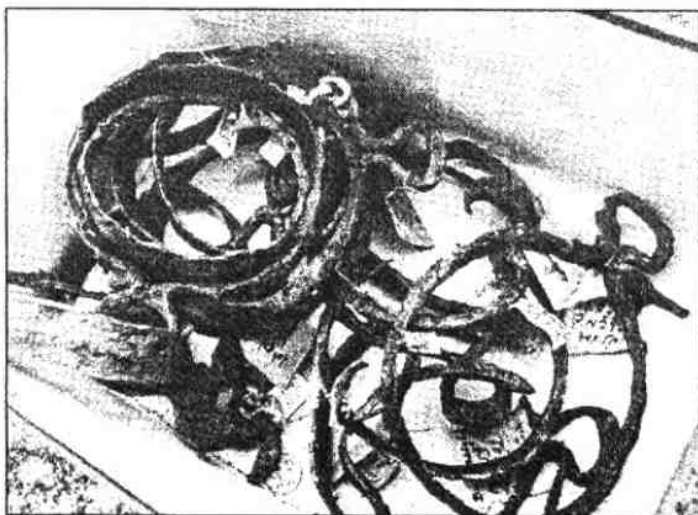


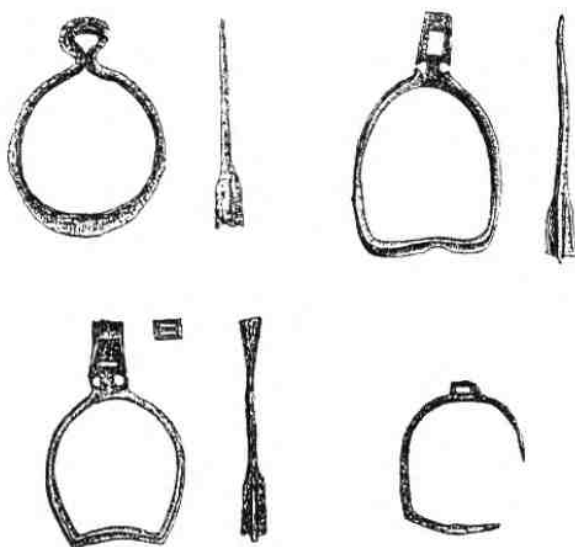
Табл. I. I - 1-я пол.VII в. (Вознесенка); II - сер.VII в. (Малая Перещепина); III - посл. треть VII в. (Врап, Прикамье, Скалистое).
 Tab. I. I - the 1st half of the 7th century (Voznesenka); II - the mid 7th century (Malaia Pereshchepina); III - the last third of the 7th century (Vrap, Prikamie, Skalistoie)



1



2



3

Рис. 10. Стремена из вознесенского комплекса: 1, 2 – по: Костов Г., 1998; 3 – по: Гринченко В.А., 1950.
 Fig. 10. Stirrups from Voznesenka complex: 1, 2 – by: Костов Г., 1998; 3 – by: Гринченко В.А., 1950

1965, с.58-61; Голдина Р.Д., 1979, с.89-90). Только А.К.Амброз склонен к такой датировке, исходя из предположения, что монеты “запаздывают”, и что геральдический стиль в этом районе распространился позже¹⁴. Этот мой тезис хорошо согласуется с мнением А.И.Айбабина о стремнях “перещепинского типа”, исследователь недвусмысленно поддерживает идею раннего появления стремян в степях Евразии и их распространения аварами (Айбабин А., 1974). Проблема с разными типами стремян и их датировкой не столь простая. Не думаю, что эта статья является местом, где будут решены эти проблемы. Здесь дано одно из возможных решений.

Среди множества обнаруженных в комплексе стремян особо выделяется одно, украшенное золотой таушировкой по краям (рис.11, 11а). Той же техникой (таушировкой) и тем же орнаментом украшен и один из мечей Малой Перещепины. Этот меч, как упоминалось, можно отнести к более раннему времени, чем дата сокрытия комплекса (Хрисимов Н., 2002, с.77-81). Такой же техникой “золотой насечки” украшены и несколько ножей в комплексе (рис.4, 1). Эта техника происходит не из центральноазиатской родины тюрков, как утверждается, а является характерным приемом мастерских, работавших в Северном Причерноморье (Амброз А.К., 1981, с.14; Хрисимов Н., 2002, с.78). Нередко упускается из виду и тот факт, что само название этой техники – “таушировка” – результат прямого приспособления А.К.Амброзом к русскому языку немецкого термина *tauschierung*, обозначающего технику, исключительно популярную и широко применявшуюся в Центральной и Восточной Европе в VI-VII вв. (см. например, *Tauschierarbeiten der Merowingerzeit*, 1994; Heinrich-Tomaska O., 2005). Кроме того, одна большая хронологическая группа многосоставных поясов из Центральной Европы,

украшенная с помощью этой техники, относится к 1-й трети VII в. (Jorgensen L., 1991(1992), p.11, fig.7; *Die Langobarden ...* 2008, s.125, Abb.18). К этому же времени относится и группа *sellae curulis*, характерная для лангобардских или смешанных лангобардско-аварских некрополей, тоже украшенная этим способом (Kiss A., 1996, Abb.8-11, 48, taf.36, 119-127; *Die Langobarden ...*, 2008, s.128, Abb.20, s.130, Abb.21). Тем более, что *sella curulis* из погребения № А-108 в Келкед-Фекетекану А украшено теми же орнаментами, какие обнаруживаем как на стремени из Вознесенки, так и на перекрестье меча из Малой Перещепины (Kiss A., 1996, с.45, Abb.11, taf.127), – так называемым мотивом “гирлянды” или “бегущая волна”, известным и широко применявшимся в период поздней античности (Хрисимов Н., 2002, с.77). Это *sella curulis* отнесено открывателем некрополя ко времени между 580/590 и 650 гг и сравнивается им с образцами в Италии (Kiss A., 1996, с.276).

Другие находки. Среди находок комплекса обнаруживаем и металлические обкладки деревянного блюда или чаши (рис.12). Такая обкладка из Вознесенки описана и в монографии Ельвиры Тот и Аттилы Хорвата о каганском погребении в Кунбабоне (Toth E., Horvath A., 1992, s.189, Abb.76, 5). Самая поздняя находка таких оковок сосудов обнаружена в Кунбабоне (Toth E., Horvath A., 1992, s.183-191, kat.№ 34, 61, s.257 taf.XII, 7-9, s.260, taf.XVI, 8-12).

Возможно, среди находок Вознесенки был и жезл с навершием, оформленным в виде льва. Об этом свидетельствуют рисунки двух частей фигуры льва в публикациях Б.А.Рыбакова (1950, с.12, рис.3, третий ряд, первый и второй) и Г.Костова (1998, рис.35, внизу) (рис.13). Если это действительно так, то данная находка связывает дополнительно Вознесенский комплекс с перещепинским кругом

¹⁴ В целом, вся теория хронологии стремян А.К.Амброза весьма ненадежная и спорная. Во-первых, следует указать на его попытку синхронизировать и датировать центральноевропейские памятники по созданной им хронологии крымских памятников (Амброз А.К., 1973б, с.88-90), несмотря на то, что в то время хронология памятников Карпатской котловины и среднедунайского региона была уже намного более подробно разработана (см. Csallany D., 1939, s.121-180; Bona I., 1971, s.265-336; Kovrig I., 1955, p.163-192).

Кроме того, если обратить внимание на находки, которые А.К.Амброз использует в качестве ведущих, чтобы доказать свою теорию, можно убедиться, что и даты, и его идея ошибочны. Здесь я приведу только некоторые из некрополей и находок, бесспорно датированных более ранним периодом, чем в работе А.К.Амброза: некрополи Линц-Цицлау и Кернье, погребения Сымпетру-Жерман; находки – пряжки типа Салона-Истрия, Сучидава, накладки в геральдическом стиле (все три типа находок встречаются и в гепидских некрополях еще до прихода авар), бляшки с тремя круглыми углублениями в середине, а тип Гатер ни в коем случае нельзя отнести к VIII в. Приводимые им примеры итальянских некрополей, названия которых так и не указаны в работе (Амброз А.К., 1973б, с.88) (вероятно, имеются в виду Каstell Торсино и Ночера Убра), скрупулезно разработаны хронологически. Все это само собой наталкивает на мысль об ошибочности этой хронологии и о том, что, скорее, восточноевропейскую хронологическую систему следует согласовать и синхронизировать с центральноевропейской. Способ разработки хронологии стремян А.К.Амброза, в общем, весьма странный. Он выводит стремени из контекста находок и пытается датировать последние по стремням, несмотря на то, что остальной материал предоставил бы намного более точные даты. Способ разделения стремян на отдельные варианты по размеру ушка весьма формальный и всегда может привести к результату, который нужен автору в данный момент.

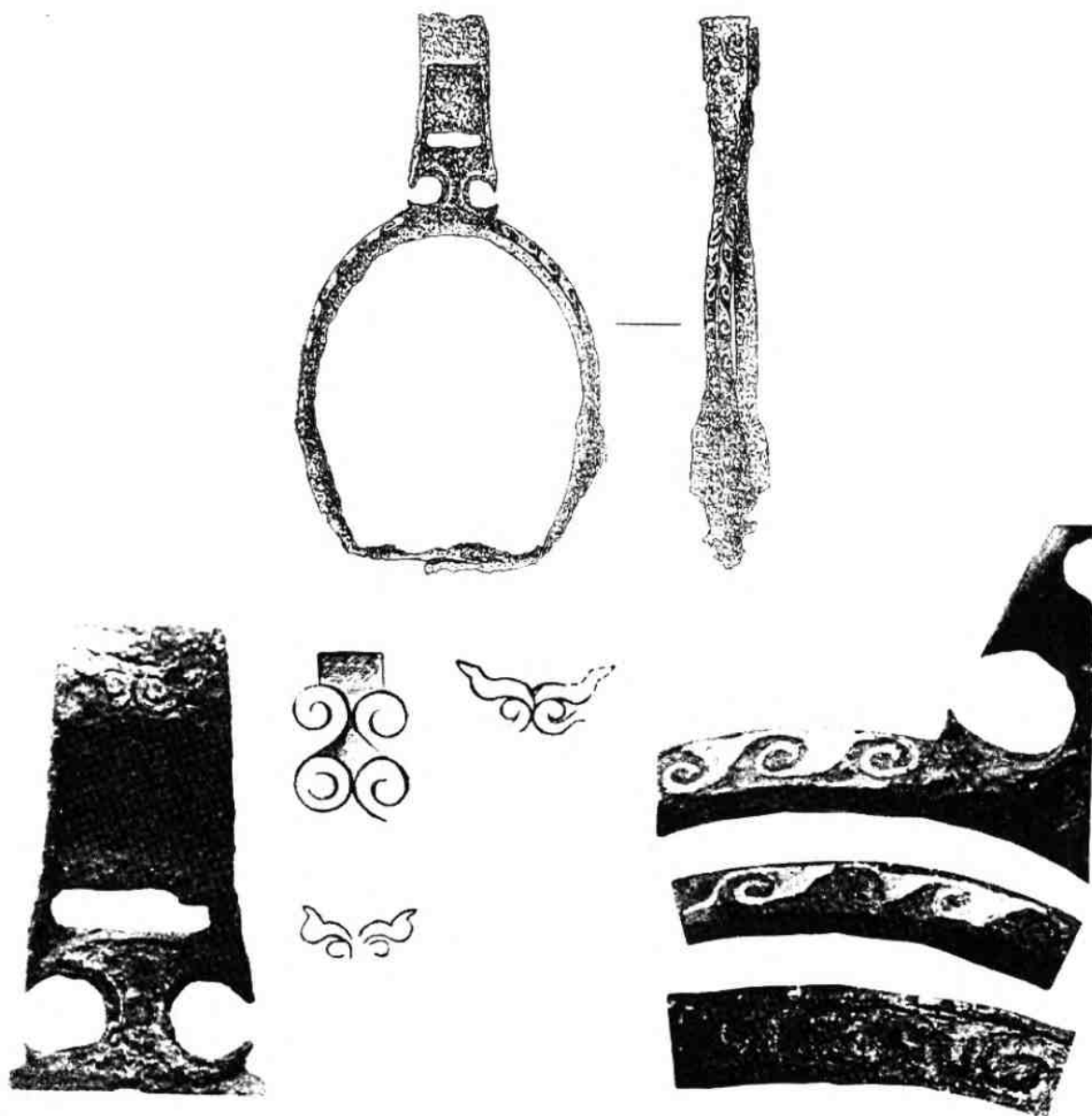


Рис. 11. Стремя с золотой таушировкой (по: Семенов А.И., 1988).

Fig. 11. A stirrup with gold tausch (by: Семенов А.И., 1988)

памятников и, в частности, с Малой Перещепиной, где А.И.Семенов впервые идентифицирует подобный жезл (Werner J., 1992, s.433, 435).

Датировки по монетам

Здесь рассмотрим такие находки из Вознесенки, которые имеют аналоги в могильных комплексах, датированных монетами.

В кургане 26 курганного могильника 2 в Верхнем Чир-Юрте найдены накладки, подобные воз-

несенским штампованным накладкам вытянутой ромбической формы с розеткой в центре и стилизованными трилистниками по бокам (рис.14). Это сходство впервые отмечено М.Г.Магомедовым (1983, с.84, рис.26, 7-8, с.86), при этом в плане орнамента наиболее близок к ним один вид накладок из Вознесенки в форме правильного ромба с вогнутыми сторонами (Гринченко В.А., 1950, с.46, табл. III, 14).

В целом, некрополь датируется своим открывателем 2-й пол.VII – VIII в. (Магомедов М.Г., 1983, с.87). В датировке М.Г.Магомедов неиз-

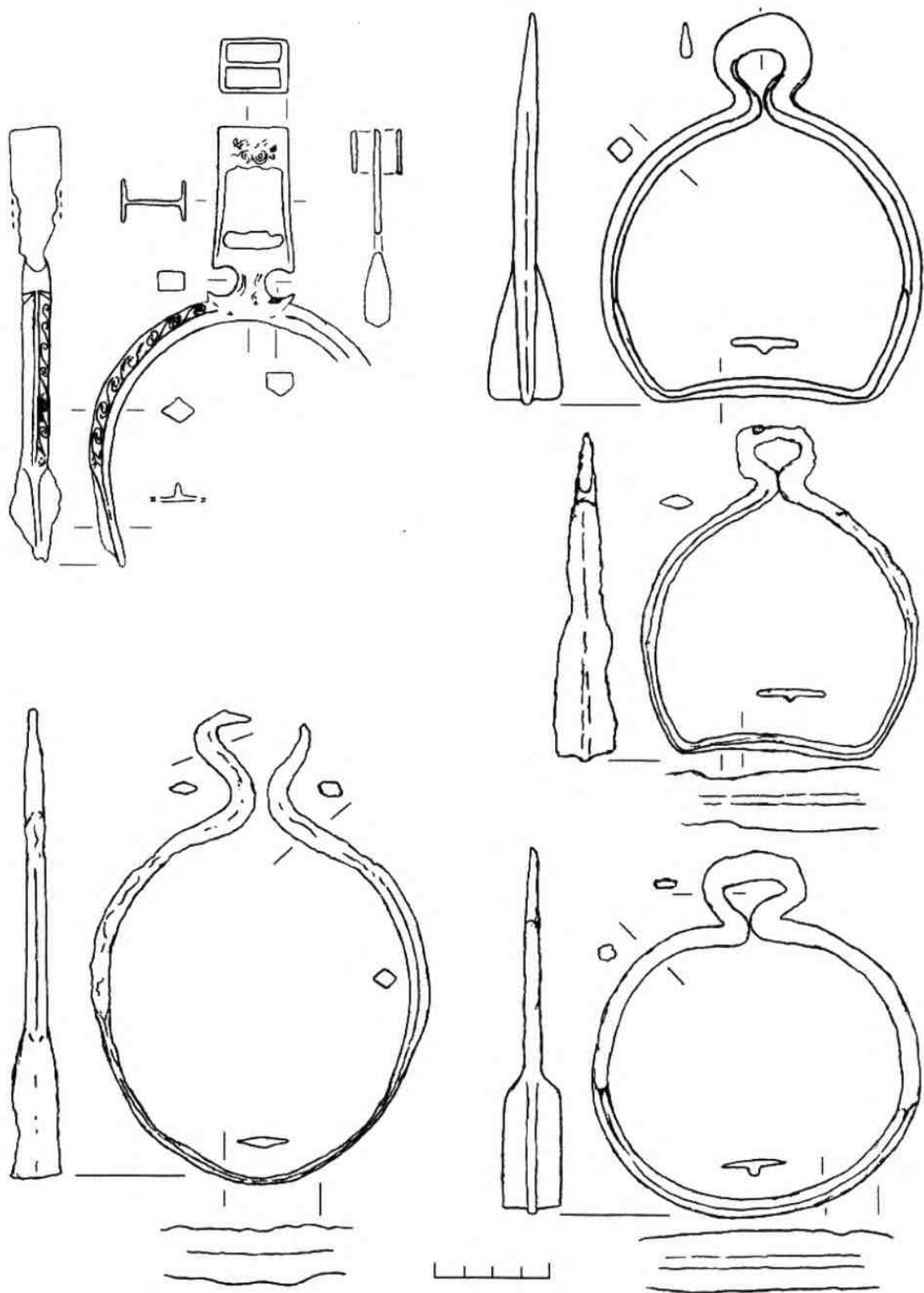


Рис. 11а. Стремена из вознесенского комплекса (рисунки И.О.Гавритухина).
 Fig. 11a. Stirrups from Voznesenka complex (drawings by I.O.Gavritukhin)

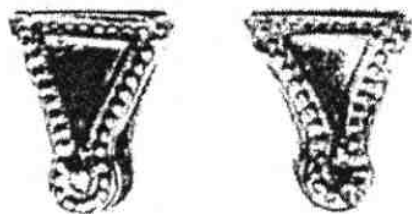


Рис. 12. Обкладки деревянного блюда или кружки (по: Костов Г., 1998).

Fig. 12. Facings of a wooden dish or a mug (by: Костов Г., 1998)

менно ссылается на теорию “запаздывания” монет А.К.Амброза¹⁵. Для уточнения хронологических рамок данного комплекса имеет значение тот факт, что все обнаруженные погребения отличались своим богатством. Об этом говорит многочисленный инвентарь, оставшийся в могилах даже после их ограбления в древности. Монеты и их имитации, открытые

в погребениях, чеканены в период правления только двух императоров. Найдены солиды Маврикия Тиберия (582-602 гг) – 2 шт., Ираклия (613-616 гг) – 1 шт., Ираклия и Ираклия Константина (613-641 гг) – 1 шт. и имитация солида Ираклия (613-616 гг) (Магомедов М.Г., 1983, с.86)¹⁶. Других монет не обнаружено. Открытие золотых монет или их имитаций (правления двух императоров разделяются 10-летним промежуточным периодом) в богатых захоронениях, ограбленных еще в древности, показывает, что захороненные в них люди были достаточно состоятельными, чтобы без особых затруднений обеспечить себе похороны с богатым инвентарем и оставленными в виде даров или как часть ритуала золотыми монетами. То же самое относится и к имитациям монет, поскольку, чтобы имитировать или подделывать ту или иную монету, она должна реально существовать, находиться в обращении, представлять некоторую реальную стоимость, а не просто ценный металл. Дополнительным фактором присутствия таких монет в этом районе является существование постоянных контактов с государством их происхождения – Византией¹⁷. Таким

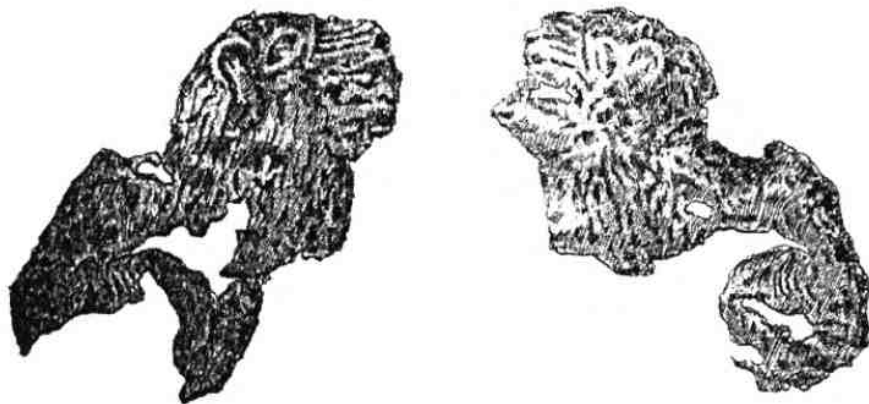


Рис. 13. Части жезла в виде льва (?) (по: Костов Г., 1998).

Fig. 13. Parts of a rod in the form of a lion (?) (by: Костов Г., 1998)

¹⁵ См. постоянные ссылки на А.К.Амброза (Амброз А.К., 1971а; 1971б) при датировании различных находок и констатации о том, что: “*Монеты формально ограничивают нижнюю дату могильников началом VII в.*” (Магомедов М.Г., 1983, с.86), или отсылку к находке из Борового как показателю того, что в VI-VIII вв. якобы использовались обкладки седел с орнаментом “чешуя” (Магомедов М.Г., 1983, с.86). Хотя нет ни одного твердо датированного комплекса с такими обкладками после 1-й трети или 1-й пол.VII в., не говоря уже о VIII в.

¹⁶ Монеты определены В.В.Кропоткиным. При рассмотрении монет, изображенных на рис.28 в книге М.Г.Магомедова (Магомедов М.Г., 1983, с.88), нумизмат Исторического музея г.Велико Тырново Стоян Михайлов уточнил, что там представлены следующие монеты: 1, 5 – солиды императора Маврикия Тиберия (582-602 гг); 2, 4 – имитации солидов императоров Ираклия и Ираклия Константина, имитирующие солиды эмиссии 613-616 гг; 3 – солид императоров Ираклия и Ираклия Константина – эмиссия 613-616 гг; 6 – солид императоров Ираклия и Ираклия Константина – эмиссия 616-625 годов. Пользуясь случаем, хочу поблагодарить С.Михайлова за определение монет.

¹⁷ Может быть, ответ на вопрос, почему не обнаружены монеты Фоки, в некоторой степени содержится в том, что он являлся узурпатором, прекратившим правление Маврикия Тиберия, а затем появился Ираклий и стал претендовать на то, что он отомстит за Маврикия и станет продолжателем его дела. Вероятно, в его время были восстановлены и связи с этим районом, приостановленные в правление Фоки. Неслучайно хазары были самыми верными союзниками Ираклия.

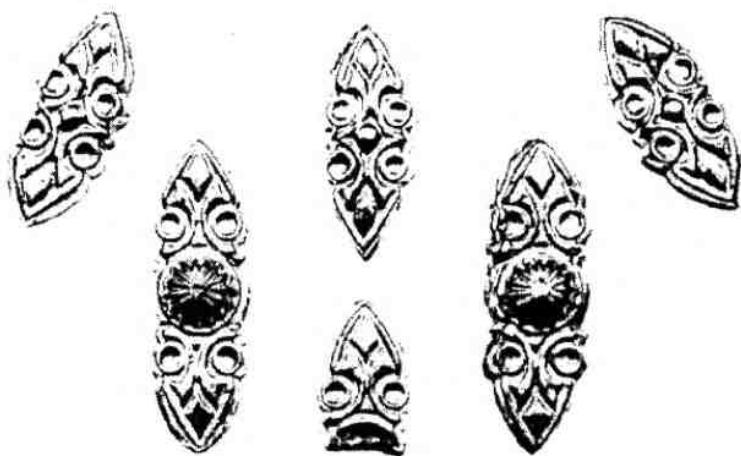


Рис. 14. Аппликации в виде вытянутого ромба, с розеткой посередине и трилистниками по бокам (по: Костов Г., 1998).

Fig. 14. Applications in the form of an elongated rhombus with a rosette in the center and trefoils at both sides (by: Костов Г., 1998)

образом, я считаю, что золотые монеты без учета какого-то большого запаздывания могут служить точным хронологическим индикатором от даты их чеканки до момента их выпадения¹⁸, то есть монеты Верхнего Чир-Юрта датируют могильник последними десятилетиями VI и 1-й пол.VII в., но не позже смерти императора Ираклия. К этому времени следует отнести и погребение 26¹⁹.

Наряду с множеством находок, в яме квадрата № 59 Вознесенского комплекса обнаружены также бляшки, украшенные трилистниками или лилиями, почти полностью аналогичные поясным деталям акаланского клада²⁰ (рис.15). Помимо широко известных золотых поясных деталей, сокровище Акалана содержит и большое число золотых (около 420 штук) и две серебряных монеты, которые чеканены во время правления императоров Маврикия Тиберия, Фоки и Ираклия (Юрукова Й., 1992, с.10). Самые поздние из этих монет – солиды Ираклия и Ираклия Константина, относящиеся по дате чеканки ко времени между 616 и 625 гг (Юрукова Й.,

1992, с.11). К этому времени Й.Юрукова относит и единственную гексаграмму Ираклия, обнаруженную в кладе (Юрукова Й., 1992, с.11). На основании этого она связывает закапывание клада с осадой Константинополя аvaraми в 626 г (Юрукова Й., 1992, с.11-12).

В связи с вышесказанным любопытно отметить, что почти идентичная матрица для бляшек с двойным шитком в Фелнаке отнесена А.К.Амброзом к VII в. (Амброз А.К., 1971а, с.117 рис.6, 20). Исследователь, при этом, знаком с находкой Акалана, и ему известно, что последний датируется монетами, самые поздние из которых принадлежат императору Ираклию (610-641 гг). Он относит Акалан к VII в. и ставит его в один горизонт с Малой Перещепиной и Келегеями (Амброз А.К., 1971а, с.120, 122). В той же статье к VII в. отнесена и единственная вознесенская бляшка, включенная исследователем в таблицы с образцами, характерными для различных хронологических этапов (Амброз А.К., 1971а, с.115 рис.5, 73). Исходя из этой логики, и при условии, что А.К.Амброзу извест-

¹⁸ Разумеется, высказанное здесь утверждение нельзя абсолютизировать, так как известны и исключения из этого правила, каким является княжеская могила из Кунагога, где среди инвентаря, характерного для 2-й трети или 3-й четв. VII в., открыт и солид императора Юстиниана I, который никоим образом не связывается с остальным (см. Kiss A., 1991). Я благодарен И.О.Гавритухину за то, что он обратил мое внимание на этот факт, противоречащий вышесказанной точке зрения.

¹⁹ В контексте представленной здесь теории интересно обратить внимание и на теорию "запаздывания" монет А.К.Амброза, где из текста и иллюстраций практически вовсе не становится ясным, почему это так (Амброз А.К., 1971а, с.96-100). Представленные таблицы никоим образом не могут убедить читателя в том, что монеты запаздывают (Амброз А.К., 1971а, с.98, рис.1, 3), и не выясняются критерии, по которым один и тот же тип поясных деталей можно датировать кон. VI в. (Садовско-Кале) и одновременно с этим – кон.VII – нач.VIII в. (Мартыновка).

²⁰ Л.А.Мацулевич отмечает, что число бляшек с двойным шитком, украшенных этим орнаментом, – 8 (Мацулевич Л.А., 1959, с.203).



Рис. 15. Поясные детали, украшенные трилистниками и орнаментом “точка-запятая” (по: Костов Г., 1998).
Fig. 15. Belt components decorated with trefoils and the “point-comma” ornament (by: Костов Г., 1998)

на находка Акалана, становится непонятно, почему ученый позже относит этот же тип бляшек, но уже из Вознесенки, к VIII в. (Амброз А.К., 1981, с.110, рис.6, 50). Он утверждает, что появились “... с VIII в. – двухчастные бляхи со щитовидным верхом”, приводя в качестве примера именно бляшку Вознесенского комплекса (Амброз А.К., 1981, с.17).

Л.А.Мацулевич пишет и об одном пояском наконечнике и дает следующее описание: “... единственный экземпляр наконечника с тройной впадиной в центре, как в Фелнаке ...” (Мацулевич Л.А., 1959, с.203, прим.44). Среди находок в могиле ювелира в Фелнаке обнаружена группа матриц для поясных деталей, схожих между собой по орнаментам, с тремя округлыми углублениями посередине (Мавродинов Н., 1936, с.176, рис.222, 8-14)²¹. Пояс с таким же типом бляшек был обнаружен в некрополе Keszthely-Fenekpuszta – Horreum (могила 15) (Barkoczy L., 1971, Taf.82, 1-16) и отнесен открывателем ко времени заселения авар в районе озера Балатон (Barkoczy L., 1971, s.185-191), а Иштван Бона относит его к периоду непосредственно после 614-619 гг (Balint Cs., 1993, s.230). Наиболее точно дата поясных деталей с таким орнаментом определяется находкой такого же поясного наконечника в богатом погребении аварского всадника в Сынпетрул Жермане (Dörner E., 1960, p.427, fig.4, 2) и, прежде всего, открытой в моги-

ле золотой монетой – легким солидом Ираклия и Ираклия Константина (Dörner E., 1960, p.427, fig.4, 5), относящимся к эмиссии 616-625 гг (Somogyi P., 1997, s.77). На территории юго-восточной Европы также обнаружены подобные бляшки – в Суук-Су (Амброз А.К., 1971а, с.112-113) и Галайты (Амброз А.К., 1989, с.127, рис.41, 7). Говоря о могиле в Сынпетрул Жермане, следует учесть ее непосредственную географическую близость к Фелнаку, где найдено погребение ювелира, о котором говорилось выше. Оба пункта находятся не более чем в 6 км друг от друга, хотя, к сожалению, точное местонахождение второго погребения не обозначено на карте (Dörner E., 1960, p.423, fig.1). Эта близость синхронных могил наводит на мысль о возможном существовании рядом раннеаварского поселения или временного стана.

Время сооружения этих погребений дополнительно подтверждает датированное солидом императоров Ираклия и Ираклия Константина – выпуска 616-625 гг – погребение № 759 в некрополе Будакалач (Pasztor A., Tivadar V., 1991, s.245, fig.4). В могиле обнаружен фрагмент перстня, украшенного орнаментом так называемого германского звериного стиля II, очень схожим с орнаментом кольца погребения 5 в Keszthely-Fenekpuszta – Horreum (Barkoczy L., 1971, taf.75, 2, taf.87, 2; Pasztor A., Tivadar V., 1991, fig.3, 6, fig.5).

²¹ Л.А.Мацулевич ссылается на находки по этой же публикации. На той же фотографии можно увидеть группу матриц, очень близких по орнаменту к поясным деталям из Акалана (Мавродинов Н., 1936, с.176, рис.222, 1-6). Это дополнительно подтверждает синхронность этих памятников.

Керамика. В.А.Гринченко неоднократно пишет о том, что в разных местах сооружения обнаружены фрагменты амфор и сосуды из серой глины с лощеной поверхностью (Гринченко В.А., 1950, с.40, 42, 57, 58, 60), уточняя, что амфоры византийского ("греческого") происхождения, а остальная посуда – местного производства и имеет аналогии на Северном Кавказе (Гринченко В.А., 1950, с.62). Изготовление местной посуды ученый связывает с гончарным комплексом в балке Канцирка, находящейся в 15-20 км вверх по течению Днепра (Гринченко В.А., 1950, с.62).

Византийские амфоры, к сожалению, не опубликованы. С учетом хорошо разработанной хронологии ранневизантийской керамики (Кузманов Г., 1973; 1985; Минчев А., 1972) их публикация в значительной мере способствовала бы датировке комплекса.

Единственная более подробная публикация керамического производственного комплекса Канцирки принадлежит А.Т.Смиленко (Смиленко А.Т., 1975, с.118-157). В этой публикации она представляет аналогии керамике Канцирки, найденные в некрополе Байтал-Чапкан (Смиленко А.Т., 1975, с.155), относящемся к V-VI вв., и цитирует мнение Т.М.Минаевой, которая относит Канцирку к кон.VII – IX в. (Смиленко А.Т., 1975, с.155). Там же А.Т.Смиленко упоминает мнение В.А.Кузнецова, датировавшего керамику Канцирки на основе группы аналогичных сосудов с Северного Кавказа, относящейся к V-VI вв. (Смиленко А.Т., 1975, с.155). Дата некрополя в Байтал-Чапкане и датировка В.А.Кузнецова также предполагают более раннюю дату, чем кон.VII – VIII в. К этому следует добавить и археомагнитные даты, полученные при исследовании печей Канцирки, – печь 13 (2-я пол.VI в.) и печи 12, 17 (кон.VI – нач.VII в.) (Смиленко А.Т., 1975, с.155), а также тот факт, что в Келегеях также обнаружены фрагменты посуды, изготовленной в Канцирке (Гринченко В.А., 1950, с.62; Айбабин А.И., 1991, с.33). Как известно, комплекс из Келегей датирован солидами, самые поздние из которых относятся к наиболее ранней эмиссии монет (641-646 гг) императора Констанса II (Семенов А.И., 1991, с.126).

Все вышесказанное позволяет прийти к выводу, что Вознесенский комплекс следует отнести к более раннему времени. Используя для уточнения хронологических рамок находки с более узкой датировкой и аналогии из комплексов с монетами, можно прийти к дате, значительно отличающейся от общепринятой до сих пор в Восточной Европе,

– 1-й пол.VII в., которая предшествует комплексам Келегей и Малой Перещепины. Монеты в синхронных комплексах дополнительно уточняют возможную дату – 20-30 гг VII в.

* * *

Каковы, собственно, были мотивы у исследователей, чтобы отнести Вознесенский комплекс к кон.VII – нач.VIII в.?

В.А.Гринченко в посмертно опубликованной статье – первичной публикации комплекса (Гринченко В.А., 1950, с.37-63), отредактированной и подготовленной к печати А.Т.Смиленко (Костов Г., 1998, с.19), относит комплекс к периоду "не ранее 668 г" на основе крайней возможной даты чеканки монет Констанса II из Келегей, Малой Перещепины, Новых Санжар и Макуховки, в которых он обнаруживает самые близкие аналогии с материалами Вознесенки (Гринченко В.А., 1950, с.62). Затем на основе возможного запаздывания монет в этих комплексах автор конкретизировал дату – кон.VII – нач.VIII в. (Гринченко В.А., 1950, с.62). Я полагаю, что дата VIII в. в названии появилась после редакции А.Т.Смиленко, поскольку в записках В.А.Гринченко ясно видно, что в названии значится "VII в." (Костов Г., 1998, рис.7).

Б.А.Рыбаков без комментариев пишет, что, вероятнее всего, комплекс следует датировать VIII в. (Рыбаков Б.А., 1950, с.11)²².

Л.А.Мацулевич пишет: "... Предметы находки могут быть отнесены по общему характеру, по формам и по орнаментации ко второй половине VII в. или к рубежу VII – VIII вв." (Мацулевич Л.А., 1959, с.184). Немного выше в тексте автор уточняет, что перекрестья "сабель" типичны для VII в., а дата других предметов находки не уточняется.

С.А.Плетнева относит комплекс к салтовоязской культуре, "примерно к VIII в.", исходя из обнаруженной в нем серолощеной керамики, амфор и конских костей (Плетнева С.А., 1967, с.101-102).

А.Т.Смиленко датирует Вознесенку кон.VII – VIII в., опираясь на комплексы Малой Перещепины, Новых Санжар, Келегей и Макуховки и на обнаруженные в них монеты, чеканенные в период 582-668 гг (по мнению исследовательницы). Определив общую дату памятников перещепинского типа, она пишет, что самой поздней датой их сооружения следует принять кон.VII – VIII в. (Сми-

²² На следующей странице в статье отмечено сходство палашей с саблями из Тополи, но такое сходство трудно обнаружить. В данном случае автору это сходство нужно было, скорее, для того, чтобы возможно было приблизить комплекс ко времени, когда упоминается племя уличей, и объявить Вознесенку одним из их самых ранних памятников.

ленко А.Т., 1975, с.116), то есть А.Т.Смиленко не занимает конкретной позиции относительно даты комплекса.

А.К.Амброз представил Вознесенку как ведущую находку в выделенной им VI группе степных памятников. Как указывает сам автор, эти памятники объединены только по хронологическому признаку и отнесены им к 1-й пол.VIII в. (Амброз А.К., 1981, с.21). Для большей достоверности текста и аргументов автора ниже я процитирую все отрывки, касающиеся датировки Вознесенки и VI группы (Амброз А.К., 1981, с.13-17, 21-22).

1. "В VI группе объединены только по признаку одновременности несколько комплексов (Вознесенка, Романовская, Ясинова, Бородаевка). Это наиболее поздние из рассматриваемых памятников. Романовская датирована византийской монетой" (с.13).

2. "Первые S-овидные псалин VIII в. были обнаружены в Вознесенском погребальном комплексе" (с.14).

3. "С VIII в. здесь и у авар на Дунае сабля надолго стала почти прямой или прямой (рис.5, 37)" (с.15) – отсылка к Вознесенке.

4. "Кольчуги найдены в погребениях у колхоза "Восход" (I группа) и Федоровки (синхронная группам II и IV), обрывки кольчуг – в Вознесенке (VIII в.)" (с.16).

5. "Во 2-й половине VII – VIII в. усилилось влияние Византии (византийские пряжки и целые пояса в богатых могилах, с VIII в. – двухчастные бляшки со щитовидным верхом) (рис.6, 50, 51)" (с.17) – отсылка к Вознесенке и к Ясинову.

6. "Романовская (по монете), Вознесенка, Ясинова, возможно, Бородаевка датированы первой половиной VIII в." (с.21).

7. "Кочевнические труположения с конем катандинского и кудыргинского типов (последний соответствует Вознесенке и II аварской группе на Дунае) отражают эпоху II Тюркского каганата, но не ранее" (с.22).

Из приведенных пассажей видно, что А.К.Амброз механически объединяет данные памятники, по хронологическому признаку, ссылаясь на датировку всего лишь "монеты" (sic!?) из погребения ст. Романовской (Амброз А.К., 1981, с.14).

Тогда как монеты (а не монета) из ст. Романовской (тоже богатое погребение) относятся к VII в. (Семенов А.И., 1978, с.181)²³ (цитата 1).

Не дав ни одного объяснения, почему Вознесенка отнесена именно к VIII в., А.К.Амброз использует комплекс для определения даты других находок (цитаты 2, 3, 4, 5). Производит впечатление и то, что почти везде, где присутствует название Вознесенка, после него в скобках либо в самом тексте дается объяснение, что комплекс относится к VIII в.²⁴

Пассажи и аргументы, с помощью которых А.К.Амброз пытается каким-то образом связать комплекс с этой датой (цитаты 3, 5, 7), нетрудно опровергнуть, поскольку они не доказывают датировку VIII веком. Например, цитата 3 вводит в противоречие с тем, что он написал немного выше, а именно: "У авар на Дунае хорошо прослежена смена двулезвийных мечей однолезвийными в VII в. Во второй половине VII в. клинок получает изгиб, иногда очень сильный, и превращается в саблю" (Амброз А.К., 1981, с.15). *Даже если данное утверждение верно наполовину, то есть даже если клинок сабель 1-й пол.VII в. выпрямляется, то рукоять уже находится под наклоном относительно клинка, а это уже не палаши*²⁵. После сер.VII в. не известны также палаши или сабли с короткими, широкими перекрестьями, с утолщениями в виде луковицы на концах. Во второй половине века эти "луковицы" начинают менять свою форму – становятся тоньше либо больше округляются в зависимости от конкретного случая.

Бляшки с двойным щитком, которые А.К.Амброз представил как характерные для VIII в. (цитата 5), практически выходят из употребления в посл. трети VII в. (Garam É., 1999/2000, s.391)²⁶. Здесь автор снова противоречит самому себе, так как в качестве примеров приводит вознесенские бляшки, украшенные лилиями/трилистниками, аналогичными образцам Акалана и Фелнака, с которыми, как уже говорилось, он знаком, и которые датирует VII в. (Амброз А.К., 1971а, с.117, рис.6, 20, с.120, 122).

По поводу цитаты 7 уже подчеркивалось, что некрополь Кудыргэ нельзя отнести к VIII веку. Не выявлены и точки пересечения с среднеавар-

²³ Монеты из погребения ст.Романовской – это солиды императоров Константина IV и Леонтия, чеканенные в 681-685 и 695-698 гг. А.К.Амброз должен был знать об этом, поскольку указанная статья А.И.Семенова опубликована раньше его работы. А.И.Семенов категорически подчеркивает незначительность "запаздывания" и теоретически малый допустимый разрыв во времени чеканки монет, происходящих из одной могилы (Семенов А.И., 1978, с.182).

²⁴ Из 14 упоминаний в тексте названия "Вознесенка" 8 сопровождаются категоричным пояснением, что комплекс относится к VIII в. или к 1-й пол.VIII в. Вероятно, такое постоянное повторение имеет целью навязать читателю эту датировку, или же потому, что сам А.К.Амброз сомневается в ней.

²⁵ Как выглядели сабли в VIII в. в южнорусских степях, см.: Мерперт Н.Я., 1955, с.131-168.

²⁶ Е.Гарам недвусмысленно подчеркивает, что поздние представители этого типа отличаются от экземпляров 1-й пол.VIII в.

ским временем, а то, что погребение из Катанды синхронно среднеаварскому периоду верно и доказывается наличием в могиле орнаментированной пластины седла (Гаврилова А.А., 1965, с.63, рис.8, 1, 3).

А.К.Амброз противоречит самому себе при отнесении Вознесенского комплекса к 1-й пол.VIII в., поскольку в предыдущей своей работе, посвященной раннесредневековой хронологии Восточной Европы, единственный пример из Вознесенки он датирует VII в., при этом в подписи к рисунку вообще не указано, откуда он взят (Амброз А.К., 1971а, с.115, рис.5, 73)²⁷. Это несоответствие было указано и выше.

Ч.Балинт относит комплекс к 1-й пол.VII в., ссылаясь на небольшие колокольчики, которые, по его мнению, являются хронологическим индикатором VII в. в Карпатской низменности, а также основываясь на тесном родстве с раннеаварскими комплексами (не указывается, с какими конкретно). По его мнению, комплекс не имеет ничего общего с позднеаварскими и салтовскими находками (Balint Cs., 1989, s.94).

Как видим, обзор мнений различных авторов о датировке Вознесенского комплекса показывает, что ближе всего к обоснованно корректной дате подошли В.А.Гринченко, Ч.Балинт и Р.Рашев, которые ссылались на достоверные аналогии и доводы. В остальных исследованиях датировка комплекса кон.VII – нач.VIII в. воспринимается *a priori*, без приводимых доводов или же с использованием некорректной аргументации. Эти данные дают основания утверждать, что представленная мною новая дата Вознесенского комплекса является корректной.

Наличие множества различных предметов в Вознесенском комплексе с большим количеством аналогий на территории Центральной и Восточной Европы, относящихся к одному и тому же времени, дает возможность объединить их и обособить в один горизонт, который условно можно назвать "Вознесенкой", по названию комплекса, в котором найдены все варианты предметов, а время широкого распространения этого типа предметов может быть отнесено ко 2-й четв. VII в., хотя позже возможно внести некоторые коррекции и дополнения в дату предметов. К этому горизонту можно отнести поясные детали типа Акалана, детали с орнаментом "три вдавленные полусферы", наколечники с розетками в центре и трилистниками/лилиями акаланского типа внизу и сверху, накладки в виде вытянутого ромба с розеткой посередине и

трилистниками сбоку, круглые бляшки из конской сбруи типа Вознесенки и др. Памятники данного горизонта дополнительно характеризуются отсутствием псевдопряжек. Все это хорошо увязывается с идеей И.О.Гавритухина о том, что так называемый "среднеаварский" период начался еще во 2-й трети VII в., то есть большие перемены в быту авар начались уже в это время, а не после середины или последней трети VII в. (Гавритухин И.О., 2001, с.45-162).

К вышеупомянутым комплексам Центральной и Восточной Европы горизонта Вознесенки следует добавить еще один степной памятник – погребение из Яблони, в котором благодаря берестяным ножнам палаша до наших дней сохранился украшающий их орнамент, повторяющий орнамент одной из обкладок ножен в Вознесенке (рис.16, 1, 2) (Орлов Р.С., 1999, рис.1, 6, рис.2). Похожим орнаментом украшен и колчан из Сивашовки (рис.17) (Комар А.В., Кубышев А.И., Орлов Р.С., 2006, с.289, рис. 22).

* * *

В целом, среди археологов, изучавших Вознесенский комплекс, наблюдается единомыслие относительно того, что комплекс был связан с ритуальными действиями во время погребального обряда, но мнения расходятся в интерпретации сооружения и этнической принадлежности его создателей. И опять вкратце представим точки зрения различных авторов по этому вопросу.

В.А.Гринченко: укрепленный лагерь, во внутреннем кольце которого было совершено погребение с трупосожжением множества лиц после неуспешного сражения или другой серьезной катастрофы, в ходе которой погибли полководцы и значительное число воинов. В сложившемся безвыходном положении уцелевшие воины были вынуждены сжечь регалии войска, чтобы те не попали в руки врага (Гринченко В.А., 1950, с.62). Автор оставляет открытым вопрос о том, кто соорудил памятник – славяне или кочевники.

Б.А.Рыбаков: своеобразный коллективный памятник, устроен славянским племенем уличей (Рыбаков Б.А., 1950, с.11).

Л.А.Мацулевич: ритуальное сожжение. Автор связывает его с пассажем из Константина Багрянородного, в котором описываются жертвоприношения, совершаемые на соседнем острове Хортице (Мацулевич Л.А., 1959, с.183).

²⁷ Может быть, не указывая местонахождение этого предмета, А.К.Амброз пытается перестраховаться, а позже отнесение Вознесенки к VIII в. им самим объясняется тем, что эта дата уже утвердилась.

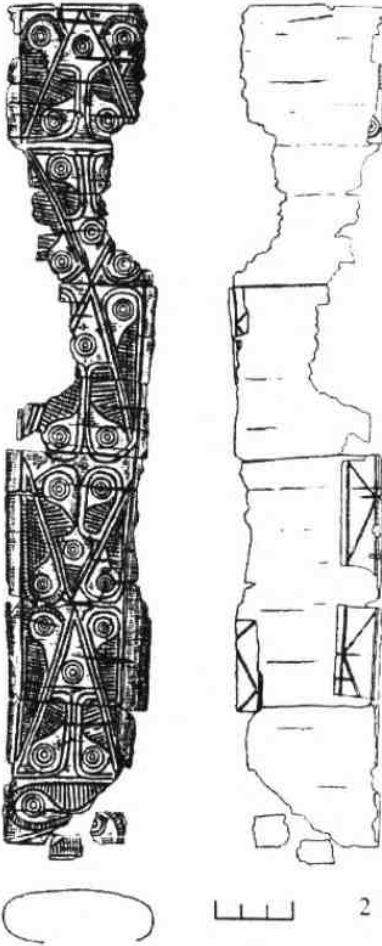
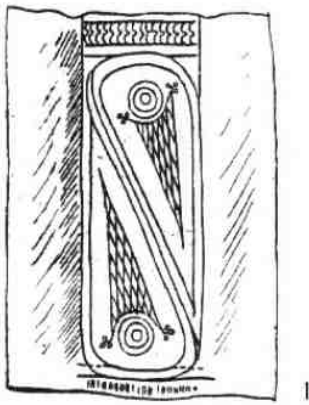


Рис. 16. Орнамент ножен: 1 – орнамент обкладки ножен из Вознесенки (по: Гринченко В.А., 1950); 2 – орнамент на сохранившихся деревянных ножнах палаши из Яблони (по: Орлов П.С., 1999).

Fig. 16. A scabbard ornament: 1 – an ornament of a scabbard facing from Voznesenka (by: Гринченко В.А., 1950); 2 – an ornament on the preserved wooden scabbard of a broadsword from Yablon (by: Орлов П.С., 1999)

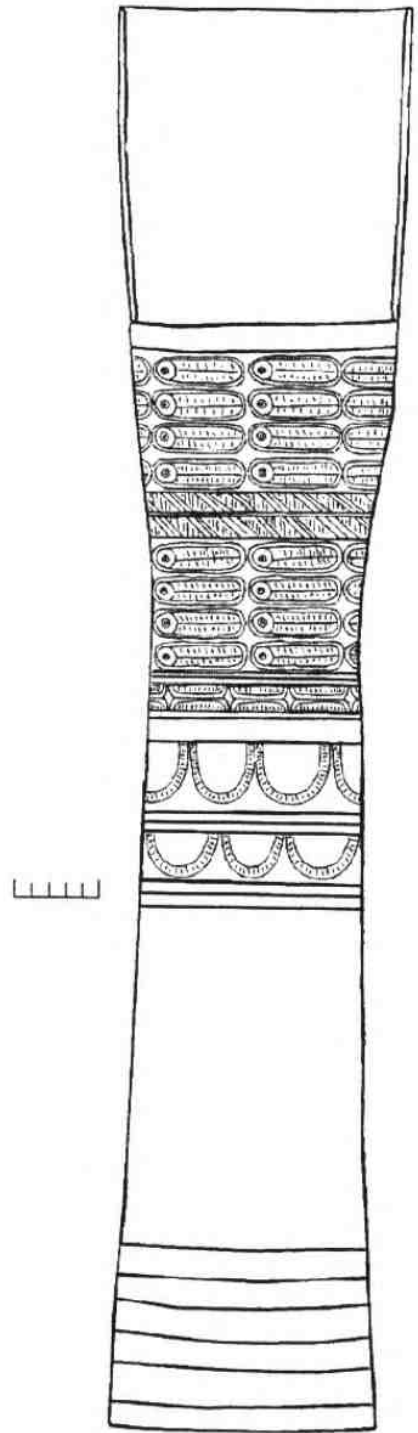


Рис. 17. Реконструкция колчана из Сивашовки (по: Комар А.В., 2006).

Fig. 17. A reconstruction of a quiver from Sivashovka (by: Комар А.В., 2006)

С.А.Плетнева разделяет интерпретацию В.А.Гринченко и впервые связывает сооружение с тюркскими оградками. Относит его к салтово-майской культуре (Плетнева С.А., 1967, с.101-102).

А.Т.Смиленко разделяет интерпретацию В.А.Гринченко и предпринимает попытку вычислить точное число захороненных лиц (Смиленко А.Т., 1975, с.109). По ее мнению, комплекс построен славянами или тюркоязычными болгарами, при этом предпочтение отдается славянам, вероятнее всего, речь идет о южном древнерусском укреплении (Смиленко А.Т., 1975, с.117-118).

С.Ваклинов: могила с трупосожжением, которую возможно связать с местом погребения хана Аспаруха (Ваклинов Ст., 1977, с.37-38).

А.К.Амброз, ссылаясь на памятники Второго тюркского каганата, считает, что это мемориальный комплекс, сооруженный в память высокопоставленного тюркского аристократа, жившего в этих землях. В качестве самой близкой аналогии в регионе указан комплекс из Глудос (Амброз А.К., 1982, с.204-222).

А.И.Семенов, исходя из найденного во время раскопок фрагмента человеческого позвонка рядом с ямой квадрата № 59, принимает, что комплекс представляет собой погребение тюркского кагана и человеческих жертвоприношений в его память, объединяя на базе этого признака Новогригорьевку, Вознесенку и Глудосы в одну группу по обряду (Семенов А.И., 1988, с.100-101). Также автор связывает конструкцию Вознесенки с подкурганными, окруженными рвами, захоронениями Подонья (Семенов А.И., 1988, с.101), чьи параллели он, подобно А.К.Амброзу, обнаруживает в центрально-азиатских мемориальных комплексах (Семенов А.И., 1982, с.77-79).

Ч.Балинт связывает Вознесенку с тюркским народом VII в., при этом его интерпретация совпадает с точкой зрения А.К.Амброза, но наряду с этим он указывает и на другие аналогии (Balint Cs., 1989, s.94).

З.А.Львова связывает комплекс с находкой в Малой Перещепине и высказывает мнение, что такое грандиозное событие, как смерть кагана, может быть связано не только с одним, а с несколькими памятниками, одним из которых является Вознесенский комплекс. Она считает, что на территории этого комплекса совершено сожжение останков кагана, т.е. Кубрата (Львова З.А., 2001, с.87).

Обзор мнений по вопросу показывает, что в плане этнической интерпретации нет единой точки зрения. Что касается мнений относительно предназначения комплекса, их можно разделить на две группы: 1) погребение с трупосожжением в укрепленном лагере и 2) мемориальный комплекс. А.И.Семенов делает попытку объединить обе точки зрения. Следует также отметить, что для подтверж-

дения своей версии часть ученых прибегает к аналогиям, отдаленным на тысячи километров от комплекса, тогда как более надежные параллели следовало бы искать в близких ареалах и в синхронных культурах. В связи с этим я считаю очень удачной догадку А.К.Амброза о сходстве (хронологическом и конструктивном) между Вознесенским комплексом и комплексом в Глудосах (Амброз А.К., 1982) (рис.18, 1). Указанные А.К.Амброзом памятники, схожие с Вознесенкой, отличаются по размерам и строительному материалу, то есть на передний план здесь выдвинута форма (два квадрата или круга, вписанных один в другой – так называемая концентрическая конструкция), а не способ сооружения или размеры (Амброз А.К., 1982, с.205)²⁸. Таковы и мои критерии при поиске аналогий памятника.

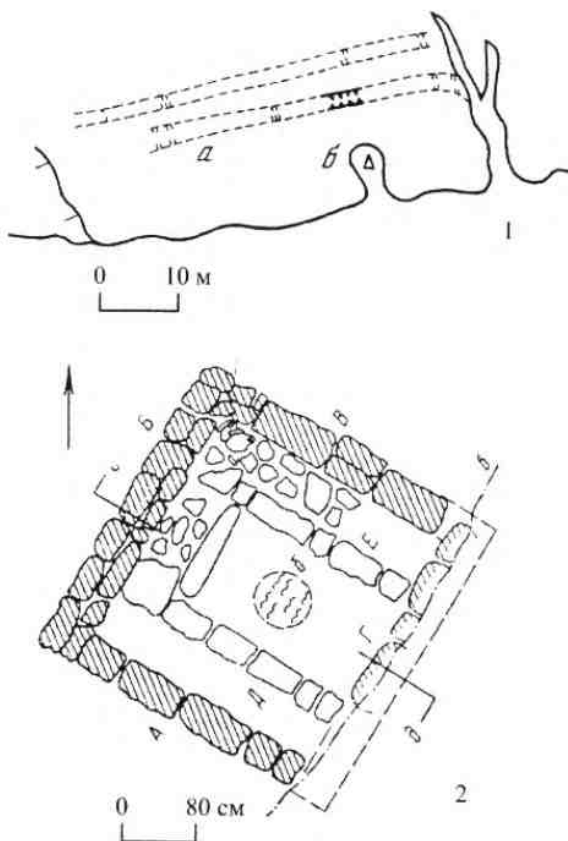


Рис. 18. Аналогии вознесенского комплекса в южнорусских степях и на Северном Кавказе: 1 – Глудосы (по: Амброз А.К., 1982); 2 – Мокрая Балка (по: Кузнецов В.А., 1985).

Fig. 18. Analogies to Voznesenka complex in the Southern Russian steppes and in the Northern Caucasus: 1 – Hlodosy (by: Амброз А.К., 1982); 2 – Mokraia Balka (by: Кузнецов В.А., 1985)

²⁸ Там представлены различные по способу построения конструкции (каменные валы, земляные валы, глинобитная техника и камень, земляные насыпи).

Бесспорно, ближе всего к Вознесенскому комплексу (рис.1, 1) после Глодос стоит поминальный комплекс, открытый под Кисловодском, у устьев рек Аликоновки и Мокрой Балки (Кузнецов В.А., 1985, с.206-213) (рис.18, 2). Комплекс (или здание) представляет собой квадрат и прямоугольник, встроенный в квадрат, с очагом в центре. Выявляются и другие сходства – на всех находках объекта найдены следы огня, и все они были зарыты в очаг в центре и в яму у северного угла комплекса (Кузнецов В.А., 1985, с.208). В этом сооружении обнаружены также находки, почти полностью идентичные с предметами Вознесенки – накладки в виде вытянутого ромба с розеткой в центре и трилистниками по обеим сторонам и накладки в виде правильного ромба с вогнутыми сторонами и штампованным растительным орнаментом (Кузнецов В.А., 1985, с.209, рис.2, 3, 4, 5; Гринченко В.А., 1950, с.46, табл. III, 6, 7, 11, 23-25). Обнаружено также множество других находок, объединяющих оба комплекса по инвентарю – пряжки геральдического типа, трехлопастные наконечники стрел, стремена, удила, части сбруи, керамическая посуда (Кузнецов В.А., 1985, с.209, рис.2, 1, 2, 10, с.210, рис.3, 1, 2, 9, 12, 13, с.211, рис.4, 1). Все представленные параллели дают основания определить данный комплекс как самый близкий аналог Вознесенске.

В районе Кисловодска обнаружены и несколько схожих погребальных комплексов. Это катакомбы, расположенные на холме Директорская Горка, над входом которых построены квадратные или прямоугольные сооружения из камней, названных автором "оградками", в которых обнаружены своеобразные тризны из угля и кусков разбитой керамической посуды (Абрамова М.П., 1982), а в тризне катакомбы № 5, в слое углей над могилой обнаружены накладки вытянутой ромбической формы, подобные вознесенским, восьмеркообразные стремена и наконечник копья. Копье вбито в землю (Абрамова М.П., 1982, с.138). Конструкция данной "оградки" и обнаруженные в ней материалы в сочетании с вбитым в землю копьем очень напоминают яму в квадрате № 59 в Вознесенке и вбитые в кучу предметов три палаша (рис.1, 2), причем исследовательница тоже отмечает это сходство (Абрамова М.П., 1982, с.148). Среди инвентаря катакомбы есть еще одна деталь, которую можно связать с Вознесенкой, – это штампованная накладка в форме двойного щитка, украшенная стилизованными трилистниками и орнаментом "точка-запятая" (Абрамова М.П., 1982, с.139, рис.3, 18). Некоторые похожие черты обнаруживаются и в накладке, изображенной на рис.3, 18 в статье, но здесь сходство отдаленное.

Этим исчерпываются наиболее близкие, прямые аналогии Вознесенского комплекса. Рассматривая вопрос о функциях Вознесенского комплекса и о возможности его причисления к типу крепостных сооружений в свете аналогов, А.К.Амброз перечисляет множество естественных укреплений (построенных на болотах, реках или естественно укрепленных крутых склонах). В ряду подобных сооружений он упоминает и Плиску, отвергая, по неизвестным причинам, возможность сходства между двумя объектами (Амброз А.К., 1982, с.211-212), в то время как это сходство очевидно. Оба комплекса построены по принципу концентрической конструкции и по своему плану представляют собой вписанный в прямоугольник круг (Вознесенка) и три четырехугольника (по мнению Ж.Аладжова), вписанные друг в друга (Плиска) (рис.19). Из-за огромной территории Внешнего города (23 км²) Плиску было бы трудно оборонять, но Ж.Аладжов категорически подчеркивает магические, апотропеические функции этой концентрической конструкции столицы Первого болгарского царства и то, что эта форма является символом мира у протоболгар (Аладжов Ж., 1980, с.41-47).

С такой же концентричной конструкцией построены и святилища протоболгар – так называемые капища (Аладжов Ж., 1980, с.41-42). Во всех капищах обнаруживаются следы ритуалов, связанных с использованием огня, – угли, обгоревшие камни и т.д. (Овчаров Д., 1983, с.58) – факт, дополнительно связывающий их с Вознесенкой и вышеуказанными аналогичными ей комплексами. Основное различие состоит в размерах и строительном материале. Вероятно, различия в способах сооружения объясняются географическими и геополитическими факторами. Следует обратить внимание на то, что капища и культовые комплексы, находящиеся на степной периферии и, соответственно, в контактных зонах с крупными культурными центрами – Византией и Ираном, а именно, Кисловодск (Кузнецов В.А., 1985) (рис.15, 2), Хумара (Биджиев Х.Х., 1983, с.45-49, рис.2, рис.31) (рис.20), языческие культовые строения периода Первого болгарского царства, чье число за последние годы превысило десять (Овчаров Д., 1983, с.56-62; Тотев Т., Бонев Ст., 1992, с.222-230; Балабанов Т., 1992, с.68-73) (рис.21), были более компактными по размерам и строились из камня в важных городских центрах и в их окрестностях. Применение камня как строительного материала, вероятно, объясняется именно влиянием крупных политических и культурных центров²⁹, тогда как

²⁹ Такое культурное влияние извне засвидетельствовано и при построении мемориальных комплексов времени Второго тюркского каганата (Амброз А.К., 1982, с.212). А.К.Амброз пишет, что эти памятники построены китайскими зодчими.

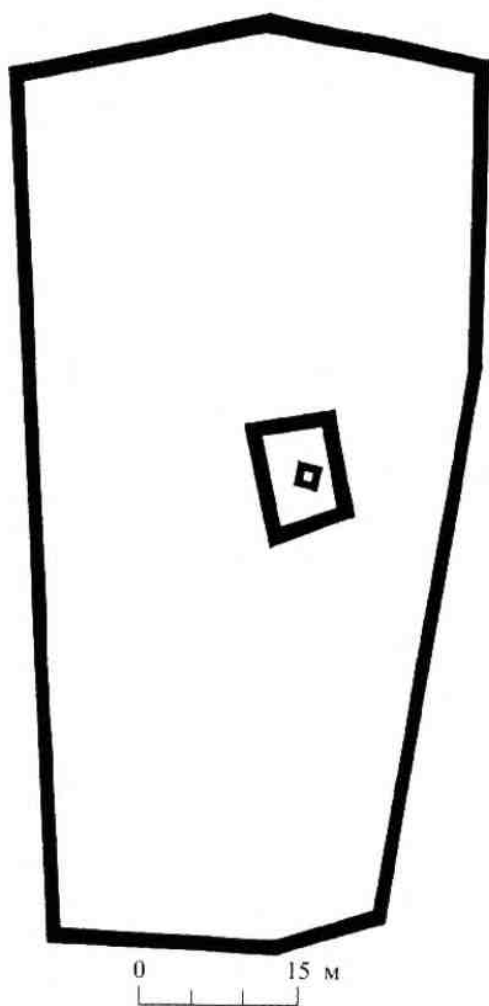


Рис. 19. Схематичный план Плиски (по: Аладжов Ж., 1980).

Fig. 19. Outlinear layout of Pliska (by: Аладжов Ж., 1980)

те, которые строились в отдаленности (в степи и в лесостепных зонах), сооружались грубее – из прутьев и грязи, например, Маяки (рис.22, 1, 2) (Винников А.З., Афанасьев Г.Е., 1991, с.118-121, рис.47, с.128-129, рис.49, с.131-135, рис.50), в виде земляных валов либо из камня – Глодосы и Вознесенка (Амброс А.К., 1982, с.204-222, рис.1) (рис.1; 18, 1). Но и они, очевидно, строились на месте важных центров. Доказательством этого является их открытие на Маяцком городище, которое, подобно Плиске и Преславу, являлось важным политическим, и, судя по всему, религиозным центром Хазарского каганата в VIII-X вв., а сам Вознесенский комплекс, очевидно, тоже представлял собой такой центр. Комплекс построен на самой высокой точке в окрестности, над одним из удобных

бродов Днепра, что обеспечивало большой обзор и широкую известность среди степного населения как в период его функционирования, так и после этого (Гринченко В.А., 1950, с.37; Мацулевич Л.А., 1959, с.183; Сміленко А.Т., 1975, с.101).

Открытые в ямах Вознесенки конские кости и камни, на первый взгляд, связывают комплексы в Вознесенке и Глодосах с погребальными ритуалами тюркских народов, но они также могут служить доказательством не только тюркской этнической принадлежности народа, построившего их.

Наличие костей или скелета коня в могильных сооружениях является характерной чертой как тюркских, так и аланских, и болгарских погребальных обычаев. Основное отличие тюркских, с одной стороны, и болгарских и аланских обычаев, с другой, состоит в том, что у тюрков чаще встречается помещение в могилу конского чучела, т.е. шкуры, головы и конечностей животных, а тушу использовали в качестве пищи на похоронном пиру (Засецкая И.П., 1971, с.68-69; Кузьмина Е.Е., 1977, с.37; Hrisimov N., 2000, p.117-118). В комплексе, в яме, охватывающей квадраты № 61 и 62, найдены следующие конские кости: челюсти и зубы, ребра, трубчатые кости, позвонки и лопатки, т.е. в обряде использовались все части коня, что позволяет отнести обряд как к тюркским обычаям, так и, с не меньшей вероятностью, к болгарам и аланам, у которых наличие коней в погребениях являлось знаком высокого социального статуса (Hrisimov N., 2000, p.127). Огонь и конь, являясь солярными символами у ираноязычных народов (Кузьмина Е.Е., 1977, с.37-42) и у болгар (Hrisimov N., 2000, p.129-130), тесно связаны с солярными культами (Овчаров Д., 1978, с.30-36).

Камни – также часто встречающийся элемент погребального обряда у алан и болгар (Въжарова Ж., 1976; Димитров Д.Ил., 1987, с.207-219). Наличие углей не типично для тюркского погребального обряда (Гаврилова А.А., 1965, с.28-43). Интересно и то, что не обнаружено никаких человеческих костей, за исключением упомянутого А.И.Семеновым позвонка (Семенов А.И., 1988, с.100-101), чья связь с комплексом остается под сомнением. Интересно также и то, что предметы в яме квадрата № 59 упорядочены в строгой последовательности, описанной В.А.Гринченко. В самом низу были размещены две серебряные фигуры – орла и льва, над ними – золотые и серебряные предметы, а на самом верху – удила, гвозди, стремена и другие железные предметы, и во все это вбиты палаши (Гринченко В.А., 1950, с.42). То есть последовательность размещения предметов в яме наводит на мысль о том, что на дне находились предметы самой высокой стоимости, над ними – предметы помельче из благородных и цветных металлов, а последними добавлены железные предметы. Может быть, это делалось с целью прикрасить

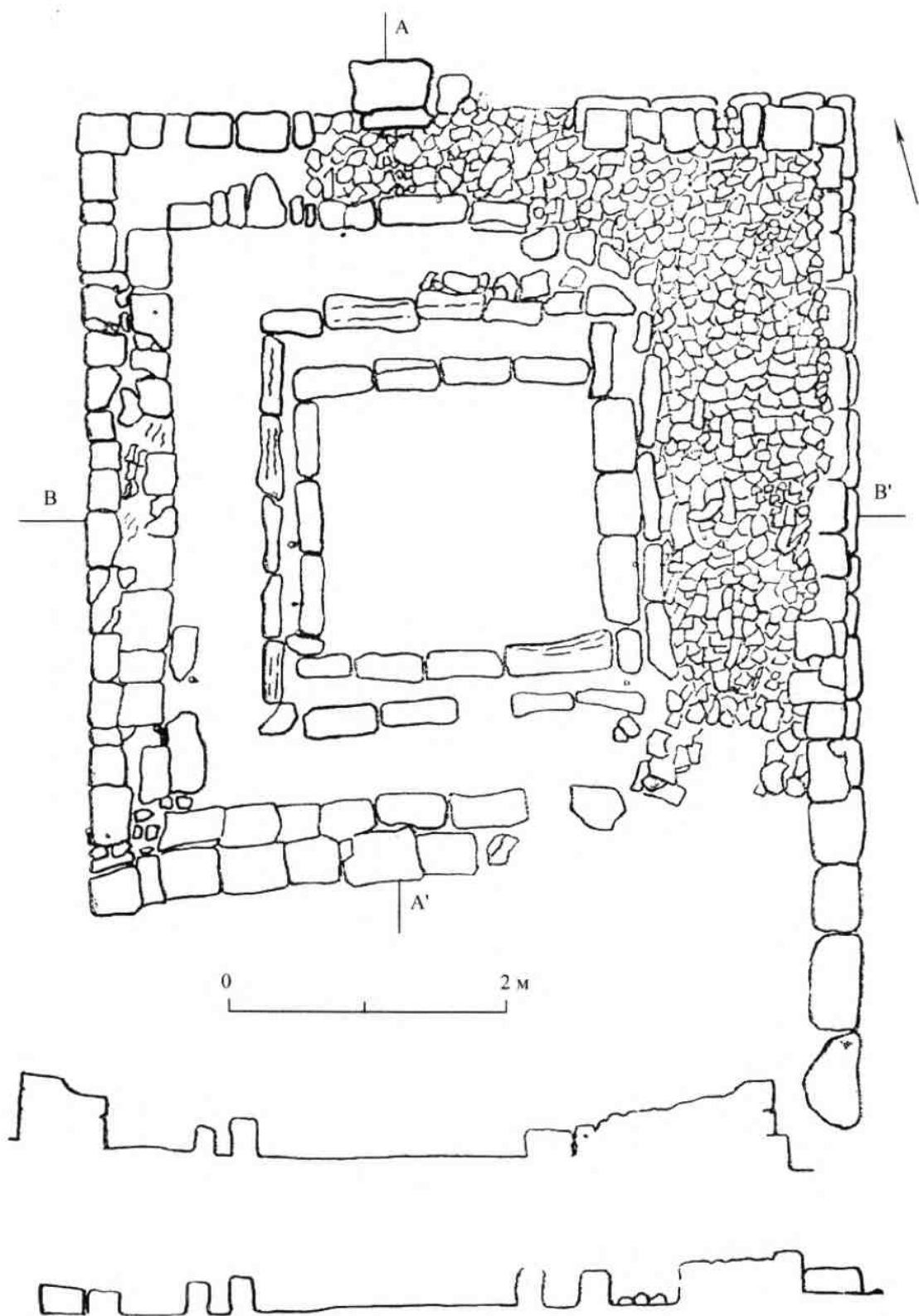


Рис. 20. Святилище Хумаринского городища (по: Биджиев Х.Х., 1983).
 Fig. 20. A sanctuary of Khumarin hillfort (by: Биджиев Х.Х., 1983)

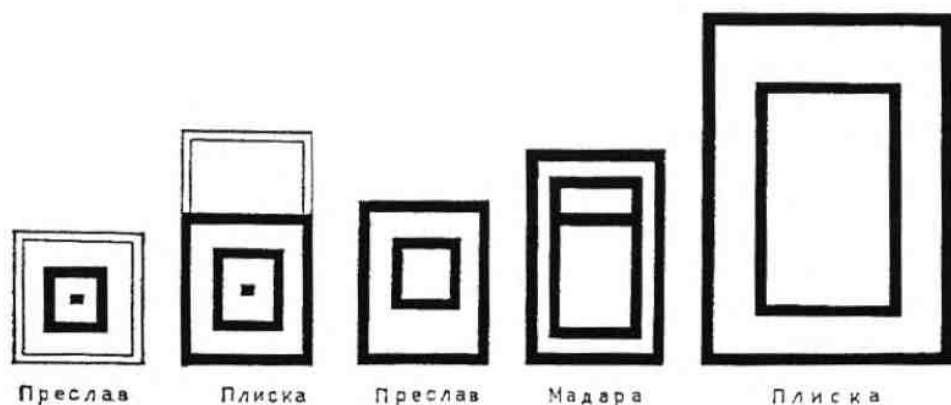


Рис. 21. Схематичные планы некоторых из капищ на территории современной Болгарии (по: Овчаров Д., 1983).

Fig. 21. Outlinear layouts of some heathen temples on the territory of modern Bulgaria (by: Овчаров Д., 1983)

в некоторой мере наиболее ценные предметы?! Их подвержение огненной стихии, возможно, связано с ее очистительной силой, поскольку на предметах, по крайней мере, судя по их виду на снимках, нет следов чрезмерно долгого пребывания в огне. В противном случае структура металла, из которого они изготовлены, изменилась бы, предметы были бы фрагментированы и деформированы³⁰. Наиболее явные следы огня остались на серебряной фигуре льва.

Не ясно также, имеет ли в действительности какое-либо отношение к комплексу женское погребение, обнаруженное южнее сооружения и отнесенное открывателем к комплексу (Гринченко В.А., 1950, с.59-60). К сожалению, по описанию инвентаря об этом трудно судить, поскольку нет иллюстраций, но также нет и никаких доказательств того, что могила не имеет никакого отношения к комплексу, как считает А.К.Амброз (Амброз А.К., 1982, с.211). Все-таки и открытая в комплексе керамика является "салтовской" (Плетнева С.А., 1967, с.101).

* * *

Вышесказанное свидетельствует о том, что Вознесенский комплекс и, вероятно, комплекс

в Глодосах были построены на важных местах – сборных пунктах племен, исповедовавших культы, связанные с огнем, а такими являлись болгары и аланы, населявшие земли, в которых открыты культовые комплексы этого типа, и в которых их присутствие документировано по археологическим и письменным данным – в южнорусских степях, Прикавказье и Дунайской Болгарии.

Вознесенский комплекс – мемориальный памятник, построенный, судя по всему, по широко известной в эпоху раннего средневековья в Восточной Европе концентрической схеме и связанный с солярными культами, которые практиковались болгарами и аланами. Здесь этот культ представлен в разновидности, сочетающей жертвоприношения коня с культом огня, которые являются вариантом солярного культа (Кузьмина Е.Е., 1977, с.37-42). Комплекс сооружался, вероятно, в память некоего владетеля или, что также допустимо, в память погибших в важном сражении воинов³¹. Хронологически сооружение комплекса следует отнести к 1-й пол.VII в., а точнее – к 20-30 г VII в. На базе этой датировки, связывая построение комплекса с известными историческими событиями, возможно допустить, что комплекс имеет отно-

³⁰ Подвержение тонкостенных золотых и серебряных предметов кладею огню больше чем на 10-15 минут привело бы к переходу металла в полужидкое состояние, так называемое "тестообразное", и предметы потеряли бы полностью свой первоначальный вид. Это следствие высокой теплопроводности данных металлов. А бронзовые и медные штампованные пластины из-за изменения кристаллической решетки металла под влиянием высокой температуры стали бы очень хрупкими и ломкими (благодарю за эти сведения инженера Хрисима Николова).

³¹ Сооружение мемориальных комплексов – широко распространенная практика и среди болгар, при этом почти всегда она связана с солярными культами, т.е. наличием останков костров и конских костей. О различных типах мемориальных комплексов у протоболгар см.: Рашев Р., 1992, с.5-34; Hrisimov N., 2000, p.127-128.

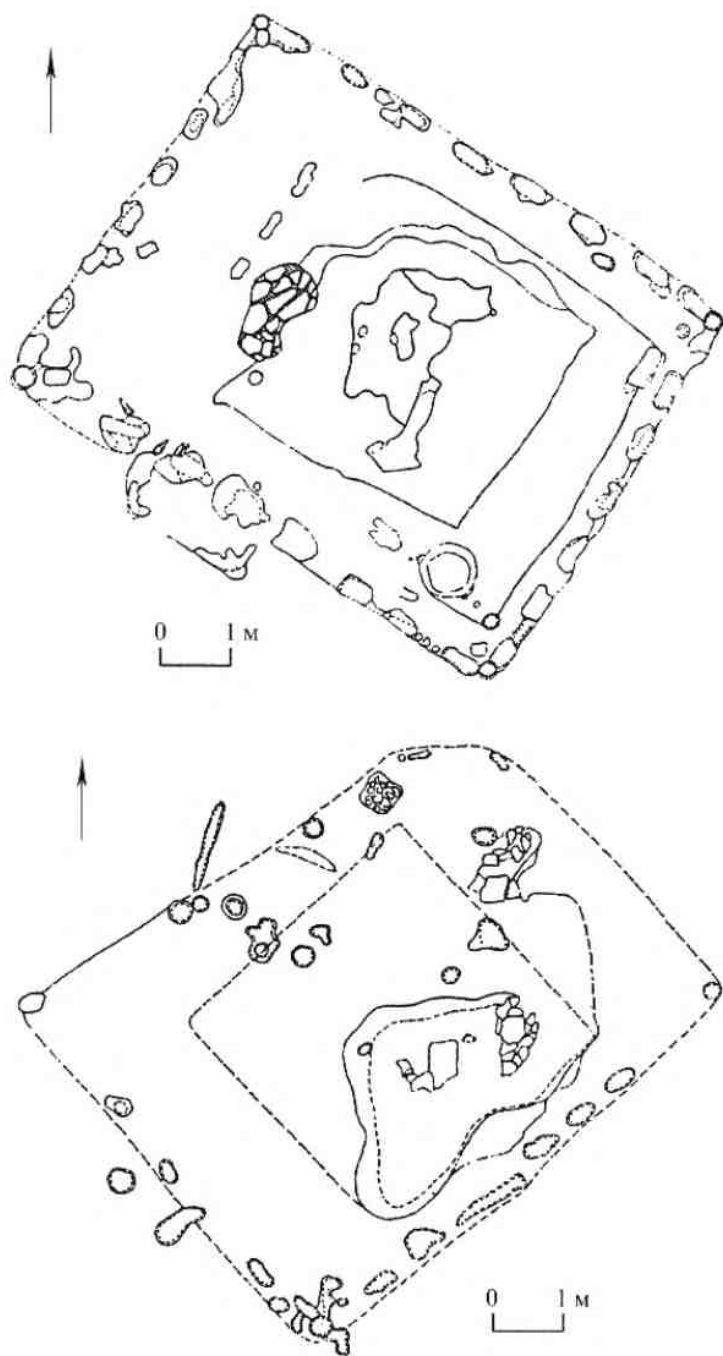


Рис. 22. Планы культовых сооружений Маяцкого городища (по: Винников А.З., Афанасьев Г.Е., 1991).
 Fig. 22. Layouts of cult structures of Maiaki hillfort (by: Винников А.З., Афанасьев Г.Е., 1991)

шение к вытеснению авар на запад южнорусских степей владельцем болгар Кубратом в 30 гг VII в. (Никифор, патриарх Константинопольский ..., 1997, с.40).

Сооружение мемориальных комплексов типа Вознесенки, очевидно, произошло в период до построения крепостей из камня и соответственно культовых сооружений в них.

- Абрамова М.П.**, 1982. Новые материалы раннесредневековых могильников Северного Кавказа// СА. № 2.
- Аладжов Ж.**, 1980. Символ на света в някои прабългарски паметници// Археология. 1. София.
- Айбабин А.**, 1974. Стремена перешепинского типа// СГЭ. Вып. XXXIX.
- Айбабин А.И.**, 1991. Келегейское погребение военного вождя// Проблемы на прабългарската история и култура. Т.2. София.
- Амброз А.К.**, 1971а. Проблемы раннесредневековой хронологии Восточной Европы// СА. № 2.
- Амброз А.К.**, 1971б. Проблемы раннесредневековой хронологии Восточной Европы// СА. № 3.
- Амброз А.К.**, 1973а. Рецензия: I.Erdelyi, E.Ojtozi, W.Gening. Das Gräberfeld von Nevolino. Budapest. 1969. // СА. № 2.
- Амброз А.К.**, 1973б. Стремена и седла раннего средневековья как хронологический показатель (IV-VIII вв.)// СА. № 4.
- Амброз А.К.**, 1981. Восточноевропейские и среднеазиатские степи V – первой половины VIII в.// Археология СССР. Степи Евразии в эпоху средневековья. М.
- Амброз А.К.**, 1982. О Вознесенском комплексе VIII в. на Днепре – вопрос интерпретации// Древности эпохи Великого переселения народов. М.
- Амброз А.К.**, 1986. Книжалы VI-VIII вв. с двумя выступами на ножках// СА. № 2.
- Амброз А.К.**, 1989. Хронология древностей Северного Кавказа V-VII вв. М.
- Атавин А.Г.**, 1996. Погребения VII – начала VIII вв. из Восточного Приазовья// Культуры евразийских степей второй половины I тысячелетия н.э. Самара.
- Балабанов Т.**, 1992. Проучване на старобългарския комплекс “Кирика” край с.Калугерица (предварително съобщение)// Приноси към българската археология. Т.1. София.
- Балинт Ч.**, 1996. О принадлежности находки в Малой Перешепине Куврату (история вопроса)// Материалы I тыс.н.э. по археологии и истории Украины и Венгрии. К.
- Биджиев Х.Х.**, 1983. Хумаринское городище. Черкесск.
- Ваклинов Ст.**, 1977. Формиране на старобългарската култура. София.
- Веймарн Е.В., Айбабин А.И.** 1993. Скалистинский могильник. К.
- Вернер Й.**, 1988. Погребалната находка от Малая Перешепина и Кубрат – хан на булгарите. София.
- Вишиков А.З., Афанасьев Г.Е.**, 1991. Культовые комплексы Маяцкого городища. Воронеж.
- Воронов Ю.Н., Шенкао Н.К.**, 1982. Вооружение воинов Абхазии IV-VII вв.// Древности эпохи Великого переселения народов. М.
- Въжарова Ж.**, 1976. Славяни и прабългари по данни на некрополите от VI-XI в. на територията на България. София.
- Вязьмитина М.И., Ілліньска В.А., Покровська О.Ф., Тереножкін О.І.**, 1960. Кургани біля с.Ново-Пилипівки і радгоспу “Аккермень”// АП УРСР. Т.VIII. К.
- Гаврилова А.А.**, 1965. Могильник Кудыргэ как источник по истории алтайских племен. М.: Л.
- Гавритухин И.О.**, 2001. Хронология “среднеаварского” периода// Степи Европы в эпоху средневековья. Т.2. Хазарское время. Донецк.
- Гавритухин И.О.**, 2005. Хронология эпохи становления Хазарского каганата (элементы ремесленной гарнитуры)// Хазары (Евреи и славяне. Т.16). Иерусалим; Москва.
- Генниг В.Ф.**, 1979. Хронология поясной гарнитуры I тысячелетия н.э. (по материалам могильников Прикамья)// КСИА. Вып.158.
- Голдина Р.Д.**, 1979. Хронология погребальных комплексов раннего средневековья в Верхнем Прикамье// КСИА. Вып.158.
- Гринченко В.А.**, 1950. Пам’ятка VIII ст. коло с.Вознесенки на Запоріжжі// Археологія. Т.III. К.
- Димитров Д.Ил.**, 1963. Ранновизантийското златно съкровище от Варна// Археология. 2. София.
- Димитров Д.Ил.**, 1987. Прабългарите по Северното и Западното Черноморие. Варна.
- Залеская В.Н., Львова З.А., Маршак Б.И., Соколова И.В., Фоякова Н.А.**, 1997. Сокровища хана Кубрата. Перешепинский клад. СПб.
- Засецкая И.П.**, 1971. Особенности погребального обряда гуннской эпохи на территории степей Нижнего Поволжья и Северного Причерноморья// АСГЭ. Вып.13.
- Засецкая И.П.**, 1979. Боспорские склепы гуннской эпохи как хронологический эталон для датировки памятников восточноевропейских степей// КСИА. Вып.158.
- Засецкая И.П.**, 1994. Культура кочевников южнорусских степей в гуннскую эпоху. СПб.

- Засецкая И.П., Маршак Б.И., Щукин М.Б.**, 1979. Обзор дискуссии на симпозиуме// КСИА. Вып.158.
- Комар А.В.**, 2006. Перещепинский комплекс в контексте основных проблем истории и культуры кочевников Восточной Европы VII – нач.VIII в.// Степи Европы в эпоху средневековья. Т.5. Хазарское время. Донецк.
- Комар А.В., Кубышев А.И., Орлов Р.С.**, 2006. Погребения кочевников VI-VII вв. из Северо-Западного Приазовья// Степи Европы в эпоху средневековья. Т.5. Хазарское время. Донецк.
- Костов Г.**, 1998. Погребението на хан Аспарух в светлината на археологическите данни. София.
- Кузманов Г.**, 1973. Типология и хронология на ранновизантийските амфори (IV-VI в.)// Археология. 1. София.
- Кузманов Г.**, 1985. Ранновизантийска керамика от Тракия и Дакия (IV – началото на VII в.)// РП. 13. София.
- Кузнецов В.А.**, 1985. Поминальный комплекс VIII в. в окрестностях Кисловодска// СА. № 3.
- Кузьмина Е.Е.**, 1977. Распространение коневодства и культа коня у ираноязычных племен Средней Азии и других народов Старого света// Средняя Азия в древности и средневековье. М.
- Лвова З.А.**, 2001. Перещепинската находка в светлината на новите данни от културната летопис от XIII в. На Гази-Барадж Тарихы// Археология. № 1-2. София.
- Мавродинов Н.**, 1936. Прабългарската художествена индустрия// Мадара. Разкопки и проучвания. Т.2. София.
- Магомедов М.Г.**, 1983. Образование Хазарского каганата. М.
- Мацулевич Л.А.**, 1959. Войсковой знак V в.// Византийский временник. Т.XVI. Л.
- Мерперт Н.Я.**, 1955. Из истории оружия племен Восточной Европы// СА. Т.23.
- Минаева Т.М.**, 1957. Находка близ станицы Преградной на р.Урупе// КСИИМК. Вып.68.
- Минчев А.**, 1972. Амфори от 4-6 в. от Варненския музей// ИНМВ. 8(23). Варна.
- Никифор, патриарх Константинополски.** Кратка история след царуването на Маврикий, 1997. Варна.
- Овчаров Д.**, 1978. Култът към слънцето в езическите религиозни представи на българите// Векове. 1. София.
- Овчаров Д.**, 1983. Прабългарските капища – произход и предназначение// Векове. 2. София.
- Орлов Р.С.**, 1999. Про час появи печенігів на території України// Етнокультурні процеси в південно-східній Європі в I тисячолітті н.е. Київ: Львів.
- Плетнева С.А.**, 1967. От кочевий к городам. М.
- Рашев Р.**, 1992. Девташларите – мегалитни паметници на българската езическа култура// Плиска-Преслав. Т.5. Шумен.
- Рашев Р.**, 2007. Прабългарите през V-VII век. (Четвърто допълнено издание). Велико Търново.
- Рыбаков Б.А.**, 1950. Уличи// КСИИМК. Т.XXXV.
- Семенов А.И.**, 1978. Византийские монеты из погребений хазарского времени на Дону// Проблемы археологии. Вып.II. М.
- Семенов А.И.**, 1982. Централноазиатские параллели погребальному обряду населения Хазарского каганата// XIII Крупновские чтения (тезисы докладов). М.
- Семенов А.И.**, 1987. К культурной атрибуции раннесредневекового погребения из Учтепе// КСИА. Вып.192.
- Семенов А.И.**, 1988. К выявлению центральноазиатских элементов в культуре раннесредневековых кочевников Восточной Европы// АСГЭ. Вып.29.
- Семенов А.И.**, 1991. Византийские монеты Келегейского комплекса// АСГЭ. Вып.31.
- Сміленко А.Т.**, 1975. Слов'яни та їх сусіди в Степовому Подніпров'ї (II-XII ст.). К.
- Соколова И.В.**, 1993. Монеты перещепинского клада// Византийский временник. Т.54. М.
- Соколова И.В.**, 1997. Монеты перещепинского клада// Залеская В.Н., Львова З.А., Маршак Б.И., Соколова И.В., Фоякова Н.А., 1997. Сокровища хана Кубрата. Перещепинский клад. СПб.
- Стара българска литература**, 1982. Т.1 Апокрифи. София.
- Тотев Т., Бонев Ст.**, 1992. Новоразкрит прабългарски храм в Преслав// Плиска-Преслав. Т.5. Шумен.
- Хайрединова Э.А.**, 2003. Обувные наборы V-VII вв. из юго-западного Крыма// МАИЭТ. Т.Х. Симферополь.
- Хрисимов Н.**, 2002. Оръжието и снаряжението през късната античност и средновековието IV-XV в.// Acta Musei Varvaensis. I. Varna.
- Хрисимов Н.**, 2007. Коланни части украсени с орнамент “точка-запетая” от края на VI-VII век// Изследвания по българска средновековна археология. Шумен.
- Юрукова Й.**, 1992. Съкровището от Акалан// Нумизматика и сфрагистика. Т.1-2. София.
- Balint Cs.**, 1978. Vestiges archeologiques de l'epoque tardive des Sassanides et leurs relations avec les peuples

- des steppes// AAASH. 30. Budapest.
- Balint Cs.**, 1989. Die Archäologie der Steppe. Wien-Köln.
- Balint Cs.**, 1992. Kontakte zwischen Iran, Byzanz und der Steppe. Das Grab von Üç Tepe (Sowj. Azerbajdžan) und der beslagverzierte Gürtel im 6. und 7. Jahrhunderts// Awarenforschungen. Band. I. Wien.
- Balint Cs.**, 1993. Probleme der archäologischen Forschung zur awarischen Landnahme// Ausgewählte probleme europäischer Landnahmen des Früh- und Hochmittelalters, Teil. I. Silmaringen.
- Barkoczy L.**, 1971. Das Gräberfeld von Keszthely-Fenekpuszta aus dem 6. Jahrhundert und die Frühmittelalterlichen Bevölkerungverhältnisse am Plattensee// JRGZM. 18. Mainz.
- Bona I.**, 1970. Avar lovassir Ivancsáról// AE. 97. 2. Budapest.
- Bona I.**, 1971. Ein Vierteljahrhundert Völkerveränderungszeitforschung 1944-1969// AAASH. 23. Budapest.
- Chrissimov N.**, 2004. Der Frühmittelalterliche Gürtel von Üç Tepe (Azerbajdžan) und die dazugehörige Ausrüstung. Ein Rekonstruktionversuch// Archaeologia Bulgarica. VIII. 1. Sofia.
- Csallany D.**, 1939. Grabfunde der Frühawarenzeit// Folia Archeologica, 1-2. Budapest.
- Die Bajuwaren.** Von Severin bis Tassilo (katalog), 1988. Salzburg.
- Die Langobarden.** Das Ende der Völkerwanderung (katalog), 2008. Bonn.
- Dörner E.**, 1960. Mormint din epoca avară la Sînpetru-German// SCIV. 2. Bucuresti.
- Fiedler U.**, 1997. Nochmals zur datierung von Grab 5 im Hügel III von Madara// Проблеми на прабългарската история и култура. Т.3. Шумен.
- Garam É.**, 1999/2000. Gürtelverzierungen byzantinischen typs im Karpatenbecken des 6.-7. Jahrhunderts// AAASH. 51. Budapest.
- Goldina E.V.**, 1992. Gürtelteile mit Pflazenornamenten aus dem Kamagebiet// Daim F. (Hrsg.) Awarenforschungen. Band I. Wien.
- Heinrich-Tomaska O.**, 2005. Studien zu den awarenzeitlichen Tauschierarbeiten. Innsbruck.
- Hrissimov N.**, 2000. Sepultures et cenotaphes d ensevelissement de chevaux de la periode du Premier Royaume Bulgare// Etudes Balkaniques. 4. Sofia.
- Jorgensen L.**, 1991 (1992). Castel Trosino and Nocera Umbra. A Chronological and Social Analysis of Family Burial Practices in Lombard Italy (6-th – 8th Cent. A.D.)// Acta Archaeologica. Vol. 62. Cöbenhavn.
- Kiss A.**, 1991 (1992). Zur Zeitstellung des "Münzdatierten" Awarischen Fürstengrabes von Kunagota// A Janus Pannonius Múzeum Évkönyve. 36. Pecs.
- Kiss A.**, 1996. Das awarenzeitlich – gepidische Gräberfeld von Kölked-Feketekapu. Innsbruck.
- Kovrig I.**, 1955. Contributions au probleme de l'occupation de la Hongrie par les avars// AAASH. 6. Budapest.
- Lörinzy G.**, 1992. Vorläufiger Bericht über die Freilegung des Gräberfeldes aus dem 6.-7. Jahrhundert im Szegvar-Oromdülö// Communicationes Archaeologicae Hungaricae. Budapest.
- Martin M.**, 1989. Awarische und germanische Funde in Männengräbern von Linz-Zizlau und Környe. Ein Beitrag zur Chronologie der Awarenzzeit// International Conference on Early Middle Ages. Wosinski Mor Muzeum Ekvönive. XV. Szekszárd.
- Marosi A., Fettich N.**, 1936. Trouvailles avars de Dunepentele// AH. 18. Budapest.
- Müller R.**, 1989. Vorbericht über die Freilegung des Grabes eines Hohen Militärs aus der Mittelavarenzeit in Gyenedias// Communicationes Archaeologicae Hungaricae. Budapest.
- Nagy M.**, 1992. Kora avar kori sírleletek Budapestről Megjegyzések az avar kori allatornamentikához// AE. 119, 1-2. Budapest.
- Pasztor A., Tivadar V.** 1991. Grave from Budakalasz with a Byzantine coin find// Studia Comitanensia. 22. Szentendre.
- Somogyi P.**, 1987. Typologie, Chronologie, und Herkunft der Maskenbeschläge. Zu den archäologischen Hintelassenschaften osteuropäischer Reiterhirten aus der pontischen Steppe im 6. Jahrhundert// Archaeologia Austriaca. 71. Vienna.
- Somogyi P.**, 1997. Byzantinische Fundmünzen der Awarenzzeit. Innsbruck.
- Tauschierarbeiten der Merowingerzeit**, 1994. Berlin.
- Toth E., Horvath A.**, 1992. Kunbonyo. Das Grab eines Awarenkhanen. Kecskemet.
- Werner J.**, 1974. Nomadische Gürtel bei Persern, Byzantinern und Langobarden// La civiltà dei longobardi in Europa. Roma.
- Werner J.**, 1986. Der Schatzfund von Vrap in Albanien. Wien.
- Werner J.**, 1992. Neues zu Kuvrat und Malaja Pereščepina// Germania. 70. Roma.

Summary

N.Hrissimov (Veliko Târnovo, Bulgaria)

VOZNESENKA COMPLEX: PROBLEMS OF DATING AND INTERPRETATION

The article looks at all basic opinions about dating of “Voznesenka” complex. The author has come to a conclusion that the dating generally accepted now for the complex is in most cases taken a priori. Having analyzed a number of artefacts on the basis of dated analogues and having compared a part of finds with their analogues in the burials dated by coins, the author concluded that the complex should probably be dated earlier than is commonly accepted, namely to the first half of the 7th century, and more specifically to the 20s-30s of the century. A great number of various objects in the Voznesenka complex with numerous similarities among the artefacts from Central and Eastern European complexes of the same time enables one to unite them and specify as the “Voznesenka” horizon.

The Voznesenka complex is a commemorated memorial built according to a concentric scheme widely known in Eastern Europe in the early Middle Ages and connected with solar cults worshiped by the Bulgarians and Alans. The memorial complexes like Voznesenka had been apparently constructed before the period when stone fortresses with cult constructions inside were built. Voznesenka is in fact an ancient Bulgarian cult complex similar to ancient Bulgarian sanctuaries (the so-called “kapishche”).

Статья поступила в редакцию в мае 2009 г