

НОВЫЕ ДАННЫЕ ОБ ЭТНИЧЕСКОМ СОСТАВЕ НАСЕЛЕНИЯ СТЕПНОГО ПОДОНЦОВЬЯ VIII – НАЧ. X В.

Этнический вопрос салтово-маяцкой культуры впервые был поднят М.И.Артамоновым в 40 гг. Из его работ можно понять, что степные пространства Правобережного Подонья в VIII-IX вв., находясь в составе Хазарского каганата, представляли из себя территории, на которых проживали народы, объединенные одной культурой, но о конкретных этносах, входивших в ее состав, М.И.Артамонов нигде не упоминает (Плетнева С.А., 1999, с.7,8). Однако выделенные им тогда же два варианта культуры – лесостепной и степной – первые ориентиры на этническую автономность ее населения (Артамонов М.И., 1940, с.161-163).

Продолжил эту тему И.И.Ляпушкин. Он выявил более конкретные различия между лесостепными и степными памятниками, и уже в 50 гг. из материалов раскопок стало ясно, что этносов в степях было гораздо больше, чем представлялось раньше, они смешивались, и одновременно с этим происходило слияние их культур, формировалась единая культура. Эта наметившаяся общность, замечает С.А. Плетнева, стала особенно очевидной тогда, когда удалось выделить территориальные ареалы вариантов салтовской культуры, каждый из которых складывался при тесных взаимодействиях двух или нескольких этносов. Правда, в литературе иногда появлялись суждения о значительной роли одного из этносов в процессе формирования культуры в целых регионах. В частности, чрезвычайное преувеличение роли славян в формировании салтово-маяцкой культуры присутствует в ранних работах С.А.Плетневой (Плетнева С.А., 1962, с.83-94) и Д.Т. Березовца (Березовец Д.Т., 1965, с.47-67).

Дальнейшие взгляды Д.Т.Березовца по этническим вопросам претерпели существенные изменения. Например, спустя всего пять лет он пишет, что вопрос о этносе салтовской культуры уже не вызывает особых проблем и противоречий. По его мнению, все народы в рамках хазарской культуры, согласно арабским и персидским источникам, относятся к так называемым “русам”, а сам термин “Днепровская Русь” произошел от народа “рус”, который имел самое непосредственное отношение к салтовской культуре (Березовец Д.Т., 1970, с.74).

Примерно в те же годы в вопросах соотношения салтовского и славянского этносов в археологических дискуссиях наметились компромиссные позиции. А.Т.Смиленко, в частности, считала, что степи Левобережного Поднепровья были заняты населением смешанного этнического компонента, но, все же, алано-болгары оказались ассимилированы славянами (Смиленко А.Т., 1969, с.170-174).

В дальнейшем у салтоведов, прямо или косвенно затрагивающих этнические вопросы степей и лесостепей Подонья, точки зрения, в которых заметно фигурируют славяне, не нашли признания и обоснования. С.А.Плетнева, например, выделив в салтовской культуре ряд самостоятельных этнотерриториальных вариантов, археологическими материалами доказывает, что лесостепной вариант был связан, в основном, с аланами, а степной – с болгарями (Плетнева С.А., 1967, с.188).

Но в годы написания книги “От кочевий к городам” еще не было достаточно обширных данных об этносовете внутри отдельных вариантов. Последующие раскопки кочевий, селищ, городищ, могильников позволили не только убедиться в том, что этнокультурные взаимопроникновения были характерны для всей истории Хазарии во всех ее географических пределах, но и в общих чертах определить этноситуацию на пространствах всех пяти локальных вариантов салтовской культуры (Плетнева С.А., 1990, с.79). Пока что лучше других процесс изучен в лесостепном Верхнем Подонцове или, как теперь принято называть, в северо-западном регионе Хазарского каганата (Плетнева С.А., 1989). Что касается степного региона (Среднее Подонцове), здесь этноисторическая ситуация, еще с подачи И.И.Ляпушкина, определялась всего лишь общим понятием – праболгарская. Сейчас, имея определенные археологические источники, мы попытаемся уточнить содержание этого понятия.

Среднее Подонцове входит в обширные Донские степи, занимающие территорию около 150-160 тыс. км² так называемого Правобережного Подонья. Наше исследование ограничим Среднедоньем, географическим пространством около 40 тыс. км² бассейна Северского Донца между р.Жеребец на западе и р.Большая Каменка на востоке, что составляет около 260 км пути по руслу Северского Донца и более 300 км по линии север – юг от водораздела Донца и Дона на севере до средней части Донецкого края на юге.

В природном отношении этот массив делится на две зоны: южную – около 10 тыс. км² (правобережье Северского Донца), занятую горными выходами песчаников Кряжа, и северную – около 30-35 тыс.км² (левобережье Северского Донца), где простираются степные черноземные долины, изрезанные реками, древними балками и оврагами в направлении сброса воды и течения рек бассейна Северского Донца, с севера на юг. Здесь в 70-90 гг. были проведены тотальные разведки и частично раскопан ряд поселений, могильников. Все вместе взятое про-

ливаает свет не только на хозяйственно-экономические, но и социально-этнические процессы, протекавшие в Степном Подонцовье. Вместе с тем подчеркнем, что приводимые материалы представляют собой далеко не полный спектр источников для создания развернутой этнохарактеристики. Это лишь некоторые новые факты из области материальной культуры, происходящие из различных памятников IX – нач.X в. Они получены при анализе бытовой архитектуры и хозяйственно-бытовых приспособлений, входивших в ее структуру, разборе керамики, характера обрядов и атрибутов захоронений, но пока без антропологических данных (Ходжайова Г.К., 1992, с.73-74). Заметим также, что о территории Степного Подонцовья практически нет сведений из письменных источников, разве что скудные и не совсем ясные фрагменты из письма царя Хазарии Иосифа, датируемого к тому же сер.X в., когда салтовская культура практически исчезает, а степь наводняется новым тюркоязычным этносом.

Салтово-маяцкие памятники среднего течения Северского Донца относятся к степному, по всем признакам, праболгарскому варианту культуры. Материалы раскопанных здесь поселений и могильников известны достаточно хорошо (Красильников К.И., 1980; 1981, с.110-125), но возникли и проблемы, которые и сейчас зияют темными пятнами в раннесредневековой истории Среднедонечья. Так, в частности, остается неясным этнический состав населения этого региона в VIII – нач.X в. Известно, что основную массу салтовского населения степей составляли праболгары, однако, в их среду вливались аланские, славянские, тюркские и другие этнокультурные группы, в том числе из Средней Азии, Закавказья. Определить признаки, характер, происхождение этих включений, их роль в жизни и культуре основного населения Подонцовья – задача данной статьи. Имеющиеся в нашем распоряжении материалы уже сейчас позволяют наметить те области культуры, в которых наиболее очевидно отразилось взаимодействие различных, соседствующих со Степным Подонцовьем, этносов.

Известно, что салтово-маяцкая культура изначально сформировалась в симбиогенезе двух этносов – болгар и алан (Федоров-Давыдов Г.А., 1966, с.211; Плетнева С.А., 1967, с.6). Болгары (праболгары) в Степном Подонье появились с основным потоком гуннского вторжения, аланы переселились в лесостепи из Северного Кавказа несколько позднее, в 1-й пол.VIII в. Факт пребывания этих двух этносов среди других степных народов зафиксирован Захарием Ритором (Пигулевская Н., 1941, с.165). Позднее, в основном со 2-й пол.VIII в., в период затишья степи, создаются благоприятные условия для перехода полуседлых скотоводов к земледелию, домашнему скотоводству, т.е. для возникновения оседлости.

Основные типы жилых построек

Упомянутый процесс весьма убедительно прослеживается при исследовании построек с поселений Степного Подонцовья (Красильников К.И., 1981).

Общее его направление выглядит, по нашему мнению, приблизительно так. В кон.VIII в. здесь возникают стационарные наземные юртовидные жилища с очагами.

Анализ юртообразных построек юга Восточной Европы сделан В.С.Флёровым (Флёров В.С., 1996, с.49-60). Убедительные аналогии и примеры юрт из Подонцовья обнаружены на многослойном поселении у с.Вергулевка Перевальского р-на Луганской обл. (Бровендер Ю.М. и др., 1995, табл.53). Из них формируются полуземлянки с набором хозяйственно-бытовых приспособлений (ниши, хоз. ямы, печи). Круглые полуземлянки в нач.IX в. преобразуются в квадратные полуземлянки опорно-столбовой конструкции. Внутри их – очаги с камнями, печи-каменки, тандыры, глинобитные, останцевые печи. Поскольку в салтовских жилищах 1-й пол.IX в. появились так называемые славянские печи-каменки, не исключена возможность с этого периода проникновения и влияния на культуру степняков соседнего оседлого населения.

В дальнейшем квадратные полуземлянки продолжали свое развитие в сторону прямоугольных конструкций полуземляночного и даже земляночного вида. Прямоугольная постройка, несомненно, наиболее совершенный вид жилища, которое сопровождается всеми необходимыми наборами приспособлений для длительного и систематического проживания (ямы, погреб, печи, очаги, ниши, лежанки, полки, тандыры). Такие признаки свидетельствуют как о все возрастающем процессе оседлости, в особенности во 2-й пол.IX в., так и возможных этнических контактах. Наибольшее разнообразие построек прослеживается на селище Рогалик, где встречаются практически все типы жилищ, порой сосуществуя, но все же поочередно сменяя одно другим. Такая же архитектурная эволюция просматривается на других поселениях Подонцовья – Новолимаревке и Подгаевке. Конструктивные признаки и типология жилых построек салтовского населения Степного Подонцовья изложены в данном издании Л.И.Красильниковой. Ссылаясь на ее материалы, можно констатировать, что на каждом из селищ сосуществовали все типы стационарных жилых построек, известных у салтовцев.

С такой совершенно понятной архитектурно-домостроительной картиной, казалось бы, без особых проблем можно ответить на этнические вопросы, касающиеся населения, оставившего постройки. Например, найти объяснение разновидности жилищ формулой типа “этническая неоднородность”, или же известным в специальной литературе суждением, суть которого: круглые, юртообразные и близкие к ним формы – постройки праболгарского происхождения, а квадратные и, особенно, прямоугольные – аланского (Нечаева Л.Г., 1975, с.30-32). В таком случае мы столкнемся с этнокультурным парадоксом. Статистика жилых построек, раскрытых нами на селищах Степного Подонцовья, где только 7 (14%) имели круглые очертания, 22 (44%) – строго квадратные, а 14 (28%) – прямоугольные, еще 7 построек (14%) – комплексного характера, в которых сочетались круглые и квадратные,

квадратные и прямоугольные формы, свидетельствует о безраздельном преобладании здесь аланского населения, "занимавшего" как бы 36 из 43 построек (83,7%). Однако исследование погребений из грунтовых могильников дает основание утверждать обратное, т.е., что в Степном Подонцовье проживали, в основном, праболгары; и уже в этой связи мы не поддерживаем идею строгой этнической классификации населения в зависимости от типа постройки (жилища). Трансформацию и эволюцию построек мы рассматриваем как один из элементов исторического развития салтовской культуры по схеме "от кочевий к городам" в условиях некоторой этнической конгломератности (Плетнева С.А., 1962, с.83-94; 1972, с.118). В принципе, нельзя отрицать вероятность факта заимствования болгарами более совершенных форм построек, известных, скажем, аланам. Однако во всей нашей более чем 30-летней полевой практике, связанной с изучением салтовских построек, среди нескольких десятков аланских жилищ из разных регионов, в том числе Верхнего Подонцовья, нам ни разу не попадались такие, которые могли бы быть примером подражания или превосходили бы архитектурным совершенством и прагматизмом жилища оседлых праболгар из Степного Подонцовья.

Итак, обнаруженные на селищах Подонцовья постройки свидетельствуют о том, что наиболее распространенными и универсальными конструкциями жилищ населения донских степей были все же самостоятельно разработанные квадратные и прямоугольные столбовые полуземлянки, как наиболее удобные сооружения для длительного проживания в степной зоне в любое время года.

Отопительные устройства

Отстаивая идею доминирующего праболгарского этнического контингента, не исключаем присутствия аланского и славянского этносов, причем в одном с праболгарами культурном горизонте. Наиболее важными признаками славянского компонента можно считать печи-каменки для обогрева и хозяйственно-бытовых нужд (Раппопорт П.А., 1975, с.141-145). Они сосуществуют в жилищах этого региона практически со всеми известными для раннего средневековья Восточной Европы и Азии отопительными приспособлениями: открытыми очажками, расположенными по традиции в центре постройки, очажными ямами с камнем – камельками в углах или под стенкой, останцевыми глинобитными печами, тандырами, кирпичными печами. Всего во всех постройках, в том числе и жилищах, расчищено 156 отопительных приборов, расположенных в углах, под стенками, в центре построек.

Известно, что печи, очаги и другие близкие в назначении отопительные устройства являются устойчивыми и стабильными этническими показателями. Их конструкции даже в инородной этносреде продолжают еще долго сохранять строительные и функциональные традиции прапредков. Если с открытыми

очагами, а их более 100 (63%) (рис.1, 1-6), этническая ситуация более менее ясная, т.е. они имеют кочевнические традиции, при этом надолго и повсеместно уживаются в оседлых сообществах праболгар и алан, то с печами-каменками, как и глинобитно-останцевыми печами, не все ясно. Из 85 построек селищ Среднедонечья такие печи обнаружены в 20 жилищах и 15 хозяйственных и производственных сооружениях.

Печи

По строительным приемам 35 печей (22,4%) можно разделить на три типа.

Тип I – печи-каменки (16 экз.), построенные из мергеля, реже песчаника. Нижние камни подтесаны до состояния прямоугольных блоков (рис.2, 1-3), верхние значительно разрушены температурой, но и здесь прослеживается система укладки сложенных насухую камней. Поды печей углублены или на уровне пола, глубина прокала глины до 10-15 см. По остаткам нижних ярусов можно воссоздать форму печей. Одни из них приближаются к прямоугольнику со сторонами 80x120-130 см, высота около 60-70 см (рис.2, 5), другие имеют подковообразное очертание или напоминают разомкнутый круг диаметром 100 см и более (рис.2, 4).

Все печи первого типа с одной топкой, лишь в постройке 2 на Рогалике (с двумя помещениями) каменка двухтопочная, каждая из отдельного помещения (рис.2, 3, 6).

Тип II – печи (9 экз.), отстроенные с применением раствора, из вальков и глинобитных сырцевых блоков прямоугольной формы со сторонами 30(35)x20(26)x15(17) см. Размеры печей не превышают 100-120x100 см, высота их до 70 см (рис.3, 1-2).

Тип III – печи, вырезанные в плотном заизвесткованном суглинистом останце (10 экз.). По размерам они не уступают двум другим типам печей, форма их квадратная от 80x85 см до 1,2x1,3 м, высота на подиуме над уровнем пола от 20 до 50 см (рис.3, 3-5).

В каждом из раскапываемых нами селищ Подонцовья преобладает определенный тип печей. Например, в Подгаевке в 19 жилищах печей из камня найдено только две, здесь же обнаружены две сырцово-блочных печи. Одна из них в гончарной мастерской, остатки второй – в жилище (Красильников К.И., 1976, с.268-269). На селище Новолимаревка из 19 построек печи обнаружены в четырех помещениях, да и то, в основном, останцевые. В этом случае мы вправе говорить о том, что на этих поселениях проживала этнически сравнительно однородная группа людей.

Наиболее развернутую картину о печах мы получили из жилищ селища Рогалик. Здесь раскрыта 41 постройка, в 13 из них обнаружены печи-каменки. Остальные два типа печей представлены всего 4 экземплярами. Заметим, что каменки находились только в жилищах-полуземлянках квадратной конструкции, которые мы связываем с оседлыми болгарами сер. – 2-й пол. IX в. (Красильников К.И., 1981, с.118-120). Их

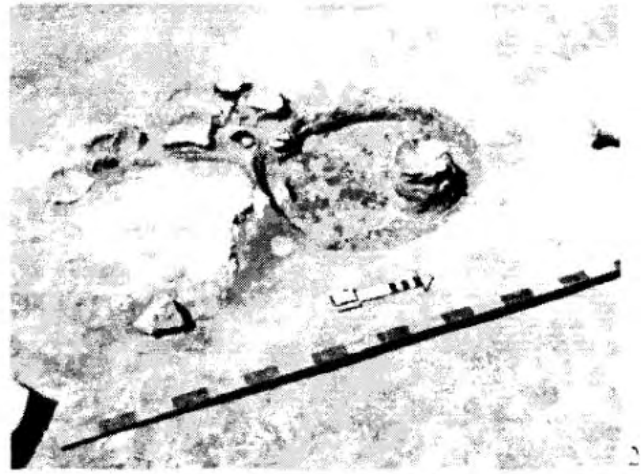


Рис. 1. Очаги в жилищах Подонцовья.
Fig. 1. Hearths from dwellings of the Donets river basin.
Abb. 1. Feuerstellen in den Bauten des Donezgebietes.
Dess. 1. Foyer des constructions d'habitation du bassin du Donets

устанавливали в дальнем, противоположном от входа углу, топкой к выходу из жилища (рис.4). Техническое состояние печей в момент их раскрытия различное, одни почти развалились, и на месте печи обнаружена груда камней, другие сохранились хорошо. После расчистки можно реконструировать верхнюю часть печи, она напоминает черепаховидный панцирь (рис.3, 6). Дымоходы врезаны внизу стен, выше они, видимо, были сложены из камня. Печи обычно заполнены золой, хотя попадаются вычищенные топки. Возле печей всегда находилось много фрагментов и даже целых форм посуды. Рядом иногда обнаруживаем припечные ямы, жаровни для просушки зерна, ямы для хранения зерна, топливо (рис.3, 7-8).

Попробуем рассмотреть проблему проникновения и сравнительно широкого распространения в болгарской среде Степного Подонцовья так называемых славянских печей. Как известно, каменки, глинобитные и останцевые печи были распространены по всей территории Восточной Европы не только у славян в раннеславянское время (VI-IX вв.), но и позднее – в древнерусский период (Русанова И.П., 1976, с.45-47).

В Степном Подонцовье славянского типа печи, в основном, обнаружены в квадратных полуземлянках и таких же хозяйственных постройках, датируемых сер. – 2-й пол. IX в., когда хозяйственно-экономический потенциал, оседлость населения салтовской культуры достигли высокой стадии развития. Видимо, в этот пери-

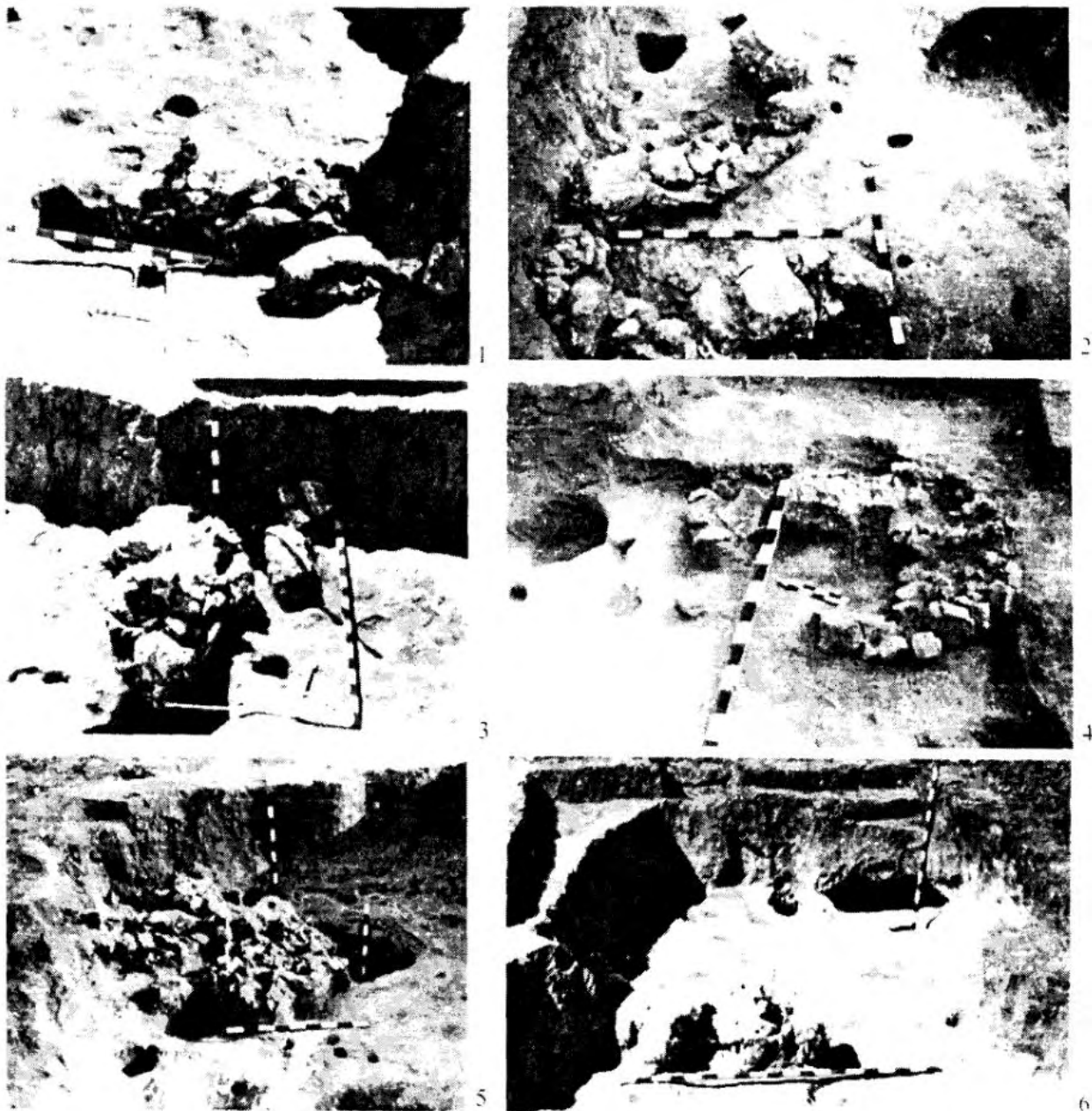


Рис. 2. Печи-каменки славянского типа.

Fig. 2. Stone ovens of the Slavonic type.

Abb. 2. Steinöfen slawischen Typs.

Dess. 2. Fours en pierre du type slave

од намечилась этническая контактность двух соседних народов, славянское население из бассейна Среднего Дона проникает на юг в степи, оседает в среде тюркоязычных болгар. Таковыми могли быть прежде всего женщины, которые, вступая в брак с болгарами, становились их женами и, разумеется, хозяйками жилищ. Занимаясь домашним хозяйством, они внедряли в быт свои традиционные славянские печи разных типов, близких по общим конструктивным и функциональным признакам к прародительским. Однако приток славянского этноса в степи был не только кратковременным, но и не массовым, так как остальные элементы культуры, и в особенности керамика, оказались почти не затрону-

тыми участниками этой "миграции". Практически неувидимы в Степном Подонцовье погребения славян, только зливкинский могильник можно считать исключением, но его так называемые "христианские погребения" датируются уже XI в. (Швецов М.Л., 1991, с.121).

Тандыры

Настоящим этнофеноменом салтовского Подонцовья является присутствие в квадратно-прямоугольных полуземлянках хлебных печей-тандыров, широко известных в прошлом и теперь среди азиатских народов (Писарчук А.К., 1982, с.81-83). Сейчас в жилищах

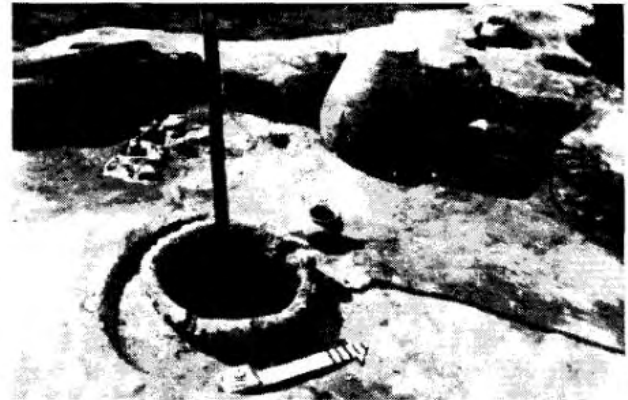
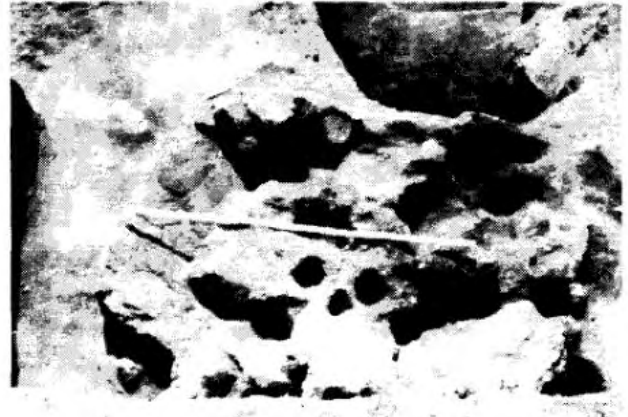
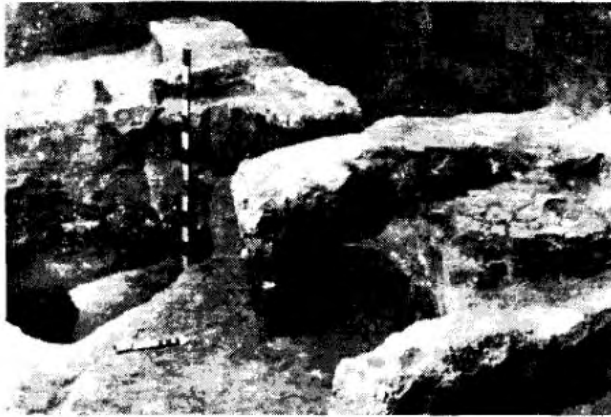
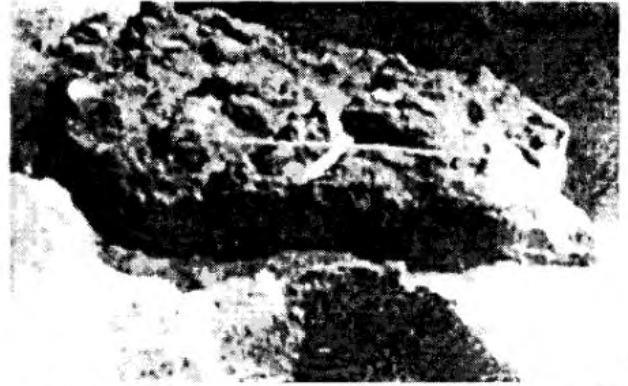
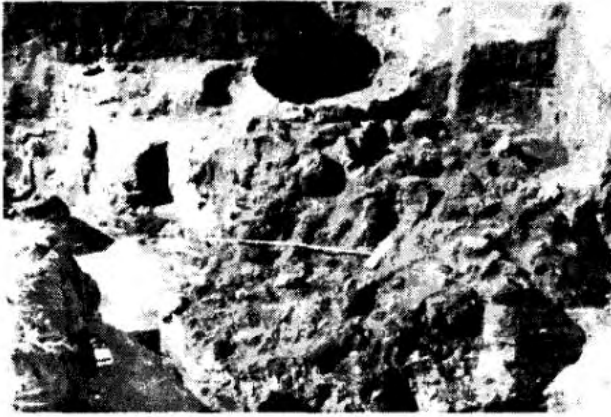


Рис. 3. Печи глинобитные и останцевые.
 Fig. 3. Pise -walled and "ostantsy" ovens.
 Abb. 3. Stampflehm- und Restbergöfen.
 Dess. 3. Fours en terre battue



Рис. 4. Расположения печей в жилых постройках.
 Fig. 4. Layout of ovens in the dwellings.
 Abb. 4. Öfenanordnung in Wohnbauten.
 Dess. 4. Disposition des fours dans des constructions d'habitation

Подонцовья обнаружено более 20 тандыров (12,7%), все они находят немало аналогий среди "хлебных печей" древних и современных народов на огромном географическом пространстве от Китая до восточного Средиземноморья. Но ближе всего к нам тандыры известны у современных народов Средней Азии, Передней Азии, словом, Ближнего Востока и Кавказа (Красильников К.И., 1986, с.48-49).

По технике строительства и конструкции тандыры представлены двумя типами – ямные (ямно-наземные) и наземные, причем первые сооружались двумя приемами: одни из них, подтип А, полностью в ямах глубиной до 50 см, диаметром до 40-45 см с обязатель-

ной обмазкой стен глиной (рис.5, 1); другие, подтип Б, ямно-наземные. Они от 1/3 до 1/2 высоты отстроены в яме, вторая, верхняя часть, – в наземном варианте (рис.5, 2). Встречаются примеры вмонтирования в дно этих тандыров специальных горшков-жаронакопителей.

Второй тип: наземные, небольшие, низкие, высотой до 40 см с лепными, тонкими стенками – подтип А (рис.5, 3) и объемные высокие (до 70 см) печи со стенками, выстроенными ленточным способом, и дополнительной, толщиной до 25 см, наружной обмазкой обычной глиной – подтип Б (рис.5, 4-6).



Рис. 5. Тандыры в постройках Подонцовья. 1, 2 – ямные, ямно-наземные; 3-6 – наземные.

Fig. 5. Tandyrs in the dwellings of the Donets river basin. 1, 2 – pit-type, semi-pit type; 3-6 – overland type.

Abb. 5. Tandyr-Öfen in den Bauten des Donezgebietes. 1, 2 – Grubenöfen, grubenüberirdische Öfen; 3-6 – Überirdische Öfen.

Dess. 5. Tandyrs dans des constructions d'habitation du bassin du Donets. 1, 2 – en fosse, mi-fosse, mi-sur surface; 3-6 – au ras du sol

Тандыры сохранились в такой степени, при которой можно в деталях воссоздать технику их строительства и технологию функционирования. Во-первых, все они сделаны техникой лепки или ленточным способом (рис.6, 1), во-вторых, видны следы ремонтов стен, в-третьих, совершенно изношенный тандыр обычно разбирали и вместо него соорудили здесь же новый, более крупных размеров. Наконец, следует отметить определенную универсальность их применения; являясь хлебными печами, они одновременно выполняли хозяйственно-бытовые функции: обогрев жилища, просушка зерна (рис.6, 2), приготовление пищи, а, возможно, они использовались и как печи для обработки легко-

плавких цветных металлов. Важным свидетельством в характеристике каждого вида работ являются обнаруженные здесь же приспособления из глины: крышки, пирамиды-подставки, льячки, жаровни, противни (рис.6, 3-5).

Тандыры находятся, обычно, в жилищах – полуземлянках и землянках квадратно-прямоугольной формы, относящихся к IX в. Так же как в отношении печей-каменок, так и в отношении тандыров трудно с полной определенностью и конкретностью сказать о причинах и условиях их проникновения и распространения в Степное Подонцовье. Связать тандыры с аланами Северного Кавказа так же сложно, как и с аланами лесостепной зоны верховий Северского Донца и

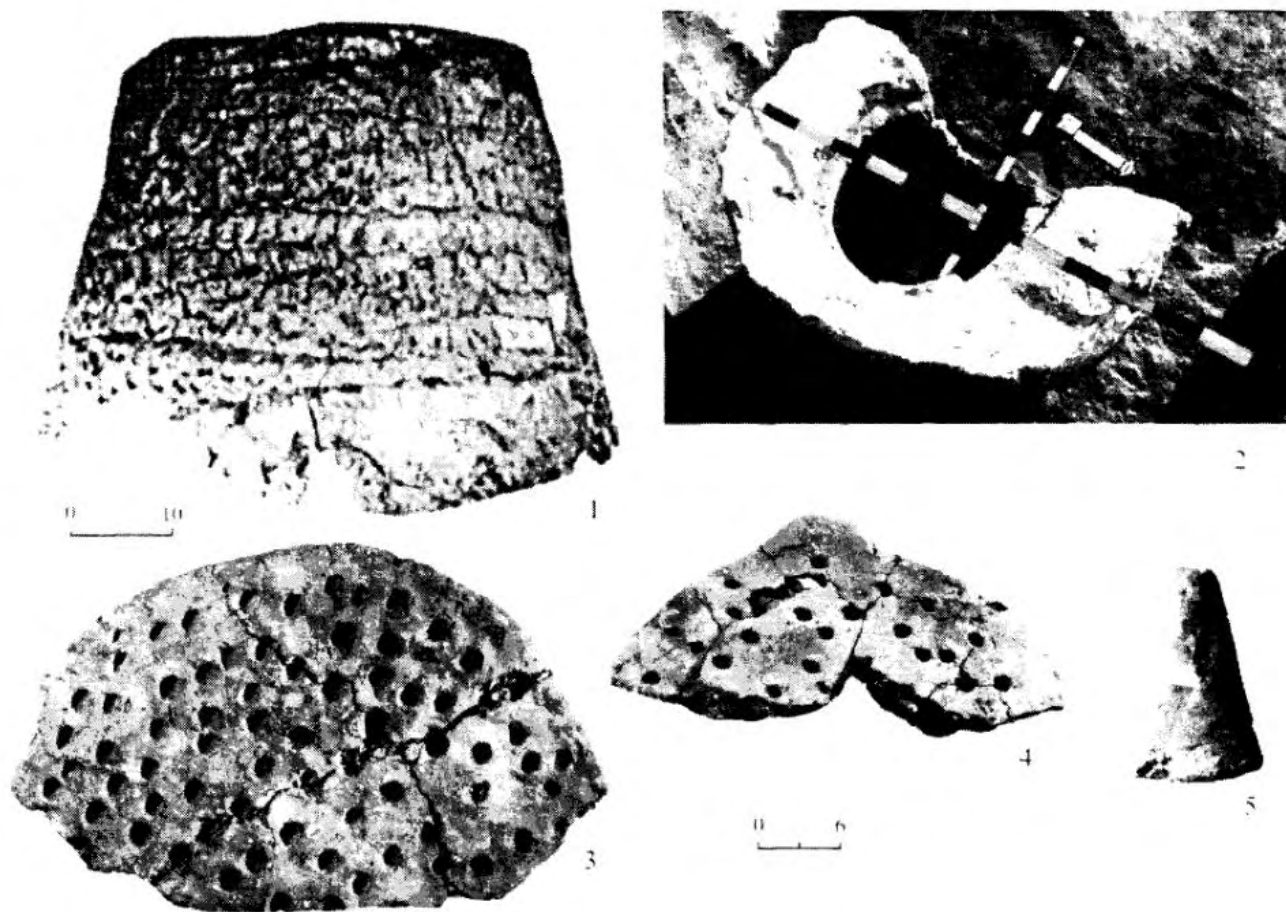


Рис. 6. Сопроводительный инвентарь тандыров. 1 – ленточный способ строительства тандыров; 2 – жаровня над печью; 3-5 – крышка, противень, подставка.

Fig. 6. Tandyr supplementary stock: 1 – band technique of tandyr construction; 2 – brazier over the oven; 3-5 – cover, dripping-pan and support.

Abb. 6. Begleitungsinventar der Tandyr-Öfen. 1 – Bandbauverfahren der Tandyr-Öfen; 2 – Kohlenbecken über dem Ofen; 3-5 – Deckel, Backbrett, Stütze.

Dess. 6. Matériel accompagnant des tandyr. 1 – production à bandes des tandyr; 2 – réchaud au-dessus du four; 3-5 – couvercle, rôtissoire, support

Оскола, где они в IX в. проживали компактно, причем, как основная этническая общность. В первом случае мы вправе констатировать, что пока никаких убедительных признаков культуры кавказских народов в Степном Подонцовье нами не прослежено, во втором случае достаточно напомнить, что в лесостепи, точнее в верховье Северского Донца, тандыров совершенно нет. Здесь лишь иногда попадаются глубокие очажные ямы. Остается предполагать, что тандыры, удобные и полезные хозяйственно-производственные приспособления, были оценены и заимствованы из Средней Азии или Закавказья. Возможно, из этих регионов небольшая группа населения, гонимая арабами или кочевниками, в сер. IX в. оказалась на территории Хазарии, в частности, в степях Среднего Подонцовья. Существенных изменений в материальной культуре и укладе жизни, в силу сложившихся прочных хозяйственно-культурных традиций степных праболгар и вероятной малочисленности переселенцев, азиатский этнос осуществить не мог, но в таком важном

хозяйственно-бытовом занятии как выпечка хлеба, лепешек они оставили заметный след. Кстати, до обнаружения тандыров, мы совершенно не представляли технологию выпечки хлебных продуктов. Может быть она, несмотря на то, что в этой культуре земледелие и переработка его продукции достигли довольно высокого уровня, не была известна салтовцам. По крайней мере, в специальной литературе таких сведений вообще нет. Для истории Восточной Европы тандыры являются историко-культурным феноменом, не знавшим аналогий и повторений ни у одного из ее народов ни в предыдущих, ни в последующих периодах ее истории. Мы склонны считать, что тандыры внедрились в хозяйство салтовцев как техническая новинка, заимствованная из Средней Азии. Кстати, из Азии и в Подонцовье проникали арабские дирхемы, иногда их находят в погребениях (с.Новолимаревка, Лысогородка) и гораздо чаще на селищах (Роголик). Но наиболее убедительно в пользу решения вопроса о пребывании в Подонцовье некоторой части азиатских групп

населения выглядят материалы погребений грунтового могильника у с.Лысогоровка, Новопокровского р-на Луганской обл. на р.Айдар, исследование которого было начато летом 2001 г. В разделе о погребениях специально остановимся на предварительном анализе его этнической характеристики, а пока сообщим, что из 55 раскрытых захоронений 35, т.е. около 64%, несут в себе самые очевидные признаки погребальных традиций мусульман.

Керамика

Как известно, этнические движения, происходившие в салтово-маяцкой культуре, отразились и на характере ее керамического комплекса, это замечание в одинаковой степени касается Степного Подонцовья. Гончарное производство Среднедонечья находилось на достаточно развитом уровне (Красильников К.И., 1976, с.267-278; 1979, с.60-69).

Как и всюду на памятниках салтово-маяцкой культуры, в Степном Подонцовье наиболее массовыми находками, ориентирующими нас на этнические привязки, представлена кухонная посуда. Она "господствует" уже в слоях кочевий – до 40%, на селищах ее 50-55%, в захоронениях – до 60%. Учитывая особую значимость керамики как этнического показателя, предполагаем, что у населения этой территории уже в VIII в. в общих чертах наметился свой, степной вариант лепной посуды. Ее признаки – заметная шаровидность и приземистость тулов горшков (рис.7, 1-3). В IX в. гончары, наряду с лепной, осваивают изготовление круговой посуды, но, по-прежнему, ведущей, как бы территориальной особенностью Подонцовья, оставалась все же шарообразность тулов (рис.7, 4-5). Только со 2-й пол. IX в. намечаются новые признаки форм горшков в направлении более стройных, высоких пропорций (рис.7, 6-8). Однако, по-прежнему, округлобокие, шаровидные кухонные горшки являются определяющим признаком посуды праболгар степного варианта салтовской культуры в Подонцовье (Красильников К.И., 1999, с.170-177).

Но среди характерных для Подонцовья кухонных горшков прослеживается посуда удлиненных пропорций, изготовленная из теста с примесью шамота, растительности или крупнодробленой дресвы. Мы рассматриваем ее как этническое нововключение. Изготавливали эти горшки из грубого теста, вручную, отсюда толстые, бугристые и пористые стенки. Применяли их как небольшую тарную посуду для хранения ограниченного количества нежидких продуктов. Лепили такие горшки для себя, видимо, сами хозяйки. Кстати, миниатюрные детские игровые горшочки сделаны по типу хозяйственных лепных сосудов (рис.7, 9). В захоронениях праболгар такая посуда отсутствовала, в то время как в постройках даже 2-й пол. IX в. ее встретить можно. Общий показатель "инородной" лепной посуды здесь все же не превышает 1,5-2%. Сложно с полным основанием определить этнический образ изготовителей лепной посуды, но то, что она сосуществовала с классической салтовской кухон-

ной посудой и во многом напоминает славяноидную керамику VIII-IX вв. не заметить нельзя.

Глиняные котлы

В Подонцовье, как и во многих местах, попадаются обломки лепных котлов с внутренними ушками. Еще в 50 гг., в связи с находками на салтовских памятниках котлов, возникла проблема, которая и теперь до конца не решена. В те годы И.И.Ляпушкин считал, что глиняные кухонные котлы с ушками типичны для степного варианта салтовской культуры.

В последующие десятилетия ареал памятников, на которых находили и находят обломки котлов, значительно расширился. Они обнаружены в Подонье, в Поволжье, на Дунае, среди балкано-дунайских культур VIII-XII вв. (Плетнева С.А., 1959, с.224; 1967, с.108-110). К тому же выяснилось, что котлы из разных территорий, кроме общих признаков, имеют немало специфических черт, в особенности, в отношении форм ушек и технологии их изготовления. По этим и другим показателям, в специальной литературе определена не только более широкая, нежели время салтово-маяцкой культуры, хронология котлов от IX до XII в., но, разумеется, и полиэтничность этой категории посуды. Наибольшую полемику вызывал вопрос венгерской этнической принадлежности котлов (Эрдели И., 1959, с.149; Москаленко А.Н., 1972, с.194). Однако заметим, что в последующих работах И.Эрдели проблеме котлов уже не уделяется ни малейшего внимания (Эрдели И., 1984, с.20-24).

С.А.Плетнева, конкретизируя этническую принадлежность котлов, отнесла их к ранней болгарской кухонной посуде, якобы распространенной среди кочевых и полукочевых племен Степного Подонцовья (Плетнева С.А., 1959, с.222). Но затем, даже в условиях оседлости, считает С.А.Плетнева, котлы, как традиция, продолжают бытовать у праболгар (Винников А.З., Плетнева С.А., 1998, с.153).

У нас нет принципиально новых материалов, позволяющих вступить в этнодискуссию о котлах, мы лишь можем вполне убедительно констатировать факты их присутствия на селищах Среднедонечья, хотя отметим, во-первых, что фрагменты от них попадают далеко не на каждом поселении. Например, в Подгаевке их около 2% (58 экз.) от всей керамики, в Новолимаревке не более 1% (39 экз.), на Роголике котлов обнаружено только 0,1% (5 экз.). Видимо, С.А.Плетнева права в том, что котлы в условиях оседлости являются лишь сохранившейся традицией из прошлого быта кочевников. Ведь и Подгаевка, и Новолимаревка – селища с историческим наследием от полуоседлости VIII в. к полной оседлости IX в., Роголик – поселение, возникшее в IX в., и его население уже заметно утратило кочевнический уклад жизни и анахронизм прошлого быта.

Во-вторых, больших развалов, а тем более целых форм котлов мы не находим, поэтому их реконструкция во многом условная. Судя по размерам стенок и венчиков, это – довольно крупные горшки с незначи-



Рис. 7. Кухонная посуда Степного Подонцовья. 1-7 – праболгарская керамика; 8-9 – “иностранная” керамика.
 Fig. 7. Kitchen ware from the Donets river steppes. 1-7 – pra-Bulgarian ceramics; 8-9 – “foreign” ceramics.
 Abb. 7. Küchengeschirr des Steppendonezgebietes. 1-7 – prabulgarische Keramik; 8-9 – “fremde” Keramik.
 Dess. 7. Vaisselle de table des steppes du bassin du Donets. 1-7 – céramiques prabulgares; 8-9 – céramiques “étrangères”

тельным нагаром, в которых, возможно, готовили пищу. Они толстостенные (1-1,3 см), изготовлены из глины с примесью крупнозернистого речного песка или мелкого шамота. Качество глины хорошее, фактура плотная, обжиг ровный. В целом, технология соответствует местным традициям. Внутри и снаружи их стенки тщательно заглаживали, верхнюю часть и венчик нередко орнаментировали: гребенчатые полосы на стенках и зубчатые наколы гребенки по венчику. Учитывая эти показатели, можно предположить, что котлы, как и кухонная посуда, изготавливались местными гончарами и применялись здесь же в быту. Вместе с тем по многим технологическим признакам котлы степного варианта очень напоминают такие же изделия из лесостепного варианта (Винников А.З., Плетнева С.А., 1998, с.153) и близки к отдельным видам котлов из Северного Кавказа (Кузнецов В.А., 1964).

В-третьих, по форме тулова они разделяются на два типа. К первому (тип А) относятся средней высоты горшковидные сосуды, у которых верх срезан, венчики плоские, наклепные ушки посажены внутри на перегибе от венчика к тулову в 2-3 см от верха. Ушки массивные с двумя отверстиями. Второй тип котлов (тип Б) отличается, в основном, шаровидно-приплюснутым туловом, низкими прямыми венчиками.

Классифицировать котлы можно и по формам ушек. Часть котлов (подтип А) – с цельными массивными, грубыми наклепными ушками, в которых проделаны отверстия. Другая часть (подтип Б) – с более изящными “очковидными” ушками, в каждом из которых имеется отверстие.

Из исключительно редких форм котлов (1 фр.) следует назвать такие, у которых подвесные отверстия проделаны в стенке котла, а ушко в виде створки раковины наклеплено снаружи, и оно прикрывает и предохраняет от обгорания продетый в отверстие снаружи стенку ремень. С.А.Плетнева, учитывая технические особенности таких котлов, относит их к группе печенежско-торкской посуды X в. (Плетнева С.А., 1959, с.230, 235). Отметим, что этот фрагмент не из слоя поселения, а из подъемного материала разведок у с.Подгаевка. Остальные котлы обнаружены в стратиграфированных ситуациях кочевий и ранних селищ, датированных 2-й пол.VIII – 1-й четв.IX в., и слоях селищ, датированных 1-й пол. – сер.IX в. На селищах в слоях 2-й пол.IX в., а тем более нач.X в. котлов уже практически не находим (Krasilnikov K.I., 1990, с.216-217, табл.25, 26).

Итак, предварительное знакомство с котлами из Среднедонечья свидетельствует о том, что их изготовляло и применяло в домашнем быту местное население со 2-й пол.VIII до сер.IX в., что совпадает с общеизвестным периодом возникновения оседлости населения салтово-маяцкой культуры.

Лощеная керамика

Нельзя не сказать о второй по количеству и значимости после кухонной посуды серии изделий из гли-

ны – лощеной керамике, которая в Подонцовье по многим признакам проявляет свою технологическую и конструктивную индивидуальность. Известно, что у лощеной посуды есть свой этнический “автор” – аланы (Плетнева С.А., 1963, с.37; 1967, с.134), и в том, что она была заимствована болгарами, сомнений нет. Тем не менее, вполне естественным выглядит то, что не все параметры аланской посуды нашли полное повторение у праболгар. Это становится заметным при изучении кувшинов (у нас их 12 подтипов), кружек (13 подтипов), кубышек (6 подтипов), разнообразных мисок и других изделий.

В этой связи возникают вопросы, имело ли место пребывание (проживание) алан в Степном Подонцовье, изготовлена ли лощеная посуда местными гончарами в своих мастерских, либо она появилась здесь как следствие обмена, импорта или этнической миграции? Ответы на них дают материалы селищ и, в особенности, гончарные производственные комплексы.

Местное производство “аланской посуды” прослеживается при раскопках гончарных мастерских. Например, в Новолимаревке найден практически весь набор лощил, расчищены гончарная печь, ямы со специальной технологически отмученной глиной. Здесь же обломки посуды с обжиго-техническим браком. Формы кувшинов из этой мастерской, их пропорции в определенной степени повторяют специфическую округлобочность и шаровидность тулов, свойственных общему направлению болгарских кухонных керамических изделий (рис.8, 1-3). О местном изготовлении лощеной посуды свидетельствуют знаки-клейма на их донцах. Иконография знаков, порой, в деталях соответствует рисункам клейм на донцах здешней кухонной посуды. Во всех этих признаках наблюдается почерк и особенность местных мастеров-керамистов, но и выделить эту посуду как совершенно индивидуальную праболгарскую было бы неправильно. Достаточно обратить внимание на сходство форм тулов и горловин некоторых кувшинов (рис.8, 4-8), ручек и венчиков кружек и кубышек (рис.9, 1-9) Среднего Подонцовья с формами из Дмитриевского аланского могильника Верхнего Подонцовья (Плетнева С.А., 1989, с.123-129).

Мы не исключаем, что определенная часть лощеной посуды проникала в Подонцовье из соседних территорий, где доминировала культура алан (Оскольский, Верхнедонецкий регионы). Отдельные, буквально единичные, экземпляры кувшинов через степную контактную зону попадали на Донец из Северного Кавказа (рис.8, 9). Этим и можно объяснить присутствие на Среднедонечье практически полного набора лощеной посуды, известной в салтовской культуре.

Итак, значительная часть столовой посуды изготовлялась местными мастерами, другая приходила из смежных территорий, но какими бы не были ее истоки, в лощеной керамике Степного Подонцовья явно видны традиции аланских мастеров.

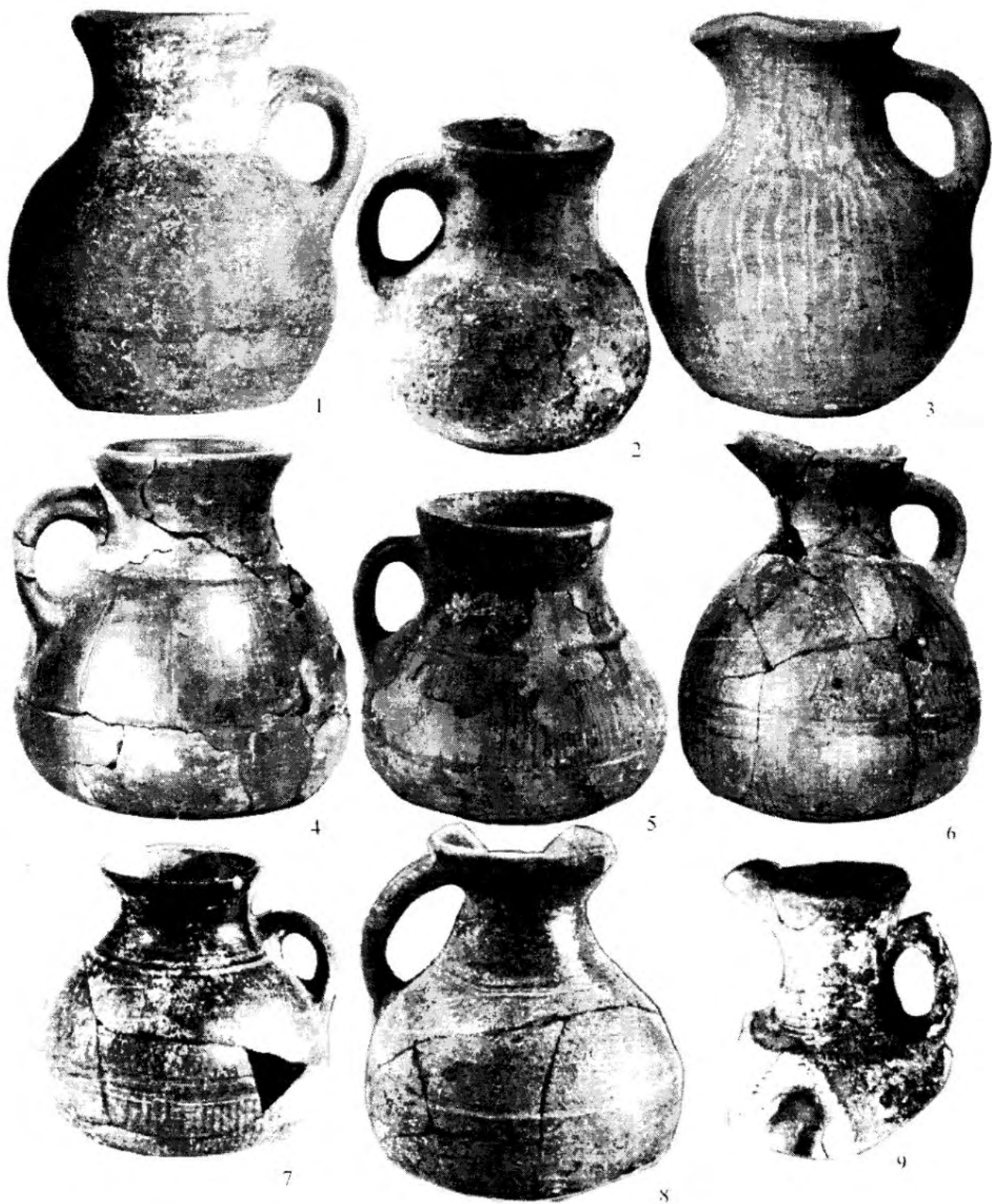


Рис. 8. Кувшины Степного Подонцовья.
Fig. 8. Jars of the Donets river steppes.
Abb. 8. Kruken des Steppendonezgebietes.
Dess. 8. Cruches des steppes du bassin du Donets

Погребения

Факты пребывания в Степном Подонцовье алан убедительней всего фиксируются по материалам захоронений (шесть катакомб могильника пос. Станично-Луганское, две – на могильнике с.Желтое). К сожалению, в полном объеме не возможно привлечь материалы из катакомб, раскопанных еще в 1969 г. сотрудниками Луганского областного краеведческого музея на могильнике у пос.Станично-Луганское, без фиксации “раскопок” в полевых чертежах и даже фотографиях.

Остановимся на захоронениях ямных могильников, на которых попадаются “чужеродные” погребения. К сожалению, у нас нет возможности в этом вопросе привлечь данные антропологии, так как исследования черепов могильников Степного Подонцовья были ограничены лишь одонтологическими сведениями (Ходжайова Г.К., 1991, с.74). В этой связи этноанализ построен на материалах погребальных обрядов и инвентаря.

Аланские черты погребальной обрядности замечены, в частности, на могильнике у с.Желтое, где обнаружено 30 захоронений, из них – 27 праболгарских с обрядом “зливкинского” типа (Красильников К.И.,



Рис. 9. Кружки и кубышки из Подонцовья.
Fig. 9. Mugs and bowls from the Donets river steppes.
Abb. 9. Krüge und bauchige Tongefäße des Donetzgebietes.
Dess. 9. Bocks et cassettes du bassin du Donets

1991, с.62-81). Одно – в каменном ящике из мергелевых плит – крымского варианта, еще два захоронения выполнены в ямах с катакомбами, входы в которые были закрыты мергелевыми плитами. Одно из них (№ 28) особенно напоминает аланские катакомбные захоронения Маяцкого могильника на р.Тихая Сосна (Флёров В.С., 1984, с.158-163; 1990, с.144-145, рис.2; Плетнева С.А., 1999, с.77). Вторая катакомба небольшая, сооружена для захоронения ребенка. В сравнении с набором вещей из аланских катакомб лесостепи, находки из катакомб могильника у с.Желтое весьма бедны и невыразительны, но факт присутствия аланской обрядности или, что более вероятно, проживания самих алан в Среднем Подонцовье, все же имеет место. Эти погребения совершенно не соответствуют “эталонным” признакам захоронений праболгар из здешних грунтовых могильников (прямоугольные формы ям с закругленностью коротких сторон, наличие заплечиков и плах, положение умерших вытянуто на спине с западной ориентировкой, наличие ритуальной пищи и другое). Конечно, абсолютной повторяемости погребального обряда даже у одноэтничного народа быть не может, но вышеобозначенные признаки все же типичны для погребений праболгар Донецкого степного региона.

Скромными, но ранее не встречавшимися, являются материалы могильника у пос.Новодачное (Красильников К.И., Тельнова Л.И., 1997, с.66-80). На площади 900 м² раскрыто 25 погребений и 39 небольших ям хозяйственного вида, как бы обрамляющих в несколько рядов восточную, юго-восточную стороны могильника, а также вырытых в пространствах между его погребениями. Эти ямы практически без находок, лишь изредка в них попадают фрагменты салтовских горшков, амфор и камни-плиты с заглаженными сторонами, напоминающие абразивы.

Особый интерес представляют три сосуда из двух ям – 10 и 15. В яме 10 находились два сосуда, один – кувшиновидный с одутловато-шаровидным туловом, выполнен в лепном варианте, стенки залощены, но все равно бугристые. Дно узкое, в 2,5 раза меньше диаметра тулова, что придает кувшину неустойчивость. Горловины отсутствуют, но ее высокую форму мы все же допускаем (рис.10, 1).

Второй – корчаговидной формы, изготовлен лепным способом примерно из одинаковой с кувшином керамической массы. Сосуд явно тарный, тулово широкое, резко расширяется от сравнительно узкого дна. Соотношение величин диаметров дна и тулова – 1:3,3, что делает сосуд на плоскости очень неустойчивым. Верхняя часть корчаги отсутствует, поэтому форма плечиков и венчика нам неизвестна (рис.10, 2). Аналогии к посуде из ямы 10 установить не удалось, лишь корчагу предположительно можно связать со славянской (пеньковской) традицией.

Еще сложнее определить этническую принадлежность кубковидного изделия из ямы 15. Это высокий кубок с резковыпуклым в средней части туловом, раструбовидным узким дном и такой же, но в два раза шире

дна, горловиной (рис.10, 3). Сформирован кубок из опесоченной керамической массы, которую обычно использовали при изготовлении кувшинов. Поверхность его заглажена, плотность невысокая, обжиг серый. Аналогии установить удастся, но в более удаленных в пространстве и времени позднесарматских и черняховских материалах.

Еще один славяноидный горшочек найден в детском погребении 17. Он лежал в заполнении ямы, в 12 см от дна, у ног, т.е. возле восточной стенки. Горшок сделан лепным способом из рыхлого, ломкого теста с примесью травы. Обжиг неравномерный, темно-коричневый. Поверхность его заглажена травой, бороздки которой хорошо просматриваются на стенках. Форма горшка баночная с выпуклым, почти острореберным перегибом выше средней части тулова. Плечики и особенно низ тулова конусовидные, венчик массивный, орнаментирован по верху в виде вмятин (рис.10, 4). Такой горшок и по форме, и по технологии является еще одним вещественным признаком включения в салтовскую среду Степного Подонцовья элементов славянской культуры VIII-IX вв., хотя мы и не исключаем влияния культуры кочевников, о которых у нас еще нет достаточно ясных представлений.

С.А.Плетнева, комментируя материалы могильника, отмечает, что в данном случае мы встретились с новым, до сих пор неизвестным и нигде не прослеживаемым в салтовской культуре обрядом (Плетнева С.А., 1999, с.79-80). Этот неординарный вариант могильника предстоит еще осознать и понять, какому народу он принадлежит.

Заключения С.А.Плетневой не безосновательны. На этом же могильнике расчищено захоронение 19 с подбойной конструкцией погребальной ямы. Вдоль всей северной стороны находилась широкая (50-55 см) ступенька, ее высота относительно дна около 25 см. Вдоль всей южной стороны был вырыт подбой, в котором находился разрушенный скелет взрослого человека. Часть свода подбоя обрушилась. Вещей в захоронении не обнаружено, но видны следы тризны – у ног лежали кости крупного животного, возможно лошади.

Для салтовской культуры захоронения в ямах с подбоями вдоль длинной стороны мало известны, а в наших могильниках оно обнаружено впервые, поэтому в литературе их лишь ориентировочно относят к праболгарской обрядности (Плетнева С.А., 1989, с.59). Мы, в свою очередь, склоняемся к мысли о печенежских признаках таких захоронений. Печенежскую погребальную обрядность наблюдаем в курганном захоронении у с.Преображенное, на грунтовом могильнике у с.Новолимаревка (Красильников К.И., 1978). В целом, этот могильник праболгарский, однако, ряд погребений из него с другими показателями обряда. Например, здесь расчищены захоронения в дощатых гробах, гробах-колодах, которые, как известно, соответствуют погребальной обрядности средневековых кочевых племен (Плетнева С.А., 1990). Здесь же найдены погребения с несвойственными праболгарской обрядности позами рук, разворотом головы (лица), отклонениями в ориентировках погребенных к востоку, северу или югу от обычной

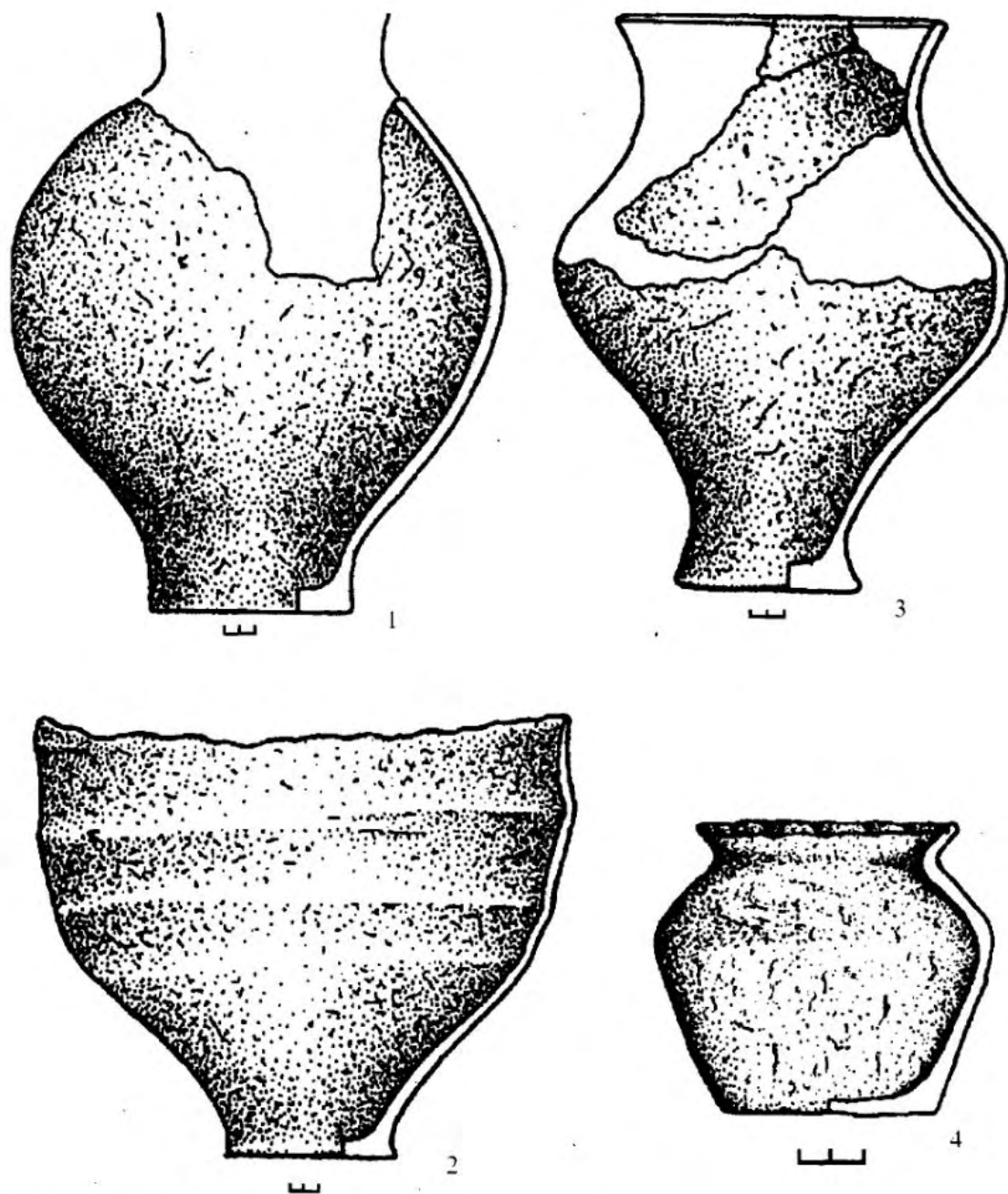


Рис. 10. Керамика из могильника у пос.Новодачное.

Fig. 10. Ceramics from the burial ground near Novodachnoye settlement.

Abb. 10. Keramik aus dem Gräberfeld beim Dorf Novodačnoje.

Dess. 10. Céramiques du sépulcre près du site de Novodatchnoyé

западной. Нечто подобное прослеживается на Зливкинском могильнике в западном регионе Среднедончя (Швецов М.Л., 1991, с.113-121).

Уникальная возможность в развитии этнической темы представилась в 2001 г., благодаря раскопкам грунтового могильника праболгар у с.Лысогоровка на р.Айдар в Новопсковском р-не Луганской обл. В нем среди 55 захоронений и 5 кенотафов – 35 погребений, при западной ориентировке с отклонением от 8 до 20° к северу, имеют поворот головы (лица) к югу. В двух погребениях найдены дирхемы, датируемые 212/222 гг. Хиджры, что соответствует 827-837 гг. Заметим, что погребения с южной ориентацией локализуются по южному

склону мыса могильника, и здесь, в основном, сосредоточены безынварные захоронения, а их ямы перекрыты или облицованы досками. Предварительные поиски аналогий этим захоронениям привели к материалам, дающим основание считать их мусульманскими, с вполне очевидными ортодоксальными регламентациями погребального обряда. Какие же признаки этого обряда удалось выявить в захоронениях? Во-первых, узкие, почти щелевидные, ямы с подбоями, с прямыми стенками или с уступами-заплечиками, на которые продольно и поперечно уложены перекрытия в виде досок-плах. Заметим, что такое устройство могил практиковалось и среди праболгар. Однако наряду с перекрыты-

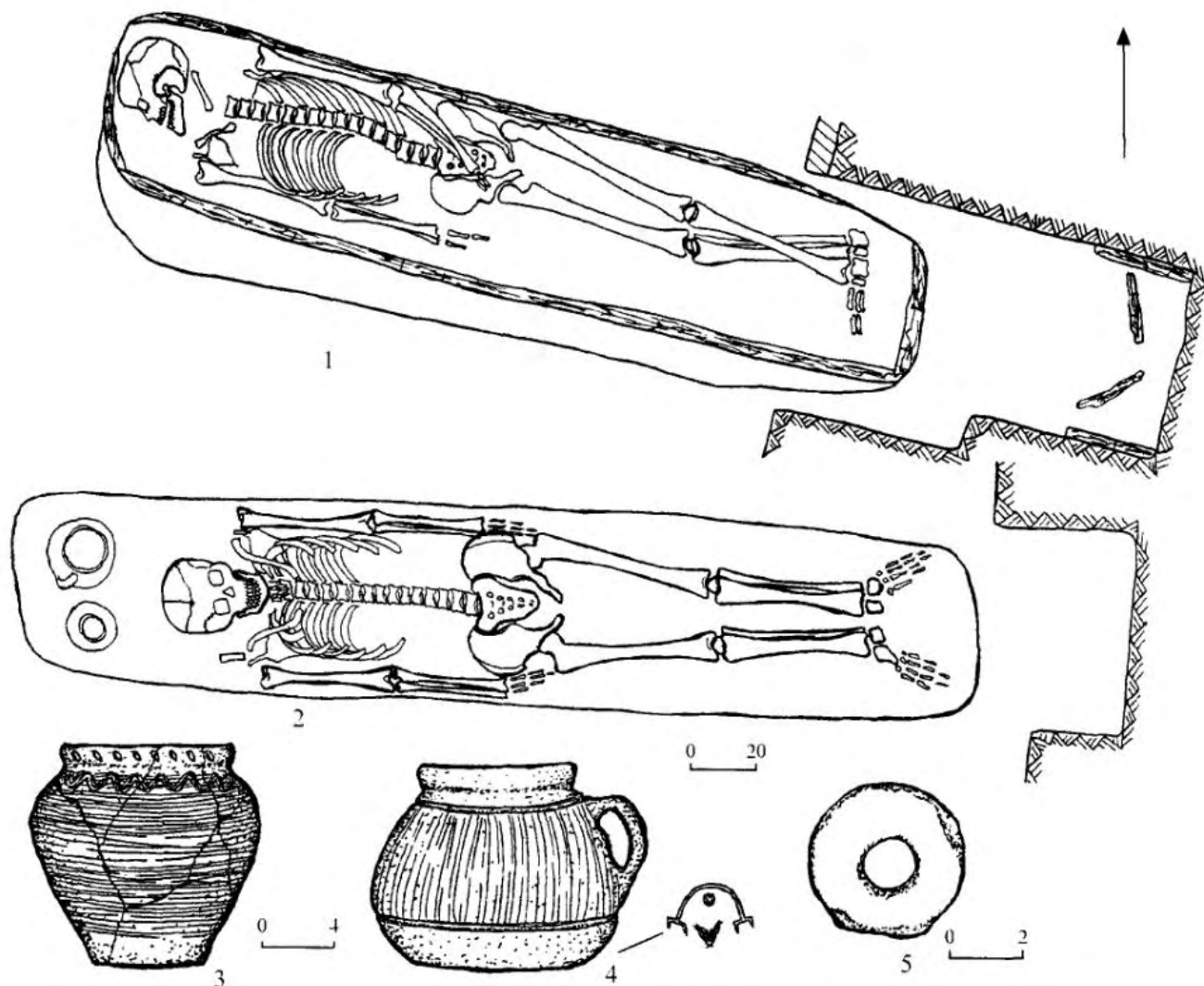


Рис. 11. Погребения из Лысогоровки. 1 – мусульманское захоронение; 2-5 – праболгарское захоронение.
 Fig. 11. Interments of Lysogorovka. 1 – moslem burial; 2-5 – pra-Bulgarian burial.
 Abb. 11. Bestattungen aus Lysogorovka. 1 – moslemische Bestattung; 2-5 – prabulgarische Bestattung.
 Dess 11. Nécropole à Lysogorovka. 1 – tombe musulmane; 2-5 – tombe prabulgare

ми могилами здесь гораздо чаще попадаются досчатые гробы-табуты (ящики), которыми как бы облицовывали ямы. Согласно мусульманским погребальным нормам, это делается с тем, чтобы умершего не засыпать непосредственно землей.

Во-вторых, умерших кладут с западной ориентировкой, но с отклонением от 8 до 20° к северу. Следовательно, мы столкнулись с ситуацией, суть которой в ориентировке головой только к СЗЗ, что соответствует каноническим требованиям погребений мусульман, в частности, из юго-восточных регионов Средней Азии. Правда угол отклонения у них составляет уже 20-30°. Расхождения в ориентировках погребений на 10-15° по северному направлению, очевидно, связаны с географическим различием этих регионов.

Известно, что территория Средней Азии по отношению к Мекке находится несколько восточней, чем степи Подонья, и, разумеется, поворот лица к святыне мусульман требует изменения в ориентировке всего туловища. Именно при таких азимутах по отношению к северу естественный поворот головы на-

право дает направление лица на Мекку, непосредственно к храму Каабы.

Таким образом, учет географического расположения степей Подонья по отношению к Аравии, как раз и требовал отклонения к северу в 10-20° от западного направления, что, по их расчетам, соответствовало ориентировкам лиц погребенных к святыням мусульман.

В-третьих, поза всех 35 погребенных варьируется в трех видах: на спине, с некоторым разворотом туловища на правый бок и полным поворотом на правую сторону. Второй и третий вид позы значительно преобладают. Ноги вытянуты или слегка согнуты как в тазобедренных суставах, так и в коленях. Если скелет лежит на боку, левая нога перекрывает правую, причем они находятся как бы в скрещенном виде. Стопы ног всегда повернуты вправо (рис.11, 1).

Правая рука обычно вытянута, левая – на костях таза.

В-четвертых, практически, все погребения без сопроводительного инвентаря, так как ортодоксальная

религия мусульман, кроме одежды и савана, запрещает захоронение с вещами. Из одежды на черепках обнаружены остатки войлочных шапочек-тюбетеек, а на костях – едва заметные следы тканей.

Наконец, в двух захоронениях обнаружены среднеазиатские дирхемы. Один (у взрослого) находился в кисти правой руки, второй (у ребенка) как нагрудное украшение.

Итак, выделим наиболее существенные признаки, имеющие отношение к исламу, – специфическое оформление погребальных ям, ориентация в соответствии с кыблой и вытекающий отсюда характер поз тел погребенных, отсутствие вещей в могилах. Эти признаки, характерные для лысогоровских захоронений, говорят о проникновении и проживании какой-то части мусульманского населения в Подонцовье примерно в 1-й пол. IX в. Вряд ли ими были миссионеры ислама, так как проживая в новом для них регионе, среди языческого этноса, в частности, в среде праболгар, в захоронения с мусульманскими традициями внедряется языческая обрядность, намечается слияние пришлой религии с местными языческими праболгарскими погребальными традициями.

Тогда, естественно, возникали определенные отступления от ортодоксальных норм мусульман, что и заметно в 11 захоронениях Лысогоровского могильника. Остальные 9 погребений совершенно точно соответствуют языческим нормам праболгар. Заметим, что праболгарскую часть могильника мы обнаружили рядом, но еще не исследовали (рис. 11, 2).

Разноэтничность погребенных Лысогоровского могильника прослеживается даже при визуальном осмотре черепов из захоронений с различными традициями. Однако здесь нужны серьезные краниометрические исследования.

Такие же признаки мусульманской обрядности, а также дирхемы зафиксированы на могильнике в Новолимаревке.

Дальнейшие раскопки и в особенности исследование всех материалов обоих могильников – вопрос будущего, и они, видимо, существенно дополняют наше представление об этнических процессах, происходивших в раннем средневековье не только в Степном Подонцовье, но и на сопредельных территориях, вносят коррективы в суждения о времени и путях проникновения ислама в Восточную Европу и, в частности, в Подонье.

Итак, этническая ситуация в Степном Подонцовье в VIII-IX вв. характеризуется смешанностью этнокультурных и погребально-религиозных традиций, включавших в себя 4-5 этносов: это, прежде всего, праболгары, как основное ядро населения салтово-маяцкой культуры этого региона, здесь же прослеживаются признаки пребывания аланского и славянского населения. Пока еще не все ясно относительно среднеазиатского этнического компонента и, наконец, тюркоязычных кочевников-печенегов.

Таким образом, есть основания предполагать, что в создании степного (праболгарского) варианта салтово-маяцкой культуры принимали участие не только праболгары, но и аланы. Активные этно-культурные связи между представителями этих этнических групп подтверждаются культурными взаимовлияниями, воплощенными в создании единой культуры.

Наличие контактов праболгар со славянскими племенами, тюрками-кочевниками и тем более переселенцами из Средней Азии на данном этапе исследования выглядит как рабочая гипотеза, основанная на анализе сопоставления обрядовых признаков и вещевого комплекса вышеупомянутых этносов. Но антропологические данные в качестве аргументов пока не включены. И все же материалы из Среднедончя усиливают идею С.А.Плетневой об этнической неоднородности населения салтово-маяцкой культуры, высказанную почти три десятилетия тому назад, правда, тогда еще относительно лишь северо-западного региона Хазарского каганата (Плетнева С.А., 1972, с.118).

Литература и архивные материалы

- Артамонов М.И., 1940. Саркел и некоторые другие укрепления в северо-западной Хазарии// СА. Т. VI.
- Березовец Д.Т., 1965. Слов'яни й племена салтівської культури// Археологія. Т.19. К.
- Березовец Д.Т., 1970. Про ім'я носіїв салтівської культури// Археологія. Т. XXIV. К.
- Бровендер Ю.М., Ключнев М.Н., Ключнева И.Н., Рябоконт І.А., Драчев А.Г., 1995. Отчет о работе Центрально-Донецкой археологической экспедиции ИА НАН Украины на многослойном поселении у с.Вергулевка, Перевальского района Луганской области в 1994 г. Луганск-Перевальск// НА ИА НАН Украины.
- Винников А.З., Плетнева С.А., 1998. На северных рубежах Хазарского каганата. Маяцкое поселение. Воронеж.
- Красильников К.И., 1976. Гончарная мастерская салтово-маяцкой культуры// СА. № 3.
- Красильников К.И., 1978. Отчет о раскопках могильника М-1 и М-2 у с.Новолимаревка, Беловодского района, Луганской области в 1978 г.// НА ИА НАН Украины, 1978/147, 149.
- Красильников К.И., 1979. Новые данные о гончарном производстве на Северском Донце в салтовское время// КСИА. Вып.160.
- Красильников К.И., 1980. Население Среднедончя в VIII – нач. X в.// Автореф. дисс. ... канд. ист. наук. М.
- Красильников К.И., 1981. Возникновение оседлости у праболгар Среднедончя// СА. № 4.
- Красильников К.И., 1986. Тандыры в салтовских жилищах Подонья// СА. № 2.
- Красильников К.И., 1991. Могильник древних болгар у с.Желтое на Северском Донце// Проблемы на прабългарската история и култура. Вып.2. София.

- Красильников К.И., Тельнова Л.И., 1997.** Грунтовый могильник у пос.Новодачное// Древности Подонцовья. Луганск.
- Красильников К.И., 1999.** Кухонна керамика та керамічні вироби спеціального призначення салтово-маяцької культури Середньодонеччя// Vita Antiqua. № 2. К.
- Кузнецов В.А., 1964.** Глиняные котлы Северного Кавказа// КСИА. Вып.99.
- Москаленко А.Н., 1972.** Славяно-венгерские отношения в IX в. и древнерусское население Среднего и Верхнего Дона// Проблемы археологии и древней истории утров. М.
- Нечаева Л.Г., 1975.** О жилищах кочевников Юго-Восточной Европы в железном веке// Древние жилища народов Восточной Европы. М.
- Пигулевская Н., 1941.** Сирийские источники по истории СССР. М.; Л.
- Писарчук А.К., 1982.** Традиционный способ отопления жилищ оседлого населения Средней Азии в XIX-XX вв.// Жилища народов Средней Азии и Казахстана. М.
- Плетнева С.А., 1959.** Керамика Саркела – Белой Вежи// МИА. № 75.
- Плетнева С.А., 1962.** О связях алано-болгарских племен Подонья со славянами в VIII-IX вв.// СА. № 1.
- Плетнева С.А., 1963.** Средневековая керамика Таманского городища// Керамика и стекло древней Тмутаракани. М.
- Плетнева С.А., 1967.** От кочевий к городам// МИА. № 142.
- Плетнева С.А., 1972.** Об этнической неоднородности населения северо-западного хазарского пограничья// Новое в археологии. М.
- Плетнева С.А., 1989.** На славяно-хазарском пограничье. Дмитриевский археологический комплекс. М.
- Плетнева С.А., 1990.** Печенег и гузы на Нижнем Дону. М.
- Плетнева С.А., 1990.** Хазарские проблемы в археологии// СА. № 2.
- Плетнева С.А., 1999.** Очерки хазарской археологии. Москва – Иерусалим.
- Раппопорт П.А., 1975.** Древнерусское жилище// САИ. Вып. Е1-32.
- Русанова И.П., 1976.** Славянские древности VI-VII вв. М.
- Сміленко А.Т., 1969.** Осіле населення Степового Подніпров'я в ранні середньовіччя// Археологія. Т. XXIII. К.
- Федоров-Давыдов Г.А., 1966.** Кочевники Восточной Европы под властью золотоордынских ханов. М.
- Флёрв В.С., 1984.** Маяцкий могильник// Маяцкое городище. М.
- Флёрв В.С., 1990.** Маяцкий могильник// Маяцкий археологический комплекс. М.
- Ходжайова Г.К., 1992.** К одонтологической характеристике черепов из могильников Желтое и Новолимаревка// Степи Восточной Европы во взаимосвязи Востока и Запада в средневековье. Тезисы докладов. Донецк.
- Швецов М.Л., 1991.** Могильник "Зливки"// Проблемы на прабългарската история и култура. Вып.2. София.
- Эрдели И., 1959.** Венгры в Лебедии// Материальная культура венгров IX-XI вв. Л.
- Эрдели И., 1984.** Венгры на Дону// Маяцкое городище. М.
- Krasilnikov K.I., 1990.** Die Keramik der Saltovo-Mayaki Kultur am norglichen Mettells des Donec// Die Keramik der Saltovo-Majaki Kultur und ihrer Varianten/ Varia Archaeologica Hungarica/. III. Budapest.

Summary

K.I. Krasilnikov (Lugansk, Ukraine)

New Data on Ethnic Situation in the Seversky Donets River Steppe in the VIIIth - early Xth cc.

The population of the Seversky Donets river steppe in the Khazarian period till recently has been attributed to the pra-Bulgarians. However, the data obtained from the latest studies of the archaeological sites of the Seversky Donets basin allow re-evaluate the ethnic situation of the steppe Saltov culture.

The dwelling constructions that were found there (50 units) give good evidence of ethnic heterogeneity of the area population. Three construction types of dwellings have been found: round overland dwellings - 7 units (14 per cent), square partly dugout dwellings - 22 units (22 per cent), and rectangular partly dugouts - 14 units (28 per cent). Each construction type had its own ethnic sources and traditions. There are also 7 constructions (14 per cent) of mixed type.

Traditional heating devices have even more vivid ethnic character. 156 heating devices have been cleared out in the constructions under investigation. Among them 102 units (64 per cent) belong to traditional pra-Bulgarian open hearths. 21 units (13.4 per cent) are baker' ovens (tandyr), and 35 units (22.6 per cent) are stoves of Slavonic type. Kitchen and table pottery are abundant on the site. The most characteristic feature of the pra-Bulgarian pottery is a round-shaped trunk. But the pottery samples found in the area show convincing evidence of the Alans', the Slaves', and other ethnic groups influence.

The data obtained from the burials also give evidence of ethnic heterogeneity of the Donets river basin population. On the pre-Bulgarian cemeteries among typical pit interments there were found catacomb graves, pits with niches, burials in frame coffins and timber blocks, having the traits of nomadic and Moslem funeral rites.

These facts suggest that ethnic situation in the Donets river steppe in the VIIIth - the Xth cc. could be characterised as having mixed population of 4-5 ethnic groups descending from the forest-steppe of Eastern Europe, and Asian, Middle Asian and Caucasian territories.

K.I. Krasilnikov (Lugansk, Ukraine)

Neue Angaben über die ethnische Zusammensetzung der Bevölkerung im Steppendonezgebiet im VIII. Anfang X. Jh.

Bis vor kurzem wurde die Bevölkerung im Steppendonezgebiet in der Chasarenzeit ethnisch nur mit Prabulgaren verbunden. Die im Artikel angeführten Materialien aus dem Steppendonezgebiet aber lassen in der Ethnostruktur der Saltov-Kultur von Steppen wesentliche Korrekturen vornehmen.

Von der ethnischen Heterogenität ihrer Bevölkerung zeugen Wohnbauten (50 Einheiten). Sie werden gleichzeitig durch drei Konstruktionstypen vorgestellt: runde überirdische - 7 Einheiten (14 Prozent), quadratische - 22 Einheiten (44 Prozent) und rechteckige - 14 Einheiten (28 Prozent) Halberdhütten. Jeder Bautyp hat seine ethnische Quellen und Traditionen. Noch 7 Bauten (14 Prozent) sind gemischten Typs.

Eine deutliche ethnische Belastung tragen traditionelle Beheizungsanlagen. In den Bauten wurden 156 Einheiten ausgegraben, darunter sind 102 Einheiten (64 Prozent) traditionelle prabulgarische offene Feuerstellen, 21 Exemplare (13,4 Prozent) - Tandyr-Brotbacköfen, 35 Einheiten (22,6 Prozent) - Öfen slawischen Typs.

Massenhaft wird Küchen- und Tischkeramik vorgestellt. Hauptmerkmal des Geschirrs aus dem prabulgarischen Donezgebiet ist seine Kugelform, darin sind aber auch überzeugende Merkmale der alanischen, slawischen und anderer Völker vorhanden.

Ethnische Heterogenität kommt auch in den Bestattungen vor. Auf den prabulgarischen Gräberfeldern mit den Grubengrabbestattungen wurden auch Bestattungen in Katakomben, Gruben mit Nischen, Rahmensärgen, Blöcken mit den Elementen des Nomaden- und Moslemritus ausgegraben.

Die ethnische Situation im Steppendonezgebiet wird im VIII.-X. Jh. durch die Mischung von 4-5 Völkern gekennzeichnet, die aus den osteuropäischen Waldsteppengebieten, asiatischen, mittelasiatischen und kaukasischen Territorien stammen.

K.I. Krasilnikov (Lugansk, Ukraine)

Les nouvelles données sur la composition ethnique de la population des steppes du bassin du Donets aux VIII – début X s.s.

L'appartenance ethnique de la population des steppes du bassin du Donets dans la période des Khazars était considérée pratiquement comme prabulgare. Or, de nouvelles données en provenance du bassin du Donets apportent des modifications sensibles dans la structure ethnique de la culture Saltov des steppes.

Témoins du caractère hétéroclite ethnique sont ces constructions d'habitation (50 unités). Elles sont représentées par 3 types simultanément : rondes au ras du sol - 7 unités (14%), carrées - 22 unités (44%) et rectangulaires, à demi sous-terre - 14 unités (28%). Chacun des types a ses origines et ses traditions. Encore 7 habitations sont du type mixte (14%).

Des installations de chauffage traditionnelles portent des indices ethniques bien prononcés. 156 unités ont été découvertes, y compris 102 un. (64%) de type foyer ouvert prabulgare, 21 un. (13,4%) fours à pain-tandyr, 35 un. (22,6%) fours de type slave.

Des céramiques de cuisine et de table sont nombreuses. L'indice principal de ces objets chez les prabulgares du bassin du Donets est une forme ronde de la partie centrale, mais des indices ethniques des Alains, des Slaves et d'autres groupes sont présents manifestement.

Le caractère hétéroclite de la population est manifeste dans des nécropoles. Sont découverts des sépulcres prabulgares de type en fosse dans des catacombes, fosses à niches, cercueils en cadre, billots, présentant des éléments des rites nomades et musulmans.

La situation ethnique des steppes du bassin du Donets aux VIII-X s.s. est caractérisée par la confusion de 4-5 ethnies d'origine des territoires forêts-steppes de l'Est européen, de l'Asie, de l'Asie moyenne et du Caucase.