

УДК 738.22:94(47).07(477.41)

Н.Г. Кондратенко

**ГОНЧАРНІ ВИРОБИ ІЗ С. ДИБИНЦІ
У ЗІБРАННІ ПОЛТАВСЬКОГО КРАЄЗНАВЧОГО
МУЗЕЮ ІМЕНІ ВАСИЛЯ КРИЧЕВСЬКОГО:
ДО ПИТАННЯ АТРИБУЦІЇ ТА РЕСТАВРАЦІЇ**

Стаття присвячена вивченню музейної колекції гончарних виробів, що походять із с. Дибинці на Київщині, яке славалося своїми гончарями ще з XVIII ст. і стало осередком гончарного центру, що об'єднав довколишні населені пункти. У статті наводиться повний перелік музейного зібрання, яке налічує 20 предметів. Розглядаються морфологічні та типологічні особливості посуду. Найчисленнішу групу предметів становлять миски. Їх розподілено за формою та розміром. Усю колекцію також проаналізовано за типом декорування. Виокремлено групи посуду, прикрашені зображеннями тварин, рослин та геометричним орнаментом. Особливу увагу приділено питанню реставрації дибинського посуду співробітниками Полтавського краєзнавчого музею імені Василя Кричевського, спираючись на значну історичну цінність та високий експозиційний потенціал.

Ключові слова: кераміка, посуд, гончарство, колекція, реставрація, Дибинці, Полтавський краєзнавчий музей імені Василя Кричевського.

Зібрання народної кераміки у Полтавському краєзнавчому музеї імені Василя Кричевського нараховує понад три тисячі виробів, що походять із різних гончарних осередків України. Своїм специфічним, химерним, наче народженим на одному диханні орнаментом ува-

гу повертає посуд із с. Дибинці на Київщині.

Метою даної статті є дослідження та аналіз частини зібрання керамічного посуду, створеного руками дибинських майстрів. Оскільки колекція була сформована ще у першій половині XX ст., усі музейні предмети, віднесені до збірки, постраждали у роки Другої світової війни (1939–1945). Усі вони, за винятком однієї миски, були вивезені до Німеччини. У ході повернення музейних цінностей у 1948 р. вони надійшли назад до музею, але частина з них була у фрагментованому стані. Чорновий монтаж предметів виконав музейний реставратор Є. Мячин, який займався порятунком культурних цінностей у повоєнний період. Тривалий час музейний потенціал цих гончарних виробів не використовувався. У цьому контексті важливим завданням постає повноцінна реставрація та паспортизація збережених раритетів, повернення їх до експозиційного простору.

Актуальність дослідження обумовлена відродженням традиційних народних промислів, серед яких гончарство посідає помітне місце. У цьому розрізі саме музей, як осередок збереження матеріальної та духовної культурної спадщини, повинен узяти на себе роль дослідника й популяризатора врятованих цінностей.

Питанням вивчення народної кераміки присвятили свої дослідження знані українські науковці. Серед них Ю. Лашук, О. Данченко, Г. Івашків. Регіональні аспекти висвітлено у працях О. Пошивайла, О. Клименко, О. Школьної, О. Щербань та ряду інших дослідників.

Село Дибинці здавна славалося своїми гончарями: відомо, що ще у XVIII ст. довкола цього осередку об'єднувався гончарний цех талановитих майстрів із навколишніх населених пунктів. Протягом 1807–1828 рр. тут діяла фаянсова фабрика графів Браницьких, на якій працювало більше сотні місцевих гончарів [1, с. 246]. А з другої половини XIX ст. дибинський глиняний посуд та вогнетривку цеглу реалізовували далеко за межами регіону. На цей час припадає збільшення обсягів виробництва основних різновидів посуду – мисок, тиков, глечиків, горщиків, кахлів, макітер, кухлів [2, с. 732]. Значною мірою причина успішності тамтешніх майстрів полягала у багатих покладах високоякісної сировини, що дозволяло виготовляти якісний посуд вибагливих форм та орнаментів. На початку XX ст.



Рис. 1. ПКМВК 9969, Кс 799. Миска. Кін. XIX – поч. XX ст. с. Дибинці. Вигляд до реставрації

художня кераміка дибинських гончарів посіла перше місце в Київській губернії. А в 1913 р. на Всеросійських кустарних виставках у Києві та Санкт-Петербурзі було відзначено роботи місцевих майстрів, зокрема Каленика Масюка, Єлисея Проценка, Бориса Бреуса, Кирила Родака, Зосима та Ятропа Масюків [2, с. 733]. Того ж року у Дибинцях за рішенням Третього губернського земського зібрання було створено пересувну гончарну навчальну майстерню, яка функціонувала протягом 1914–1915 рр. під керівництвом К. Масюка. У 1931–1933 рр. тут діяла школа фабрично-заводського навчання «Керамік», де мистецькі дисципліни викладали той же К. Масюк та А. Родак [2, с. 734].

Зібрання дибинської кераміки у Полтавському краєзнавчому музеї імені Василя Кричевського нині налічує 20 предметів.

1. ПКМВК 9903, Кс 737. Миска. Кін. XIX – поч. XX ст. Тло коричневе. На дзеркалі зображення двох білих листочків, між якими розміщено напис: «ПОДОРОЖНИКЪ».

Глина, ангоби, полива; гончарний круг, ріжкування, обрізання, поливання, випалювання; діаметр вінець 16 см, діаметр дна 8 см, висота 4 см.

2. ПКМВК 9908, Кс 742. Тиква. Кін. XIX ст. Тло біле. Орнамент геометричний. Глина, ангоби, полива; гончарний круг, ріжкування, обрізання, поливання, випалювання; діаметр вінець 5 см, діаметр дна 9 см, висота 17 см.

3. ПКМВК 9969, Кс 799. Миска. Кін. XIX – поч. XX ст. Тло світло-жовте. На дзеркалі зображення двох риб, між якими розміщено напис: «РОССЕВАЯ Р. КОРОПЦЫ». Глина, ангоби, полива; гончарний круг, ріжкування, обрізання, поливання, випалювання; діаметр вінець 30 см, діаметр дна 14,5 см, висота 9 см.

4. ПКМВК 9987, Кс 816. Тарілка. Кін. XIX – поч. XX ст. Тло біле. На дзеркалі зображення птаха та метеликів. Глина, ангоби, полива; гончарний круг, ріжкування, обрізання, поливання, випалювання; діаметр вінець 22 см, діаметр дна 12 см, висота 5,5 см.

5. ПКМВК 9995, Кс 824. Тарілка. Кін. XIX – поч. XX ст. Тло біле. На дзеркалі зображення птаха на гілці та метелика. Глина, ангоби, полива; гончарний круг, ріжкування, обрізання, поливання, випалювання; діаметр вінець 24,5 см, діаметр дна 12,5 см, висота 5,5 см.

6. ПКМВК 10005, Кс 834. Тарілка. Кін. XIX – поч. XX ст. Тло біле. На дзеркалі зображення півня та квітки. Глина,



Рис. 2. ПКМВК 9969, Кс 799. Миска. Кін. XIX – поч. XX ст. с. Дибинці. Відреставровано Н.Г. Кондратенко у 2019 р.

ангоби, полива; гончарний круг, ріжкування, обрізання, поливання, випалювання; діаметр вінець 22,5 см, діаметр дна 12 см, висота 6 см.

7. ПКМВК 10064, Кс 889. Миска. Кін. XIX – поч. XX ст. Тло коричневе. На дзеркалі зображення коня. Глина, ангоби, полива; гончарний круг, ріжкування, обрізання, поливання, випалювання; діаметр вінець 14,5 см, діаметр дна 8 см, висота 2 см.

8. ПКМВК 10859, Кс 897. Миска. Кін. XIX – поч. XX ст. Тло коричневе. На дзеркалі зображення мотиву «дерево у вазоні». Глина, ангоби, полива; гончарний круг, ріжкування, обрізання, поливання, випалювання; діаметр вінець 20 см, діаметр дна 10 см, висота 5 см.

9. ПКМВК 10893, Кс 933. Миска. Кін. XIX – поч. XX ст. Тло коричневе. На дзеркалі зображення чотирьох симетричних квіток-розеток. Глина, ангоби, полива; гончарний круг, ріжкування, обрізання, поливання, випалювання; діаметр вінець 24,5 см, діаметр дна 13 см, висота 7 см.

10. ПКМВК 10895, Кс 934. Глечик. Кін. XIX – поч. XX ст. Тло біле. Поверхня прикрашена рослинним орнаментом із квітами гранату. Глина, ангоби, полива; гончарний круг, ріжкування, обрізання, поливання, випалювання; вінця 11 x 12 см, діаметр дна 9,5 см, висота 24 см.

11. ПКМВК 10899, Кс 938. Макітра. Кін. XIX – поч. XX ст.



Рис. 3. ПКМВК 9903, Кс 737. Миска. Кін. XIX – поч. XX ст. с. Дибинці. Відреставровано Н.Г. Кондратенко у 2020 р.

Тло біле. Поверхня прикрашена рослинним орнаментом. Глина, ангоби, полива; гончарний круг, ріжкування, обрізання, поливання, випалювання; діаметр вінець 24,5 см, діаметр дна 14 см, висота 23,5 см.

12. ПКМВК 10913, Кс 954. Горщик. Кін. XIX – поч. XX ст. Тло коричневе. Поверхня прикрашена рослинним орнаментом. Глина, ангоби, полива; гончарний круг, ріжкування, обрізання, поливання, випалювання; діаметр вінець 12 см, діаметр дна 8 см, висота 10 см.

13. ПКМВК 10921, Кс 953а. Бинчик. Кін. XIX – поч. XX ст. Тло світло-коричневе. Поверхня прикрашена рослинним орнаментом із пишними квітами-розетками. Глина, ангоби, полива; гончарний круг, ріжкування, обрізання, поливання, випалювання; вінця 14 x 13 см, діаметр дна 10 см, висота з ручкою 26 см.

14. ПКМВК 10922, Кс 954а. Бинчик. Кін. XIX – поч. XX ст. Тло світло-коричневе. Поверхня прикрашена рослинним орнаментом із в'юнкими гілками та гронами винограду. Глина, ангоби, полива; гончарний круг, ріжкування, обрізання, поливання, випалювання; діаметр вінець 14 см, діаметр дна 11,5 см, висота з ручкою 29 см.

15. ПКМВК 10927, Кс 959а. Кухоль. Кін. XIX – поч. XX ст. Тло коричневе. Поверхня прикрашена рослинним орнаментом із в'юнкими гілками та гронами винограду. Глина, ангоби, полива; гончарний круг, ріжкування, обрізан-

ня, поливання, випалювання; діаметр вінець 9,5 см, діаметр дна 8,5 см, висота 10,5 см.

16. ПКМВК 10973, Кс 1003. Кришка. Кін. XIX – поч. XX ст. Тло біле. Поверхня прикрашена рослинним орнаментом із в'юнкими гілками та квітами. Глина, ангоби, полива; гончарний круг, ріжкування, обрізання, поливання, випалювання; діаметр 41 см, висота 16 см.

17. ПКМВК 10978, Кс 1022. Глечик. XIX – поч. XX ст. Тло світло-коричневе. Поверхня прикрашена рослинним орнаментом із в'юнкою гілкою та квітами. Глина, ангоби, полива; гончарний круг, ріжкування, обрізання, поливання, випалювання; вінця 14 x 15 см, діаметр дна 11,5 см, висота 22 см.

18. ПКМВК 10980, Кс 1024. Миска. XIX – поч. XX ст. Тло коричневе. На дзеркалі зображення стилізованого суцвіття. Глина, ангоби, полива; гончарний круг, ріжкування, обрізання, поливання, випалювання; діаметр вінець 26,5 см, діаметр дна 12,5 см, висота 8 см.

19. ПКМВК 82574, Кс 4382. Миска. Кін. XIX – поч. XX ст. Тло біле. На дзеркалі зображення мотиву «дерево у вазоні». Глина, ангоби, полива; гончарний круг, ріжкування, обрізання, поливання, випалювання; діаметр вінець 27,5 см, діаметр дна 12,5 см, висота 8,5 см.

20. ПКМВК 92185, Кс 5086. Макітра. XIX – поч. XX ст. Тло біле. Поверхня прикрашена рослинним орнаментом із в'юнкою гілкою та шишками. Глина, ангоби, полива; гончарний круг, ріжкування, обрізання, поливання, випалювання; діаметр вінець 23 см; діаметр дна 14 см; висота 23 см.

Найчисленнішу групу становлять миски характерних для Дибинців форм та орнаментів. Розподілимо колекцію музейних мисок за формою та розміром, спираючись на праці О. Данченко та О. Пошивайла.

1) За формою:

- «миски до лавки» – їх стінки, плавно піднімаючись, трохи вище середини висоти роблять кутовий злам, ідучи над ним стрімко вгору [3, с. 24] – Кс 897, Кс 1024, Кс 4382;

- «прості миски» – з округлим бочком [3, с. 24] – Кс 737, Кс 799, Кс 889;

- «німецькі тарілки» – з широкими похилими берегами [4, с. 488] – Кс 816, Кс 824, Кс 834, Кс 933.

2) За розміром [3, с. 24]:

- «подвійні» – діаметр вінець становить 25–27 см – Кс 799, Кс 824, Кс 933, Кс 1024, Кс 4382;

- «четвірні» – діаметр вінець становить 22–23 см – Кс 816, Кс 834, Кс 897;

- «каганці» – діаметр вінець менше 20 см – Кс 737, Кс 889.

Досить товстий черепок надає посуду добротного вигляду. Такою є і форма мисок – по-особливому щедра, доброзичлива й гостинна, як і люди, що зробили їх [3, с. 24].

Тема декорування дибинських мисок заслуговує окремої уваги, адже саме характерні прийоми орнаменталізації створюють той неповторний колорит, який відрізняє місцевий посуд від виробів десятків інших гончарних осередків.

Серед цих особливостей виокремлюються наступні: строга площинність зображення без натяку на просторовість чи перспективу; чіткий контур, окреслений майже безперервною лінією; сюжет малюнків суто «керамічний» – гончарі не переносили на глиняні вироби орнаменту, взятю з інших видів мистецтва – вишивки, ткацтва, дереворізьблення [3, с. 29]; часто трапляються зображення тварин та рослин із відповідними буквеними підписами [5, с. 65].

Найбільш старанно гончарі розписували саме миски. Малюнок підпорядковувався конструктивним частинам посудини, до яких належать дно, стінки та вінця. Зазвичай на стінках і дні розміщували вигнуту асиметричну гілку з листям та квітами. Іноді вертикальні кривульки членували поверхню стінок на три, рідше – на чотири сектори, в яких розташовували по одній невеликій гілочці. Часто можна зустріти вертикально орієнтовані композиції із сюжетним малюнком. До декоративних елементів вінцевих орнаментів відносимо кривульки, ряди крапок, лінії тощо [3, с. 32].

Улюбленою технікою розпису місцевих майстрів було ріжкування, проте попереднього чорного малюнка не наносили – увесь візерунок наче виливався на поверхню виробу на одному диханні. Ніяких подальших поправок така техніка не передбачала, рухи малювальника мали бути чіткими й швидкими, щоб не порушити товщину лінії.

Серед музейного зібрання дибинських мисок можна виокремити два типи орнаментальних прикрас:

- зображення тварин, серед яких зустрічаємо малюнки риб із написом «Россева Р. Коропцы» (Кс 799), птахів (Кс 816, Кс 824, Кс 834) та коня (Кс 889);

- зображення рослин, з-поміж яких бачимо подорожник із відповідним написом (Кс 737), мотив «квітка у вазоні» (Кс 897, Кс 4382), символічне суцвіття (Кс 1024) та симетричну композицію із чотирьох квіток-розеток (Кс 933).

Решта музейного зібрання дибинського посуду представлена тиквою з геометричним орнаментом (Кс 742), горщиком (Кс 954), кухлем (Кс 959а), кришкою (Кс 1003), глечиками (Кс 934, Кс 1022), макітрами (Кс 938, Кс 5086) та бинчиками (Кс 953а, Кс 954а) з рослинним орнаментом.

Останні привертають увагу своєю незвичною для ока сучасника формою. Ця посудина, швидше за все, похідна від горщика-польовика, який брали з собою селяни під час

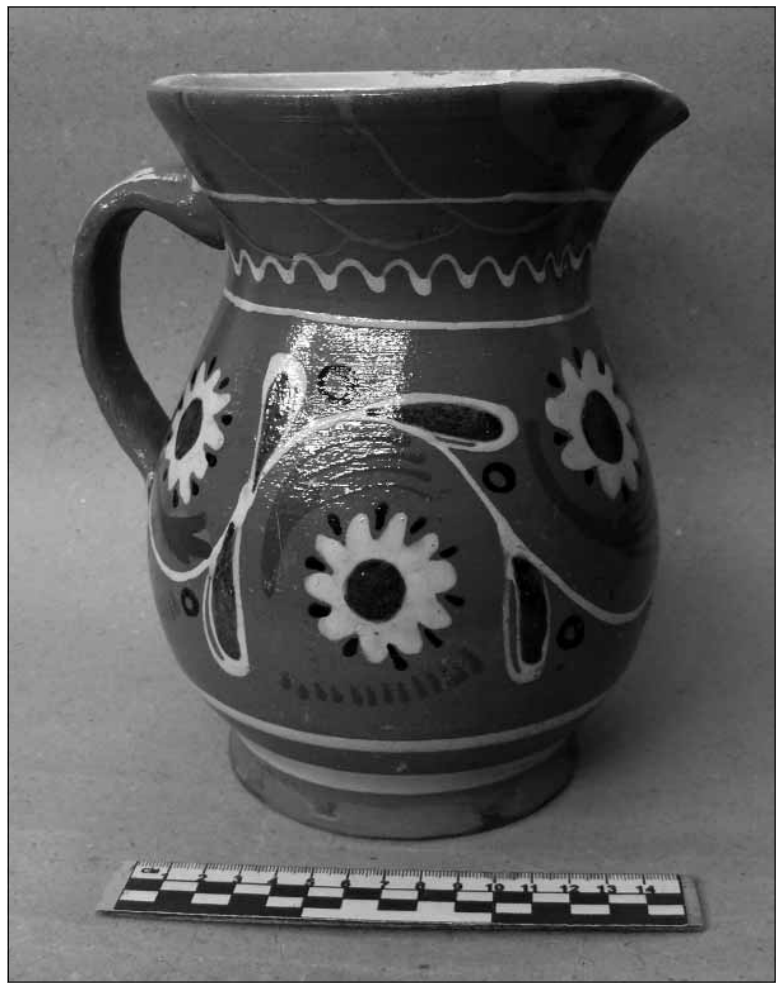


Рис. 4. ПКМВК 10978, Кс 1022. Глечик. XIX – поч. XX ст. с. Дибинці. Відреставровано Н.Г. Кондратенко у 2021 р.

сезонних аграрних робіт, адже має верхнє вухо над горловиною. Побутували бинчики з кінця XIX до середини XX ст. у середній Наддніпрянщині. Виходячи з довгастої форми посуду, зрозуміло, що його призначення – зберігання та перенесення рідин або ягід. Враховуючи конструкцію ручки, накрити кришкою ємність понад горловиною цього виробу досить важко. Це означає, що посуд використовувався протягом нетривалого часу [1, с. 287–288]. Зустрічаються також відомості, що у такому посуді приносили освячену воду із церкви на Водохреща [1, с. 289].

Неодмінним аспектом вивчення музейних предметів є історія їхнього надходження до колекції. На жаль, установити повний шлях дибинської збірки до музею неможливо через значні втрати фондово-облікової документації у руйнівній пожежі 1943 р., яка практично знищила не лише будинок музею, але й значну частину експонатів та документів. За збереженими обліковими позначками можна зробити висновок, що сім мисок (Кс 737, Кс 799, Кс 816, Кс 834, Кс 889, Кс 897, Кс 1024) походять із зібрання Катерини Скаржинської, власниці першого приватного музею в Україні у с. Круглик

Лубенського повіту. У 1906 р. вона передала свою колекцію, що нараховувала понад 37 000 предметів, до фондів музею Полтавського губерньського земства. Ця збірка стала наріжним каменем у формуванні етнографічної та історичної складової колекції [6, с. 9].

Враховуючи значну історичну цінність та високий експозиційний потенціал, особливо актуальним видається питання реставрації збірки предметів із с. Дибинці. Ця робота була розпочата ще у 2008 р. художником-реставратором музею Т.Г. Клименко. Тоді була відреставрована миска Кс 4382. Однак, на той момент реставрація цієї збірки носила спорадичний характер і була пов'язана із науковим опрацюванням предметів, що постраждали у пожежі 1943 р.

Систематичне обстеження зібрання дибинської кераміки проведено у 2016 р. Н.Г. Кондратенко, завідувачем сектору науково-дослідного відділу фондів, та Т.Г. Клименко. За результатами було складено план реставрації, до якого включено предмети, що потребують термінового реставраційно-консерваційного втручання. Наразі до експозиційного простору повернуто вже вісім предметів. Зокрема, у 2016 р. Т. Г. Клименко відреставровано кувальцю Кс 959а [7], Н.Г. Кондратенко – тарілку Кс 824 [8]. У 2017 р. у ході підготовки до виставки «Пан Півень: образ птаха в українському декоративно-вжитковому мистецтві» останньою було відновлено дві тарілки із зображеннями птахів Кс 816 [9] та Кс 834 [10].

У 2018 р. у рамках планового опрацювання допоміжного матеріалу, що залишився у колекції музею після повернення предметів із Німеччини у 1948 р., але був у настільки фрагментованому стані, що визначити їх приналежність до того чи іншого виду посуду виявилось неможливо, Н.Г. Кондратенко було відреставровано макітру Кс 5086 [11], після чого її включено до основного фонду. 2019 року у ході підготовки до атестації художників-реставраторів України було відновлено миску із написом «РОССЕВАЯ Р. КОРОПЦЫ» Кс 799 [12]. Пізніше, під час планового опрацювання колекції дибинської кераміки, реставровано також миску із написом «ПОДОРОЖНИКЪ» Кс 737 [13]. У 2021 р. здійснено реставрацію глечика Кс 1022. Нині робота із консервації та реставрації цієї групи пам'яток продовжується.

Підсумовуючи проведене дослідження, можна однозначно зробити висновок, що традиції дибинського гончарства, які зросли на багатому ґрунті, є невід'ємною складовою українського культурного спадку. Своєрідні та характерні орнаменти зробили цей посуд пізнаваним та глибоко колоритним. У своїй праці «Народна кераміка Наддніпрянщини» О. Данченко дуже вдало описала враження, що залишає по собі знайомство з дибинським гончарством: «На розписаному дибинецькому посуді – мисках, тиквах, глечиках, горщиках, макітрах – не знайдеш дрібних невиразних мотивів. І тваринні, й рослинні форми, які тут переважають, – вагомі, повнокровні, їхні краї плавно закруглені й ніколи не

бувають загостреними чи вугластими. Одразу впадає у вічі те, що гончарі не записують всієї поверхні речей. Існує певна рівновага між площею зображення і тла, завдяки чому малюнок набуває ще більшої вагомості і соковитості, які гармонують з масивними формами виробів. Кожна кольорова пляма на дибинецькому посуді – жива. Вона має самостійне значення, не повторює лінійного контуру малюнка і не заповнює цілком площину, ним описану. Гра кольору спостерігається в межах кожної плями, кожної лінії, проведеної різком. Де фарба лягла трохи густіше – там тон її глибший, насичений, а де шар її тонший, там вона більш прозора, неначе акварельна. Завдяки зіставленню контрастних кольорів посилюється сила і яскравість фарб і складається враження багатства й різноманіття палітри» [3, с. 30].

Вироби дибинецьких майстрів приваблюють дивовижною гармонією форми і декору, яка досягається застосуванням низки композиційних прийомів, вироблених і відшліфованих протягом століть. Наукове опрацювання, відновлення й збереження цієї спадщини є першочерговим завданням музейників.

ДЖЕРЕЛА

1. Школьна О. Дибинецька фаянсова фабрика графів Браницьких на Київщині. [Електронний ресурс]. Режим доступу: <http://www.elibrary.kubg.edu.ua>.
2. Овчаренко Л. Гончарне шкільництво як визначальний фактор творчого розвитку українського традиційного гончарства (1894–1941). Опішне: Українське народознавство, 2017. 1296 с.
3. Данченко О. Народна кераміка Наддніпрянщини. Київ : Мистецтво, 1969. 142 с.
4. Пошивайло О. Опішнянська мальована миска др. пол. XIX – поч. XX ст. Опішне: Українське народознавство, 2010. 632 с.
5. Клименко О. Українська народна кераміка в ансамблі традиційного житла: мальована миска. [Електронний ресурс]. Режим доступу: <http://www.etnolog.org.ua>.
6. Супруненко О.Б. Доля колекції музею. *Музеї. Меценати. Колекції: Збірник наукових праць*. Полтава : Археологія, 2000. С. 9–18.
7. Паспорт реставрації РП-307. Паспорти реставрації музейних предметів Полтавського краєзнавчого музею імені Василя Кричевського. Роб. архів фондів ПКМ імені Василя Кричевського, 2016.
8. Паспорт реставрації РП-305. Паспорти реставрації музейних предметів Полтавського краєзнавчого музею імені Василя Кричевського. Роб. архів фондів ПКМ імені Василя Кричевського, 2016.
9. Паспорт реставрації РП-376. Паспорти реставрації музейних предметів Полтавського краєзнавчого музею імені Василя Кричевського. Роб. архів фондів ПКМ імені Василя Кричевського, 2017.
10. Паспорт реставрації РП-377. Паспорти реставрації музейних предметів Полтавського краєзнавчого музею імені Василя Кричевського. Роб. архів фондів ПКМ імені Василя Кричевського, 2017.
11. Паспорт реставрації РП-490. Паспорти реставрації музейних предметів Полтавського краєзнавчого музею імені Василя Кричевського. Роб. архів фондів ПКМ імені Василя Кричевського, 2018.
12. Паспорт реставрації РП-540. Паспорти реставрації музейних предметів Полтавського краєзнавчого музею імені Василя Кричевського. Роб. архів фондів ПКМ імені Василя Кричевського, 2019.
13. Паспорт реставрації РП-596. Паспорти реставрації музейних предметів Полтавського краєзнавчого музею імені Василя Кричевського. Роб. архів фондів ПКМ імені Василя Кричевського, 2019.

Kondratenko N.H. Pottery items from Dybyntsi village in the museum collection of the Vasyl Krychevskiy Poltava Local Lore Museum: to the question of attribution and restoration

The article is dedicated to studying museum collection of pottery items that originate from Dybyntsi in Kyiv Region, famous for its pot-

ters since the 18th century as it became the pottery center, which united neighbor villages. During 1807–1828 faience factory of the Branytsky Brothers worked here. More than one hundred of local potters worked there. Since the second half of the 19th century clay dishes and fire resisting bricks from Dybyntsi were sold far beyond the region. At the early 20th century art ceramics of Dybyntsi potters won the first prize in Kyiv Region. In 1913 works of local masters – Kalenyk Masiuk, Yelysei Protsenko, Borys Breus, Kyrylo Rodak, Zosym and Yatrop Masiuk – were marked at All-Russian home-produced exhibitions in Kyiv and Saint-Petersburg. Complete list of the gathering is given. It includes 20 objects – bowls, gourds, pots, cup, lid, jars, “makitra” (pot for grinding poppy seeds), “bynchyk” (jar with handle above). Short review of history of Dybyntsi ceramic collection in museum forming is given. As during the Second World War (1939–1945) most of funds documents were lost in the ruining fire, which almost destroyed the museum building and part of its collection, it is difficult to find out concrete source of each object coming. Though according to preserved numbers at seven bowls we can get to know, that they originate from the collection of the private museum of Kateryna Skarzhynska in Kruhlyk village Lubny district. She gave her gathering to the Museum of Poltava Huberiniia Zemstvo in 1906.

Their morphological and typological peculiarities of dishes are observed. The most numerous group unites bowls. They are divided according to their form and size. The whole collection is also analyzed according to type of decoration. Groups of items decorated with pictures of animals, plants and geometrical elements are outlined.

Special attention is paid to restoration of Dybyntsi dishes by conservators from the Vasyl Krychevsky Poltava Local Lore Museum, minding their great historical value and expositional potential.

Key words: ceramics, dishes, pottery, collection, restoration, Dybyntsi, the Vasyl Krychevsky Poltava Local Lore Museum.

REFERENCES

1. Shkolna, O. Dybynetska faiansova fabryka hrafv Branytskykh na Kyivshchyni [Dybyntsi faience factory of the Branytsky brothers in Kyiv region]. Retrieved from <http://www.elibrary.kubg.edu.ua> [in Ukrainian].
2. Ovcharenko, L. (2017). *Honcharne shkilnytstvo yak vyznachalniy faktor tvorchoho rozvytku ukrainskoho tradytsiynoho honcharstva (1894-1941)* [Pottery schooling as determinant of creative development of Ukrainian traditional pottery (1894-1941)]. Opishne: Ukrainske narodoznavstvo. [in Ukrainian].
3. Danchenko, O. (1969). *Narodna keramika Naddniproshchyny [Folk ceramics of the Dniپر River area]*. Kyiv: Mystetstvo. [in Ukrainian].
4. Poshyvailo, O. (2010). *Opishnianska maliovana myska dr. pol. 19 – poch. 20 st. [Opishnianska painted bowl of the second half of the 19th – early 20th cc.]*. Opishne: Ukrainske narodoznavstvo. [in Ukrainian].
5. Klymenko, O. *Ukrainska narodna keramika v ansambli tradytsiynoho zhytla: maliovana myska [Ukrainian folk ceramics in ensemble of traditional home: painted bowl]*. Retrieved from <http://www.etnolog.org.ua> [in Ukrainian].
6. Suprunenko, O. (2000). *Dolia kolektsii muzeiu K. M. Skarzhynskoi [Faith of K. M. Skarzhynska's museum collection]*. *Muzei, Metsenaty. Kolektsii*, pp. 9–18. [in Ukrainian].
7. Conservation passport CP-307 (2016). Work archive of funds of the Vasyl Krychevsky Poltava Local Lore Museum. [In Ukrainian, unpublished].
8. Conservation passport CP-305 (2016). Work archive of funds of the Vasyl Krychevsky Poltava Local Lore Museum. [In Ukrainian, unpublished].
9. Conservation passport CP-376 (2017). Work archive of funds of the Vasyl Krychevsky Poltava Local Lore Museum. [In Ukrainian, unpublished].
10. Conservation passport CP-377 (2017). Work archive of funds of the Vasyl Krychevsky Poltava Local Lore Museum. [In Ukrainian, unpublished].
11. Conservation passport CP-490 (2018). Work archive of funds of the Vasyl Krychevsky Poltava Local Lore Museum. [In Ukrainian, unpublished].
12. Conservation passport CP-540 (2019). Work archive of funds of the Vasyl Krychevsky Poltava Local Lore Museum. [In Ukrainian, unpublished].
13. Conservation passport CP-596 (2019). Work archive of funds of the Vasyl Krychevsky Poltava Local Lore Museum. [In Ukrainian, unpublished].

*Стаття надійшла до редакції 19.02.2021 р.
Рекомендована до друку 28.04.2021 р.*



УДК 069(477-25)«193»

**А.С. Яненко
І.М. Олексюк**

КИЇВСЬКИЙ АНТИРЕЛІГІЙНИЙ МУЗЕЙ ПЕРШОЇ ТРЕТИНИ 1930-х рр. (ВОЛОДИМИРСЬКИЙ ФІЛІАЛ ВСЕУКРАЇНСЬКОГО МУЗЕЙНОГО ГОРОДКА)

Статтю присвячено Київському (Всеукраїнському) антирелігійному музеєві – філіалу Державного культурно-історичного заповідника «Всеукраїнський музейний городок», що функціонував протягом першої третини 1930-х рр. у Володимирському соборі. Наведено перспективний план експозиції музеєфікованого храму на підставі тогочасних публікацій, архівних документів, фотографічних знімків та збережених інвентарних книг заповідника; реконструйовано зміст виставкових груп, відтворено музейні тексти та окреслено склад історико-культурних і мистецьких пам'яток, використаних у експозиційній діяльності Володимирського філіалу. Залучено до наукового обігу маловідомі візуальні джерела з історії київського музейництва першої третини 1930-х рр. з колекції Національного заповідника «Києво-Печерська лавра». Проілюстровано основні технології політизації музейної справи й методи антирелігійної пропаганди за радянських часів.

Ключові слова: Київський (Всеукраїнський) антирелігійний музей, Всеукраїнський музейний городок, експозиція, музейна колекція, пропаганда, Київ, УСРР, 1930-ті рр.

Протягом останніх років чимало дослідників звертаються до тематики ідеологій, технік емоційного впливу на соціум, маніпуляцій свідомістю суспільства та їхнього прояву на державному чи побутовому рівні, до проблематики конструювання ідентичностей у історичній ретроспективі. Ці студії актуалізовані, зокрема, й інформаційною війною – складовою гібридної російсько-української війни, яка сягає корінням щонайменше першої чверті XVIII ст., коли за правління Петра I формувалася якісно нова імперська концепція, покликана, серед іншого, поглинути та «перетравити» українську державність. Інструментами цієї війни були і є всі елементи культури, передовсім мова, мистецтво, наука та їхні матеріальні втілення – книги, живопис, скульптура, твори декоративно-ужиткового мистецтва. Ці об'єкти історико-культурної і мистецької спадщини протягом 1920–30-х рр. широко використовували для ідеологічних маніпуляцій, експонували в музеях, що за тоталітаризму виконували соціально-політичні замовлення радянської влади. Прикладом політизації музейництва, «переписування» і «підміни» змістів експонатів, активізації антирелігійної пропаганди та остаточної перебудови науки і культури на «марксистсько-ленінській рейки», що набули тотального характеру в інтелектуальному співтоваристві УСРР/УРСР між двома світовими війнами, є історія Київського (Всеукраїнського) антирелігійного музею – Володимирського філіалу Державного культурно-історичного заповідника «Всеукраїнський музейний городок» (ВМГ). Створення й діяльність цього музейного осередку почасти висвітлена дослідниками/цями української гуманітаристики [1; 2, с. 319–331; 3]. Ці студії й маловідомі джерела, передовсім фотографічні знімки з колекції Національ-