

Vasyl Krychevsky Poltava Local Lore Museum collection. Mainly museum weapon gathering consists of weaponry samples of Russian cavalry, which traditionally was noticeable part of Russian Empire armed forces. It can be explained by constant clash with countries like Turkey with strong horse cavalry.

New attributive description of six chosen samples – two pistols, blunderbuss, two sabers and backsword – are given. Main difference in arming of European troops in those time and modern armies should be mentioned. Each kind of troops in the 19th century had its own type of weapon, while weapon of modern armies are strictly unified.

Both pistols are attributed as 1809 model soldierly (cavalry), produced at Tula Weapon Plant in 1813. Cavalry remade blunderbuss composed from details from the Western Europe and Russian Empire, that was quite ordinary for arm manufacturing of the French-Russian War period, is also described. Samples of army bladed weapon – cavalry sabers of 1798 and 1809 Models are rather interesting. Both of them were produced in Russian Empire, though the second one is equipped with earlier blade that can be dated to the second half of the 18th century. The gathering of weapon observed in the article is completed by Russian infantry soldierly backsword of 1807 Model with blade of infantry soldierly backsword of 1756 Model.

Evolution of these weapon types in the context of military events of the early 19th century, sources of their coming and museum provenance of museum objects are analyzed. Separate attention is paid to growing exposition potential of various weapon as a way to create museum narration.

**Key words:** the French-Russian War, saber, backsword, pistol, blunderbuss, the Vasyl Krychevsky Poltava Local Lore Museum.

#### REFERENCES

1. Pecheniuk, I. (2012) Ukrainskyi vnesok u rozhrum armii Napoleona [Ukrainian implement into Napoleon's Army defeat]. *Viiskovo-istorychnyi almanakh – Military-historic Almanac*, 1 (24), p. 55–56. [In Ukrainian].
2. Kondratenko, T. K., Prokhvatilo, R. V., Suprunenko, O. B. (Ed.) (2017). Dvi kreminni myslyvski rushnytsi XVIII st. zi zbroiarskoi zbirky v Poltavi [Two flint hunting rifles of the 18th c. from the Poltava weapon collection]. *Mykhailo Rudynskiy and Poltava Museum*. Poltava: Dyvosvit. [In Ukrainian].
3. Shpakovskij, V. «Zvuchal bulat, kartech vizzhala...» oruzhie 1812 goda [“Damask spoke, canister screamed...” weapon of 1812]. *History illustrated*, pp. 19–23. URL: [https://nbpublish.com/library\\_get\\_pdf.php?id=28908](https://nbpublish.com/library_get_pdf.php?id=28908). [In Russian].
4. Markevych, V. E. (2005). *Ruchnoe ognestrel'noe oruzhie. [Hand small arms]*. St. Petersburg : OOO “Izdatelstvo “Poligon”. [In Russian].
5. Maksimov, Yu. (2008). Analiz konstruktivnyh i ekspluatacionnyh osobennostej russkogo i kavkazskogo kremnevnyh pistolov nachala XX veka. [Analysis of constructional and exploitation peculiarities of Russian and Caucasian flint pistols of the early 20th century]. *Almanakh Istorija oruzhiya – Weapon History Almanac*, 1. [In Russian].
6. Bogdanov, L. P. (1979). *Russkaya armiya v 1812 godu. [Russian army in 1812]*. Moscow: Voennoe izdatelstvo Ministerstva Oborony SSSR. pp. 163–164. [In Russian].
7. Pink, I. B. *Gusarskij mushketon obrazca 1812. [Hussar blunderbuss of model 1812]*. Retrieved from: <http://www.reenactor.ru/ARH/PDF/Pink.pdf>. [In Russian].
8. Petrova, E. P. (Ed.) (2011). *Oruzhie iz dvoryans'kih usadeb V. S. Hrapoveckogo, Voroncovykh-Dashkovykh, Tregubovykh v sobranii Vladimiro-Suzdal'skogo muzeya-zapovednika.. [Weapon from aristocrat estates of V. S. Hrapovetskyi, the Vorontsov-Dashkovs, the Trehubovs in gathering of the Vladimir-Suzdal Museum: catalogue]*. Vladimir. [In Russian].
9. Kulinskij, A. N. *Russkoe holodnoe oruzhie voennyh, morskikh i grazhdanskikh chinov 1800–1917 godov. [Russian bladed arms of military, naval and civil ranks of 1800–1917]*. St. Petersburg : TOO “Magik-Press”. [In Russian].
10. Izgotovlenie klinkovogo holodnogo oruzhiya na Tul'skom oruzhejnom zavode v XVIII – XIX st. [Producing of bladed weapon at Tula Weapon Plant in the 18th – 19th cc.]. Retrieved from: <http://goodcoins.su/antic/orugie/tulaklin.htm>. [In Russian].
11. Pink, I. B. (2003). Tesak pekhotnyj soldatskij obrazca 1807 g. [Infantry soldierly backsword of 1807 model]. *Voienno-istoricheskij zhurnal “Voin” – Military-historic magazine “Warrior”*, 12. [In Russian].
12. Description of weapon re-evacuated from Ufa City. Materials about weapon collection in the Poltava Local Lore Museum. Work archive of funds of the Vasyl Krychevsky Poltava Local Lore Museum, pp. 34–42. [In Ukrainian, unpublished].
13. Kondratenko, N. H. (2017) *Frantsuzskiy hodnynyk z kochubeivskoho maietku [French clock from the Kochubei estate]*. *Mykhailo Rudynskiy and Poltava Museum*. Poltava: Dyvosvit, pp. 86–87. [In Ukrainian].

Стаття надійшла до редакції 11.02.2020 р.  
Рекомендована до друку 10.03.2020 р.



УДК 069.02:908+7.038.53:77

О.С. Сулима

## ПОВОРОТИ ДОЛІ ФОТОГРАФА А.М. ПАВЛОВИЧА ТА ПОЛТАВСЬКИЙ МУЗЕЙ

У статті проаналізована тематична складова фотографічної колекції Полтавського краєзнавчого музею імені Василя Кричевського – світлина уродженця Полтави, фотомитця Анатолія Миколайовича Павловича (1880–19?). Висвітлена взаємодія фотографа з Природничо-історичним музеєм Полтавського губернського земства під час його відрядження до Полтавської губернії у 1907–1908 рр. Зокрема, ним були виготовлені на замовлення полтавських музейників копії гравюр Х.Г.Г. Гейслера до праць дослідника П.С. Палласа, що зберігалися у Чернігівському музеї. Також подаються короткі відомості про поштові картки Общини Святої Євгенії, ілюстровані видами Полтави, видрукувані за світлинами Анатолія Миколайовича. Введено до наукового обігу невідомі фотодокументи, виготовлені А.М. Павловичем, – стереопари з видами Криму 1912 р.

**Ключові слова:** світлина, А.М. Павлович, колекція, стереоскопія, Полтавський краєзнавчий музей імені Василя Кричевського.

Тривалий час найпоширенішими носіями історичних відомостей були малюнки та тексти, але від моменту своєї появи у XIX ст. фотографія відразу ж починає претендувати на роль одного з найдостовірніших інформаційних носіїв, оскільки характеризує різні аспекти соціального життя: документ епохи, пам'ять покоління, досягнення науки й техніки, свідчення майстерності фотографа. Універсальна дефініція була сформована на поч. XX ст. у «Малому енциклопедичному словнику» Ф.А. Брокгауза та І.А. Єфрона: «Фотографія – світлопис, мистецтво отримувати і зафіксувати зображення предметів, користуючись хімічною дією світлових променів» [1, с. 190б].

Як засіб документування (фіксації осіб, подій тощо) світлина стають престижним предметом спочатку домашніх колекцій заможних верств, а згодом і широкого загалу. Поступово фотографія, як документ епохи, починає цікавити дослідників (істориків, мистецтвознавців, бібліографів та ін.). Створюються великі збірки фотоматеріалів у бібліотеках, музеях, різноманітних товариствах, громадських і церковних організаціях. Не став виключенням і Природничо-історичний музей Полтавського губернського земства (назва Полтавського краєзнавчого музею імені Василя Кричевського до 1920 р.). Фактично від початку заснування 1891 р. у закладі почала формуватися фотографічна збірка, яка щороку поповнювалася завдяки експедиційній діяльності співробітників або подарункам добродіїв [2, с. 24]. На сьогодні у фондах Полтавського краєзнавчого музею імені Василя Кричевського (далі ПКМВК) знаходиться великий масив фотоматеріалів – понад 13 тис. одиниць зберігання.

Захоплення глядачами магічною точністю зображення «найменших деталей» природних та міських ландшафтів на світлинах призвело до масового розміщення натурних фотографічних видів на поштових листівках кінця XIX – початку XX ст. Справжнім майстром натурної фотозйомки був Анатолій Миколайович Павлович – уродженець Полтави, який став відомим на теренах Російської імперії.

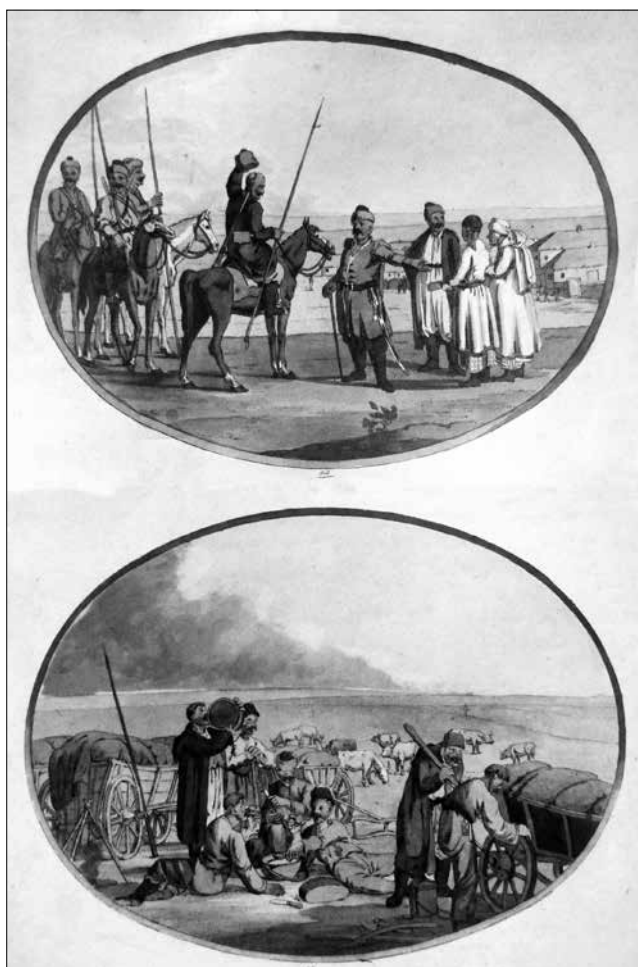


Рис. 1. Фото А. Павловича.

Копії ілюстрацій Х.Г.Г. Гейслера до праці П.С. Палласа. 1908 р.

Знімки А.М. Павловича та видані за ними видові поштівки приваблюють найвищою майстерністю, художніми якостями, роблять свій вклад у знання про культуру і природу окремих регіонів. Саме вони дали змогу автору посісти особливе місце в історії вітчизняної фотографії, музейної справи та філокартії. Однак, нині залишаються прогалини у знаннях про діяльність Анатолія Миколайовича на Полтавщині.

Частина колекції ПКМВК депаспортизована через втрату фондово-облікової документації під час пожежі 1943 р.<sup>1</sup> На сучасному етапі важливо всебічно вивчити та проаналізувати кожен такий музейний предмет для відновлення втрачених відомостей та подальшого складання уніфікованих паспортів. Це вирішує ряд наукових та практичних завдань: з одного боку, доповнює знання про комплектування фондів закладу у дорадянський час; з другого – забезпечує раціональне використання музейних предметів у виставковій, науковій та видавничій роботі.

1. Упродовж 1941–1943 рр. на території Полтавщини діяв окупаційний режим. У 1943 р. німецькі війська, що відступали з Полтави під тиском радянської армії, підпалили будівлю музею. Результати були трагічними: знищена історична споруда, у вогні загинула велика кількість музейних предметів та майже вся фондово-облікова документація.

Кожна світлина з довоєнної збірки – цінне іконографічне джерело, що водночас є документом епохи, зразком розвитку фотомистецтва та прикладом творчих досягнень конкретного фотомайстра. Більшість фотографій із музейної колекції анонімні, тому особливо цінні зразки із авторськими позначками, наприклад, Анатолія Павловича.

На сьогодні розвідки, присвячені життєвому та творчому шляху Анатолія Миколайовича Павловича, належать російським дослідникам Н.А. Мозохіній та А.В. Носкову. У своїх статтях вони окреслили віхи життя фотохудожника та різноманітні аспекти його роботи на ниві фотомистецтва, вказали актуальні напрямки для майбутніх дослідників, зокрема щодо вивчення напрацювань А.М. Павловича в окремих регіонах Російської імперії. У цьому контексті важливими є фахові видання, пов'язані з діяльністю Природничо-історичного музею Полтавського губернського земства (назва ПКМВК до 1920 р.), зокрема щодо комплектування його фондів. Поміж них: Описи колекцій, Звіти та Щорічники закладу. Доповнення життєпису родини Павловичів містяться в офіційних виданнях, наприклад, Адрес-календарях і Пам'ятних книгах Полтавської губернії та Київського учбового округу.

Мета статті – охарактеризувати зв'язки фотомитця А.М. Павловича з Полтавським музеєм через призму аналізу його фоторобіт, що зберігаються у фонді закладу.

Анатолій Миколайович Павлович народився 19 жовтня 1880 р. у Полтаві в сім'ї колезького радника [3, с. 20]. Його батько Микола Лукич Павлович закінчив історико-філологічний факультет університету Св. Володимира (нині Київський національний університет імені Тараса Шевченка), з 1871 р. служив вчителем грецької мови та класним наставником у Полтавській першій чоловічій гімназії (сучасний Полтавський науковий лицей № 3), у тому ж закладі в 1878 р. став інспектором (пробув на цій посаді до 1900 р.) [4, с. 265; 5, с. 46]. У 1875 р. отримав чин надвірного радника, у середині 1880-х рр. – статського радника [6, с. 177]. За бездоганну службу мав дві нагороди – Орден Св. Станіслава III ступеня та Орден Св. Анни II ступеня [4, с. 265; 7, с. 9].

Павловичі належали до спадкового дворянства Полтавської губернії. Анатолій Павлович разом зі старшим братом Георгієм згідно з наказом Герольдії про утвердження в дворянстві був унесений до третьої частини дворянської родословної книги у 1897 [8, с. 568]. Навчався у гімназії, де служив його батько. У 1902 р. Анатолій Миколайович переїхав до Петербурга і вступив до фізико-математичного факультету Санкт-Петербурзького університету. У 1903 р. перейшов на перший курс юридичного факультету. Услід за ним, після смерті батька, переїхала і мати – Олена Олександрівна [3, с. 20].

Учителі Анатолія Павловича на ниві фотомистецтва невідомі. Однак, за 5 років життя у Санкт-Петербурзі він настільки добре оволодів навичками фотографу-

вання, що у 1907 р. його прийняли на службу до Етнографічного відділу Російського музею імператора Олександра III. Фотографів закладу направляли на збір етнографічних колекцій як у складі експедицій, так і самостійно. А.М. Павлович виїздив у 1908 та 1909 рр. до Чернігівської та Полтавської губерній [3, с. 21].

Примітно, що потрапивши на рідні терени, Анатолій Павлович не лише виконував завдання Етнографічного відділу, але й налагодив співпрацю з Природничо-історичним музеєм Полтавського губернського земства. Про це свідчать Музейні звіти означеного періоду.

Перший контакт А. Павловича з Музеєм відбувся у 1907 р., коли фотографічна колекція закладу поповнилася його знімками. Це були 40 світлин з видами і типами Хорольського, Полтавського і Миргородського повітів Полтавської губернії, які купили у автора за 10 руб. Цікаво, що водночас було придбано стереоскоп за 28 руб. [9, с. 5].

У наступному році А.М. Павлович передав безкоштовно до фондів Музею дві фотографії – «копії зі знімків ілюстрацій Гейслера, супутника Паласа, кін. 18 ст.» [10, с. 9]. Якщо перші 40 робіт А. Павловича втрачені у роки Другої світової війни<sup>2</sup>, то останні дві – до цього часу зберігаються у колекції дорадянських фото з обліковими позначеннями Ф ІДП 384 та Ф ІДП 395. Зйомку він провів у Чернігові, про що свідчить напис на звороті обох світлин: «Копии иллюстраций хранятся в музее Тарновского в г. Чернигове. Дар А.Н. Павловича. 1908 г.».

Зупинимося детальніше на збережених фотографіях.

Христиан Готфрід Генріх Гейслер (1770–1844), художник і гравер із Лейпцига, відомий як автор ілюстрацій до праць П.С. Паласа та творець галереї замальовок із російського життя кінця XVIII – початку XIX ст. Х.Г.Г. Гейслер прожив у Російській імперії вісім років

2. Частина колекції з наближенням фронту була евакуйована у глиб Радянського Союзу. Однак, більшість музейних предметів залишилися у Полтаві. Майже з перших днів встановлення окупаційної влади почала систематичний грабунок музею та вивезення найцінніших речей до Німеччини. Нищення фондів закладу довершила згадана вище пожежа 1943 р.



Рис. 2. Поштова листівка. Полтава – Земельний банк. Із фото А. Павловича. 1911 р.



Рис. 3. Поштова листівка. Полтава – Вид з соборної площі. Із фото А. Павловича. 1911 р.

(1790–1798), більшу частину яких провів поряд із натуралістом, мандрівником, дійсним членом Імператорської академії наук П.С. Паласом (1741–1811). У 1793–1794 рр. художник брав участь в природничій та етнографічній експедиції Петера Симона Паласа на Південь Російської імперії, залишивши безцінний ілюстративний матеріал: замальовував побутові сценки, соціальні типи, зразки рослинності, пейзажі тощо. Підсумком цієї мандрівки стали два видання: німецькомовний двотомник «Спостереження, зроблені під час подорожі по південних намісництвах Російської держави в 1793–1794 рр.» П.С. Паласа (Лейпциг, 1799) та французькою і німецькою мовами альбом «Мальовничий опис звичаїв, традицій і розваг росіян, татар, монголів та інших народів Російської Імперії» Х.Г.Г. Гейс-

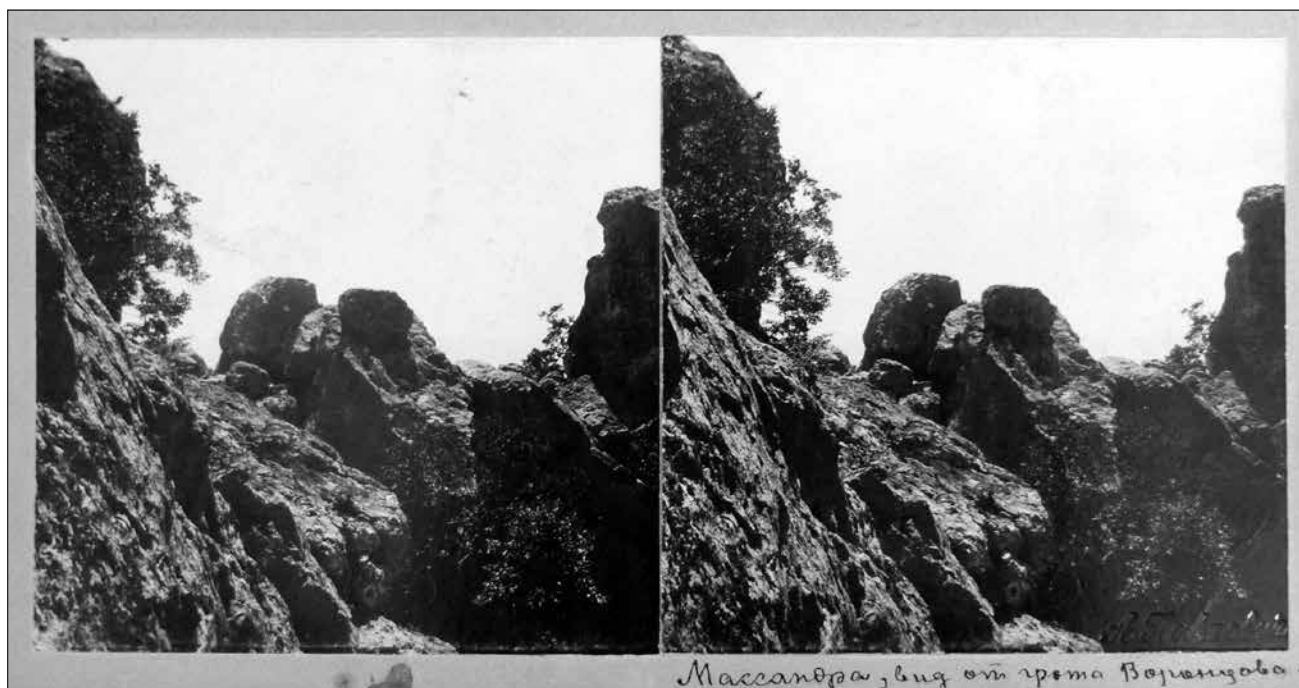


Рис. 4. Фото А. Павловича. «Массандра, вид от грота Воронцова». 1912 р.

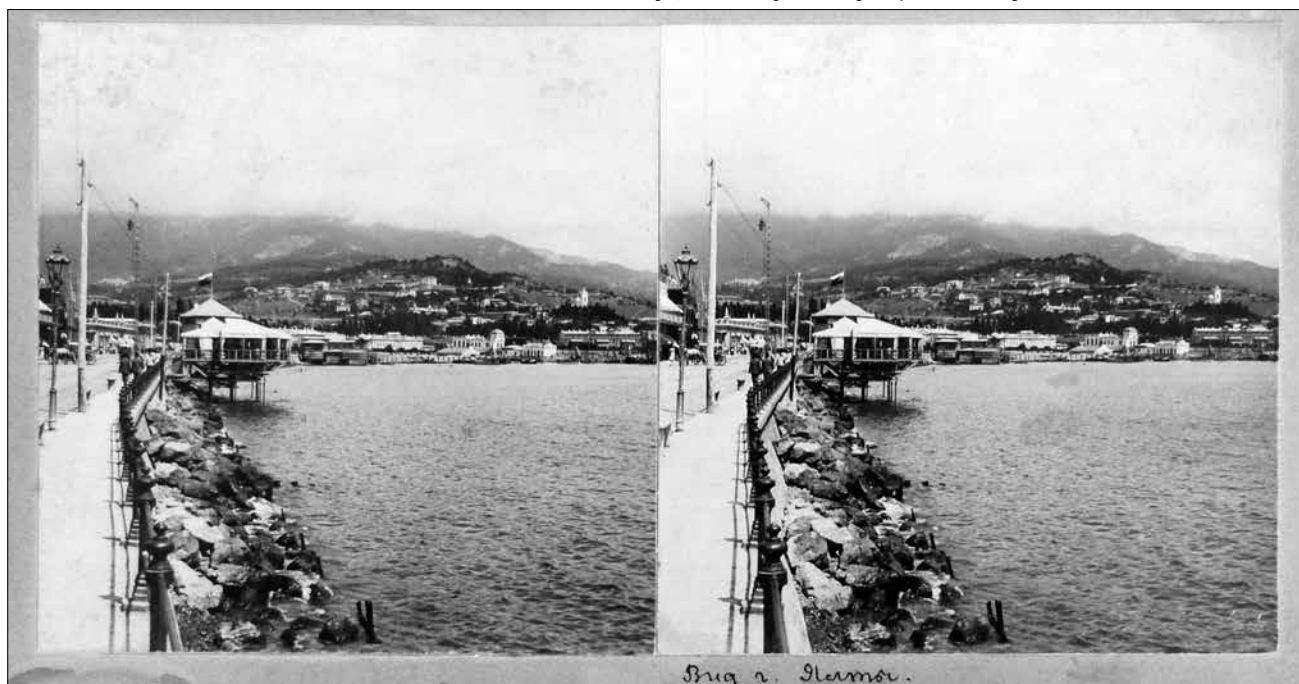


Рис. 5. Фото А. Павловича. «Вид г. Ялты». 1912 р.

лера (Лейпциг, 1803) [11, с. 226; 12, с. 5]. Перша праця містить додаток із чорно-білими замальовками природи, будинків та людей Х. Гейслера, друга – розфарбовані мініатюри гравера [12, с. 9].

Світлина, виконані А. Павловичем, відповідають гравюрам, опублікованим у альбомі Х.Г.Г. Гейслера. Під номером 14 уміщене зображення «Kleinrussische Fuhrleute» (у перекладі з німецької «Малоросійські чумаки»; Ф ІДП 395), № 15 – «Saporoger oder Schwarzmeer-Kasaken» («Запорозькі або Чорноморські козаки»; Ф ІДП 384).

Х.Г.Г. Гейслер у своїх серіях прагнув до документальної точності, достовірно відтворюючи вбрання, споруди, транспортні засоби та господарський реманент.

У XVIII ст. стали популярними багатофігурні композиції, персонажі яких перебувають у русі та одягнуті відповідно до тогочасної моди. Пейзаж відсутній, що створює повітряну перспективу і не відволікає від фігур на передньому плані. На задньому плані одного малюнку зображені не деталізовані будівлі та худоба, іншого – воли на випасі, дорога, на узбіччі якої видніється хрест.

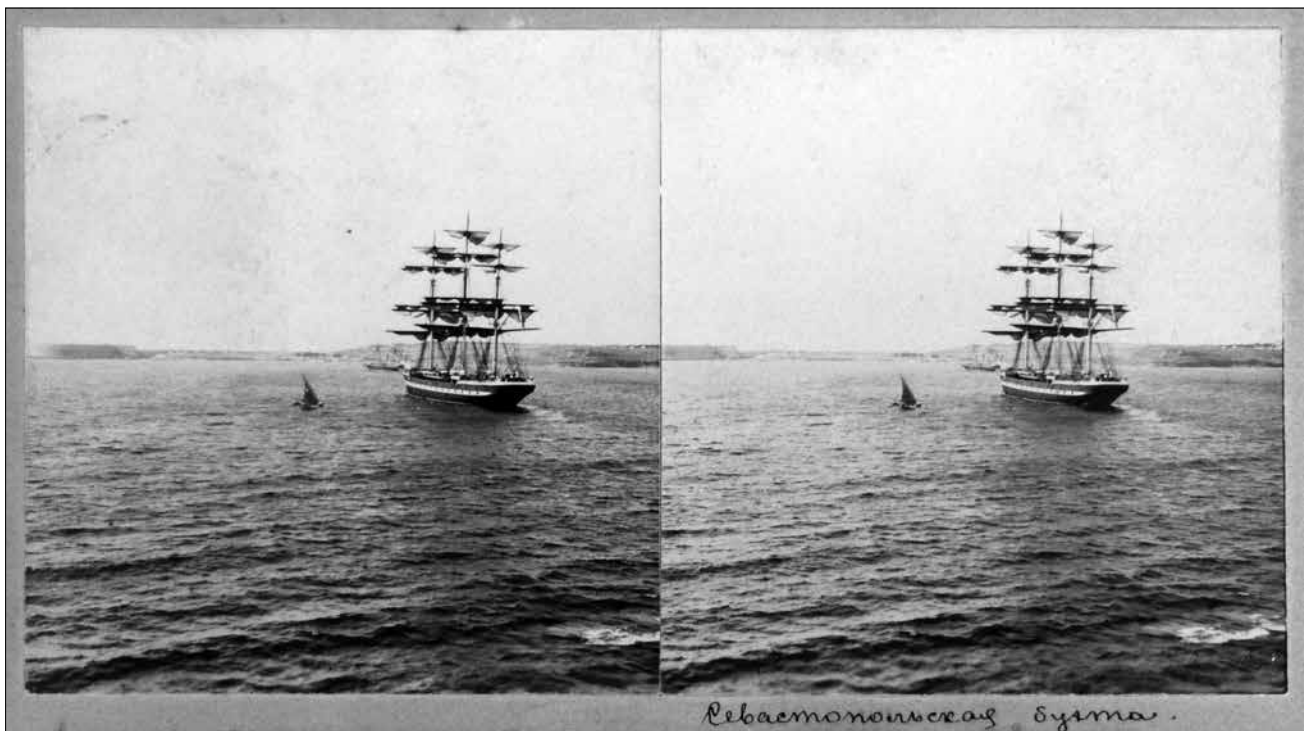


Рис. 6. Фото А. Павловича. «Севастопольская бухта». 1912 р.

У 1909 р. А. Павлович налагодив контакти з Петербурзьким комітетом турботи про сестер Червоного Хреста (Община Св. Євгенії), який масово видавав відкриті листи, у тому числі зі знімками різних населених пунктів і природних видів. І тут знадобилися напрацювання Анатолія Миколайовича. Співпраця з Общиною видалась йому вигіднішою за роботу в музеї, тому 1912 р. із введенням посади фотографа, він увійшов до штату Євгенінського видавництва [13, с. 30].

Упродовж 1909–1916 рр. Общиною Св. Євгенії було видано близько 350 листівок з написом «по фот. А.Н. Павловича» [14, с. 18]. Серед них і поштівки з видами Полтави. У фондах ПКМВК зберігаються лише дві такі поштові картки зі світлинами А. Павловича. Це відкриті листи «Полтава – Земельний банк» (Д 3281) та «Полтава – Вид з соборної площі» (Д 7886), випущені в 1911 р. петербурзькою фототипією і типографією А.Ф. Дресслера. Перша поштова листівка потрапила до музею у 1975 р. з комплексом матеріалів епохи модерну, подарованого тодішньою завідувачкою відділу природи ПКМВК Оленою Петрівною Котлік (1925–2009) (Акт № 6962 від 13.05.1975), друга – у 1984 р., коли було закуплено 90 поштових карток кінця XIX – початку XX ст. у полтавського колекціонера.

У 1912 р. Анатолій Миколайович за завданням завідувача видавництва Общини Св. Євгенії М.М. Чернягіна здійснив «велику подорож» територіями Російської імперії. З травня до жовтня він відвідав та провів фотозйомки у Курській, Тамбовській, Новгородській, Тульській, Орловській, Самарській, Катеринославській, Харківській, Саратовській, Калужській, Смоленській, Псковській, Пензенській, Мінській, Симбірській, Володимирській,

Таврійській, Уфимській, Віленській, Гродненській, Вітебській і Нижньогородській губерніях та Севастопольському градоначальстві [13, с. 30–31]. Особливо цікаві дані про те, що А.М. Павлович під час цієї мандрівки у кінці жовтня прибув до Криму [13, с. 32]. У колекції ПКМВК зберігаються 11 стереопар<sup>3</sup> із видами Севастополя, Ялти, Алупки, а також їх живописних околиць із найбільш привабливими природними та культурними пам'ятками. Серед них слід згадати наступні: «Вид у Инкерманского монастыря», «Севастопольская бухта», «Георгиевский монастырь, близ Севастополя», «Георгиевский монастырь», «Прибой у Ялты», «Вид г. Ялты», «Крестовая скала близ Ялты», «Грот Воронцова, Массандра», «Массандра, вид от грота Воронцова», «Ореанда, вид с Мачтовой скалы». Ці стереофотографії у 2004 р. надійшли до фонду музею у великому комплексі матеріалів від вченої-мовознавчині, представниці полтавської родини знаних прогресивних діячів Ганни Володимирівни Оголевець (1926–2020) [5, с. 701].

На кожній світлині у правому нижньому куті витиснутий напис «А. Павлович», на вільному полі паспарту по нижньому краю від руки нанесені анотації до зображень, інші позначки відсутні. Висловимо два припущення щодо їх виготовлення: або фотограф скористався приміщеннями місцевих фотоательє, або ж після повернення до Санкт-Петербурга проявив негативи самостійно [13, с. 32].

3. Стереографія, стереографічна фотографія — пара світлин, що отримані шляхом зйомки одного об'єкта з двох ракурсів, які відповідають точкам зору правого і лівого ока. Під час розгляду виникає стереоскопічний ефект, який полягає в тому, що два плоских зображення дають враження одного об'ємного або тримірного зображення [18, с. 105].

Община Св. Євгенії відіграла значну роль у пропаганді не лише художньої поштівки, але й авторських знімків. Співпраця з цією організацією стала визначальною у кар'єрі А.М. Павловича. Він хоч і залишив посаду штатного фотографа у 1915 р., однак здобув славу справжнього професіонала.

Подальша доля фотомитця була типовою для людини творчої професії в період становлення радянської влади. Окреслимо її кількома штрихами.

Після революції Анатолій Миколайович переїхав до Новгороду і влаштувався у місцевому губернському Наросвіти позаштатним співробітником Відділу по справам музеїв, обліку, охорони і реставрації пам'яток старовини і мистецтва (Губмузей) [3, с. 22]. Він не полишав фотографію, продовжував їздити у відрядження по всьому Радянському Союзу, виконуючи численні знімки. У 1933 р. його арештували органи НКВС за типовою для того часу 58 статтю «Пропаганда або агітація, яка містить заклик до повалення, підризу чи ослаблення Радянської влади або до вчинення окремих контрреволюційних злочинів...» [16, с. 31]. А.М. Павлович визнав вину та отримав 5 років трудових таборів. Реабілітований він був лише у 1989 р. [17]. Під час війни не зміг залишити Новгород, бо доглядав тяжкохвору матір, імовірно, тоді ж вони й загинули [3, с. 24].

Українець з Полтави, Анатолій Миколайович Павлович прикипів душою до фотографічної справи, присвятив їй все життя і став першокласним майстром [3, с. 24]. Незважаючи на те, що його творче зростання відбулося за межами рідного міста, все ж він не поривав зв'язків з отчим краєм, про що свідчить співпраця з Полтавським музеєм. Збережені світлини розкривають його особливий погляд на природу, адже кожен фотомайстер, натискаючи затвор, транслює своє бачення дійсності. Фотографічна колекція ПКМВК – цінне іконографічне джерело, що унаочнює етапи формування ілюстративного фонду закладу, зберігає імена дарувальників, доповнює знання про віхи творчої діяльності одного з обдарованих, але забутих фотомитців, які хоч і здобули славу за межами Полтави, однак додали свою сторінку до її фотолітопису.

#### ДЖЕРЕЛА

1. Малый энциклопедический словарь в 3 т. Т. 2. Санкт-Петербург : Брокгауз-Ефрон, 1909. 1058–2215 с.
2. Полтавский земский Естественно-исторический музей. Полтава : Типо-Лит. Л. Фришберга, 1892. 26 с.
3. Носков А.В. Фотограф А.Н. Павлович. ЖУК. 2008. № 4 (19). С. 20–24.
4. Адрес-календарь Полтавской губернии на 1880 год. Полтава : Типография губернского правления, 1880. 650 с.
5. Адрес-календарь и Памятная книжка Полтавской губернии на 1899 год / сост. Д.А. Иваненко. Полтава. Типо-литография губернского правления. 1899. 672 с.
6. Полтавский адрес-календарь на 1887 год / под ред. Д.А. Трошинского. Полтава : Типография наслед. Пигуренко, 1886. 314 с.
7. Памятная книжка Киевского учебного округа. Ч. V. Полтавская губерния. Киев, 1890. 215 с.
8. Список дворян, внесенных в дворянскую родословную книгу Полтавской губернии в 1898 году. Полтава : Типо-Лит. Полтавского губернского правления, 1898. 808 с.
9. Отчет о Естественно-историческом музее Полтавского гу-

бернского земства за 1907 год. Полтава : Типо-литограф. Н.М. Старожичко, 1908. 25 с.

10. Отчет о Естественно-историческом музее Полтавского губернского земства за 1908 год. Полтава : Типография Б. Попиловых, 1909. 14 с.

11. Гейслер. Подробный словарь русских гравиров XVI–XIX вв. в 2 т. / сост. Д.А. Ровинский. Т. I. Санкт-Петербург : Тип. Императорской Академии Наук, 1895. С. 226–227.

12. Паллас П.С. Наблюдения, сделанные во время путешествия по южным наместничествам Русского государства в 1793–1794 годах. Москва : Наука, 1999. 246 с.

13. Мозохина Н.А. «Большое путешествие» Анатолия Павловича. К вопросу о бюрократических препонах при видовых фотосъёмках в России конца XIX – начала XX вв. *Филокартия*. 2012. № 4 (29). С. 30–33.

14. Файнштейн Э.Б. В мире открытки. Москва : Планета, 1976. 130 с.

15. Барська Г.М., Литвиненко Е.І. Речі родини Оголевиць — нові надходження до музейної збірки. Полтавський краєзнавчий музей. *Маловідомі сторінки історії, музеєзнавство, охорона пам'яток*. 36. наук. ст. 2004 р. Полтава : Дивосвіт, 2005. С. 701–706.

16. Уголовный кодекс РСФСР. Москва : Юридическое издательство НКО СССР, 1916. 224 с.

17. Павлович Анатолій Николаевич. Открытый список жертв политических репрессий в СССР. – [Электронный ресурс]. – Режим доступа: [https://ru.openlist.wiki/%D0%9F%D0%B0%D0%B2%D0%BB%D0%BE%D0%B2%D0%B8%D1%87\\_%D0%90%D0%BD%D0%B0%D1%82%D0%BE%D0%BB%D0%B8%D0%B9\\_%D0%9D%D0%B8%D0%BA%D0%BE%D0%BB%D0%B5%D0%B2%D0%B8%D1%87\\_\(1880\)](https://ru.openlist.wiki/%D0%9F%D0%B0%D0%B2%D0%BB%D0%BE%D0%B2%D0%B8%D1%87_%D0%90%D0%BD%D0%B0%D1%82%D0%BE%D0%BB%D0%B8%D0%B9_%D0%9D%D0%B8%D0%BA%D0%BE%D0%BB%D0%B5%D0%B2%D0%B8%D1%87_(1880))

18. Рожков С.Н., Овсянникова Н.А. Стереоскопия в кино, фото, видеотехнике. Терминологический словарь. Москва : «Парадиз», 2003. 136 с.

#### Sulyma O.S. Twists of fate of photographer A.M. Pavlovych and the Poltava Museum

*Thematic part of the Vasyl Krychevsky Poltava Local Lore Museum photographic collection – photos of Poltava citizens, photo of artist A.M. Pavlovych (1880–19?) – is analyzed in the article. He studied photographic art in Saint Petersburg, where he cooperated with Ethnographic department of the Emperor Alexander III Russian Museum and Petersburg Care Committee of sisters of Red Cross (St. Yevheniia Society) Publish house. Anatolii Mykolaievych had a business trip to Chernihiv and Poltava Huberniias on the instruction of the Russian Museum in 1907–1908. In this particular time the photographer cooperated with the Natural History Museum of Poltava Huberniia Zemstvo. For example, he made copies of Kh.H.H. Heisler's engravings for works of explorer P.S. Pallas from the V.V. Tarnovskiy Chernihiv Museum by order of Poltava museum workers. Brief information about postcards of St. Yevheniia Society, illustrated with Poltava sites, printed according to photos of A.M. Pavlovych. He had "a great voyage" at the Russian Empire territory, including Crimea Peninsula, by order of Head of St. Yevheniia Society Publish house N.N. Cherniakhin in 1912. The result of the voyage, except for numerous picture postcards published by St. Yevheniia Society later, included stereopairs with images of Crimea with local sightseeing and landscapes.*

*Thereby information about the Vasyl Krychevsky Poltava Local Lore Museum photographic collection forming at the early 20<sup>th</sup> century is added. Data concerning photo artist A.M. Pavlovych, who became popular outside of his Motherland, though belonged to historic figures important for Poltava and its outskirts in the Modern Epoch, are systematized.*

**Key words:** photographer, A.M. Pavlovych, collection, stereoscopy, the Vasyl Krychevsky Poltava Local Lore Museum.

#### REFERENCES

1. *Malyj jenciklopedičeskij slovar (1909)*. [Small encyclopedical dictionary]. (Vol.1). St. Petersburg: Brokgauz-Efron. [in Russian].
2. *Poltavskij zemskij Estestvenno-istoričeskij muzej*. (1892). [The Poltava Zemstvo Natural Historic Museum]. Poltava: Tipo-Lit. L. Frishberga. [in Russian].
3. Nосkov, A.V. (2008) *Fotograf A.N. Pavlovich*. [Photographer A.M. Pavlovych]. *ZhUK*. (4), pp. 20–24. [in Russian].
4. *Adres-kalendar' Poltavskoj gubernii na 1880 god*. [Address calendar of Poltava Guberniia for 1880]. Poltava: Tipografija gubernskogo pravlenija. [in Russian].
5. Ivanenko, D.A. (Comp). (1899). *Adres-kalendar' i Pamjatnaja knizhka Poltavskoj gubernii na 1899 god*. [Address calendar and Memory book of Poltava Guberniia for 1899]. Poltava. Tipo-litografija gubernskogo pravlenija. [in Russian].
6. Troshhinsksj, D.A. (Comp). (1886). *Poltavskij adres-kalendar' na 1887 god*. [Poltava address calendar fro 1887]. Poltava: Tipografija nasled. Pigurenko. [in Russian].
7. *Pamjatnaja knizhka Kievskogo uchebnogo okruga. Poltavskaja*

gubernija. (1890). [Memory book of Kyiv Educational District. Poltava Huberniia]. Issue 5. Kiev. [in Russian].

8. Spisok dvorjan, vnesennyh v dvorjanskuju rodoslovnuju knigu Poltavskoj gubernii v 1898 godu. (1898). [List of aristocrats, added to aristocratic family book of Poltava Huberniia in 1898]. Poltava: Tipo-Lit. Poltavskogo gubernskogo pravlenija. [in Russian].

9. Otchet o Estestvenno-istoricheskom muzee Poltavskogo gubernskogo zemstva za 1907 god. (1908). [Report about the Natural Historic Museum of Poltava Huberniia Zemstvo in 1907]. Poltava: Tipo-litogr. N.M. Starozhickogo. [in Russian].

10. Otchet o Estestvenno-istoricheskom muzee Poltavskogo gubernskogo zemstva za 1908 god. (1909). [Report about the Natural Historic Museum of Poltava Huberniia Zemstvo in 1908]. Poltava: Tipografija B. Popilovyh. [in Russian].

11. Rovinskij, D.A. (Comp). (1895). *Podrobnij slovar' russkikh graverov XVI–XIX v.* [Detailed dictionary of Russian engravers of the 16<sup>th</sup> – 19<sup>th</sup> cc.]. (Vol.1). Sankt-Peterburg: Tip. Imperatorskoj Akademii Nauk. [in Russian].

12. Pallas, P.S. (1999). *Nabljudenija, sdelannye vo vremja puteshestvija po juzhnyim namestnichestvam Russkogo gosudarstva v 1793–1794 godah.* [Observations made during travel around local vicegerancy of Russia in 1793–1794]. Moscow: Nauka. [in Russian].

13. Mozohina, N.A. (2012) «Bol'shoe puteshestvie» Anatolija Pavlovicha. K voprosu o bjurokraticheskijh preponah pri vidovyh fotosjomkah v Rossii konca XIX – nachala XX vv. [Great voyage of Anatolii Pavlovych. To the question of bureaucratic disturbances in Russia at the late 19<sup>th</sup> – early 20<sup>th</sup> c.]. *Filokartija.* (4), pp. 30–33. [in Russian].

14. Fajnshtejn, Je.B. (1976). *V mire otkrytki.* [In the world of post-cards]. Moscow: Planeta. [in Russian].

15. Barska, H.M., Lytvinenko, E.I. (2005). *Rechi rodyiny Oholevtsiv – novi nadkhodzhennia do muzeinoi zbirky* [Things of the Oholevets family – new comings to museum collection]. *Poltavskii kraieznavchii musei. Malovidomi storinky istorii, muzeiznavstvo, okhorona pamiatok*, pp. 701–706 Poltava: Dyvosvit. [in Ukrainian].

16. *Ugolovnyj kodeks RSFSR. (1916).* [Criminal code of RSFSR]. Moscow: Juridicheskoe izdatel'stvo NKO SSSR. [in Russian].

17. Pavlovich Anatolij Nikolaevich. Otkrytyj spisok zhertyv politicheskijh repressij v SSSR. [Pavlovych Anatolii Mykolaievych. List of political repressions victims in USSR]. Retrieved from: [https://ru.openlist.wiki/%D0%9F%D0%B0%D0%B2%D0%BB%D0%BE%D0%B2%D0%B8%D1%87\\_%D0%90%D0%BD%D0%B0%D1%82%D0%BE%D0%B%D0%B8%D0%B9\\_%D0%9D%D0%B8%D0%BA%D0%BE%D0%B%D0%B0%D0%B5%D0%B2%D0%B8%D1%87\\_\(1880\)](https://ru.openlist.wiki/%D0%9F%D0%B0%D0%B2%D0%BB%D0%BE%D0%B2%D0%B8%D1%87_%D0%90%D0%BD%D0%B0%D1%82%D0%BE%D0%B%D0%B8%D0%B9_%D0%9D%D0%B8%D0%BA%D0%BE%D0%B%D0%B0%D0%B5%D0%B2%D0%B8%D1%87_(1880)) [in Russian].

18. Rozhkov, S.N., Ovsjannikova, N.A. (2005). *Stereoskopija v kino, foto, videotehnike. Terminologicheskij slovar'* [Stereoscopia in movie, photo, video techniques]. Moscow: «Paradiz». [in Russian].

Стаття надійшла до редакції 19.02.2020 р.  
Рекомендована до друку 10.03.2020 р.



УДК 94(100)«1914/1918»:929(477.53.22)–057.36

О.С. Лимар

## МОГИЛИ ТА ПАМ'ЯТНІ ЗНАКИ УЧАСНИКАМ ПЕРШОЇ СВІТОВОЇ ВІЙНИ 1914–1918 рр. НА ПОЛТАВЩИНІ

У статті описані поховання та пам'ятні знаки учасникам Першої світової війни на Полтавщині, їх стан та історичне значення.

Під час моніторингових експедицій співробітниками науково-дослідного відділу пам'яткознавства Полтавського краєзнавчого музею імені Василя Кричевського у 2013–2019 рр. були виявлені поховання учасників Першої світової війни 1914–1918 рр., Георгіївських кавалерів Г.І. Лобаня у смт Котельва Котелевського та К.О. Пруса у с. Усть-Лип'янка Машівського районів Полтавської області; пам'ятні знаки у селах Яреськи Шишацького, Шилівка Решетилівського та Вороньки Чорнухинського районів Полтавської області.

Крім поховань також були віднайдені пам'ятні знаки, встановлені на честь земляків-учасників Першої світової війни 1914–1918 рр. Їх умовно можна поділити на дві групи: першу складають ті, що встановлені у 1917–1919 рр., другу – сучасні, встановлені у наш час.

**Ключові слова:** Перша світова війна, Георгіївський кавалер, унтер-офіцер, солдат, Георгіївський хрест, піхотний полк, кавалерійський полк, пам'ятний знак, могила.

Для новітньої історії 1914 рік став визначальним. Тоді люди не усвідомлювали, що упродовж одного року стануться події, що призведуть до спалаху війни світового масштабу, змінять обличчя Європи та створять підґрунтя для наступного конфлікту, який відбудеться за два десятиліття потому.

За іронією долі, у 1914 р. більшість європейців очікували, а деякі сподівалися на початок війни. Мало хто взагалі міг передбачити її наслідки. Протягом наступних чотирьох років більшість європейських країн, а також США, Канаду, Японію та Близький Схід було втягнуто у конфлікт, що мобілізував нечувану кількість людей – 65 мільйонів (із них 8,4 млн. було вбито, а 21 – поранено). Досі жодна війна не коштувала стільки людських життів [1, с. 445].

Бойові дії велись на Західному, Східному та Італійському фронтах у Європі, в Африці, на Близькому Сході, островах Тихого океану. Боротьба на Західному фронті відбувалася уздовж системи траншей та укріплень, обмежених областю, відомою під назвою «нічийна земля». Ці ряди укріплень тяглися від Північного моря до Швейцарії: через це система ведення статичної війни визначила їх перебіг для багатьох учасників. На Східному фронті розлогі східні рівнини й обмежена мережа залізниць запобігли стану ведення траншейної війни. Військові дії велися на суші, на морі та, уперше в історії людства, у повітрі.

Перша світова війна за своїм характером була загарбницькою з боку всіх її сторін – ворогуючих держав Троїстого союзу (Німецька, Австро-Угорська, Османська імперії, Болгарське царство і з 1915 р. Королівство Італія) та країн Антанти (Російська і Британська імперії, Французька республіка та США, з 6 квітня 1917 р.). З обох боків були держави, що мали стратегічні плани щодо українських земель. Найбільш далекосяжні із них мала Німеччина: розгромити Російську імперію, відторгнути землі України, Білорусі, Польщі, країн Балтії й Кавказу та включити їх до складу майбутньої Великонімецької світової