

5. Вечерский В. В., Гильбо И. А., Луговской А. В. Путивль. Фотопутеводитель. – К., «Мистецтво», 1992. – 192 с.

6. Дело о возобновлении Рождества-Предтеченской церкви в 1891 году. / Фонды ГИКЗ в г. Путивле, КП. № 1212/6, инв. № Д – 1734.

7. Халепа С. Эскизный проект реставрации памятника архитектуры 1866 г., церковь Иоанна Крестителя (т.н. «Тёплая»). – К., 1990. – 10 л.

**Чурочкін О.А., прот. Церква Різдва Іоанна Предтечі в Путивльському Молченському монастирі**

Стаття присвячена пам'ятці архітектури XIX століття – церкві Різдва Іоанна Предтечі в Путивльському Молченському монастирі. У науковий обіг вводяться раніше не публіковані архівні матеріали, що розкривають деякі факти історії храму.

**Ключові слова:** Путивль, Молченський монастир, храм Іоанна Предтечі, неовізантійський стиль.

**Churochkin O.A., prot. The church of Ioan the Baptist's Nativity in Putivl's Molchensky monastery.**

The article is devoted to the architectural monument of the nineteenth century – the Church of the Nativity of Ioan the Baptist in the Putivl Molchensky monastery. Previously unpublished archival materials, revealing some facts about the history of the temple, are introduced into scientific use.

**Key words:** Putivl, Molchensky monastery, church of Ioan the Baptist, Neo-Byzantine style.

20.02.2019 г.



УДК 726:27–523.42(477)(091)«18»

**О.Д. Романченко**

**МИХАЙЛО-ОЛЕКСАНДРИНСЬКА  
ЦЕРКВА В С. ШАТУРА ТА  
ЇЇ ФУНДАТОРКА КНЯГИНЯ  
О. ГОЛІЦИНА (ГУДОВИЧ)**

Стаття присвячена історії спорудження дерев'яної Михайло-Олександринської церкви в с. Шатура за фінансової допомоги княгині О. Голіциної (Гудович).

**Ключові слова:** історія, архітектура, історизм, благодійництво.

Питання вивчення та збереження дерев'яної сакральної архітектури як самобутнього та, одночасно, найбільш вразливого сегменту національної культурної спадщини наразі є доволі актуальними. Увагу дослідників привертають також об'єкти, створені протягом останньої третини XIX – початку XX століть в стилістиці історизму – т. зв. «епархіальному стилі».

Зазначена проблематика знайшла відображення у публікаціях Р. Маньковської «Сакральна дерев'яна архітектура України у світовій спадщині» [1], Б. Ворони «Вдосконалення чи спотворення: вплив Синодального указу 1830 року на церковне будівництво на Волині» [2], Я. Тараса «Сакральна дерев'яна архітектура України (X–XXI ст.)» [3], В. Вечерського «Пам'ятки архітектури й містобудування Лівобережної України: виявлення, дослідження, фіксація» [4], І. Бондаренко «Передумови і тенденції стильового розвитку храмової архітектури Слобожанщини (др. пол. XIX – поч. XX ст.)» [5],

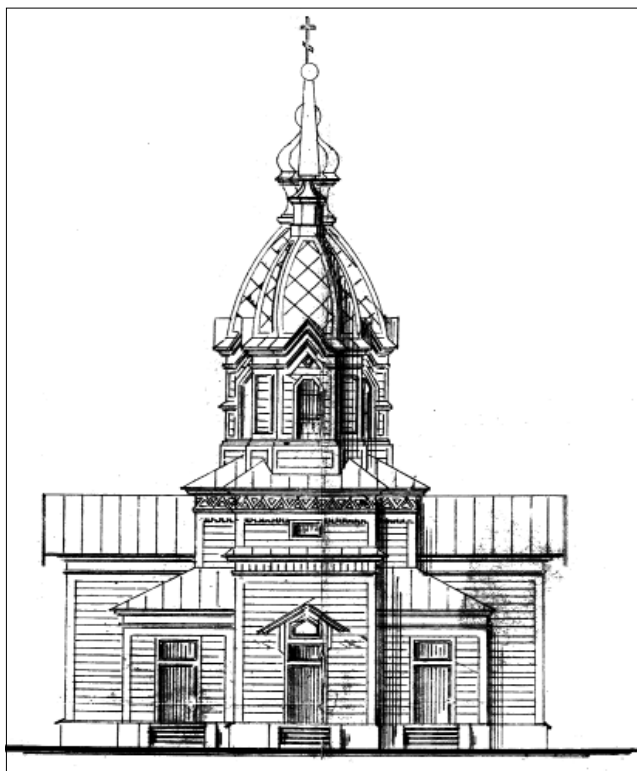


Іл. 1. Михайло-Олександринська церква в с. Шатура. 1886 р. Загальний вигляд. Фото О. Романченка

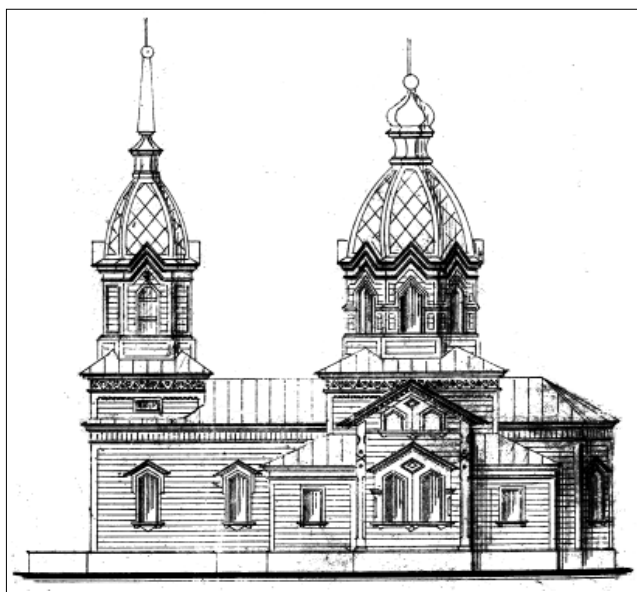
О. Єрошкіної «Формування і розвиток традицій православного культового зодчества Слобідської України (кін. XVII – поч. XX ст.)» [6] та ін. Цінні історичні відомості щодо об'єкта нашого дослідження – Михайло-Олександринської церкви – зібрані у документально-публіцистичній діалогії М. Тимошика «Село» [7].

Метою статті є висвітлення історії спорудження Михайло-Олександринського храму в с. Шатура за проектом архітектора А. Фессалоницького, творчість якого наразі вивчена недостатньо, а також ролі благодійників-меценатів. Крім того, дана стаття є спробою систематизації відомостей, необхідних для складання історико-архітектурної довідки щодо зазначеної храмової будівлі, яка, загалом, зберегла автентичність (за винятком обшивки сайдингом світлового барабана, виконаної на початку 2000-х рр.) та має статус пам'ятки архітектури місцевого значення, з метою її занесення в установленому порядку до Державного реєстру нерухомих пам'яток України (Іл. 1).

Село Шатура засноване у другій половині XVIII ст. [8] неподалік колишнього сотенного містечка Володькова Дівиця на Ніжинщині, в межах володінь графа П. Рум'янцева-Задунайського, зосереджених в його руках після ліквідації Гетьманщини. На схилі літ граф віддав це поселення у посаг дочці Марії, видаючи її заміж за князя Павла Олексійовича Голіцина [7, с. 65]. Згодом права власності на населений пункт перейшли до їхнього сина Михайла та невістки Олександри [9].

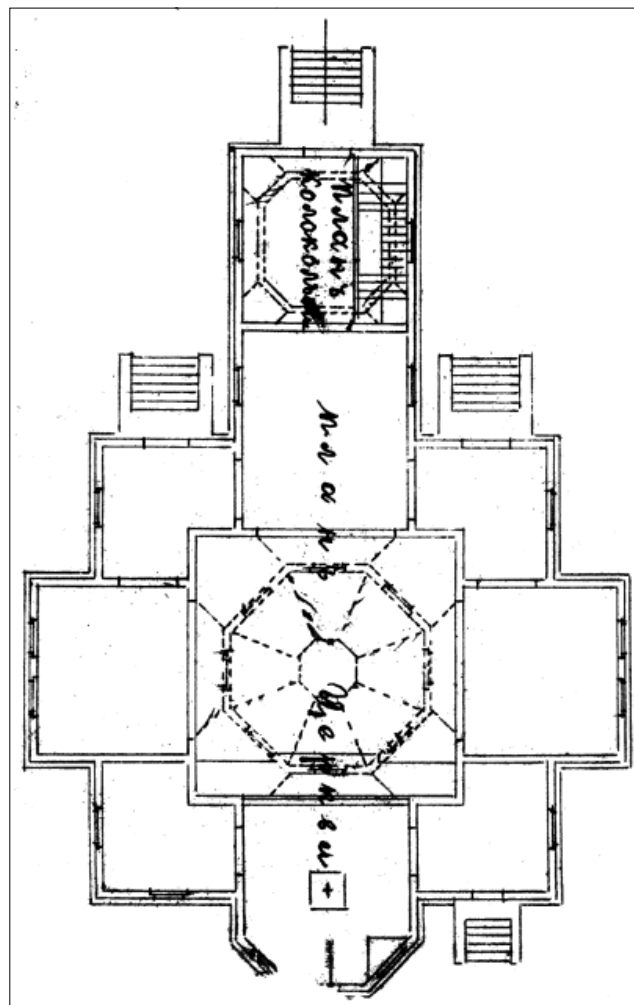


Гл. 2. Михайло-Олександринська церква в с. Шатура. Креслення головного (західного) фасаду. 1883 р. Комп'ютерна обробка Т. Романченка. Публікується вперше



Гл. 3. Михайло-Олександринська церква в с. Шатура. Креслення бічного (південного) фасаду. 1883 р. Комп'ютерна обробка Т. Романченка. Публікується вперше

Подружжя Михайло та Олександра Голіцини були титулованими особами, наближеними до імператорського двору. Князь Михайло Павлович Голіцин (1818–1868) мав високі чини і звання генерал-ад'ютанта, віце-адмірала, директора інспекторського департаменту Морського міністерства, помер бездітним [10], залишивши згідно із заповітом власницею Шатури дружину Олександрю [9].

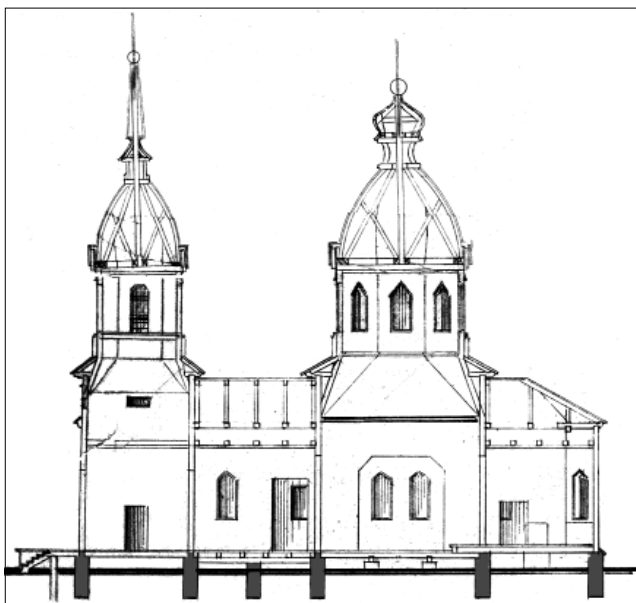


Гл. 4. Михайло-Олександринська церква в с. Шатура. Креслення плану. 1883 р. Комп'ютерна обробка Т. Романченка. Публікується вперше

Княгиня Олександра Василівна Голіцина (1825–1901) багато років була фрейліною імператорського двору; походила із відомого козацько-старшинського роду Гудовичів [11], представники якого займали чіткі позиції щодо відновлення автономних прав України, а також були породнені із сімейством гетьмана К. Розумовського.

Дочка гетьмана Парасковія Кирилівна Розумовська доводилась Олександрі Василівні бабусею [11]. Василь Андрійович Гудович (1713–1764) – родоначальник графської гілки роду, прадід княгині Олександри, разом із чільними представниками козацької старшини клопотався про відновлення гетьманства, займав посаду генерального підскарбія в уряді гетьмана К. Розумовського [12, с. 143]. Батько княгині Олександри граф Василь Васильович Гудович мав помістя поряд з володіннями К. Розумовського [13, с. 46] у с. Розрите Мглинського повіту [14] (землі колишнього Стародубського полку, в якому міцні позиції посідали українська шляхта та козацька старшина [12, с. 55]).

Належна княгині О. Голіциній Шатура, завдяки вигідному розташуванню та родючим ґрунтам, а також



Іл. 6. Трьохсвятительська церква в с. Лемеші – фундація гетьмана К. Розумовського. Фото В. Вечерського

внаслідок реформ 1861 р., досить швидко перетворилася на велелюдне поселення. Перші згадки щодо ініціативи місцевої громади побудувати храм фіксуються у 80-х рр. XIX ст. Підтримавши цю ініціативу, О. Голіцина у 1883 р. [7, с. 118] подарувала громаді власну земельну ділянку на перехресті шляхів до містечка Носівка і волосного центру Володькова Дівиця «мерею 1 200 квадратних сажень, на котрій... предполагается устроить новую деревянную с колокольнею церковь» [15]. Наріжний камінь майбутнього храму закладено і посвячено 23 квітня 1885 року [7, с. 119] – в день пам'яті великомучениці Олександри, імператриці Римської.

У Державному архіві Чернігівської області нами виявлено «Дело по отношению Черниговской духовной консистории об утверждении плана на постройку церкви в деревне Шатура Нежинского уезда» [15], розпочате у січні 1884 року і завершене у травні того ж року.

«Проектъ на сооружеііе, деревянной съ колокольнею церкви, въ дер. Шатурѣ Нѣжинскаго уѣзда Черниговской губерніи» датований 5 жовтня 1883 року, який «составлялъ и чертилъ» у якості техніка колезький секретар Бурнев (?), прізвище нерозбірливо). Цей проект розглянуло і погодило без зауважень будівельне відділення Чернігівського губернського правління згідно з протоколом від 16 травня 1884 року, який підписали губернатор князь С. Шаховський, губернський інженер Д. Савицький та губернський архітектор А. Фессалоницький [15] (Іл. 2, 3, 4, 5).

Випускник Петербурзького будівельного училища Андрій Дмитрович Фессалоницький, перебуваючи протягом 1876–1890 рр. на посаді чернігівського губернського архітектора [16], розробив проекти цілого ряду дерев'яних церков у стилістиці історизму з уніфікованою об'ємно-просторовою структурою та конструкційними рішеннями, проте з індивідуально вирішеними архітек-



Іл. 7. Дзвіниця Михайло-Олександринської церкви в с. Шатура. 1886 р. Вигляд із заходу. Фото О. Романченка



Іл. 8. Успенська церква в с. Кобижча. 1890 р. Фото з відкритих джерел

турно-декоративними елементами оздоблення фасадів.

Наприкінці 1886 року храм у с. Шатура вже був повністю побудований згідно із погодженим проектом та освячений [7, с. 120] на честь чуда архістратига Михаїла у місті Хони (храмове свято 19 вересня), а також в пам'ять святої великомучениці Олександри, імператриці Римської (святкується 23 квітня). В документі з історії храму за 1903 рік зазначалося: «Збудована ця церква стараннями парафіяльного священника села Данини благочинного Петра Скорини і парафіяльного опікунства коштом



Лл. 9. Покровська церква в с. Велика Димерка. 1888 р.  
Фото з відкритих джерел

парафіян цієї церкви за допомогою княгині Олександри Василівни Голіциної» [7, с. 120]. Посвячення цього храму, очевидно, є не випадковим і пов'язане з небесними покровителями меценатки – княгині Олександри та її спочилого чоловіка – князя Михайла Голіцина.

Зведена будівля церкви в с. Шатура, незважаючи на її порівняно невеликі розміри, позначена рисами монументальності. Церква дерев'яна, на цегляному підмурку, хрещата в плані, дев'ятизрубна, однобанна з дзвіницею. Має об'ємно-просторову структуру, характерну для єпархіальних церков останньої третини XIX століття. Центральний четверик, на який за допомогою проміжної конструкції (т. зв. «залому») спирається восьмигранний світловий барабан, увінчаний еліпсоподібною гранчатою банею, основа кожної з граней якої «прорізана» трикутним фронтоном, утворюючи навколо бані своєрідну «корону». На верхівці бані встановлено увігнутий ліхтарик та «цибулясту» маківку з хрестом. Поздовжні та поперечні рамена просторового хреста прямокутні у плані. Вівтарна частина церкви гранчата. Північний та південний фасади поперечного рамена акцентовані трикутними фронтонами з монументальними розписами. Прилеглі приміщення між раменами просторового хреста – ризниця, пономарня та два тамбури із західного боку – значно нижчі від рамен, завдяки чому загальна композиція церкви набула близьких до пірамідального обрисів.

Впритул до церкви прибудована триярусна дзвіниця типу «восьмерик на четверику», увінчана дещо меншою, однак подібною за формою до церковної, банею зі струнким восьмигранним шпилем, нижня частина якого у вигляді криволінійного архітектурного облому (вигрубки) спирається на невеликий гранчастий ліхтарик. Третій ярус дзвіниці має 6-гранні прорізи, які за трактуванням дещо нагадують форми народного дерев'яного будівництва. Головний вхід до храму акцентує ганок з чотирма спареними колонами.

У стриманому архітектурному оздобленні фасадів, позбавленому надмірного декорування та деталізації,



Лл. 10. Покровська церква в с. Плоське. 1890 р.  
Фото з відкритих джерел

архітектор в дусі еkleктики поєднав різноманітні стильові елементи, а також вдало використав мотиви 3-кутних декоративних та конструкційних елементів (фронтони, 5-гранні віконні прорізи, декоративний фриз, сандрики), які надали будівлі певної імпозантності та композиційної цілісності. Наріжні грані фасадів храму акцентовані пілястрами. Особливо виразними є північний та південний фасади поперечного рамена хреста, парні віконні прорізи яких обрамлені укрупненими трикутними сандриками. Завдяки вдалим пропорціям, значно менший від церкви об'єм дзвіниці виглядає з боку чолового фасаду досить струнко, гармонійно поєднуючись із домінуючим куполом храму.

Компартименти інтер'єрів поєднані трапецієподібними арками-прорізами. Стелі пласкі, по дерев'яних балках. Первісний іконостас (новий виготовлений у 1990-х рр. коштом В. та М. Івасенків) та внутрішнє опорядження не збереглися.

Така значна та впливова особа як княгиня О. Голіцина, яка надавала фінансову допомогу для зведення патронального храму в с. Шатура, під час розроблення проекту цього храму, скоріш за все, висловлювала певні побажання в частині застосування відповідних архітектурних форм.

Дещо незвична для дерев'яних храмів «єпархіального стилю» еліпсоподібна (параболічна) баня шатурського храму викликає певну, навряд чи обґрунтовану, алузію на подібної форми баню мурованої Трьохсвятительської церкви у с. Лемеші (1755 р.), збудованої гетьманом України К. Розумовським (Лл. 6), котрий, як вже зазначалося, був поріднений з Гудовичами.

Дзвіниця церкви в с. Шатура також має завершення параболічних обрисів, яке А. Фессалоніцький, добре знайомий з архітектурою Санкт-Петербурга, увінчав стрімким шпилем, ймовірно, враховуючи побажання фундаторки храму (Лл. 7). Загалом, шпиль як символ «перста Божого, що вказує на небо», є доволі традиційним елементом церковної архітектури доби класицизму. Не виключено, що шпиль шатурського храму є певним «парафразом» знаме-

нитого ампірного шпилья петербурзького адміралтейства, де багато років служив князь М. Голіцин, який присвятив все життя морській справі (похований у Санкт-Петербурзі, у Свято-Троїцькій Сергієвій Приморській пустині [17]).

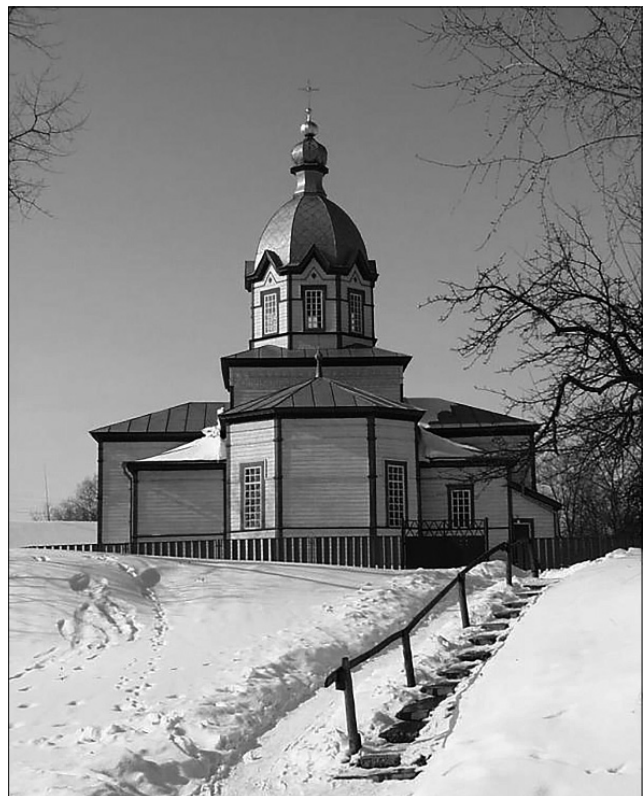
Шатурський храм, зведений у 1886 році, як нам видається, міг слугувати своєрідним прототипом для групи дерев'яних церков «епархіального стилю», зведених дещо пізніше – наприкінці 1880-х – на початку 1890 хх рр. переважно у південно-західній частині колишньої Чернігівської губернії, які також увінчані характерними главами-банями параболічних обрисів. Це парафіяльні храми, збудовані (згідно з наявною інформацією з відкритих джерел; відповідні архівні документи наразі не досліджувалися) за проектами арх. А. Фессалоніцького у селах: Кобижча (Успенська церква, 1890 р. [18], нині Бобровицький р-н Чернігівської обл.; втрачена у 2012 р.; (Лл. 8), Велика Димерка (Покровська церква, 1888 р. [19], нині Броварський р-н Київської обл.; (Лл. 9), Плоске (Покровська церква, 1890 р. [20], нині Броварський р-н Київської обл.; (Лл. 10), Городище (Михайлівська церква, рубіж XIX–XX ст. [21], нині Менський р-н Чернігівської обл. (Лл. 11). Слід зазначити, що всі названі храми мають дзвіниці із шатровими завершеннями (лише городищенська церква зведена без дзвіниці); жодна з них не має шпилья.

Продовжуючи традиції козацько-старшинського меценатства, княгиня О. Голіцина (Гудович), яка рано овдовіла та була бездітною, сприяла будівництву патронального храму в Шатурі, а також надавала щедрі пожертви на розвиток сільського шкільництва [9]. Перед завершенням свого земного шляху, бажаючи увічнити молитовну пам'ять про своїх батьків і родичів, вона, зокрема, пожертвувала значні кошти на перебудову Трьохсвятительської церкви у Володьковій Дівиці (спорудженням якої у 1859 році опікувався її чоловік М. Голіцин [22]), а також заснувала Свято-Троїцьку Покровську жіночу обитель у батьківському маєтку в с. Розкопане на Стародубщині [14].

Таким чином, Михайло-Олександринська церква в с. Шатура є цікавим зразком дерев'яної сакральної будівлі доби історизму, зведеної за фінансової допомоги княгині О. Голіциної, у т. зв. «епархіальному стилі», який, втілюючи ідею «офіційної народності», всупереч заборонам і обмеженням, певною мірою орієнтувався на використання традиційних елементів і прийомів української дерев'яної архітектури. Загалом, цей храм та церкви південно-західної частини історичної Чернігівщини, зведені за проектами губернського архітектора А. Фессалоніцького, складають своєрідну регіональну групу дерев'яних храмів другої половини XIX ст., позначених спільними архітектурно-композиційними особливостями, які залягують на подальше вивчення.

#### ПОСИЛАННЯ

1. Маньковська Р. Сакральна дерев'яна архітектура України у світовій спадщині. – [Електронний ресурс]. – Режим доступу: [http://history.org.ua/journall/kraj/kraj\\_2010\\_4/13](http://history.org.ua/journall/kraj/kraj_2010_4/13).
2. Ворона Б. Вдосконалення чи спотворення: вплив синодального указу 1830 року на церковне будівництво на Волині. – [Елек-



Лл. 11. Михайлівська церква в с. Городище. Рубіж XIX–XX ст. Фото з відкритих джерел

- тронний ресурс]. – Режим доступу: [https://www.religion.in.ua/zmi/ukrainian\\_zmi/16937-vdoskonalennya-chi-spotvorennya-vpliv-sinodalnogo-ukazu-1830-roku-na-cerkovne-budivnictvo-na-volini](https://www.religion.in.ua/zmi/ukrainian_zmi/16937-vdoskonalennya-chi-spotvorennya-vpliv-sinodalnogo-ukazu-1830-roku-na-cerkovne-budivnictvo-na-volini).
3. Тарас Я. Сакральна дерев'яна архітектура України (X–XXI ст.). – [Електронний ресурс]. – Режим доступу: <http://nz.ethnology.lviv.ua/archiv/2015-1/6>.
  4. Вечерський В. Пам'ятки архітектури й містобудування Лівобережної України: виявлення, дослідження, фіксація. – К., Видавничий дім А.С.С., 2005: – 588 с.
  5. Бондаренко І. Передумови і тенденції стильового розвитку храмової архітектури Слобожанщини (др. пол. XIX – поч. XX ст.). Автореф. дис. канд. архіт. Акад. образотв. мистец. і архіт. К., 1999. – 20 с.
  6. Єрошкіна О. Формування і розвиток традицій православного культового зодчества Слобідської України (кін. XVII–поч. XX ст.). Автореф. дис. канд. архіт. Харківський державний технічний університет будівництва та архітектури. Харків, 2001. – 20 с.
  7. Тимошик М. Село. Документально-публіцистична оповідь у 2-х т., Т. 1. Зійти з безпам'ятства. – К.: «Ярославів Вал», 2017. – 418 с.
  8. Історія міст і сіл Української РСР. Чернігівська область. – [Електронний ресурс]. – Режим доступу: <http://ukrskr.com.ua/chernig/nizhinskiy/shatura-nizhinskiy>.
  9. Тимошик М. Власниця Данини – княгиня Голіцина. – [Електронний ресурс]. – Режим доступу: <http://pivnich.info/vlasnytsyadanunu-knyahynya-holitsyna/>.
  10. Князь Михайл Павлович Голицын, младший. – [Електронний ресурс]. – Режим доступу: <https://www.geni.com/people/князь-Михаил-Голицын-младший/600000016716454515>.
  11. Александра Васильевна княгиня Голицына. – [Електронний ресурс]. – Режим доступу: <https://www.geni.com/people/Александра-Васильевна-княгиня-Голицына/600000016716514542>.
  12. Українське козацтво. Мала енциклопедія. – К.: Генеза, Запоріжжя, Прем'єр, 2006. – 672 с.
  13. Цапенко М. Земля Брянская. – М.: Искусство, 1972. – 135 с.
  14. Мглинский район. Село Разрытое. Краткая историческая справка. – [Електронний ресурс]. – Режим доступу: [http://www.mgladm.ru/tur\\_romanov](http://www.mgladm.ru/tur_romanov).
  15. Державний архів Чернігівської області, ф. 27, оп. 10, од. зб. 685.
  16. Тимофієнко В. Зодчі України кінця XVIII – початку XX століть. Біографічний довідник. – [Електронний ресурс]. – Режим доступу: [http://www.alyoshin.ru/Files/publika/timofienko/tim\\_zodchi\\_036.html#fessalonitsky](http://www.alyoshin.ru/Files/publika/timofienko/tim_zodchi_036.html#fessalonitsky).

17. Троице-Сергиева Пустынь. Судьбы храмов и людей. – [Электронный ресурс]. – Режим доступа: <https://www.otzyv.ru/read.php?id=204627>.

18. Успенська церква. Кобижча. – [Электронный ресурс]. – Режим доступа: [https://uk.wikipedia.org/wiki/Успенська\\_церква\\_\(Кобижча\)](https://uk.wikipedia.org/wiki/Успенська_церква_(Кобижча)).

19. Велика Димерка. Покровська церква. – [Электронный ресурс]. – Режим доступа: [https://commons.wikimedia.org/wiki/File:Велика\\_Димерка\\_Покровська\\_церква\\_1888\\_p.jpg](https://commons.wikimedia.org/wiki/File:Велика_Димерка_Покровська_церква_1888_p.jpg).

20. Плоске (Броварський район). – [Электронный ресурс]. – Режим доступа: [https://uk.wikipedia.org/wiki/Плоске\\_\(Броварський\\_район\)](https://uk.wikipedia.org/wiki/Плоске_(Броварський_район)).

21. Наша парафія. Село Городище. Михайлівська церква. – [Электронный ресурс]. – Режим доступа: <https://parafia.org.ua/UCA/derevyani/ukr-istoriyzn/chernihivska-obl/row1/myhajlivska-tserkva-9/>.

22. Тимошик С. Церква святого Миколая у Володьковій Дівіці (230 років храму) – [Электронный ресурс]. – Режим доступа: <https://www.facebook.com/groups/289163238503454/>.

**Романченко А.Д. Михайло-Александринская церковь в с. Шатура и ее основательница княгиня А. Голицына (Гудович)**

*Статья посвящена истории сооружения деревянной Михаило-Александринской церкви в с. Шатура при финансовой помощи княгини А. Голицыной (Гудович).*

**Ключевые слова:** история, архитектура, историзм, благотворительность.

**Romanchenko O.D. Michael-Alexandra's church in village Shatura and its founder Princess O. Holitsyna (Hudovych)**

*An article devoted to illuminating the history of the construction of the wooden Michael-Alexandra's Church in the village Shatura with financial help to Princess O. Holitsyna (Hudovych).*

**Key words:** history, architecture, historicism, philanthropy.

20.02.2019 р.



УДК 712

**В.Д. Захарова  
А.В. Горюков**

## ИСТОРИКО-КУЛЬТУРНЫЕ АСПЕКТЫ ИССЛЕДОВАНИЙ МАЛОРОССИЙСКИХ УСАДЕБ ГРАФА А.К. ТОЛСТОГО

*Приведены исторические и топонимические сведения об усадьбах поэта-драматурга А.К. Толстого (1817–1875), располагавшихся на территории Украины в селах Блистова и Погорельцы. Дана краткая характеристика исторического ландшафта усадебных территорий. Уточняется время пребывания поэта и его родственников в усадьбах. Прослежены связи и влияние историко-культурного пространства Северной Украины на формирование мировоззрения А.К. Толстого.*

**Ключевые слова:** А.К. Толстой, исторические и мемориальные усадьбы Украины.

«Я родился в С.-Петербурге в 1817 году, но уже шести недель от роду был увезен в Малороссию своей матерью и дядей с материнской стороны г-ном Алексеем Перовским, впоследствии попечителем Харьковского университета, известным в русской литературе под псевдонимом Антоний Погорельский. Он воспитал меня, первые годы мои прошли в его имении, поэтому я и считаю Малороссию своей настоящей родиной» [3, с. 41, 7, с. 5]. Так писал выдающийся поэт и драматург о своей родине. На Украине сохраняются места, связанные с памятью об

А.К. Толстом. Исследователям жизни и творчества поэта необходимо посетить их, чтобы лучше узнать истоки творчества, проследить в биографии Толстого наиболее полно места, связанные с его памятью.

**Блистова.** Село Блистова расположено в 35 км от Новгорода-Северского. Достоверных сведений о времени его основания нет. Известный исследователь Малороссии А.М. Лазаревский относит упоминание об этом населенном пункте к XII в.: «Вероятно об этой самой Блистовой упоминает и летопись (1151 г.) – «Святослав Ольгович велик же день дея в Блистовете тьи и оттуда поиде Чернигову». Здесь он получил известие о рождении сына Игоря, будущего героя «Слова о полку Игореве».

По местной легенде, село возникло на древнем шляху, где чумаки останавливались на отдых «близ става», отсюда, мол, и название.

С середины XVII в. Блистова с окружающими селами принадлежала Марку Фаю, а после его смерти эти села отписывались на кормление к сменявшим друг друга гетманам. Так, в 1750 году Блистова в составе Шептаковской волости перешла к очередному гетману – Кириллу Григорьевичу Разумовскому. С 1764 г. село стало собственностью экс-гетмана Разумовского.

По «Описанию Новгород-Северского наместничества 1782 г.» село имело деревянную церковь Иоанна Предтечи, построенную в 1777 г. и простоявшую 130 лет. Примерно на том же месте в 1905 г. возведена была новая деревянная церковь по проекту архитектора П. Вакуловского, которая через 100 лет пришла в аварийное состояние, поскольку использовалась не по назначению [3, с. 42].

Достоверных сведений о строительстве К. Разумовским усадьбы в этом селе нет. Но есть косвенное свидетельство. Оттон фон Гун в своем письме сообщал: «От Шептаков ехали по чрезвычайно обширным с гречихой полям. Лариновка село пребедное, а в Блистовой завтракали мы в доме, построенном также покойным фельдмаршалом для Императрицы Екатерины, когда она изволила ездить в Херсон и Тавриду. Дом сей имеет при входе особливо пристроенную переднюю со многими окнами и лавками вокруг. Так обыкновенно строят в Украине, и таковыя пристройки называются гонгами» [2, с. 33].

В октябре 1784 г. князь Г.А. Потемкин-Таврический приказал готовиться к приёму императрицы в лежащих на её пути населённых пунктах, к строительству путевых двorcов, ремонту дорог и подготовке квартир для свиты. Блистова была внесена в расписание станций, составленное в 1786 г., а на следующий год Екатерина II отправилась в путешествие по санному пути, задержавшись в Киеве на 3 месяца в ожидании схода льда, чтобы продолжить вояж по Днепру. Это историческое событие позволяет сделать вывод о том, что дом со службами в блистовском имении строился в 1785–86 годах.

По воспоминаниям старожилов, усадебный дом находился на берегу реки Лоски, километрах в трёх от с. Блистова. Он был расположен в самом красивом месте на