

жемо побачити таку картину: так, питома вага підробок у гаманцевих комплексах з околиць Миргорода [2], Великих Сорочинців та Лубенщини (готуються до друку) становить лише 3–4 %. У більшій мірі – це «фальшаки» з примітивним виконанням (В. Сорочинці та Лубенщина) чи з якісними, але малокількісними, сучасвськими підробками (Миргородщина). Дата випадіння комплексу з Миргородщини – рубіж 1650–1660-х рр., інших двох – ще раніше.

Відсоток підробок у скарбі зі Старої Аврамівки, теж заврація якого припадає на 1662–1664 рр., становить 17,5 % [1, с. 117], і, судячи з їх опису, – це, певно, в більшій мірі, сучасвська продукція.

Таким чином, такий відсотковий показник підробок (8,8 %) вказує на, певно, проміжну позицію цього комплексу між гаманцями з Миргородщини та Ст. Аврамівки (тобто, випадіння можна локалізувати в межах 1661–1662/1663 рр.), і відображає поступове насичення монетно-грошового ринку Лівобережжя сучасвськими підробками.

Означена публікація вводить до наукового обігу новий монетний скарбовий (гаманцевий) комплекс втраченого типу. Його випадіння (формування) встановлюється досить точно завдяки цілій низці індикаторів у межах 1661–1663 рр. За бідності джерельної бази (перш за все щодо найдрібнішої монети) кожен такий комплекс є дуже цікавим для дослідження монетно-грошового обігу Лівобережжя у XVII ст. Представлений «скарб»-гаманець незабаром буде переданий на зберігання до фондів Полтавського краєзнавчого музею імені Василя Кричевського.

ПОСИЛАННЯ

1. Безпалько В. Скарб солідів XVII ст. із с. Стара Аврамівка Полтавської області / Владислав Безпалько // Нові дослідження пам'яток козацької доби в Україні: зб. наук. статей / НДЦ «Часи козацькі», УТОПК, Центр пам'яткознавства НАН України та ін.; [ред. кол.: Телегін Д.Я., відп. ред., Титова О.М., заст. відп. ред., Бондаренко І.П. та ін.]. – К.: ТОВ НВП «Ферокол», 2010. – Вип. 19. – С. 117–120.
2. Коваленко М. Невеликий скарб солідів XVII ст. з околиць Миргорода / Михайло Коваленко, В'ячеслав Шерстюк // Село Жуки – Батьківщина літописця Самійла Величка: зб. матер. другої наукової конференції / ДКТ ПОДА, ПКМ імені Василя Кричевського, Полтавська районна рада [ред. кол.: Л.Л. Бабенко, М.М. Кононенко (голова), О.Б. Супруненко (відп. ред.) та ін.]. – К.: Полтава: ЦП НАН України і УТОПК, 2018. – С. 111–115. – III кол. вкл.
3. Осадчий Є.М. Скарби середини XVII ст. з міста Охтирки / Є.М. Осадчий // Старожитності Лівобережного Подніпров'я – 2014. – К.: Полтава: Центр пам'яткознавства НАН України і УТОПК, 2014. – С. 116–121.
4. Коротя О.В. Скарб польських монет середини XVII ст. з форштадту Сумської фортеці / О.В. Коротя // Старожитності Лівобережного Подніпров'я – 2014. – К.: Полтава: Центр пам'яткознавства НАН України і УТОПК, 2014. – С. 122–126.
5. Мельникова А.С. Русские монеты от Ивана Грозного до Петра Первого (история русской денежной системы с 1533 по 1682 годы) / А.С. Мельникова. – М.: Финансы и статистика, 1989. – 318 с.
6. Гришин И.В. Каталог русских средневековых монет времени правления царей Алексея Михайловича, Федора, Ивана и Петра Алексеевичей (1654–1696) / И.В. Гришин, В.Н. Клещинов. – М.: Ленанд, 2007. – 147 с.
7. Отчет Императорской Археологической комиссии за 1913–1915 года. – Петроград: Десятая государственная типография, Моховая № 40, 1918. – 295 с.
8. Котляр М.Ф. Грошовий обіг на території України доби феодалізму / М.Ф. Котляр. – К.: Наукова думка, 1971. – 176 с.
9. Нудельман А.А. Топографія кладов і находок единичных монет / А.А. Нудельман. – Кишинев: Штиница, 1976. – 196 с. – (Археологическая карта Молдавской ССР. – Выпуск 8).

10. Pinzar A. Talerul «leu» al lui Gheorghe Duca [Електронний ресурс] / Alexandru Pinzar. – [Електронний ресурс]. – Режим доступу: <http://romaniancoins.ancients.info/art/Taler%20Duca.pdf>.

11. Fortress Catalogue – 2017. – [Електронний ресурс]. – Режим доступу: www.fortresskatalog.com.

12. Kopiccki E. Ilustrowany skorowidz pieniedzy polskich i z Polska zwiazanych / Edmund Kopiccki. – Warszawa: Polskie Towarzystwo Numizmatyczne, 1995. – Texty. Czesc 1 (poz. 1-7058). – 315 s.

13. Федоров Д. Монеты Прибалтики XIII–XVII столетий: Определитель монет / Д. Федоров. – Таллин: Валгус, 1966. – 423 с.

СКРОЧЕННЯ

ВКЛ – Велике князівство Литовське

КП – Королівство Польське

МЦ – Московське царство.

Шерстюк В.В., Коваленко М.В. Монетный «клад» (кошелек) середины XVII в. с Роменщины

Публикуется новый монетный «клад» (утраченный кошелек) с мелкой монетой, обнаруженный возле с. Галка Роменского района Сумской области. Его выпадение фиксируется в пределах 1661–1663-х гг. Анализируется его качественно-количественный состав.

Ключевые слова: Галка, Роменщина, монетный клад, кошелек, Левобережная Украина, XVII в.

Sherstyuk V. V., Kovalenko M. V. Coin «hoard» (purse) of the mid-XVII century from Romenshchina

Published a new coin «hoard» (a lost purse) with a small coins, found near the village Halka of the Romny district of the Sumy region. Its formation occurred in 1661–1663. Its qualitative and quantitative composition is analysed.

Key words: Halka, Romny district, coin hoard, purse, Left Bank Ukraine, XVII century.

15.03.2018 р.



УДК 94 (477): (903.8 +737.1) «165/18»

А.М. Ключев

ТОПОГРАФІЯ ЗНАХІДОК МОНЕТНО-РЕЧОВИХ СКАРБІВ XVII–XVIII СТ. НА ТЕРИТОРІЇ ГЛУХІВСЬКОГО РАЙОНУ

Автор, вивчивши десятки скарбів та окремих знахідок європейських і російських монет XVII–XVIII ст., робить спробу систематизувати відомий і ввести до наукового обігу новий нумізматичний матеріал, визначити топографію знахідок в межах сучасного Глухівського району Сумської області.

Ключові слова: Сіверщина, Глухівщина, скарб, копійка, рубль, талер, імперіал, дукач, Лжедмитрій I.

Монетні скарби та окремі знахідки монет є важливим джерелом для реконструкції товарно-грошових відносин, особливостей грошового обігу в той чи інший період історії певного населеного пункту, регіону чи держави.

Метою нашої розвідки є реконструкція грошового обігу на території міста Глухова та Глухівського району через призму якісного та кількісного аналізу складу 38 скарбів монет XVII–XVIII ст., виявлених на території колишньої гетьманської столиці Глухів та в її околицях протягом XX – на початку XXI ст.

Вивченням грошового обігу Сіверщини XVII–XVIII ст. займалися відомі українські нумізмати: І. Спаский, М. Кот-

ляр, В. Рябцевич, В. Шугаєвський, Р. Шуст. В останні роки значний внесок у дослідження грошового обігу та лічби монет Глухівщини внесли О. Бакалець [1; 4], Ю. Коваленко [2], В. Белашов [3; 4], А. Ключев [4; 5], А. Армен [6; 7], С. Тупик [8].

Вказані дослідники багато уваги приділяли фіксації та опису окремих скарбів чи музейних колекцій, виявлених на локальних територіях Глухівщини, міста Глухова, аналізували якісний та кількісний склад окремих скарбів монет. Проте недостатньо уваги приділено вивченню особливостей грошового обігу, комплексному аналізу скарбів монет XVII–XVIII ст., виявлених в різний час на території сучасного Глухівського району.

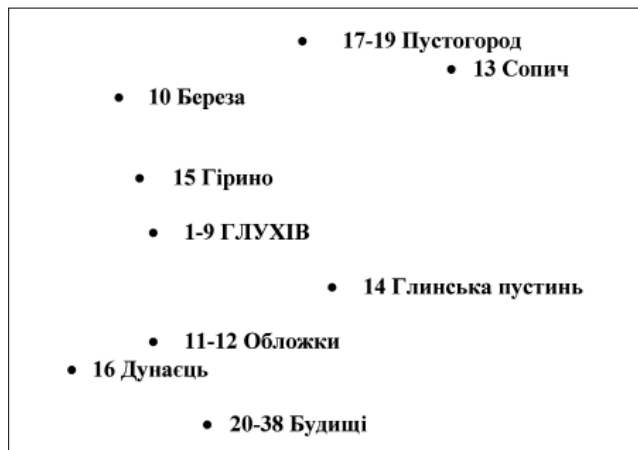
Фіксація та глибокий аналіз 38 монетних комплексів (значна частина з яких вводиться вперше до наукового обігу), знайдених в межах сучасного Глухівського району, допоможе краще усвідомити місце в грошовому обігу та торгівлі Сіверщини м. Глухова і Глухівщини, розкрити роль у цьому процесі європейських та російських монет XVII–XVIII ст.

Топографія розміщення скарбів на території Глухівщини в досліджуваній період яскраво свідчить про головні центри ремесла і торгівлі, про існуючі в той час міжнародні торговельні шляхи. Перший проходив з Новгород-Сіверського через села Гірино, Березу до Глухова, Глухівського Петропавлівського монастиря (с. Будищі), а далі – до російського Рильська, Путивля, Сум. Другий торговельний шлях проходив із заходу, з Києва через Ніжин, Батурин, села Обложки, Дунаєць до м. Глухова, а далі – через села Пустогород, Сопич – в напрямку Брянська і Москви.

Проаналізуємо скарбовий матеріал за часом відкладення і країнами-емітентами. Із 38 зафіксованих монетних скарбів до тезаврацій XVII ст. ми відносимо 9 (23,68%) комплексів та знахідок окремих монет. 29 (76,31%) монетних скарбів належать до знахідок XVIII ст. 19 (50%) скарбів виявлено в районі с. Будище, поблизу Глухівського Петропавлівського монастиря і колишньої ярмарки, 9 (23,68%) знахідок зафіксовані у м. Глухові, 3 (7,89%) – у с. Пустогороді, 2 (5,26%) – в с. Обложки, і по одному скарбу – у селах Береза, Сопич, Гірино, Дунаєць і Глинській пустині. Тобто скарбові комплекси були в різний час закладені переважно у 9 населених пунктах Глухівського району із майже 40. Із цього випливає висновок про те, що майже усі зафіксовані скарби закладалися на основних місцевих та міжнародних торговельних шляхах, в тому числі 29 (76,31%) – у сільській місцевості і 9 (23,68%) – у міській.

За період з 1896 р. до 2017 р. під час будівельних, сільськогосподарських робіт, планових археологічних розкопок на території міста Глухова виявлено 9 скарбів європейських та російських монет досліджуваного періоду. 3 (33%) з них датовані другою половиною XVII ст., тобто періодом, коли Глухів у добу Гетьманщини із другої половини XVII ст. до 1708 р. був сотенним містом. 6 (67%) скарбів XVIII ст. було відкладено з 1708 р. до 1782 р., в час, коли Глухів був столицею Лівобережної України [5].

Монетні скарби, датовані другою половиною XVII ст., нараховують 1662 (87,56%) срібні європейські та москов-



Топографія знахідок монет XVII–XVIII ст. на території Глухівщини

ські монети, а у шістьох комплексах XVIII ст. присутні 236 (12,44%) російських срібних, одна золота та мідні розмінні монети російських імператорів і імператриць Петра I (1689–1725), Анни Іоанівни (1730–1740), Єлизавети Петрівни (1741–1761), Петра III (1761–1762), срібні, мідні монети, золотий імперіал (10 рублів). Разом у 9 скарбах зафіксовано 1898 монет (переважно російських).

Серед європейських монет в глухівських скарбах присутні срібні талери Іспанських Нідерландів, Голландської республіки, орти, шостаки, трояки та півтораки Речі Посполитої, соліди Прибалтійських володінь Швеції, копійки (дротові «чешуйки») Московського царства XVII ст., срібні рублі, полтина, мідні полушки, денги, 1, 2, 5, 10 копійок російського імператора Петра I (1682–1725), імператриць Анни Іоанівни (1730–1740), Єлизавети Петрівни (1741–1761), срібні, мідні монети та золотий імперіал з припаяним вушком (у вигляді дукача) 1762 року Російської імперії Катерини II (1762–1796), талер Австрійської імперії Марії Терезії (1740–1780) 1780 р. та інші [5].

У XVII ст. на грошовому ринку Глухова та найближчих сіл переважали європейські великі срібні монети талерного типу: патагони, альбертусталери, левки, талери Іспанських Нідерландів, Голландської республіки вагою близько 27–29 г (тут майже не трапляються рейхсталери і флорини Священної Римської імперії, які домінували у цей період на Правобережній Україні).

Найбільш поширеними серед простих глухівчан в другій половині XVII ст. були срібні орти (1/4 талера), шостаки (1/5 талера) трояки (3 гроші), півтораки (1 ½ гроша), гріш, білонний солід (1/3 гроша) переважно 20–60-х років королів Речі Посполитої Сигізмунда III Вази (1587–1632), Яна II Казимира (1648–1668), драйпелькери (1 ½ гроша) і соліди Прибалтійських володінь Швеції королеви Христини Августи (1632–1654). Як і в більшості міст, сіл, монастирів Сіверщини, у м. Глухові в цей період були поширені срібні дротові копійки московських царів Михайла Романова (1613–1645), Олексія Михайловича (1645–1676), Федора Олексійовича (1676–1782), Петра Олексійовича (1689–1725), які прирівнювалися до срібного півторака



Рис. 1. Московське царство, Лжедмитрій I (1605–1606), срібна копійка, с. Будищі Глухівського р-ну, 2016 р.

Речі Посполитою і до драйпелькера Прибалтійських володінь Швеції чи Пруссії [1].

У фондах Глухівського міського краєзнавчого музею наявні понад 400 срібних копійок Московського царства, із яких 294 знайдені в Глинській пустині [9]. У глухівському скарбі 1896 р., описаному В.І. Белашовим, з 351 срібної монети були присутні 300 московських копійок XVII ст. [3, с. 172].

У 1989 році під час земляних робіт у с. Сопич, за 44 км від м. Глухова, було виявлено великий скарб монет XVII ст. Комплекс містив 3000 срібних московських копійок, 290 талерів, 50 ортів (1/4 талера). Поява скарбу цілком закономірна, адже с. Сопич знаходилося на північно-східному кордоні з Московією, на перетині колишніх шляхів Гетьманщини з Московським царством. Срібні копійки належать до часів правління московських царів Михайла Федоровича, Олексія Михайловича, Федора Олексійовича, Петра Олексійовича Романових. Талери переважно карбування Голландської республіки (левендалери, на лицевій стороні мають зображення лева). Орти карбовані за часів правління польських королів Сигізмунда III, Яна II Казимира. Із російських монет найстаріша – копійка Михайла Федоровича (1613–1645), наймолодша з іноземних – талер Голландської республіки міста Утрехта 1639 р. На нашу думку скарб міг належати заможному купцю чи торговцю [10, с. 68].

Факти присутності у багатьох скарбах Глухова і Глухівського району московських копійок XVII ст. свідчать про значне поширення цього номіналу в грошовому обігу міста та в навколишніх населених пунктах. Це пояснюється тим, що Сіверщина розташовувалася майже на кордоні з Московським царством, а також у місті періодично знаходився московський гарнізон, солдати якого отримували платню срібними копійками та купували товари і продукти на глухівському ринку.

В ході проведення грошової реформи Петром I у 1698–1718 рр. на території Глухівщини, яка межувала з Московським, а з 1709 року Російським царством, в грошовому обігу набувають поширення срібний рубль (вагою 28 г), полтина (14 г), полуполтина (7 г), гривенка (10 копійок), мідні полушки (1/4 копійки), денга (1/2 копійки), 1, 2, 5, 10 копійок російських імператорів Петра I, Анни Іоанівни, Єлизавети Петрівни, золотий імперіал (10 срібних ру-



Рис. 2. Фрагмент експозиції музею археології Національного заповідника «Глухів». № 2. Скарб мідних солідів Речі Посполитої 1659–1666 рр. № 6. Срібні копійки Московського царства XVI–XVII ст.

блів), який набув поширення за імператриць Єлизавети Петрівни та Катерини II. Імперіал – золота монета, що карбувалася у 1755–1897 рр. в Російській імперії: 10 рублів – імперіал, 5 рублів – напівімперіал. Вага імперіала становила 11,61 г [11] З 1897 р. імперіал складав 15 рублів.

У 2012 р. на вулиці Червоноармійській м. Глухова була виявлена золота монета номіналом 10 золотих карбованців (імперіал) 1762 р. Катерини II. На нашу думку, імперіал використовувався заможною жінкою (можливо дружиною одного з представників козацької старшини) в якості нашійної прикраси – дукача, адже має місце прикріплене до монети золоте вушко (рис. 7).

Під час городніх робіт у 2012 р. по вул. Валовій виявлено скарб із 10 мідних російських монет: п'ятаки 1757 р., 1758 р., 1759 р., 1761 р. – часу правління імператриці Єлизавети Петрівни, п'ятаки 1762 р., 1764 р., 1767 р. Катерини II та 10 копійок імператора Петра III 1762 року з зображенням «барбана» та військової атрибутики навколо нього (рис. 5).

У 2014 р. під час улаштування льоху по пров. Ушинського було виявлено скарб з двох горщиків. В них містилося 185 мідних п'ятаків часів правління імператриць Єлизавети Петрівни 1757 р., 1758 р., 1759 р., 1761 р. та Катерини II 1762 р. В садибі Ю. Шемшученка у 2015 р. виявлено 8 мідних монет: полушку (1/4 копійки), денгу (1/2 копійки), 2 і 5 копійок імператриць Єлизавети Петрівни та Катерини II. Стан монет задовільний, але деякі з них силь-



Рис. 3. Московське царство, Петро I (1682–1725), срібний алтин (три копійки) 1704 р. с. Будищі Глухівського р-ну, 2017 р.

но витерті в процесі використання.

Важливе значення для вивчення грошового обігу на території Глухівщини досліджуваного періоду мають описані В. Белашовим, О. Бакальцем і А. Ключевим у 2017 р. 19 скарбів європейських, московських та російських монет XVII–XVIII ст., виявлених на території Глухівського Петропавлівського монастиря у кінці XX – на початку XXI ст. [4].

Глухівський Петропавлівський монастир у другій половині XVII–XVIII ст., тобто у період Гетьманщини, накопив великі матеріальні статки та гроші, якими він розпоряджався і вкладав у різні торговельні операції, ярмаркову торгівлю, але в умовах постійних загроз і можливого пограбування частину коштів ховав у землю у вигляді монетних скарбів, згодом знайдених на руїнах монастиря та в навколишніх полях і лісах біля с. Будищі.

Детальний аналіз скарбового матеріалу, знайденого навколо монастиря у 1993–2017 рр., підтверджує його неординарну значущість у виробничому і торговельному житті Гетьманщини та Новгород-Сіверського намісництва (1782–1797 рр.). Проаналізуємо основні із цих знахідок. Весь масив знайденого грошового матеріалу слід розділити на монети другої половини XVII ст. та XVIII ст., а за державною приналежністю – на європейські та російські.

Всього із 19 зафіксованих скарбів Глухівського Петропавлівського монастиря до першого періоду можна віднести 6 (31,57%) комплексів, до XVIII ст. – 13 (68,43%). Перший скарб був знайдений у 2009 р. на полі уздовж дороги до Глухівсько-Петропавлівського монастиря. Комплект монет був захований у керамічний глечик. Знахідка складалася із 400 мідних солідів (боратинок) Речі Посполитої часу правління короля Яна II Казимира (1648–1668). Це були традиційні для грошового обігу Польщі, Литви та України другої половини XVII ст. литовські та коронні монети карбування 1659–1666 рр. Вага скарбу становила 530 г, однієї монети – близько 1,35 г. Стан збереження монет задовільний. Вони відкарбовані якісно, і на них майже не видно слідів перебування у грошовому обігу. На нашу думку, хтось із монахів спеціально відбирав кращі монети із дрібних пожертв прихожан і відкладав у глечик для схову у землю для подальшого використання у роздрібній торгівлі або на ярмарку.

Монастирська казна, як правило, складалася із золотих дукатів, срібних талерів, півталерів, ортів (1/4 талера), шо-



Рис. 4. Російська імперія, Петро I (1682–1725), рубль 1724 р., с. Будищі Глухівського р-ну, 2017 р.

стаків, трояків Речі Посполитої, Голландської республіки, Іспанських Нідерландів, Священної Римської імперії, рідше – з «ефимків» 1655 р. московського царя Олексія Михайловича (1645–1676). Мідні «боратинки» українське населення широко використовувало для здійснення незначних покупок як у 60–90-х роках XVII ст., так і на початку XVIII ст.

Другий монетний комплекс був знайдений у тому ж році, в лісі поблизу Глухівського Петропавлівського монастиря. Він мав на 300 монет більше від попереднього і складався з 700 мідних солідів (1/3 гроша) Речі Посполитої часу правління Яна II Казимира 1659–1666 рр. карбування. Монети були загорнуті у полотняну тканину, тому сильно окислились і мали потертості. Вага скарбу становила 940 г [4, с. 111].

Набір монет третього скарбу був «традиційним» для українських скарбів 20–80-х років XVII ст. Він виявлений у 2016 р. на полі поблизу підсобного господарства Будищанського будинку інвалідів. Скарб опинився на поверхні землі після глибокої оранки трактором. На нашу думку, знахідка складається з кількох скарбів європейських монет 20–60-х років XVII ст. У скарбі містилися переважно срібні та білонні монети Речі Посполитої часу правління короля Сигізмунда III Вази, Прибалтійських володінь Швеції королів Густава Адольфа (1621–1632) та Христини Августини (1632–1654). Знайдено переважно білонні низькопробні соліди (1/3 гроша), гроші, півтораки (1 ½ гроша). Незначну частину скарбу становили срібні коронні орти (1/4 талера) вагою 7,2 г, 250–700 проби срібла Сигізмунда III Вази (1587–1632) 1621–1623 рр. (8 екз.), шостаки коронні 1627–1632 рр. вагою 3,48–3,97 г, 375–476 проби срібла (30 екз.). Вага півтораків 1622–1632 рр. Сигізмунда III Вази становить 0,6–1,22 г, проба срібла – 250–375. Їх загальна кількість – 35 екз. Вони переважно потерті, частина надщерблена. Всього знахідка містить 73 монети (близько 200 г низькопробного срібла). Скарб міг заховати один із впливових ченців монастиря.

Весною 2016 р. поблизу Глухівського Петропавлівського монастиря у гарному стані було виявлено унікальну монету – срібну копійку Лжедмитрія I (1605–1606). На аверсі монети зображено Георгія Переможця на коні вправо, який списом вбиває змія, на реверсі розміщено напис у 5 рядків: «ЦАРЬ ВЕЛИКИЙ ДМИТРИВАНОВИ И ВСЕЯ РУСИ». Це монета Лжедмитія I, який за найбільш поширеною версією був Григорієм Отреп'євим – монахом із Чудова мо-



Рис. 5. Російська імперія, Петро III (1761–1762), 10 копійок, мідь, 1762 р., с. Будищі Глухівського району, 2016 р. настиря у Москві, що видавав себе за сина Івана Грозного – Дмитра. Король Речі Посполитої Сигізмунд III Ваза, князі Вишневецькі, Сапеги, Мнішеки у 1601 р. визнали в ньому сина Івана Грозного і протягом 1603–1604 рр. робили все можливе, щоб посадити його на московський трон. Це йому вдалося зробити, коли він на чолі військ, сформованих Річчю Посполитою в жовтні 1604 р., вторгся у Сіверщину, яка в цей час була захоплена московськими військами. У 1605 р., підтриманий козаками і селянами, Лжедмитрій I зазнав поразки під Добриничами, укріпився у Путивлі (у місцевому краєзнавчому музеї зберігається його крісло), а після смерті Б. Годунова у червні 1605 р. зайняв Москву. Марія Нагая, дружина Івана Грозного, в липні визнала його своїм сином.

Лжедмитрій I проводив самостійну внутрішню політику, не виконував обіцянок, даних Сигізмунду III, не пускав до Московії єзуїтів, карбував власні золоті та срібні монети. Але погіршення його відносин з поляками, литовцями, боярами призвело до заколоту угруповання бояр на чолі з Василем Шуйським. 17 травня 1606 р. в день свого весілля із Мариною Мнішек Лжедмитрій I був убитий заколотниками [12, с. 138]. Виявлена у 2016 р. срібна копійка Лжедмитрія I є важливим свідком тих подій.

У XVIII ст. за «Глухівського періоду» української історії (1708–1782 рр.) фінансова могутність Петропавлівського монастиря набула свого найвищого економічного розвитку. У цей час відбувається фінансова реформа Петра I в Росії (1698–1718 рр.). Її наслідки найшвидше проявилися в Лівобережній Україні, насамперед, на території Сіверщини, яка була найближче розташована до російського кордону. Характер скарбів першої чверті XVIII ст. переважно змішаний – тут присутні російські (срібні і мідні) та європейські срібні монети (переважно талери і півталери). В другій-четвертій чвертях в грошовому обігу Сіверщини домінує російська золота, срібна та мідна монета. Але монастирські скарби, які присутні в нашому дослідженні, за складом дорогоцінного металу є переважно однорідними. Це підтверджує кількісний та якісний склад 13 скарбів Петропавлівського монастиря XVIII ст.

Перший скарб російських монет XVIII ст. на території Глухівського Петропавлівського монастиря був виявлений у серпні 1993 р. Він містив п'ять мідних копійок Єлизавети Петрівни 1760 р., десять мідних копійок 1762 р. Пе-



Рис. 6. Російська імперія, золотий імперіал (10 рублів), Катерина II (1762–1796), 1777 р., с. Пустогород Глухівського району, 1978 р.

тра III із зображенням барабанів та прапорів і срібний рубль 1768 р. Катерини II вагою 24 г із зображенням портрета імператриці та позначенням абrevіатури Московського монетного двору (ММД).

У 2009 р. на території Глухівського Петропавлівського монастиря трапився оригінальний за своїм складом і кількістю монет монастирський скарб першої половини XVIII ст. Він нараховував близько 1000 європейських та російських монет. Поблизу нього на місці проведення ярмарок було виявлено багато одиничних знахідок та більше 30 невеликих скарбів. Більшість знахідок не вдалося ідентифікувати. Нам відомо лише про срібний талер 1702 р., вага якого складає 28 г, проба срібла 800 короля Речі Посполитої Августа II (1697–1733), 2 півталери 1733 р. вагою 14 г, проби 800 Священної Римської імперії, курфюршества Ганновер та срібний талер 1753 р. вагою 28 г, проба срібла 800 Речі Посполитої Августа III. Стан збереження монет добрий.

У 2009 р. на полі біля самого Петропавлівського монастиря було знайдено невеликий скарб із 5 європейських талерів другої половини XVIII ст. Австрійська імперія представлена талерами імператриці Марії Терезії 1753 р., 1764 р., 1777 р. Вміст срібла у монетах становить 23,386 г, проба срібла – 800. У скарбі присутні також два талери Священної Римської імперії часу правління Максиміліана Баварського 1777 та 1778 років. Вага кожної монети складала близько 28 г, проба срібла – 800. Стан збереження добрий. Якісний вміст цього скарбу переконливо доводить те, що високопробні талери європейських монет, насамперед Священної Римської імперії, цінувалися українцями і продовжували перебувати у грошовому обігу Гетьманщини в умовах домінування російського рубля. Про це також свідчить ще один невеликий скарб, виявлений у тому ж році на території Глухівсько-Петропавлівського монастиря. Комплекс складається з 10 мідних трояків: на аверсі зображено коронного орла і литовського, озброєного мечем, вершника на коні – «погоні», на реверсі – портрет останнього короля Речі Посполитої Станіслава Августа Понятовського (1764–1795).

У 2009 р. на території, прилеглої до Глухівського Петропавлівського монастиря, виявлено ще 5 скарбів срібних копійок Московського царства другої чверті XVII – початку



Рис. 7. Російська імперія, Катерина II (1762–1796), 10 золотих рублів (імперіал) 1762 р. (дукач), м. Глухів, 2012 р. XVIII ст.: Михайла Федоровича Романова (1613–1645), Олексія Михайловича та Петра Олексійовича. Серед кількох десятків дротяних копійок-«чешуйок» було виявлено чотири срібні петровські копійки круглої форми, машинного карбування 1713 р., 1714 р., 1718 р. На аверсі останніх зображено Георгія Переможця на коні, який списом вбиває змія, на реверсі – напис «ко-пейка» у два рядки та дата цифрами.

Окремі скарби були досить значними і різноманітними. Ще один змішаний скарб Глухівського Петропавлівського монастиря, виявлений у 2009 р., складається з 70 «чешуйок» Михайла Федоровича Романова, Олексія Михайловича (1645–1676) XVII ст. та 15 срібних і 50 мідних монет Петра Олексійовича початку XVIII ст. (переважно рублі, полтини, копійки, денги та полушки). Стан збереження монет скарбу задовільний.

Подібним до попереднього скарбу Петропавлівського монастиря був монетний комплекс з 70 російських срібних та мідних монет початку XVIII ст. царя Петра Олексійовича. Монети карбувалися у 1704–1718 рр. на російських монетних дворах: Набережному (НД), Красному (МД), Кадашевському (БК). В скарбі також присутні 3 бронзові копійки 1713 р. Петра I у доброму стані. У 2010 р. на території, прилеглої до Глухівського Петропавлівського монастиря, знайдено рідкісну мідну копійку у вигляді квадратної плати імператриці Катерини I (1725–1727) 1726 р. На монеті в квадраті наявний зверху напис «Копейка», внизу «Екатеринбурх», посередині відкарбований двоголовий орел і дата карбування по чотирьох кутах плати від орла «1726». Вага монети становила 13,2 г, розміри – 23 x 23 мм.

У тому ж році в лісі поблизу Глухівського Петропавлівського монастиря був виявлений скарб із 426 монет. Серед них – 56 мідних російських п'ятаків 20–30-х років XVIII ст. (на нашу думку, захованих монахами). Це п'ятаки Петра I 1723 та 1725 р., п'ятаки Петра II (1727–1730) 1727, 1728, 1729, 1830 рр. з позначеннями монетних дворів – МД, НД, КД. У скарбі також присутні 300 мідних денг (1/2 копійки) 1730–1741 рр. та 70 полушок (1/4 копійки) 1730–1740 рр. імператриць Анни Іоанівни та Єлизавети Петрівни. Найстаріша монета скарбу – п'ятак 1723 р. Петра I, наймолодша – денга Єлизавети Петрівни 1741 р. Період накопичення скарбу становив 14 років [4, 113].



Рис. 8. Верхів'я посоху архімандрита Глухівського Петропавлівського монастиря Мельхіседека Значко-Яворського, с. Будищі Глухівського р-ну, 2016 р.

Наступний скарб знайдений у 2010 р. в лісі поблизу монастиря. Він містив 100 мідних копійок імператора Петра II 1728 – 1729 рр. із зображенням на аверсі Георгія Переможця на коні, який вбиває змія списом, на реверсі – хреста, року карбування та написом під подвійною рисою «Москва». У тому ж році в лісі за монастирем був виявлений новий скарб (на нашу думку, відібраний і захований монахами) мідних монет Росії. Оригінальність комплексу полягає в тому, що він складається лише з 53 мідних монет Петра III. Вони датовані лише 1762 р., мають зображення військової атрибутики і нараховують 18 монет номіналом 10 копійок (так звані «Барабани»), 20 монет номіналом в 4 копійки, 15 монет номіналом в 2 копійки.

Дещо інший характер має ще один скарб російських монет, знайдений в лісі біля Петропавлівського монастиря, недалеко від руїн його господарської частини. Монетний комплекс складався із 200 срібних рублів та 35 полтин (1/2 рубля). Скарб був загорнутий у полотняну тканину,



Рис. 9. Російська імперія, скарб срібних рублів і золотих імперіалів Катерини II (1762–1796), с. Пустогород Глухівського р-ну, 1978 р.

покладений у керамічний глечик і захований у землю. Усі монети перебували в відмінному стані: вага рублів становила від 28, 44 г до 24 г, проба срібла – від 720 до 800; вага полтин – від 14,22 до 12 г, проба срібла – від 720 до 800. У комплексі наявні монети Петра I, Катерини I, Петра II, Анни Іоанівни, Іоанна Антоновича, Єлизавети Петрівни, Катерини II. Вдалося дослідити наступні монети скарбу: рублі Петра I 1724 р. (ММД), 1727 р. Петра II, 1733 р., 1738 р. Анни Іоанівни (СПБ), 1744 р. (СПБ.), 1747 р. (ММД), 1751 р. (ММД) Єлизавети Петрівни, 1762 р. (СПБ) Петра III, 1768 р. (ММД) Катерини II; полтини: 1734 р., 1735 р. Анни Іоанівни; 1745 р., 1754 р., 1755 р., 1756 р., 1758 р. (СПБ) Єлизавети Петрівни; 1764 р. (СПБ), 1768 р. (ММД) Катерини II. Найстаріша монета скарбу – рубль 1724 р. Петра I, наймолодша – срібний рубль 1768 р. Катерини II. Період накопичення скарбу становив 44 роки, тобто два покоління [4, с. 114].

У травні 2016 р. в лісі, поблизу Глухівського Петропавлівського монастиря, на місці залишків кам'яних господарських приміщень були виявлені залишки старого рядна, у яке було замотано унікальну знахідку (№ 32) – верхівку срібного посоху, срібну полуполтину (25 копійок) 1747 р. імператриці Єлизавети Петрівни та затерту срібну полтину (50 копійок) 1768 р. (СПБ) імператриці Катерини II з пробитим отвором. Вага верхів'я посоху становила 220 г, проба срібла – 875. З одного боку цієї знахідки в центрі розміщений барельєф ігумена монастиря, поборника православ'я Данила Туптала (Дмитра Ростовського) (1651–1709). Обабіч верхівки знаходяться дві напіввигнуті змії, внизу у центрі була прикріплена золота накладка з гербом настоятеля монастиря кінця XVIII ст., архимандрита Мельхиседека Значко-Яворського (рис. 8). На жаль, верхівка посоху була переплавлена, а золота накладка знаходиться у невідомого колекціонера [4, с. 114].

У 2017 р. поблизу монастиря виявлено ще одну цікаву

монету – срібний алтин (3 копійки) Петра I 1704 р. з датою на староруському алфавіті (рис. 3). На аверсі монети по всьому полю – карбований герб Московського царства – орел із двома головами, над якими розміщені три корони, зі скіпетром в лівій лапі і державою у правій. На реверсі зверху вказано рік карбування кирилицею, нижче – у два рядки номінал – «АЛТЫ-НЪ. Б.К.». Гурт обрамлений стрічкою із колосків. Стан монети задовільний. Алтин у 1704–1718 рр. за правління Петра I виготовлявся зі срібла високої проби.

Весною 2017 р. на території Глухівського Петропавлівського монастиря виявлено срібний рубль (хрестовик) російського імператора Петра I 1724 р. в доброму стані. Вага монети складає 28 г (рис. 4). У цьому ж році, поблизу зруйнованих приміщень Петропавлівського монастиря, знайдено монетний скарб, який складався із 4 срібних

та 6 мідних російських монет першої чверті XVIII ст. задовільної збереженості. Серед них – 4 срібні копійки кінця XVII – початку XVIII ст. Московського царства Петра I. Вага копійок становить 0,28 г. В комплексі присутні також російські мідні копійка із зображенням Георгія Переможця та полушка 1720 р., одна мідна копійка 1723 р. Російської імперії, дві копійки 1728 р. і 1729 р. із зображенням хреста і написом «Москва», п'ять мідних копійок 1729 р. імператора Петра II.

У 2017 р. на території Глухівського Петропавлівського монастиря виявлено ще один скарб XVIII ст., який складався із 30 срібних та 8 мідних російських монет першої чверті XVIII ст. Московське царство представлене у знахідці мідною копійкою Олексія Михайловича до 1662 р. карбування, 30 срібними копійками-«чешуйками» кінця XVII – початку XVIII ст. Петра I; Росія – мідною копійкою з зображенням Георгія Переможця, полушкою 1717 р., 3 мідними полушками 1720 р. з написами арабськими цифрами. У знахідці присутні також дві мідні копійки Російської імперії Петра II 1728 та 1729 рр. із зображенням хреста і написом «Москва». Стан монет задовільний.

Весною 2017 р., поблизу села, на старій дорозі з с. Дунайця на російський Рильськ, було виявлено змішаний скарб, який складався із 29 срібних монет XV – кінця XVII ст. У нього входили 3 потертих празькі гроші чеських королів Карла I (1346–1378) та 20 монет Владислава IV (1378–1419). У комплексі присутні 4 срібні «чешуйки» Московського царства Петра I кінця XVII – початку XVIII ст. та два срібні гроші початку XVII ст. Речі Посполитої Сигізмунда III Вази.

Нещодавно, на початку 2018 р., нам вдалося опрацювати ще один скарб із Глухівського р-ну, який зберігається у фондах Путивльського краєзнавчого музею. У 1964 р. на городі селянка с. Обложки Н. Кузьменко викопала великий скарб срібних монет Російської імперії XVIII ст. Монетний

комплекс складався із 64 срібних монет: рублів, полтин ($\frac{1}{2}$ рубля), полуполтин ($\frac{1}{4}$ рубля), гривеників ($\frac{1}{10}$ рубля) імператриць Анни Іоанівни, Єлисавети Петрівни, Катерини II. Але 30 монет було викрадено з музею у 1966 р., 10 списано у 1982 р., 7 викрадено у 2002 р. У фондах станом на 10.02.2018 р. знаходиться 17 описаних монет скарбу: Анни Іоанівни рубль 1732 р. – 1 (СПБ, 24,92 г), полтина 1732 р. – 1 (12,31 г), полтина 1733 р. – 1 (СПБ, 12,88 г), рубль 1735 р. – 2 (25,59 г, 25,84 г), рубль 1737 р. – 2 (25,64 г, 26,05 г), рубль 1738 р. – 2 (25,54 г, 25,33 г (з портретом Анни роботи Дмитрієва), рубль 1739 р. – 1 (25,80 г); Єлисавети Петрівни рубль 1742 р. – 1 (СПБ, 25,61 г), рубль 1744 р. – 1 (ММД, 25,17 г), гривеник 1745 р. – 1 (2,73 г), полуполтина 1747 р. – 1 (ММД, 6,35 г), рубль 1753 р. – 1 (СПБ, 25,17 г), рубль 1754 р. – 1 (СПБ, 25,82 г), рубль 1755 р. – 1 (ММД, 25,49 г).

У 1968 р. в цьому ж селі під час копання льоху знайшли горщик, у якому налічувалося близько 230 срібних карбованців початку – середини XVIII ст. Скарб містив рубльові монети Петра I, Петра II, Анни Іоанівни, Іоанна Антоновича, Єлисавети Петрівни, Катерини II. Двома найціннішими монетами є рубль 1740 року. Іоанна Антоновича (СПБ) і рубль 1741 р. з поясным портретом Єлисавети Петрівни (СПБ). Монети передали до шкільного музею, але подальшу їх долю на даний момент встановити не вдалося [10].

Найбільш об'ємним за вагою (12230 г) і кількістю срібних та золотих російських монет 20–90-х XVIII ст. залишається скарб з с. Пустогород, яке знаходиться за 30 км від м. Глухова біля російсько-українського кордону. Знахідку виявили у 1978 р. робітники під час прокладання в селі водогону. Скарб складався із 580 срібних рублів та 400 золотих червінців (золотих російських монет), що представляють весь спектр карбування рублевої та золотої російської монети. У монетному комплексі представлені срібні рублі російських імператорів та імператриць XVIII ст.: Петра I, Катерини I, Петра II, Анни Іоанівни, Єлисавети Петрівни, Петра III, Катерини II. Золоті червінці – імперіали – карбовані за часів правління імператриці Катерини II у 1762 р., 1766 р., 1771 р., 1778 р., 1786 р., 1790 р. Скарб був вилучений і переданий до Державного історичного музею у м. Москві. До Глухівського міського краєзнавчого музею потрапив лише надбитий глечик, у якому зберігався скарб. Та й місцеві жителі привласнили значну частину монет. Це дозволило отримати дані про срібні рублі 1741 р., 1742 р., 1747 р., 1756 р., 1762 р., 1779 р.,

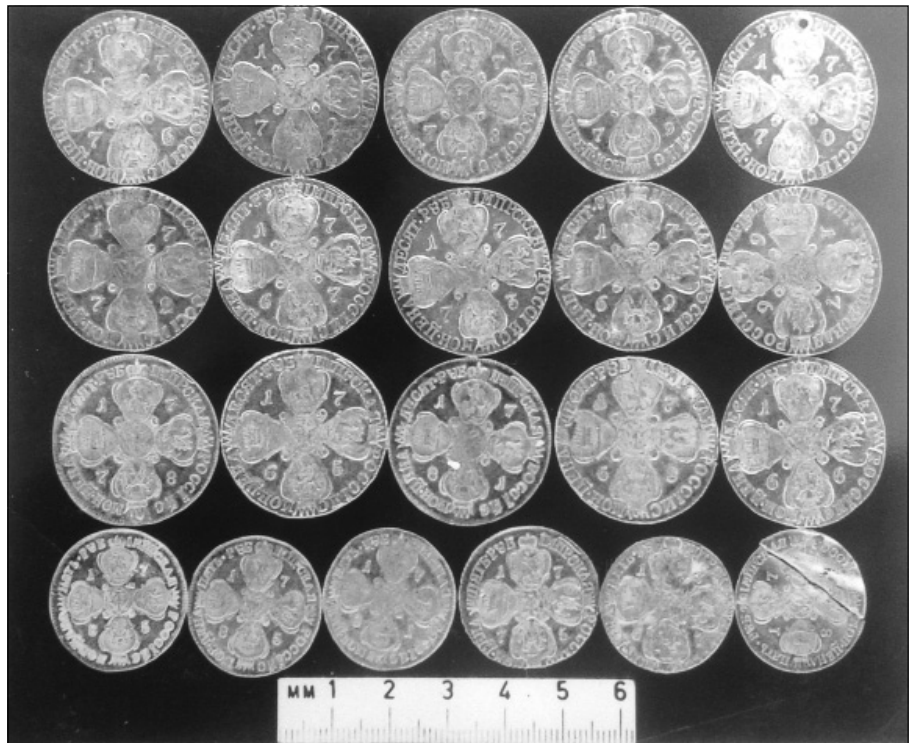


Рис. 10. Російська імперія, золоті імперіали та напівімперіали (230 г) Катерини II (1762–1796), с. Пустогород Глухівського р-ну, 1978 р.

1780 р., 1785 р. та десять золотих рублів 1778 р. Найстаріші монети скарбу – срібні рублі Петра I 20-х років, наймодерніші – золоті червінці 1790 р. Катерини II. Отже, час накопичення скарбу складав близько 70 років (рис. 6, 9, 10).

Таким чином, розглянувши та проаналізувавши значний масив монетних скарбів та окремих знахідок монет XVII–XVIII ст., виявлених в різний час на території м. Глухова та Глухівського району, ми можемо зробити наступні висновки.

По-перше, із 38 зафіксованих нами на території Глухівського району монетних скарбів і музейних колекцій, до XVII ст. ми відносимо 9 (23,68%) монетних комплексів, серед яких переважають срібні монети дрібних номіналів: московські копійки, орти, шостаки, півтораки, гроші, мідні соліди Речі Посполитої, Прибалтійських володінь Швеції, рідше талери, півталери Голландської республіки, Іспанських Нідерландів, Священної Римської імперії, Австрійської імперії.

По-друге, фінансова реформа Петра I 1698–1718 рр. найшвидше проявилася в Лівобережній Україні, насамперед на території Сіверщини, яка була найближче розміщена до російського кордону. У нашій топографії знахідок XVIII ст. зафіксовано 29 (76,31%) скарбів, які переважно склалися із російських срібних рублів та їх фракцій: полтин (50 коп.), полуполтин (25 коп.), гривеників (10 коп.), п'ятаків (5 коп.), алтинів (3 коп.), копійок; мідних монет номіналом 10 копійок, 5 копійок, 2 копійки, копійки, денги ($\frac{1}{2}$ коп.) і полушки ($\frac{1}{4}$ коп.). У двох скарбах також наявні золоті імперіали часу правління імператриці Катерини II.

По-третє, велике значення для розвитку економіки та торгівлі в регіоні, в тому числі міжнародної, мав столичний статус м. Глухова (9 знахідок зафіксовані у самому місті), наявність традиційних міжнародних торговельних шляхів, які проходили з північних білоруських, російських міст через Новгород-Сіверський, Глухів на Путивль, Суми, Брянськ, та із заходу від Києва через Ніжин, Батурин, Кролевець, Глухів на Курськ, Воронеж, Москву. Важливу роль також відігравали економічні зв'язки Глухова із полковими та сотенними містами Гетьманщини.

По-четверте, 50% усіх зазначених нами скарбів було виявлено в районі с. Будище поблизу Глухівського Петропавлівського монастиря і колишньої ярмарки. Монастир відігравав важливу роль в сакральному, економічному, торговельному і фінансовому житті Сіверщини, зокрема Глухівщини другої половини XVII–XVIII ст. Аналіз одиничних знахідок монет та 19 монетних скарбів, виявлених у 1993–2017 рр. на території монастиря, колишньої ярмарки, у найближчих лісах та полях, свідчать про те, що Петропавлівський монастир вів активну торгівлю, мав великі фінансові заощадження, різноманітне господарство і промисли, потужну економічну підтримку з боку гетьманів та українських старшин, купців та православних віруючих.

По-п'яте, майже усі зафіксовані скарби закладалися поблизу основних центрів торгівлі та міжнародних торговельних шляхів, в тому числі 29 (76,31%) – у сільській місцевості і лише 9 (23,68%) – у місті.

Зразки монет досліджуваного періоду, знайдені на Глухівщині, можна побачити в експозиції музею археології Національного заповідника «Глухів» (рис. 2).

ПОСИЛАННЯ

1. Бакалець О.А. Скарби монет як джерело вивчення грошового обігу Гетьманщини (1648–1781 рр.) / О.А. Бакалець. – Київ: Стилюс, 2012. – 336 с.
2. Коваленко Ю.О. Археологічні дослідження Державного історико-культурного заповідника у м. Глухові / Ю.О. Коваленко // Історико-культурні надбання Сіверщини в контексті історії України. Матеріали п'ятої науково-практичної конференції. Зб. наукових праць. – Глухів: РВВ ГДПУ, 2006. – С. 32–37.
3. Белашов В.І., Клюев А.М. Монетні скарби колишньої столиці Гетьманщини м. Глухова та його округи (друга половина XVII–XVIII ст.) / В.І. Белашов, А.М. Клюев // Збірник матеріалів III Міжнародної науково-практичної конференції «Барська земля Поділля: європейська спадщина та перспективи сталого розвитку». – К. – Бар, 2014. – С. 171–174.
4. Белашов В.І., Бакалець О.А., Клюев А.М. Монетно-речові скарби Глухівського Петропавлівського монастиря другої половини XVII–XVIII ст. / В.І. Белашов, О.А. Бакалець, А.М. Клюев // Історичні студії суспільного прогресу. – Вип. 5 – Глухів, 2017. – С. 109–124.
5. Клюев А.М. Грошовий обіг на території м. Глухова в другій половині XVII–XVIII ст. (за скарбовими джерелами) / А.М. Клюев // Студентські студії. – Глухівський НПУ ім. О. Довженка. – Вип. 3. – Глухів, 2018. – С. 224–232.
6. Армен А.Е. Російські монети в грошовому обігу Глухівщини в період Гетьманщини / А.Е. Армен // Сіверщина в історії України. Зб. наук. праць. – Вип. 3. – К. – Глухів, 2010. – С. 133–137.
7. Армен А.Е. Російські монети в грошовому обігу Глухівщини / А.Е. Армен // Сіверщина в контексті історії України. Зб. наук. праць. – Вип. 4. – К. – Глухів, 2011. – С. 180–184.
8. Тупик С. Маєтності Глухівсько-Петропавлівського монастиря у XVII–XVIII ст. / С. Тупик // Збереження історико-культурних надбань Сіверщини: Матеріали третьої науково-практичної конференції 16 квітня 2004 р. – Глухів: РВВ ГДПУ, 2004. – С. 71–75.
9. Заїка В.В., Бакалець О.А. Глинський скарб срібних копійок

XVI–XVII ст. із Глухівського району / В.В. Заїка, О.А. Бакалець // Історико-культурна спадщина Дніпровського Лівобережжя, Курського Посейм'я та Слобожанщини: минуле і сучасне. Зб. матер. Міжнар. наук.-практ. конф., присвяченої 285-річчю обрання Данила Апостола гетьманом Лівобережної України (24 лют. 2012 р., Глухів). – Глухів, Ніжин: ПП Лисенко М.М., 2012. – С. 54–57.

10. Клюев А.М. Монетні скарби м. Глухова та його округи (друга половина XVII–XVIII ст.) / А.М. Клюев // Актуальні проблеми нумізматики у системі спеціальних галузей історичної науки: тези доповідей III міжнародної науково-практичної конференції, 5–6 листопада 2015 р. – Кіровоград – К. – Переяслав-Хмельницький, 2015. – С. 66–68.

11. Бакалець О. Аналіз складу монетних скарбів Гетьманщини XVIII ст. / О.А. Бакалець // Спеціальні історичні дисципліни: питання теорії і методики: зб. наук. праць. – К.: НАНУ. Ін-т історії України, 2007. – Число 14. – С. 310–340.

12. Мордвінцев В.М. Лжедмитрій I // Енциклопедія історії України. – К.: Наукова думка, 2009. – Т. 6.: Ла-Мі. – С. 138–139.

Клюев А.Н. Топография находок монетно-вещевых кладов XVII–XVIII вв. на территории Глуховского района

Автор, изучив десятки кладов и отдельных находок европейских и русских монет XVII–XVIII вв., делает попытку систематизировать известный и ввести в научный оборот новый нумизматический материал, определить топографию находок в пределах современного Глуховского района Сумского области.

Ключевые слова: Северщина, Глуховщина, клад, копейка, рубль, талер, империял, дукач, Лжедмитрий I.

Kliuiev A.M. Topography of finding coins and things treasures of the 17th–18th centuries of the territory of Hlukhiv district

The author after discovering and describing dozens of treasures and separating findings of the European and Russian coins of the seventeenth and eighteenth centuries makes an attempt to systematize the numismatic material and determines the topography of findings within the boundaries of the modern Hlukhiv district of Sumy region.

Key words: Sivers'k territory, Hlukhiv district, treasure, copeck, rubel', taler, imperial, dukach, Lzhedmytrii the 1st.

27.02.2018 р.



УДК 94(477):528.931 «165»

А.П. Гриценко

ЗАСНУВАННЯ НАСЕЛЕНИХ ПУНКТІВ ГЛУХІВЩИНИ У ДРУГІЙ ПОЛОВИНІ XVII СТОЛІТТЯ В РЕЗУЛЬТАТІ ПЕРЕСЕЛЕННЯ ЖИТЕЛІВ ПРАВОБЕРЕЖЖЯ УКРАЇНИ

Стаття присвячена питанню заселення території Глухівщини на початку другої половини XVII століття в результаті масового переселення населення з Правобережної України в часи Руїни. Розглянуто аспекти заснування нових населених пунктів та їх подальшого розвитку.

Ключові слова: Глухівщина, Руїна, переселення, «великий згин», заснування нових населених пунктів.

Нетривалий період розбудови української державності (1648–1657 роки) під час Національно-визвольної війни українського народу під керівництвом Богдана Хмельницького вже скоро змінився періодом громадянської