



РУДЕНКО

Леонід Григорович — академік НАН України, почесний директор Інституту географії НАН України

АТЛАС «НАСЕЛЕННЯ УКРАЇНИ ТА ЙОГО ПРИРОДНА І КУЛЬТУРНА СПАДЩИНА»

Стенограма доповіді на засіданні Президії НАН України 3 лютого 2021 року

У доповіді йдеться про розроблення в Інституті географії НАН України першого в Україні інтерактивного атласу «Населення України та його природна і культурна спадщина», що відображає взаємозв'язок населення та його спадщини і характеризує етапи її становлення та функціонування. Атлас, складений із застосуванням методів геоінформаційного картографування, є подальшим розвитком концептуальних рішень з формування тематичної національної інфраструктури просторових даних, які було реалізовано при створенні Національного атласу України. Розробку можна використовувати як ресурс для інформаційної підтримки процесу планування збалансованого регіонального та державного розвитку в напрямі гуманізації суспільства, а також як джерело знань, яке може бути корисним як для фахівців різних спеціальностей, так і для широких верств населення.

Шановний Анатолію Глібовичу!

Шановні колеги!

Спираючись на багатовіковий досвід, людство дійшло висновку, що атласи є найдосконалішою формою для всебічного просторового відображення особливостей розвитку регіонів, держав чи континентів. Системне представлення сутності простору і його об'єктів досягається завдяки продуманості програми виконуваних робіт щодо їх відображення на картах, взаємному доповненню інформації про них та її порівнянності. Поняття «атлас» вперше ввів Герард Меркатор у 1595 р., і відтоді кожна держава світу за допомогою атласів відображає особливості свого просторового розвитку. Це дозволило зберегти величезний пласт інформації за тривалий історичний період, причому не лише про відкриття материків, а й про особливості подій, які відбувалися на них.

Україна має свою власну історію атласного картографування¹, однак найвидатнішою подією в цій сфері було створення

¹ Золоський А.П. Атласи географічні. *Географічна енциклопедія України*. Т. 1. Київ: Українська Радянська Енциклопедія ім. М.П. Бажана, 1989. С. 58.

в 2007 р. першого Національного атласу України². Продовжуючи розвивати концептуальні напрацювання в галузі атласного картографування, Інститут географії НАН України сьогодні завершує процес створення нового інтерактивного атласу «Населення України та його природна і культурна спадщина». Про особливості цього картографічного твору я й розповім у своїй доповіді.

Прагнення людського суспільства гармонізувати порушений ним життєвий простір втілюється в розробленні парадигми сталого розвитку, в річищі якої рухаються тепер майже всі економіки світу. Поєднання в цій парадигмі економічної, соціальної та екологічної складових сприяє гармонізації взаємодії Суспільства і Природи, розкриттю творчого потенціалу людини та готовності суспільства створювати, зберігати і підтримувати адекватний цьому баченню простір життя. Важливим елементом такого простору є природна і культурна спадщина — гуманітарна база збалансованого розвитку для сучасних і прийдешніх поколінь, показник ідентичності народу та константа його історичної пам'яті.

Проблема вивчення природної та культурної спадщини сьогодні є однією з найважливіших тем досліджень багатьох гуманітарних наук — філософії, історії, соціології, культурології тощо. Географічні дослідження з цього напрямку, в тому числі й картографічні, спрямовані на вивчення цілісного простору (територіальної системи) — просторово-часових умов, факторів формування спадщини і, власне, самої спадщини.

Зазначений вище підхід покладено в основу розробленого в Інституті географії НАН України інтерактивного атласу «Населення України та його природна і культурна спадщина», який ґрунтується на подальшому розвитку тематичного змісту Національного атласу України як складової інфраструктури геопросторових даних держави. Тематична структура атласу «Населення України та його природна і культурна спадщина» впливає з логіки до-

² Національний атлас України. Наукові основи створення та їх реалізація. Київ: Академперіодика, 2007.

сліджень формування природної і культурної спадщини як структурного елемента геосоціальної системи і має таку будову.

Тематичний блок **«Україна у європейському гуманітарному просторі»** наповнено картами, що характеризують місце України в гуманітарному просторі Європи, а саме: відображають об'єкти, що мають культурно-історичну та природну цінність, зокрема об'єкти всесвітньої спадщини ЮНЕСКО.

Тематичний блок **«Населення — суб'єкт формування природної та культурної спадщини»**, відповідно до положень ЮНЕСКО про спадщину як втілення етичних та духовних стандартів, особливостей культури, віддзеркалення національної, етнічної індивідуальності народу, містить карти, що відображають особливості освоєння (заселення) території сучасної України різними етносами в різні історичні періоди та характеристики населення як носія цінностей, що мотивують до творчості — основи творення гуманітарного простору: віри, моралі, традицій, звичаїв, культури. Карти цього блоку розподілено за тематичними розділами: *«Заселення українських земель»*, *«Культура, освіта, наука»*, *«Релігія. Церква»*, *«Людський розвиток»*. Карти, подані в кожному з розділів, характеризують зазначені аспекти в різні періоди історичного розвитку території сучасної України: Давній період, Середні віки та ранній новий час, Нові часи, Нова та Новітня доба.

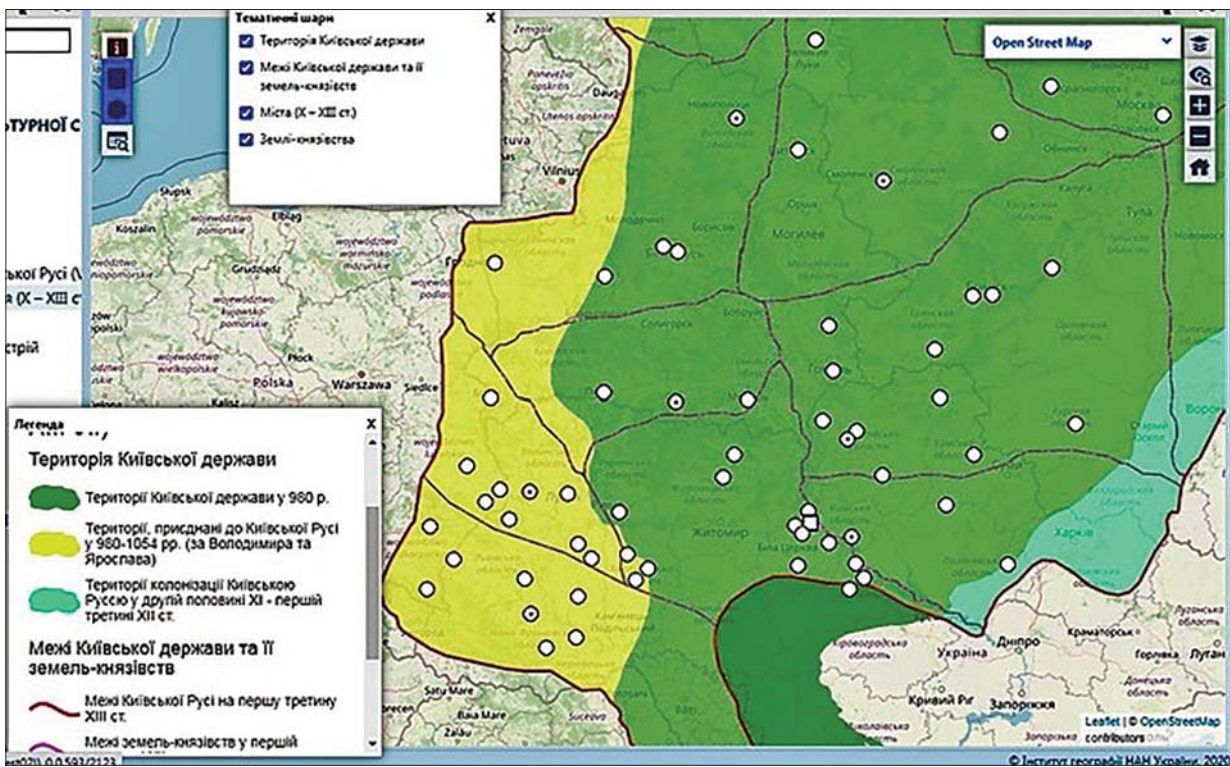
Тематичний блок **«Природна та культурна спадщина»** містить карти, що презентують визначні культурні та природні пам'ятки України. Цей тематичний блок має кілька розділів.

У розділі *«Місце України в природній та культурній спадщині світу та Європи»* наведено об'єкти і території, які занесені або є кандидатами на занесення до Списку всесвітньої спадщини ЮНЕСКО, визначні історико-культурні та природні пам'ятки (*«Сім чудес України»*, *«Сім природних чудес України»*), а також карти, об'єднані у підрозділ *«Культурно-ландшафтне районування України»*.

Карти розділу *«Природна спадщина»* характеризують унікальні, рідкісні, зникаючі чи типові об'єкти (території, акваторії) і явища



Головна сторінка атласу «Населення України та його природна і культурна спадщина»



Приклад інтерактивної карти «Територія Київської держави»

середовища природного або природно-антропогенного походження, які мають особливу екологічну, наукову, інформаційну, пізнавально-освітню, оздоровчу, рекреаційну та естетичну цінність, охоплені чинними та перспективними правовими формами і механізмами особливої охорони на міжнародному, національному, регіональному та місцевому рівнях або потребують їх застосування.

Одним з найбільших розділів атласу є розділ «*Культурна спадщина України*», в якому розкрито багато різноманітних тем і який містить значну кількість карт територій та об'єктів культурної спадщини. Під час розроблення карт цього розділу за основу було взято визначення культурної спадщини як сукупності унікальних, успадкованих від попередніх поколінь матеріальних та нематеріальних культурних цінностей, пам'яток та історико-культурних територій і об'єктів, що мають виняткове історичне значення для збереження і розвитку самобутності України і всіх її етнічних та соціальних спільнот, їхнього внеску до світової цивілізації та формування культурного простору.

Останній тематичний блок «**Охорона, збереження, відновлення та використання природної та культурної спадщини**» складається з таких розділів: «*Заходи з охорони природної спадщини*», «*Заходи з охорони культурної спадщини*», «*Розвиток форм збереження та популяризації культурної спадщини*» і охоплює такі теми, як розвиток системи природно-заповідного фонду; червонокнижні види рослин і тварин; правові, організаційні та науково-дослідницькі заходи з охорони культурної спадщини, розміщення на території України музеїв, бібліотек, архівів.

Усі карти атласу та, власне, і сам атлас «Населення України та його природна і культурна спадщина» складено з використанням геоінформаційного методу, який забезпечує представлення інформації на сучасних інтерактивних картографічних вебресурсах, що інтегрують функціональні можливості ПС- та інтернет-технологій і надають користувачу доступ до географічної інформації (геоданих), дозволяють оперувати нею, зокрема здійсню-

вати просторові запити з візуалізацією результатів, робити аналіз геоданих та будувати різні моделі.

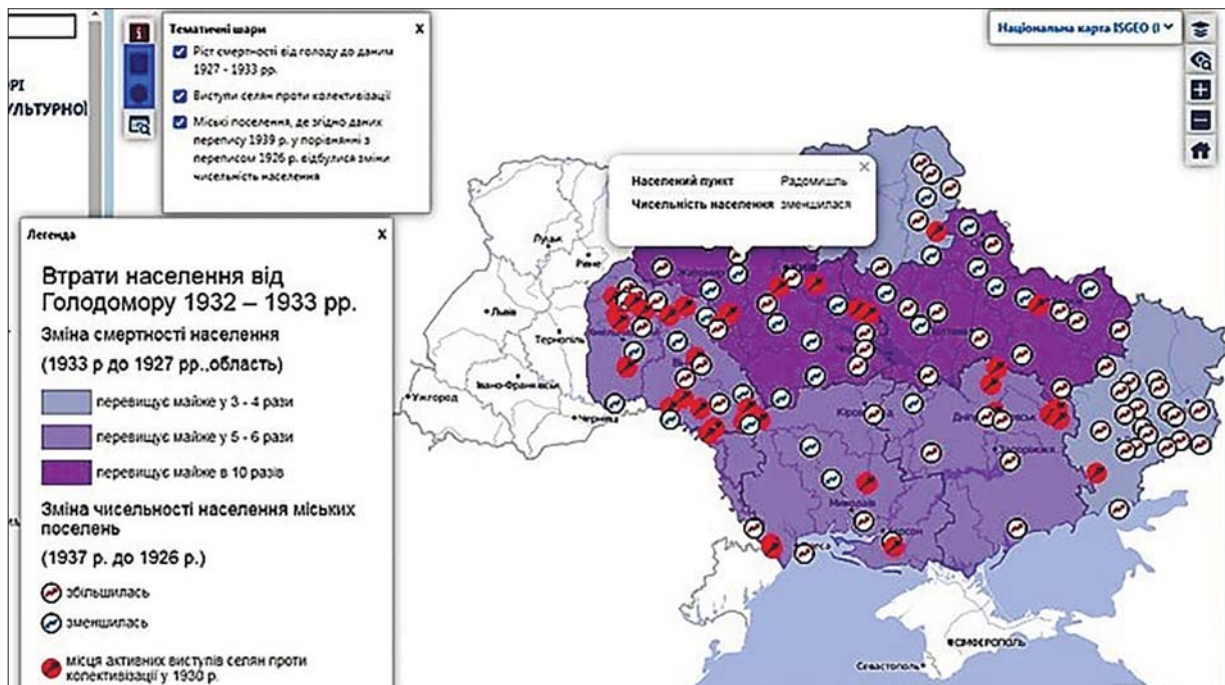
Дуже коротко зупинюся на основних технологічних засобах, використаних для створення елементів інформаційної системи атласу та користування нею. Для реалізації концепції атласу було використано комплекс атласних рішень AtlasSF, який складається з восьми патернів і одного каркасу:

- ptnAtUserInterface — патерн інтерфейсу користувача;
- ptnAtTreeSolution — патерн дерева змісту/рішення;
- ptnAtMapComponent — патерн картографічного компонента;
- ptnAtThematicMap — патерн тематичних карт;
- ptnAtDocTemplates — патерн некартографічного контенту, тобто шаблонів документів, таких як, наприклад, HTML-документи, фотографії, графіки тощо;
- ptnAtBaseMap — патерн базової карти;
- ptnAtSearch — патерн пошуку по атласу;
- ptnAtWorkSpace — патерн робочого простору (представлення);
- frmAtArchitecture — каркас архітектури атласу, що поєднує всі перелічені вище патерни.

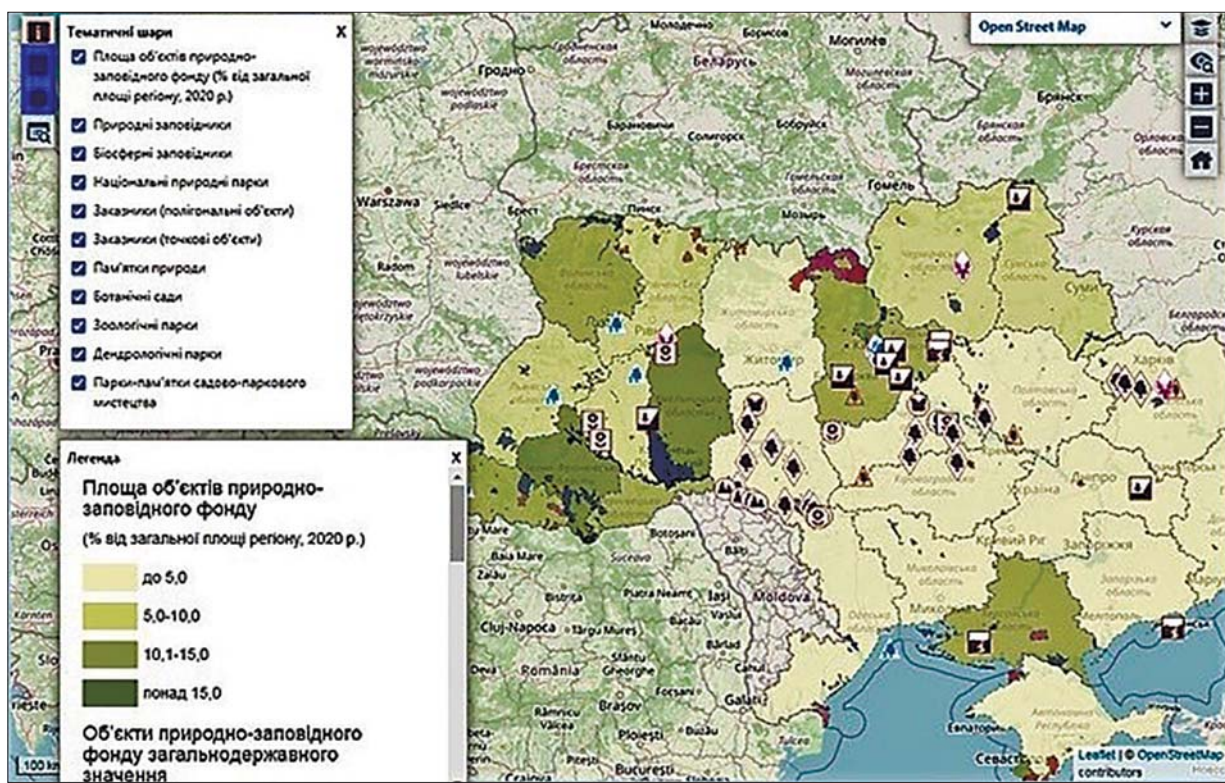
Інтерфейс користувача задається головною сторінкою атласу, яка містить кілька фреймів, кожен з яких можна розгорнути на все вікно.

Одна з головних вимог, які ми ставили перед собою, — можливість функціонування атласу в різних середовищах, адекватного відображення інформації на різних видах пристроїв, зокрема й на мобільних, візуалізації різними браузером на різних платформах (Windows, Android, IOS). Поки що ми зробили локальну версію атласу, але за необхідності її легко трансформувати в мережеву версію. Крім того, передбачено можливість представлення текстової інформації різними мовами. Атлас також підтримує функцію навігації, тобто зберігається історія переглядів і налаштувань користувачів.

Отже, атлас «Населення України та його природна і культурна спадщина», створений



Приклад інтерактивної карти «Втрати населення від Голодомору 1932–1933 рр.»



Приклад інтерактивної карти «Об'єкти природно-заповідного фонду загальнодержавного значення»

в Інституті географії НАН України, є подальшим розвитком концептуальних рішень з формування тематичної національної інфраструктури просторових даних, які було реалізовано при створенні Національного атласу України, і повністю відповідає завданням, визначеним у Законі України від 13.04.2020 № 554-IX «Про національну інфраструктуру геопросторових даних». Останнім часом, особливо після схвалення Постановою Верховною Радою України від 14.05.2019 № 2716-VIII рекомендацій парламентських слухань на тему «Стан, проблеми та перспективи охорони культурної спадщини в Україні», питання охорони природної та культурної спадщини перебувають у фокусі уваги органів державної влади і місцевого самоврядування та під прискіпливим поглядом

активної громадськості. Вже сьогодні до Інституту надходять офіційні запити від окремих організацій про надання їм можливості використовувати атлас під час здійснення певних планувальних робіт.

Розробники атласу «Населення України та його природна і культурна спадщина» мають намір уже найближчим часом оформити авторські права на цю розробку і надалі тиражувати атлас на дисках для розповсюдження в державних управлінських структурах і серед широких верств населення, а також підготувати до видання його паперову версію.

Дякую за увагу!

За матеріалами засідання підготувала О.О. Мележик

Leonid H. Rudenko

ORCID: <https://orcid.org/0000-0001-5213-4973>

Institute of Geography of the National Academy of Sciences of Ukraine, Kyiv, Ukraine

ATLAS “POPULATION OF UKRAINE AND ITS NATURAL AND CULTURAL HERITAGE”

Transcript of the report at the meeting of the Presidium of the NAS of Ukraine, February 3, 2021

The report deals with the development at the Institute of Geography of the NAS of Ukraine of the first in Ukraine interactive atlas “Population of Ukraine and its Natural and Cultural Heritage,” which reflects the relationship between the population and its heritage and characterizes the stages of its formation and functioning. The atlas, compiled using the methods of geographic information mapping, is a further development of conceptual solutions for the formation of thematic national infrastructure of spatial data, which was implemented during the creation of the National Atlas of Ukraine. The development can be used as a resource for information support of the planning process of balanced regional and state development in the direction of humanization of society, as well as a source of knowledge that can be useful for professionals in various specialties and for the general population.