

Наталія СТЕБЛІЙ, Петро ДОВГАНЬ

## АРХЕОЛОГІЧНІ ОЗНАКИ ЦЕРКВИ КНЯЖОЇ ДОБИ НА ТЕРИТОРІЇ ЛІТОПИСНОГО БУЖСЬКА (ЗА МАТЕРІАЛАМИ ДОСЛІДЖЕНЬ 2015–2018 РОКІВ)

На території сучасного міста Буськ Львівської обл. знаходиться низка городищ княжої доби, об'єднаних у Буський археологічний комплекс<sup>1</sup> (Рис. 1, I). Одне з них, так зване Мале городище, локалізується у теперішньому міському парку, за майже 400 м на схід від місця впадіння річки Полтви до Західного Бугу. Воно виглядає як конусний останець висотою до 8 м і діаметром майданчика на вершині близько 30 м. Від півночі, заходу і півдня пам'ятка оточена заплавами річок, а зі сходу її окреслює збережений на довжину 25–30 м невисокий вал (0,6–0,8 м) (Рис. 1, I, II).

У науковій літературі про Мале городище відомостей дуже мало. Каталогізуючи пам'ятки княжого періоду на теренах Західної України, Олексій Ратич свого часу зазначив, що первісний його вигляд зруйнований пізнішими роботами. На час виходу монографії (1957) на городищі ще проглядалися улоговина усередині майданчика та сліди рову<sup>2</sup>, яких тепер уже немає.

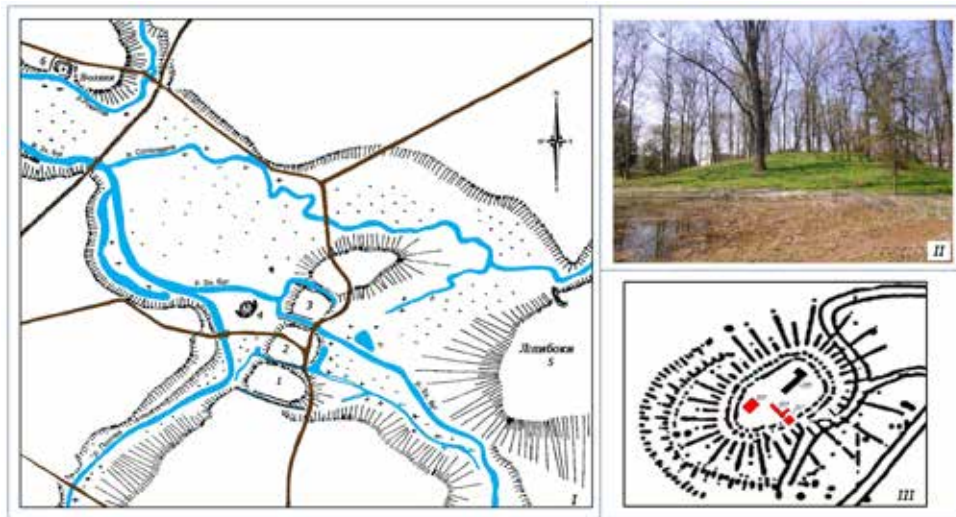


Рис. 1. Буський археологічний комплекс (I; за: Петегирич, 2001); Мале городище у Буську. Вигляд із північного сходу (II); план Малеого городища із нанесеними місцями розкопок (III)

<sup>1</sup>Довгань П. Буський археологічний комплекс: стан і перспективи дослідження *Вісник Інституту археології*. Вип. 3. Львів, 2008.

С. 136–195.

<sup>2</sup>Ратич О. Древньоруські археологічні пам'ятки на території західних областей УРСР. Київ, 1957. С. 19–20.

У 1985 р. на Малому городищі працювала археологічна експедиція Інституту суспільних наук АН УРСР у Львові. Тоді розкрили 100 м<sup>2</sup> площі, виявили низку об'єктів та значний рухомий матеріал, про що опубліковано єдине коротке повідомлення<sup>3</sup>. Жодних слідів цих матеріалів чи Наукового звіту про проведені роботи у фондах колишнього Інституту суспільних наук, а нині – Інституту українознавства імені Івана Крип'якевича НАН України нам віднайти не вдалося. За результатами проведених досліджень Володимир Петегирич визначив Мале городище як військовий пункт XI–XIV ст., покликаний, на його переконання, контролювати доступ до головної частини Бужська по річці Буг, особливо у XIII–XIV ст.<sup>4</sup>

Ось з такою інформацією підійшла у 2015 р. до археологічних досліджень літописного Буська експедиція Інституту археології Львівського національного університету імені Івана Франка. А також з надією, що тут удасться віднайти щось на зразок культового місця, незадовго до того відкритого й впровадженого до літератури в недалекому Пліснеську<sup>5</sup>.

Проте результати проведених археологічних пошуків виявилися неочікуваними й цілком несподіваними. Насамперед, з'ясовано, що існуючої топографії Мале городище набуло щойно не раніше другої половини XIII–XIV ст., коли цю територію цілковито переплановано на так званий лицарський двір. Археологічно рештки поселень зазначеного зразка визначають як городища типу “*motte and bailey*” чи “стіжкові”<sup>6</sup>.

Про особливості стіжкового городища у Буську готуємо окрему публікацію. А у цій статті хочемо повідомити наукову спільноту про зафіксовані на території Малого городища археологічні ознаки існування християнського храму у літописному Бужську.

Першою із них є **залишки могильника княжої доби**.

Його частину вдалося дослідити упродовж трьох польових сезонів. У 2015 р., в південно-східній ділянці Малого городища, на площі 20 м<sup>2</sup>, віднайдено 19 поховань<sup>7</sup>, у 2017 р., на східному схилі пагорба, на площі 16 м<sup>2</sup> – 11 поховань<sup>8</sup>, у 2018 р., в західній частині городища, на площі 35 м<sup>2</sup>, – чотири поховання<sup>9</sup> (Рис. 2). Усі ці 34 поховання виявлено у прошарку між 2,0 і 2,9 м від рівня сучасної поверхні. Власне він і репрезентує горизонт могильника (Рис. 3). Навіть у невеликих за площею розкопах простежується досить добре відображена рядність могил. Треба сказати, що, окрім групи поховань, відкритих

<sup>3</sup> Корчинский О. М., Петегирич В. М. Изучение древнерусских городищ в Прикарпатье Археологические открытия 1986 г. Москва, 1988. С. 289–290.

<sup>4</sup> Петегирич В. Початки Белза і Буська та формування їх соціально-топографічної структури в X–XIV ст. Галичина та Волинь у добу середньовіччя: До 800-річчя з дня народження Данила Галицького. Львів, 2001. С. 204, 207.

<sup>5</sup> Про нього див.: Филитчук Г. Місце культурного центру останньої чверті I тис. н. е. в структурі Пліснеського археологічного комплексу Карпати: людина, етнос, цивілізація. Вип. 5. Івано-Франківськ, 2014. С. 16–21.

<sup>6</sup> Панишко С. Стіжкові городища Волині Матеріали і дослідження з археології Прикарпаття і Волині. Вип. 15. Львів, 2011. С. 329.

Його ж. Городища “*motte and bailey*” як перші лицарські двори Волині Матеріали і дослідження з археології Прикарпаття і Волині. Вип. 16. Львів, 2012. С. 206; Marciniak-Kaizer A. Średniowieczny dwór rycerski w Polsce. Wize-runek archeologiczny. Łódź, 2011.

<sup>7</sup> Довгань П., Стеблій Н. Звіт про археологічні розкопки у місті Буську Львівської області у 2015 році Науковий архів Інституту археології ЛНУ ім. Івана Франка (далі – НА ІА ЛНУ). С. 13, 15–22.

<sup>8</sup> Їх же. Звіт про археологічні розкопки у місті Буську Львівської області у 2017 році НА ІА ЛНУ. С. 14, 16–18.

<sup>9</sup> Їх же. Звіт про археологічні розкопки у місті Буську Львівської області у 2018 році НА ІА ЛНУ. С. 14, 16–17, 19–20.

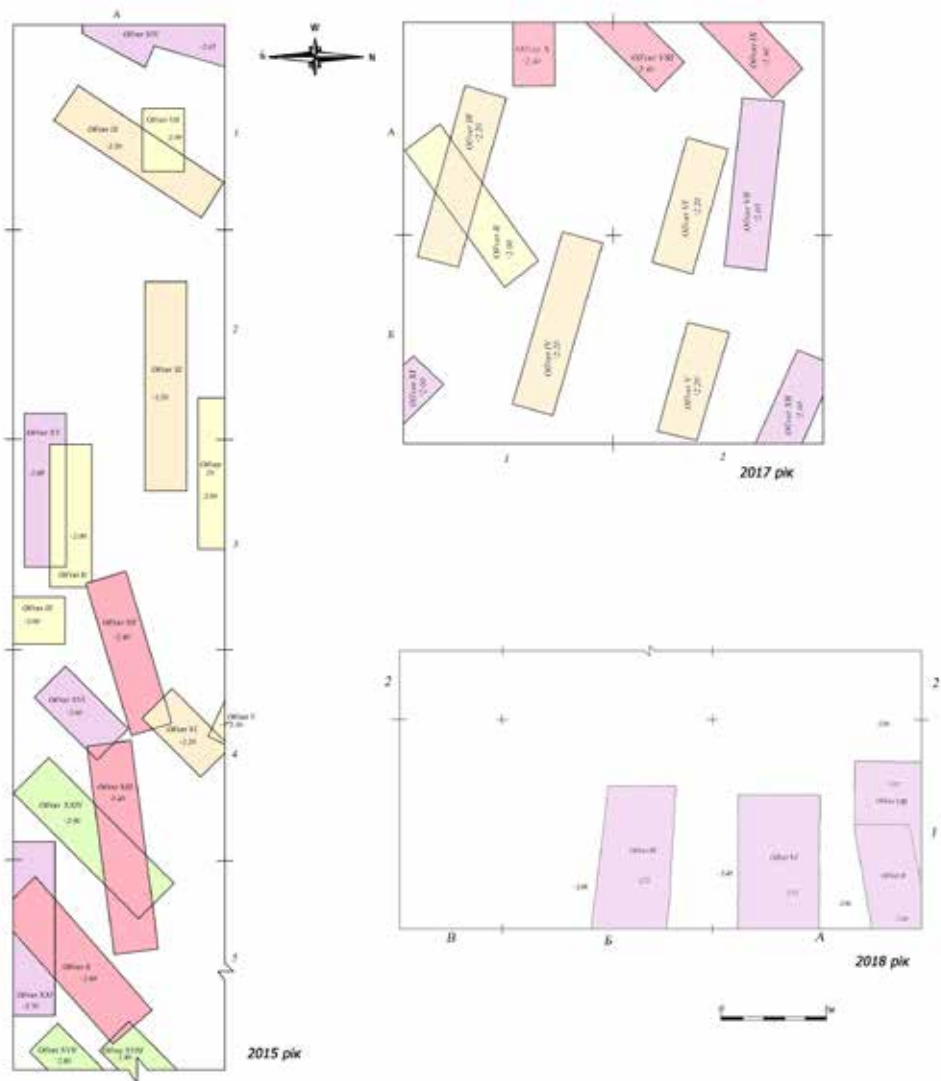


Рис. 2. Схематичні плани розташування поховань у розкопках 2015, 2017 і 2018 років (позначені прямокутниками, оскільки поховальних ям не простежено)

2018 р., не вдалося зафіксувати контурів самих поховальних ям. Це, звичайно, ускладнює докладніше окреслення горизонтальної стратиграфії могильника. Проте окремі з-поміж захоронень перекривають одне одного, що може свідчити, мінімум, про дві послідовні фази функціонування некрополю на терені городища. У десяти похованнях простежено залишки дерев'яних трун: струхлявілі рештки накриття, або боковини чи долішня частина. Із 25 могил, у яких виявилось можливим визначити орієнтацію за сторонами горизонту, 13 спрямовані на південний захід, сім – на захід і п'ять – на північний захід.

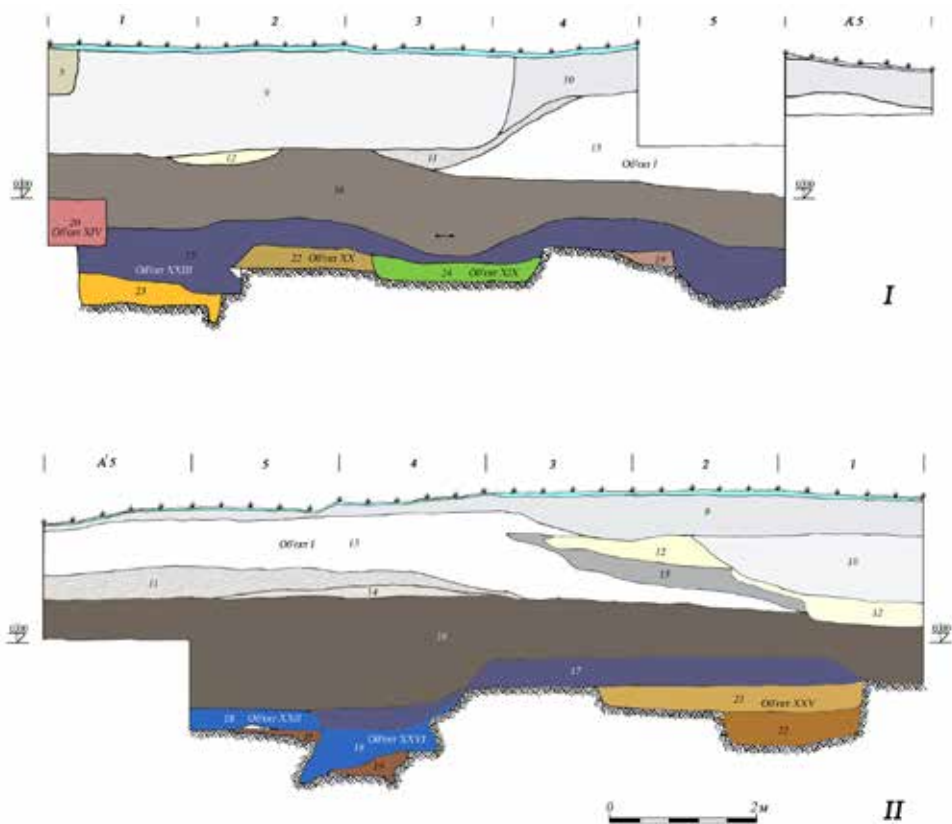


Рис. 3. Стратиграфічні профілі північної (I) і південної (II) стінок розкопу I 2015 року.  
Умовна позначка 13 – вал стіжкового городища, 16 – горизонт могильника

Усі розкриті поховання об'єднує єдиний принцип захоронення – випро- стані тілопокладення на спині. У більшості кістяків (дванадцяти) руки складені на животі. У двох випадках їх схрещено на грудях, а ще у двох рука лежала на животі, а друга на грудях. В одного небіжчика ліва рука знаходилася на животі, а праву протягнуто уздовж кістяка. Ще в іншого обидві руки виявилися витягнутими вздовж тулуба. Цікаво також, що під час досліджень одного з поховань, віднайдених 2017 р., ліву руку зафіксовано на животі, а праву – під черепом.

Серед вивчених поховань могильника декілька мають певні приметні особливості. Насамперед, одну з могил потрактовано як “перепоховання” або “пересунуте” поховання<sup>10</sup>. Маємо на увазі, що під час чергового захоронення, як випадає здогадуватися, натраплено на людські рештки, очевидно, в давнішій могилі, які, відповідно, зібрали і виклали квадратом на краю нової могильної ями – від ніг покійного. У ще іншому похованні голова лежала прямо – на двох великих плоских каменях, у ногах теж був великий підтрикутний камінь<sup>11</sup>. Ще два покійники мали по одному каменю під головою<sup>12</sup>, а один у

<sup>10</sup> Довгань П., Стеблій Н. Звіт про археологічні розкопки у місті Буську Львівської області у 2015 році. С. 16.

<sup>11</sup> Там само. С. 17.

<sup>12</sup> Їх же. Звіт про археологічні розкопки у місті Буську Львівської області у 2017 році. С. 17, 18.

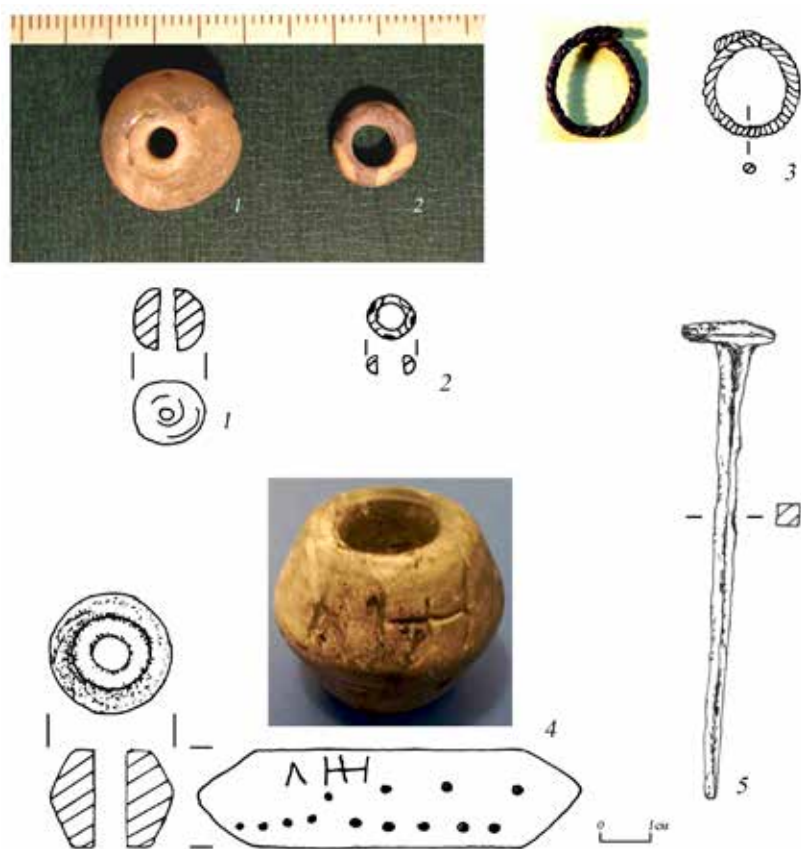


Рис. 4. Знахідки із поховання і культурного шару могильника на Малому городищі: 1, 2 – намистини, 3 – перстень, 4 – пряслице із кириличним написом, 5 – “церковний” цвях

ногах – “плитку” із материкової глини розмірами  $\approx 15 \times 10 \times 3$  см<sup>13</sup>. Під ліктем одного з померлих знайдено також частину жорнового каменя<sup>14</sup>. Фрагмент такого каменя віднайдено й у згаданому “перепохованні”.

У десятиох із досліджених могил виявлено долівкову керамічну плитку – таку, якою викладали підлоги у храмах княжого часу. Вони знаходилися у записі могильних ям восьми поховань – у кількості від однієї до дванадцяти. Дві великі трикутні плитки лежали під головою в одного з похованих<sup>15</sup>, а в іншого – в ногах<sup>16</sup>.

Усі поховання практично безінвентарні. Хіба що в одному з них знайдено скляну коричневу непрозору кільцеву навіту намистину з трьома біло-жовтими вічками<sup>17</sup> (Рис. 4, 2).

Ще три артефакти походять із культурного шару могильника. Оскільки контурів поховальних ям, як уже зазначено, зафіксувати не вдалося, можна

<sup>13</sup> Там само. С. 17.

<sup>14</sup> Їх же. Звіт про археологічні розкопки у місті Буську Львівської області у 2015 році.

С. 22.

<sup>15</sup> Там само. С. 16.

<sup>16</sup> Там само.

<sup>17</sup> Там само. С. 32. Рис. 15, 6. Фото 93, 4.

припускати, що розшукані речі могли належати котромусь із похованих. Це, зокрема, навита, округла в перетині, бочкоподібна безколірна намистина<sup>18</sup> (Рис. 4, 1), витий перстень із двох скручених бронзових (?) дротин з обрубаними кінцями, що заходять один на один<sup>19</sup> (Рис. 4, 3), та мергелеве біконічне пряслице, на одній із граней якого вирізано три кириличні літери “АНН”, а по ребру й на другій грані – рядки, утворені дванадцятьма ямками<sup>20</sup> (Рис. 4, 4).

Детальний аналіз усіх виявлених упродовж трьох зазначених років поховань дає підстави однозначно уважати, що вони належать до християнського кладовища. Насамперед, на це вказує західна орієнтація могил із сезонними відхиленнями на північний та південний захід<sup>21</sup>, а також ритуал захоронення – тілопокладення на спині; руки, головно, складені на животі чи на грудях. Такі особливості буських поховань, як каміння або плитка під головою чи в ногах, “переховання”<sup>22</sup> також не суперечать атрибуції відкритого кладовища як християнського.

Щодо датування цього некрополю, то стратиграфічно горішню хронологічну межу забезпечує горизонт стіжкового городища, зокрема деструкції його валу, який перекрив і частину поховань (Рис. 3), та рухомий матеріал – вістря стріл від арбалетів (болти) і частина шпори з досить чіткими хронологічними реперами, які вказують на кінець XIII – початок XIV ст.<sup>23</sup> З цього випливає, що могильник на території Малого городища міг існувати не довше, аніж до середини – третьої чверті XIII ст.

При визначенні долішньої хронологічної межі спираємося на археологічний об’єкт – залишки котловану заглибленого житла, у який вкопано три поховання – під горизонтом могильника. На підставі інсінного матеріалу житлову споруду віднесено до кінця XI ст.<sup>24</sup> Отже, за стратиграфією культурних нашарувань на Малому городищі, могильник датовано XII – серединою XIII ст. Не суперечать такому визначенню і згадані знахідки намистин та персня із культурного шару некрополю. Час наймасовішого побутування таких виробів фавіці визначають якраз на XII–XIII ст., утім й на Волині та в Галичині<sup>25</sup>.

Отже, на території Малого городища у Буську відкрито міський християнський некрополь (частину) XII – першої половини XIII ст. у межах літописного міста. Традиційно вважають, і це доведено археологічно, що такі парафіяльні кладовища на той час облаштовували на “освяченій землі” біля храмів<sup>26</sup> (традиція, яка збереглася на західноукраїнських землях до австрійської доби, а

<sup>18</sup> Довгань П., Стеблій Н. Звіт про археологічні розкопки... С. 32. Рис. 15, 5. Фото 93, 3.

<sup>19</sup> Там само. С. 31. Рис. 15, 4. Фото 89, 3.

<sup>20</sup> Там само. С. 33. Рис. 15, 9. Фото 90, 2, 9. Докладніше про нього див.: Довгань П. М., Ціхоцький І. А. Епіграфічні матеріали з городища літописного Бужська *Вісник Інституту археології*. Вип. 11. Львів, 2016. С. 113–114.

<sup>21</sup> Козак О. Д. Кияни княжої доби. Біоархеологічні студії. Київ, 2010. С. 22–25.

<sup>22</sup> Томенчук Б. Олешківська ротонда. Археологія дерев’яних храмів Галицької землі XII–XIII ст. Матеріали археологічних досліджень 1981–1984 рр. Івано-Франківськ, 2005. С. 32–39.

<sup>23</sup> Marciniak-Kaizer A. Średniowiczny dwór... S. 307–309.

<sup>24</sup> Довгань П., Стеблій Н. Звіт про археологічні розкопки у місті Буську Львівської області у 2018 році. С. 17–18.

<sup>25</sup> Щапова Ю. Л. Стекло Киевской Руси. Москва, 1972. С. 91; Седова М. В. Украшения из меди и сплавов *Археология. Древняя Русь. Быт и культура*. Москва, 1997. С. 77; Кучінко М. Волинська земля X – середини XIV ст.: археологія та історія. Луцьк, 2002. С. 56, 90, 109–111; Гупало В. Ранньосередньовічні могильники Звенигорода: проблема періодизації і хронології *Археологічні дослідження Львівського університету*. Вип. 13. Львів, 2010. С. 209.

<sup>26</sup> Томенчук Б. Археологія некрополів Галичини і Галицької землі. Одержавлення. Християнізація. Івано-Франківськ, 2006. С. 92–108.

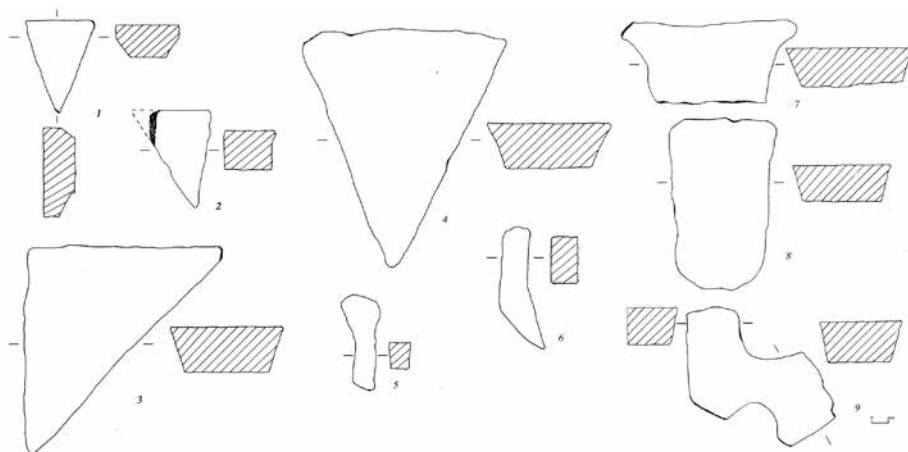


Рис. 5. Долівкова плитка із підлоги церкви

подекуди ще й досі). Зважаючи на це, могильник із Буська треба уважати прицерковним. Додатковим свідченням на користь такого висновку є і знахідки долівкової плитки у похованнях та культурному шарі цього некрополю.

Отже, другою ознакою, яка вказує на існування у цій частині Буського археологічного комплексу давньої церкви, є **керамічна плитка**, що нею за княжої доби покривали підлоги церковних споруд. Упродовж згаданих археологічних сезонів у похованнях і культурному шарі віднайдено понад 300 як цілих, так і фрагментованих її екземплярів. Усіх їх виготовлено з добротної глини із домішкою дрібного піску, якісно випалено, у чому переконає редуція на зламі. Поверхню плиток вкрито зеленою, жовтою або коричневою поливою, що, практично, виявляється своєрідним стандартом для усіх знахідок із пам'яток південно-західних теренів Київської держави. А от за формою зібрані долівкові плитки дещо різняться.

Віднайдені на території Малеого городища зразки умовно можна розподілити на чотири групи. До першої віднесено велику трикутну плитку двох типів: у формі витягнутого рівнобедреного трикутника<sup>27</sup> (Рис. 5, 4) та у формі прямокутного трикутника<sup>28</sup> (Рис. 5, 3). Параметри першого типу: 15×15×13 см при товщині 2,7 см; другого – 12×12×17 см, при такій самій товщині. До другої групи увійшла мала трикутна плитка. Як і велика, вона траплялася двох типів: у формі витягнутого рівнобедреного трикутника<sup>29</sup> (Рис. 5, 1) та трикутника прямокутного<sup>30</sup> (Рис. 5, 2). Параметри першого типу – 6×6×4,5 см при товщині 2 см; другого – 6×5×7 см при товщині 2,5 см. Плитка фігурна – це третя група. Сюди увійшли взірці складних фігурних форм<sup>31</sup>(Рис. 5, 9), трапецієподібної із заокругленим верхом<sup>32</sup> (Рис. 5, 8), трапецієподібної із виступами при основі<sup>33</sup> (Рис. 5, 7) та інші. До четвертої ж групи віднесено плитки індивідуальної неправильної форми, які ми умовно назвали "клинцями"<sup>34</sup> (Рис. 5, 5–6).

<sup>27</sup> Довгань П., Стеблій Н. Звіт про археологічні розкопки у місті Буську Львівської області у 2015 році. С. 26. Рис. 18, 1. Фото 104.

<sup>28</sup> Там само. С. 26. Рис. 17, 3. Фото 104.

<sup>29</sup> Там само. С. 26. Рис. 17, 1. Фото 106.

<sup>30</sup> Там само. С. 26. Рис. 17, 2. Фото 106.

<sup>31</sup> Там само. С. 26. Рис. 16, 3. Фото 105.

<sup>32</sup> Там само. С. 26. Рис. 16, 2. Фото 105.

<sup>33</sup> Там само. С. 26. Рис. 16, 1. Фото 105.

<sup>34</sup> Довгань П., Стеблій Н. Звіт про археологічні розкопки... С. 26. Рис. 18, 2,3. Фото 107.



Зауважимо також, що усі опрацьовані зразки мають скошені торці, за винятком лише деяких із четвертої групи.

Навіть із такого простого групування видно, що у наборі такі плитки могли утворювати мозаїчну підлогу. При цьому наявність знахідок третьої групи здатна свідчити про присутнє у передбаченій композиції коло-омфалій – атрибут однобанної церкви<sup>35</sup>. Подібні закономірності простежено на західноукраїнських пам'ятках зі Звенигорода<sup>36</sup> та Олешкова<sup>37</sup>.

Археологічно, на підставі концентрації долівкової плитки у розкопах 2015, 2017 і 2018 рр., можна також припускати, що церкву необхідно шукати у центральній частині майданчика Малого городища, де у розкопі 2015 р. плиток різної конфігурації знайдено понад 300. Натомість у 2018 р. на західному краю некрополю, який маркувала лінія із чотирьох поховань, пощастило віднайти лише одну цілу фігурну та чотири фрагментовані підтрикутні плитки, а в 2017 р. – чотирнадцять<sup>38</sup>. Загалом же, вже устаєленою є думка про скупчення поливіяних керамічних плиток на певних ділянках як підставу розглядати їх ознакою наявності на відповідному терені сакральної споруди. “Такі спостереження і твердження дуже важливі, оскільки надають більшої достовірності інтерпретації знахідок плиток, зафіксованих в інших частинах міста (Звенигорода – Н. С., П. Д.) і його околиць, як сліди церков (за відсутності фундаментів культових споруд)” – зазначила не так давно на звенигородському матеріалі Віра Гупало<sup>39</sup>.

Третьою ознакою, здатною вказати на існування одного з перших християнських храмів на території Малого городища в Буську, є колекція **залізних цвяхів**, які ми назвали “церковними”. Це зовсім новий тип цвяхів з території Буського археологічного комплексу. Уважаємо, що їх використовували при побудові дерев'яної церкви, свідченням про існування якої є некрополь разом з чималим набором долівкових плиток. Таких цвяхів виявлено понад сорок. Перш за все, вони вирізняються високою якістю виготовлення: 19 екземплярів збереглося майже на сто відсотків. По-друге, усіх їх виготовлено за єдиним зразком: діаметри округлої головки 15–18 мм, вони квадратні у перетині, мають видовжений загострений кінець і, практично, однакову довжину – 9–10 см<sup>40</sup> (Рис. 4, 5). На протигагу їм, звичайні побутові цвяхи, яких у колекції із досліджень Буського археологічного комплексу налічується уже поза сотню, мають набагато масивніші головки, меншу довжину (до 8 см), вони прямокутні в перетині. Дуже подібні “церковні” цвяхи виявлено на терені Олешківської ротонди<sup>41</sup>.

Наведені археологічні ознаки – некрополь, численні плитки від підлоги і цвяхи – на нашу думку, засвідчують надійні перспективи до пошуків на території Малого городища у Буську деструкцій самої церкви, здатної доповнити усе ще скромно реконструйовану картину храмового будівництва західноукраїнських земель княжої доби.

*Львівський національний університет імені Івана Франка*

<sup>35</sup> Могитич І. Археологічно відкриті дерев'яні церкви Галичини і Волині X–XIV ст. *Вісник Інституту “Укрзахідпроектреставрація”*. Ч. 9. Львів, 1999. С. 7.

<sup>36</sup> Гупало В. Звенигород і Звенигородська земля у XI–XIII століттях (соціоісторична реконструкція). Львів, 2014. С. 126.

<sup>37</sup> Томенчук Б. Олешківська ротонда. С. 28–31.

<sup>38</sup> Довгань П., Стеблій Н. Звіт про археоло-

гічні розкопки у місті Буську Львівської області у 2018 році. С. 22, 27.

<sup>39</sup> Гупало В. Звенигород... С. 127.

<sup>40</sup> Довгань П., Стеблій Н. Звіт про археологічні розкопки у місті Буську Львівської області у 2015 році. С. 26. Рис. 14, 4–6. Фото 83.

<sup>41</sup> Томенчук Б. Олешківська ротонда. С. 21. Рис. 46.