

**А. І. Акмаєв,**  
*доктор економічних наук,*  
**В. М. Бєлозерцев,**  
*кандидат технічних наук,*  
**І. А. Фєсенко,**  
*кандидат економічних наук,*  
*Донбаський державний технічний університет,*  
*м. Алчевськ*

## ОЦІНКА РЕАЛЬНОЇ ЗБИТКОВОСТІ ВУГЛЕДОБУВНИХ ПІДПРИЄМСТВ

Сучасний стан вугільної промисловості України, який характеризується порушенням стабільної роботи більшості шахт, зумовлює проведення процедур щодо реструктуризації галузі. Ураховуючи досвід країн Західної Європи, які вирішували подібні завдання щодо реформування вугільної галузі, в Україні на початку 90-х років минулого сторіччя відповідно до розроблених урядових програм розпочато процеси структурної перебудови вугільної промисловості. При цьому заходами масової інформації постійно формується в суспільстві думка відносно збитковості підприємств вугільної галузі, які є дотаційними і функціонування яких можливе лише за умови значних обсягів дотацій з боку держави за рахунок зменшення фінансування підприємств інших галузей. У зв'язку з чим висловлюється думка про необхідність закриття шахт, які є збитковими, а відповідно й зменшення обсягів видобутку вугілля за рахунок збільшення його імпорту з інших країн.

Процеси реструктуризації вугільної промисловості України, основною ознакою якої є постійне скорочення шахтного фонду, актуалізували питання визначення збитковості шахт, поділ їх на групи за відповідними критеріями та формування стратегічних альтернатив їх розвитку залежно від їх сучасного стану. Тобто розвиток і підтримку перспективних та закриття тих, що віднесені до групи неперспективних і вважаються збитковими.

У російсько-українському економічному тлумачному словнику «збитковість підприємства» визначається як незадовільний фінансовий стан, погані фінансові результати господарської діяльності підприємства, які характеризуються тим, що з плином часу грошові надходження не компенсують витрати, не утворюється прибуток, збільшується борг [1, с. 128].

Протягом усього періоду структурних перетворень вітчизняної вугільної галузі в нормативних і урядових документах знайшли відображення чисельні підходи до поділу шахт на групи на основі використання різних критеріїв. На початковому етапі рефор-

мування вугільної промисловості відповідно до Указу Президента України від 7 лютого 1996 р. № 116/96 «Про структурну перебудову вугільної промисловості» всі 276 шахт були поділені на чотири групи. До першої групи віднесено 76 рентабельних шахт, функціонування яких передбачалося за рахунок власного прибутку. Другу групу низькорентабельних або потенційно рентабельних склали 105 шахт, які, на думку фахівців, мають можливість протягом одного року підвищити свій рівень рентабельності до рівня рентабельності шахт першої групи. 75 шахтам третьої групи, що за програмою підлягають закриттю в середньостроковій перспективі, надавалася можливість, за умов надання тимчасових виробничих дотацій, покращити свої виробничі показники, продемонструвавши тим самим свою життєздатність, а 20 шахт четвертої групи підлягали негайному закриттю.

У процесі визначення переліку вугледобувних підприємств для надання їм державної підтримки за економічними та виробничими показниками діючи підприємства, на яких проводяться роботи з видобування вугілля, згідно з постановою Кабінету Міністрів України від 6 січня 1999 р. № 26 «Про затвердження порядку визначення вугледобувних підприємств, яким надається державна підтримка, та механізм її надання» пропонувався поділити на чотири групи. Перша — рентабельні, обсяг товарної вугільної продукції яких у цінах реалізації покриває планову собівартість виробництва товарної вугільної продукції та необхідні витрати, що здійснюються за рахунок прибутку. Друга — рентабельні, обсяг товарної продукції яких у цінах реалізації покриває собівартість виробництва товарної вугільної продукції, а також частково витрати, що здійснюються за рахунок прибутку. Третя — збиткові, обсяг товарної вугільної продукції яких у цінах реалізації не покриває розрахункової собівартості виробництва товарної вугільної продукції, але підприємства мають можливість за рахунок одержаної державної підтримки здійснити заходи щодо зменшення витрат з виробництва товарної вугільної продукції та перейти до групи рентабельних

шахт. Четверта — такі, що не мають перспективи подальшого функціонування та підлягають ліквідації згідно з затвердженою програмою реструктуризації вугільної галузі.

На підставі оцінки результатів діяльності підприємств, що здійснюється за економічними показниками та виробничим потенціалом, а також згідно з виробничо-економічними програмами, фінансовими планами підприємств та за результатами конкурсу бізнес-планів щодо капітальних вкладень, вугледобувні підприємства відповідно до Постанови Кабінету Міністрів України від 27 грудня 2001 р. № 1733 «Про затвердження Порядку визначення та надання державної підтримки вугледобувним підприємствам» шахти пропонується розподілити на три групи. Перша група — підприємства, спроможні отримувати прибуток від операційної діяльності, достатній для розширеного відтворення виробництва. Друга група — підприємства, які мають значні виробничі запаси кондиційного вугілля, але неспроможні самостійно забезпечувати розширене відтворення виробництва, реконструкція яких є економічно доцільною. Третя група — підприємства, які повинні бути підготовлені до ліквідації у зв'язку з відпрацюванням запасів вугілля, та такі, що мають кондиційні запаси вугілля, але реконструкція яких економічно недоцільна. У процесі досліджень різними авторами було запропоновано безліч інших підходів щодо поділу шахт на перспективні й неперспективні, прибуткові й збиткові.

Проведений аналіз дозволяє зробити висновок, що в процесі реформування галузі були запропоновані різні підходи до поділу шахт на групи відповідно до яких здійснювалося закриття шахт. Згідно з розробленою програмою під час реструктуризації вугільної галузі було закрито більше ста збиткових і нерентабельних шахт, але з тих 138 вугледобувних підприємств, що залишилися на теперішній час діючими у галузі й підпорядкованими Мінвуглепрому України, тільки 15, або 11 %, вважаються фінансово збалансованими, а інші знову віднесені до тих, що потребують дотацій і не мають можливості функціонувати самостійно [2, с. 46]. Таким чином, можна зазначити, що закриття значної кількості вугледобувних підприємств, відповідно до розроблених програм сформованих на основі запропонованих класифікацій, не дозволило досягти цілей структурних перетворень щодо забезпечення беззбиткової роботи шахт. При цьому слід зазначити, що основою класифікацій поділу вугледобувних підприємств на групи й підставою для закриття шахт були фактично досягнуто показники їх роботи, значення яких суттєво залежить від впливу факторів зовнішнього й внутрішнього середовища. При такому підході зазвичай збитковим вважається

підприємство, яке не має прибутків від результатів своєї діяльності. Проте найбільш доцільним є поділ шахт на групи на основі їх інноваційного потенціалу, а до неперспективних, згідно з логікою, слід відносити тільки ті шахти, реалізація інноваційного потенціалу яких на основі існуючих на теперішній час усіх досягнень науково-технічного прогресу не може забезпечити їх ефективну роботу.

Усі інші шахти, які мають інноваційний потенціал і які мають можливість його реалізувати, можна віднести до перспективних. При цьому адаптованими до існуючих умов господарювання можна вважати ті шахти, рентабельність діяльності яких після реалізації інноваційного потенціалу буде не нижче рентабельності альтернативних інвестувань у національній економіці.

Приймаючи рішення щодо закриття неперспективних вугледобувних підприємств, слід зазначити, що всі підприємства національної економіки, незалежно від форм власності, маючи юридичну незалежність, зв'язані системними економічними відносинами з іншими підприємствами національної економіки. Так, наприклад, вугледобувні підприємства зв'язані з постачальниками матеріалів, які споживаються в процесі видобутку вугілля. Крім того, можна відмітити системні зв'язки з підприємствами, які виробляють гірничу техніку, здійснюють підготовку нових горизонтів, забезпечують підготовку кадрів тощо.

Усі підприємства, що функціонують у національній економіці, сплачують податки в державний і місцевий бюджети, здійснюють платежі в цільові фонди. І якщо в цій системі зупинити роботу якогось конкретного вугледобувного підприємства, то виникне зниження обсягів виробництва на багатьох підприємствах національної економіки, а отже, і зменшення всіх видів платежів у бюджети й цільові фонди. Тому найчастіше при закритті вугледобувного підприємства з метою зниження державних дотацій національна економіка несе набагато більші втрати, які не враховуються існуючими методами аналізу та оцінки.

У зв'язку з цим при оцінці фактичної ефективності роботи шахт пропонується виділити такі граничні індикатори ефективності, які враховують не тільки збитки вугледобувного підприємства, але й збитки національної економіки в разі дострокового їх закриття:

- системна національна беззбитковість;
- індивідуальна національна беззбитковість;
- комерційна беззбитковість;
- ефективність ринкової адаптації.

Як кількісний показник визначення граничних індикаторів ефективності пропонується використовувати коефіцієнт, що характеризує співвідношення собівартості 1 т товарної вугільної продукції та ціни її реалізації.

Визначаючи граничний показник системної національної беззбитковості вугледобувних підприємств, окрім збитків держави в частині недотримання фінансових надходжень у бюджети різних рівнів від закриття шахт, слід враховувати й збитки від зменшення випуску продукції іншими підприємствами, які пов'язані виробничим ланцюжком з шахтами, та від скорочення обсягів видобутку вугілля й збільшення його імпорту.

Проведений аналіз структури витрат на видобуток вугілля, обсягів споживання ресурсів на шахтах і підприємствах вугільного комплексу, сплати податків у бюджети різних рівнів та збори у фонди дозволили визначити методичний підхід до оцінки обсягів цих витрат [3]:

$$B = B_n + B_{mp} + B_{ob} + B_{\delta} + B_c + B_{im},$$

де  $B$  — загальні обсяги витрат від закриття шахт і зменшення обсягів видобутку вугілля, тис. грн;

$B_n$  — втрати від зменшення надходжень у вигляді податків і зборів у бюджети різних рівнів, тис. грн;

$B_{mp}$  — втрати у зв'язку зі скороченням виробництва матеріальних ресурсів і послуг для підприємств вугільної галузі, тис. грн;

$B_{ob}$  — втрати промислових підприємств — виробників гірничошахтного обладнання і механізмів, тис. грн;

$B_{\delta}$  — втрати, пов'язані з додатковими виплатами грошової допомоги або субсидій по безробіттю, тис. грн;

$B_c$  — втрати від зменшення обсягів видобутку вугілля на діючих шахтах, тис. грн;

$B_{im}$  — втрати від збільшення імпорту вугілля або заміни його іншими енергоносіями, тис. грн.

Окрім цих складових витрат держави, слід визначити й менш вагомі, до яких можна віднести втрати, що пов'язані зі скороченням надходжень у цільові фонди з заробітної плати працівників, які втратили роботу, втрати, що пов'язані з перекваліфікацією працівників шахт й інших підприємств вугільної галузі та інші.

При цьому слід відмітити втрати держави і в довгостроковому періоді, оскільки в разі зменшення обсягів постачання матеріально-технічних ресурсів і устаткування вугільним шахтам підприємства-постачальники змушені будуть шукати шляхи диверсифікації своєї діяльності й розпочинати випуск нової номенклатури продукції. Як показує досвід, цей процес для підприємств є досить тривалим і потребує значних інвестицій.

Таким чином, проведений аналіз ситуації, що склалася у вугільній галузі, дозволяє зробити висновок, що держава, підтримуючи функціонування вугледобувних підприємств, виключає можливість знач-

но більших втрат, пов'язаних із закриттям шахт і орієнтацією на імпортне вугілля. Політика держави по відношенню до скорочення шахтного фонду й закриття шахт повинна бути виваженою. Закривати шахти доцільно тільки виходячи з критерію запасів вугілля та наявного інноваційного потенціалу. Шахти, які мають значні запаси вугілля, але їх економічний та технічний стан не дозволяє на теперішній час вирішувати завдання щодо збільшення обсягів видобутку вугілля доцільно законсервувати. Враховуючи прогнози фахівців щодо зростання попиту на вугілля, а також кон'юнктури, що склалася на світовому енергетичному ринку, і збільшення ціни на нафту та газ, у перспективі ці шахти можуть стати привабливими об'єктами інвестиційних вкладень і відігравати важливе значення в питаннях підтримки енергетичної безпеки держави.

Укрупнені розрахунки показують, що для більшості вугледобувних підприємств системна національна беззбитковість з урахуванням витрат держави настає при собівартості видобутку вугілля меншій, ніж подвійна ціна вугілля, тобто при дотриманні такого відношення:

$$C_i \leq 2C_i,$$

де  $C_i$  — собівартість 1 т товарної продукції, грн;

$C_i$  — ціна реалізації 1 т товарної продукції, грн.

Шахти, у яких собівартість видобутку вугілля не задовольняє цьому відношенню, можуть бути віднесені до системно збиткових.

При ліквідації системно збиткового підприємства національна економіка не несе значних втрат. Однак, системно збиткове підприємство може мати суттєвий інноваційний потенціал і при його реалізації може стати навіть комерційно беззбитковим. Тому в процесі прийняття рішення щодо закриття шахт доцільно визначити їх інноваційний потенціал і прогнози змін на світовому енергетичному ринку, які можуть створити передумови для прискореного розвитку вітчизняної вугільної галузі.

Як показали дослідження, у групі системно збиткових підприємств можна виділити шахти, які мають можливість із часом реалізувати свій потенціал і за умов відповідної фінансової підтримки стати беззбитковими в системі національної економіки. За показник такої можливості можна брати таке співвідношення:

$$C_i \leq 2,5C_i.$$

Ці шахти слід розглядати як перспективні, що мають можливість із часом перейти в зону системної національної беззбитковості вугледобувного підприємства.

Визначаючи рівень індивідуальної національної

беззбитковості вугледобувного підприємства, слід зазначити, що кожна шахта незалежно від свого економічного стану сплачує податки й здійснює відрахування в цільові фонди різних рівнів, тим самим підтримує національну економіку.

Проведені дослідження дозволили визначити, що щорічні обсяги податків і відрахувань вугледобувного підприємства в цільові фонди складають до 45—50% від обсягу реалізації продукції. При зниженні обсягів видобутку й реалізації продукції, у тому числі й при закритті шахт, пропорційно буде зменшена сума цих податків і платежів. У зв'язку з чим у процесі прийняття рішень щодо дострокового закриття шахт слід визначити реальну ефективність функціонування вугледобувного підприємства, а також економічні наслідки їх ліквідації.

Аналіз результатів функціонування шахт ДП «Луганськвугілля» дозволив встановити, що обсяг виручки від реалізації вугілля у 2006 р. склав 424,3 млн грн, при цьому було нараховано до сплати податків і зборів 201,5 млн грн. (47,5 % від обсягу реалізації) та перераховано 193,8 млн грн (45,7 %). У той же час з боку держави ДП «Луганськвугілля» отримало дотації в обсязі 186,5 млн грн на часткове покриття витрат із собівартості продукції. За цей період збитки ДП «Луганськвугілля» склали 205,4 млн грн. Таким чином, можна зробити висновок, що збиткове підприємство щорічно перераховує у вигляді податків і зборів значні фінансові кошти, втрата яких може суттєво вплинути на економіку регіону й держави.

Укрупнені розрахунки дозволяють визначити, що індивідуальна національна беззбитковість вугледобувного підприємства може бути визначена з такого відношення:

$$C_i \leq 1,2 \div 1,4 C_i.$$

При цьому сума платежів у бюджети різних рівнів та цільові фонди повинна перевищувати обсяги збитків підприємства:

$$\sum P \geq C_i - C_i,$$

де  $\sum P$  — сума платежів у бюджети різних рівнів та цільові фонди, тис. грн.

Комерційна беззбитковість вугледобувного підприємства — це беззбитковість у діючій на практиці системі оцінки, тобто вона має місце за умов, коли собівартість товарної продукції дорівнює або менше ціни реалізації товарної продукції, яка визначається з відношення:

$$C_i \leq C_i.$$

Рівень ринкової адаптації настає при таких результатах діяльності, коли у вугледобувного підприємства достатньо коштів для самофінансування, тобто покриття

необхідних поточних й інвестиційних витрат. Рівень ринкової адаптації може мати місце при 15—25 % рентабельності продукції і розраховуватися з відношення:

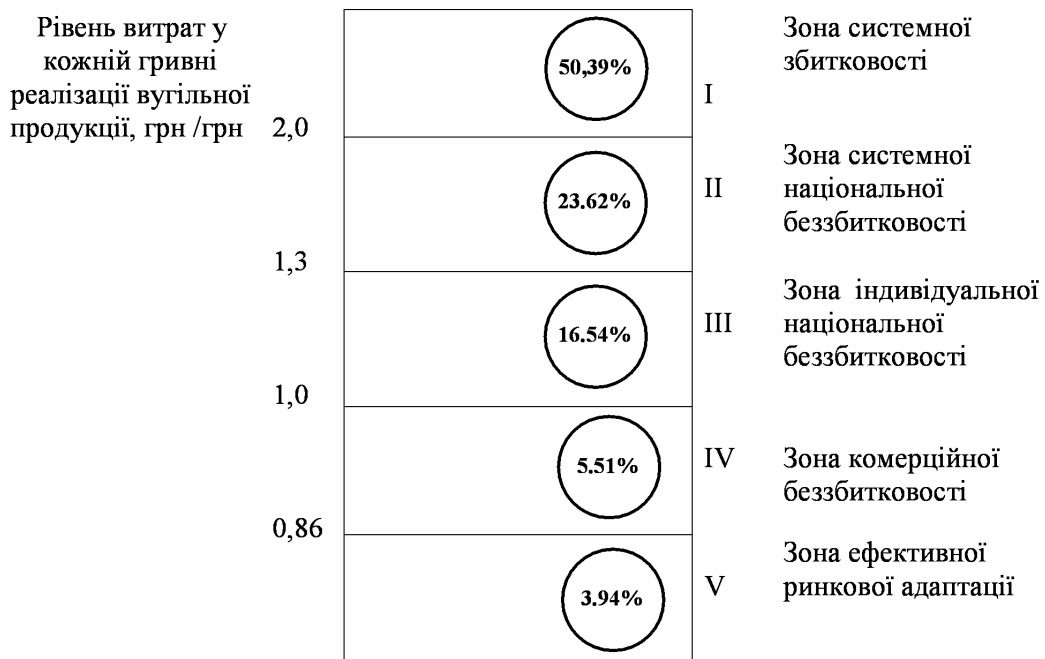
$$1,15 C_i \leq C_i.$$

Проведені дослідження дозволили систематизувати й розподілити всі вугледобувні підприємства Мінвуглепрому України відповідно до запропонованої класифікації визначення реальної збитковості вугледобувного підприємства з урахуванням втрат національної економіки при закритті вугледобувних підприємств (рис. 1).

Відповідно до проведених досліджень слід зазначити, що станом на 1.01.07 тільки 3,94 % шахт Мінвуглепрому України зуміли адаптуватися до ринкових умов, тобто ціна реалізації товарної вугільної продукції у яких більше ніж на 15 % перевищувала собівартість товарної вугільної продукції. Ще 5,51 % вугледобувних підприємств реалізовували вугілля, собівартість якого дорівнювалася або була на 15 % менша, ніж ціна реалізації. Таким чином, відповідно до існуючих підходів щодо визначення беззбитковості роботи шахт та надання державної підтримки, що знайшли відображення у постанові Кабінету Міністрів України від 2 лютого 2007 р. за № 139 «Про затвердження Порядку використання у 2007 році коштів, передбачених у державному бюджеті для надання державної підтримки вугледобувним підприємствам (включаючи підприємства з видобутку бурого вугілля), спрямовані на часткове покриття витрат із собівартості продукції, зокрема виконання гарантійних зобов'язань з повернення бюджетних позик» тільки ці шахти відносять до групи беззбиткових. Відносно інших шахт формується думка, що вони є збитковими й утримуються за рахунок інших суб'єктів господарювання національної економіки України і функціонують виключно за умов отримання державних дотацій.

Однак проведені дослідження дозволяють серед них виділити групу шахт (16,54 %), які можна віднести до тих, що мають індивідуальну національну беззбитковість, та шахт (23,62 %), що потрапили в зону системної національної беззбитковості. Як уже зазначалося, при закритті цих шахт з метою зниження дотацій втрати національної економіки будуть набагато більшими порівняно з обсягами державної підтримки.

Складне становище шахт (50,39 %), які можна віднести до системно збиткових, зумовлює проведення додаткових досліджень з метою визначення їх подальшого функціонування. Серед системно збиткових виділено 15 % вугледобувних підприємств, що за відповідних обсягів державної підтримки й умов реалізації потенціалу мають можливість перейти в зону системної національної беззбитковості.



Вугледобувні підприємства Мінвуглепрому України

$$K = \frac{C_i}{Ц_i} - \text{рівень витрат у кожній гривні реалізації вугільної продукції, грн /грн}$$

Рис. 1. Систематизація вугледобувних підприємств відповідно до визначених граничних індикаторів ефективності їх функціонування в національній економіці

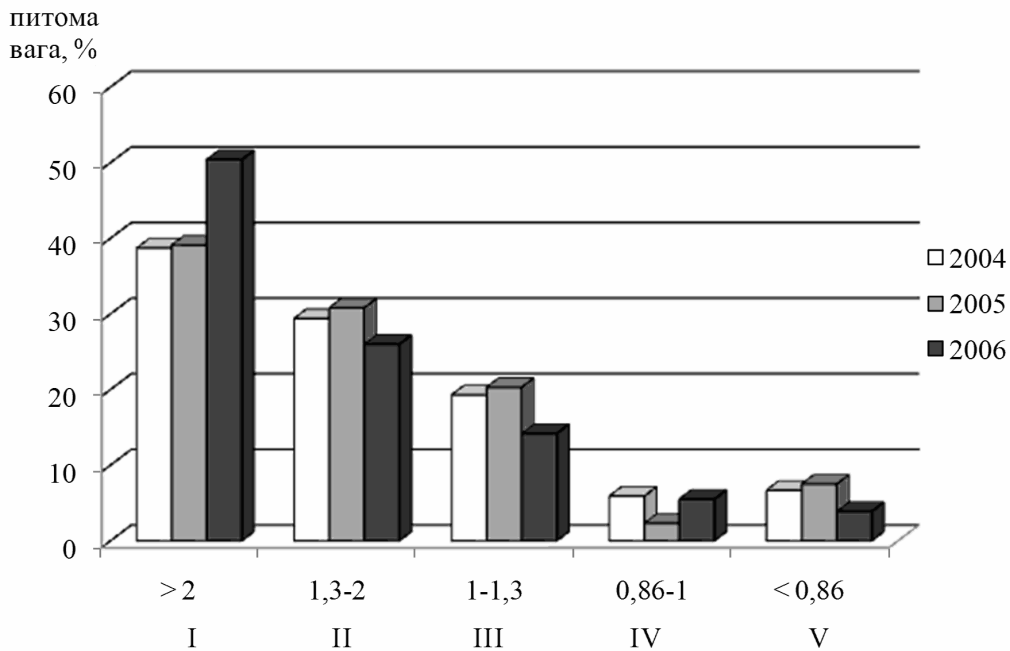


Рис. 2. Динаміка розподілу вугледобувних підприємств відповідно до визначених індикаторів ефективності їх функціонування в національній економіці у 2004—2006 роках

Для більш поглибленого аналізу беззбитковості вугледобувних підприємств досліджено результати роботи шахт Мінвуглепрому України у 2004—2006 роках, що віднесені до кожної з визначених зон (рис. 2).

Проведений аналіз змін розташування шахт відповідно до визначеного показника, що відображає рівень витрат у кожній гривні реалізації вугільної продукції, дозволяє встановити тенденцію, яка свідчить про погіршення економічного становища на шахтах. Більш ніж на 10 % зросла кількість системно збиткових шахт. У той же час зменшилася кількість шахт, що знаходилися в зонах індивідуальної національної беззбитковості та в зоні системної національної беззбитковості. При цьому майже не змінилася загальна кількість вугледобувних підприємств, діяльність яких може бути визначена як беззбиткова.

Для остаточного вирішення питання щодо системно збиткових шахт пропонується визначити їх інноваційний потенціал, реалізація якого дозволить забезпечити комерційну беззбитковість підприємства. Як величину інноваційного потенціалу шахт, що забезпечить беззбиткову роботу, пропонується визначити всі інвестиції й інновації, які потрібні для підтримки виробничих потужностей. При цьому слід зазначити про обмежені можливості реалізації інновацій на шахтах, особливо в частині продуктової диверсифікації їх діяльності. Зазвичай, на вугледобувних підприємствах реалізація інноваційної моделі розвитку ототожнюється з впровадженням нових техніко-технологічних рішень при виконанні основних і допоміжних процесів з видобутку вугілля. Тому інноваційний потенціал шахти у вартісному вираженні може бути визначений як обсяг необхідних інвестицій для забезпечення комерцій-

ної беззбитковості вугледобувного підприємства. По відношенню до системно збиткових підприємств може бути проведено порівняльний аналіз обсягів фінансування, потрібних для забезпечення беззбиткової роботи шахти або її закриття. Результати такого аналізу можуть стати підставою щодо прийняття рішень відносно припинення видобутку вугілля на шахті або продовження підтримки її функціонування.

Таким чином, проведені дослідження дозволяють зробити висновок, що ствердження відносно закриття шахт виходячи з їх збитковості від операційної діяльності є дещо упередженими. Ураховуючи функціонування вугледобувних підприємств у національній економіці України, слід відзначити, що закриття більшості шахт з економічних міркувань є недоцільним, якщо вони задовольняють вимогам системної національної беззбитковості. Припинення видобутку вугілля на таких шахтах може бути здійснене за умов відпрацювання запасів вугілля, порушення техніки безпеки в процесі видобутку вугілля або визначення їх інноваційного потенціалу, величина якого значно перевищує витрати на закриття.

#### Література

1. **Українсько-російський** економічний тлумачний словник / авт.-упоряд. В. М. Копоруліна. — Х. : Факт, 2005. — 400 с.
2. **Тулуб С. Б.** Состояние и перспективы развития угольной промышленности Украины / С. Б. Тулуб. — К. : УкрНиипроект, 2007. — 70 с.
3. **Клияненко Б. Т.** Организационно-экономический механизм защиты отечественных товаропроизводителей / Б. Т. Клияненко, А. П. Осыка, А. И. Акмаев, Н. В. Коваленко. — Луганск : Изд-во ВУГУ, 1999. — 94 с.