

<sup>1</sup> Національний ботанічний сад імені М.М. Гришка НАН України  
вул. Тимірязєвська, 1, м. Київ, 01014, Україна  
flora@nbg.kiev.ua

<sup>2</sup> Національний дендрологічний парк «Софіївка» НАН України  
вул. Київська, м. Умань, 12-а, 20300, Черкаська область, Україна  
sofievska@ck.ukrtel.net

## НОВІ ДАНІ ПРО ПОШИРЕННЯ РІДКІСНИХ ВИДІВ *GALANTHUS* L. І *ARUM* L. НА ПРИДНІПРОВСЬКІЙ ВИСОЧИНІ

*Ключові слова:* флора, Придніпровська височина, рідкісні види, місцезнаходження, популяція

Придніпровська височина — унікальний осередок флористичної різноманітності в центрі України. Під час досліджень, проведених на цій височині в межах Черкаської обл. у 2012 р., ми виявили нові місцезнаходження рідкісних видів роду *Galanthus* L., занесених до «Червоної книги України» (2009), *G. plicatus* M. Bieb. і *G. nivalis* L. (*Amaryllidaceae*), а також регіонально рідкісний вид *Arum besserianum* Shott (*Araceae*).

*Galanthus plicatus* — ендемік Причорномор'я. Його диз'юнктивний циркумпонтійський ареал складається з великого масиву в Кримських горах та окремих локалітетів у Грузії, Молдові, Росії, Румунії, Туреччині [3, 10—12]. У 2005 р. ми вперше знайшли *G. plicatus* у рівнинній частині України — в заповідному урочищі «Холодний Яр», на околицях сіл Мельники Чигиринського р-ну та Грушівка Кам'янського р-ну Черкаської обл. (рис. 1) [5, 6]. Усього тут зафіксовано шість локусів, загальна площа яких становить 42 000 м<sup>2</sup>. Усі вони приурочені до широколистяних грабово-дубових і ясеневих лісів.

Урочище «Холодний Яр» — це великий масив вододільних лісів Придніпровської височини, який є залишком обширного суцільного лісового масиву, котрий ще в XVI—XVIII ст. простирився від Дніпра до Дністра та Південного Бугу. Він міг бути з'єднаним із Олешківськими лісами на півдні сучасної Херсонської обл. та з гірськими лісами Криму. Сильний антропогенний тиск на природне середовище призвів до значної фрагментації лісових екосистем і втрати зв'язку між флорами Придніпровської височини та Кримських гір, а *G. plicatus*, як і *Euonymus nanus* M. Bieb., є реліктовим видом обох флор. Тому нове місцезнаходження *G. plicatus* є надзвичайно цікавим із наукового погляду.

У 2012 р. ми знайшли популяцію *G. plicatus* на Придніпровській височині, віддалену від тієї популяції, що в Холодному Яру, на 30 км. Нове місцезнаходження *G. plicatus* виявлене поблизу с. Тимошівка Кам'янського р-ну Черкаської обл. в 5-му виділі 13-го кварталу Комсомольського лісництва на площі 2,5 га (рис. 1). Воно приурочене до грабової діброви. Деревостан двох'ярусний. Перший ярус утворений *Quercus robur* L. Середній вік дерев — 80 років, діаметр стовбурів — 60 см, висота — 26 м. Другий ярус сформований переважно *Carpinus betulus* L. з участю *Acer platanoides* L., *Betula pendula* Roth, *Fraxinus excelsior* L., *Tilia cordata* Mill. і *Ulmus carpiniifolia* Rupp. ex Suckow. Середній вік дерев — 60 років, висота — 2—3 м, діаметр — 35 см. Підріст утворений *Betula pendula*, *Carpinus betulus*, *Tilia cordata*, *Ulmus carpiniifolia*. В підліску зростають *Corylus avellana* L., *Euonymus verrucosus* Scop. Трав'яний покрив сформований в основному *Aegopodium podagraria* L., *Azarum europaeum* L., *Carex pilosa* Scop., *Stellaria holostea* L. У ранньовесняній синузії домінує *G. plicatus* (проективне покриття 90 %), трапляються *Corydalis solida* (L.) Clairv., *Scilla bifolia* L. і *Pulmonaria angustifolia* L.

*Galanthus plicatus* тут не формує великих клонів. Середня щільність популяції 75 ос./м<sup>2</sup>. Біля дорослих зрідка трапляються молоді ювенільні та іматурні рослини. Популяція неповночленна, з чітко виявленим правобічним віковим спектром, регресивна (рис. 2). Молоді особини (*j*, *im*) і невеликі клони (до 17 особин в ювенільному, іматурному, віргінільному та генеративному станах) зростають спорадично. Популяція неповночленна, з різко виявленим правобічним віковим спектром, регресивна (рис. 2). Такий стан популяції пояснюється значним антропогенним навантаженням, пов'язаним зі зриванням квітів на букети. Майже в 70 % генеративних рослин квітконоси з квітками зірвані.



Рис. 1. Місцезнаходження *Galanthus plicatus* M. Vieb. у Черкаській обл.: ● — відоме; ■ — нове

Fig. 1. Localities of *Galanthus plicatus* M. Vieb. in Cherkasy Region: ● — known; ■ — new

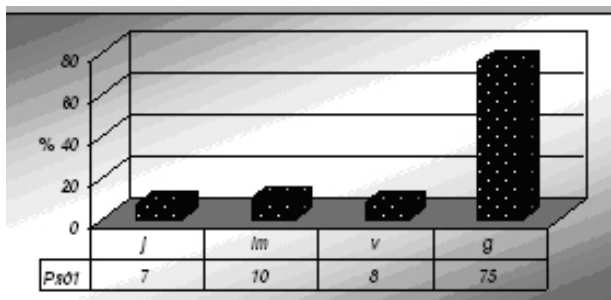


Рис. 2. Віковий спектр популяції *G. plicatus* поблизу с. Тимошівка Кам'янського р-ну Черкаської обл.

Fig. 2. Age spectrum of the population of *G. plicatus* near Tymishivka village, Kamyanka District, Cherkasy Region

Зважаючи на високий созологічний статус *G. plicatus*, який занесений не лише до «Червоної книги України» [8], а й до «Червоних книг» Молдови [10], Російської Федерації [4], Румунії [11] та до Європейського Червоного списку [13], унікальність його придніпровських місцезнаходжень як єдиних на рівнинній території України, а також загрозливий стан нововиявленої популяції через масове зривання квітів, у Комсомольському лісництві необхідно створити ботанічний заказник загальнодержавного значення.

Інший вид роду *Galanthus* — європейсько-малозахідський *G. nivalis*, є також рідкісним видом Придніпровської височини, оскільки перебуває тут на східній межі ареалу, яка проходить поблизу насе-



Рис. 3. Місцезнаходження *Galanthus nivalis* L. у Черкаській обл.: ● — відомі; ■ — нове

Fig. 3. Localities of *Galanthus nivalis* L. in Cherkassy region: ● — known localities; ■ — new locality

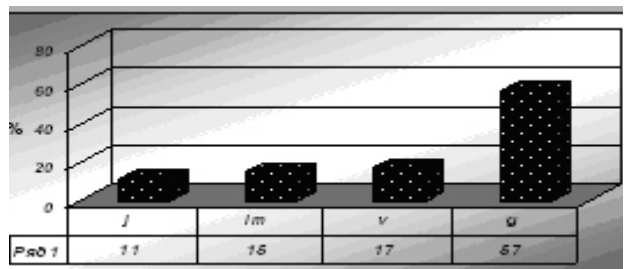


Рис. 4. Віковий спектр популяції *G. nivalis* поблизу с. Паланочка Маньківського р-ну

Fig. 4. Age spectrum of the population of *G. nivalis* near Palanochka village, Mankivskiy District, Cherkasy Region

них пунктів Пирятин (Полтавська обл.) — Чорнобаїв (Черкаська обл.) — Олександрія (Кіровоградська обл.) — Умань (Черкаська обл.). На Черкащині *G. nivalis* раніше був зафіксований в околицях с. Мaлi Канiвцi Чорнобаївського р-ну [2] та в Пугачівському лісі, в лісах у околицях сіл Ятранівка, Бабанка, Рижавка, Колодисте, в урочищі «Паньків ліс», що лежать між селами Полянецьке та Громи, в Синицькому лісництві поблизу с. Кочержинці Уманського р-ну [9].

Нове місцезнаходження *G. nivalis* ми виявили поблизу с. Паланочка Маньківського р-ну в Маньківському лісництві (обхід №10, квартали 80—83, 85—87, 91—93, 97, 99—101) Уманського держлісгоспу (рис. 3). Воно приурочене до дубово-грабового лісу,



Рис. 5. Місцезнаходження *Arum besserianum* Schott у Черкаській обл.: ● — відомі; ■ — нове

Fig. 5. Localities of *Arum besserianum* Schott in Cherkasy Region: ● — known locality; ■ — new locality

який займає площу 405 га. Середній вік деревостану — 60 років, середня висота дерев — 22 м, середній діаметр стовбурів — 55 см, зімкненість крон — 0,8. Основу деревостану складає *Carpinus betulus* (0,7) з участю *Quercus robur* (0,2), *Cerasus fruticosa* (Pall.) G. Woron., *Fraxinus excelsior*, *Tilia cordata*, *Ulmus laevis* Pall. (разом — 0,1). Слабовиражений підлісок сформований поодинокими деревами *Sambucus nigra* L. Основу трав'яного покриву утворюють *Asarum europaeum*, *Asperula odorata* L. і *Stellaria holostea*. В ранньовесняній синузії домінує *G. nivalis* (проективне покриття — 90 %). До її складу входять *Anemone ranunculoides* L., *Ficaria verna* Huds., *Scilla bifolia* та *Arum besserianum*.

Тут *G. nivalis* формує невеликі зрілі клони (до 15 особин у генеративному та вегетативному станах), іноді в клонах трапляються іматурні особини, спостерігається незначний самосів. *G. nivalis* розмножується як насінням, так і вегетативним шляхом. Щільність популяції — 140 ос./м<sup>2</sup>. Популяція зріла, нормальна, з правобічним віковим спектром, повночленна (рис. 4).

Надзвичайно цікавим із наукового погляду є зростання в цьому лісовому масиві *Arum besserianum*. Цей карпатсько-подільський вид, вікарний до європейського *A. maculatum* L., спорадично поширений на Подільській височині, дещо рідше трапляється в Карпатах і є надзвичайно рідкісним на Волинській і Придніпровській височинах [7]. На Придніпровській височині, поблизу східної межі

ареалу, було зафіксовано лише чотири місцезнаходження виду в Київській та Черкаській областях (по два в кожній області). На Черкащині *A. besserianum* був виявлений у Монастирищенському лісництві (ліс Цибульове) та в Громівському лісі в Уманському р-ні (рис. 5) [7, 9].

У Маньківському лісництві *A. besserianum* трапляється по всьому масиву, однак щільність популяції досить низька — 1 особина на 10 м<sup>2</sup>.

Зважаючи на високу соцологічну цінність описаного вище дубово-грабового лісу як осередку зростання занесеного до «Червоної книги України» [8] виду *G. nivalis* і регіонально рідкісного виду *A. besserianum*, що перебувають тут поблизу східної межі ареалу, його слід вилючити з господарського використання і створити ботанічний заказник загальнодержавного значення.

Гербарій рідкісних видів рослин із нововиявлених на Придніпровській височині місцезнаходжень передано до гербаріїв Національного ботанічного саду імені М.М. Гришка НАН України (КВНА) та Інституту ботаніки імені М.Г. Холодного НАН України (КИ).

#### СПИСОК ЛІТЕРАТУРИ

1. Діденко С.Я. Хорология, онтогенез и возрастная структура ценопопуляций *Galanthus plicatus* (Amaryllidaceae) в Крыму // Ботан. журн. — 1999. — 84, № 7. — С. 64—71.
2. Діденко С.Я. Рід *Galanthus* L. (Amaryllidaceae) в природі і в культурі в Україні: Автореф. дис. ... канд. біол. наук. — К., 2000. — 16 с.
3. Зернов А.С. Растения Северо-Западного Закавказья. — М.: Изд-во МПГУ, 2000. — 130 с.
4. Красная книга Российской Федерации (растения и грибы). — М.: Тов-во науч. изд. КМК, 2008. — 855 с.
5. Мельник В.І., Діденко С.Я., Спрягайло О.В. Рівнинна популяція *Galanthus plicatus* Vieb. (Amaryllidaceae) в Україні // Інтродукція рослин. — 2006. — № 3. — С. 7—14.
6. Мельник В.І., Діденко С.Я., Спрягайло О.В. *Galanthus plicatus* Vieb. (Amaryllidaceae) — новый вид для флоры равнинной части Украины // Ботан. журн. — 2007. — 92, № 8. — С. 1154—1160.
7. Мельник В.І., Шиндер О.І., Діденко С.Я. Нові місцезнаходження рідкісних видів флори Придніпровської височини // Укр. ботан. журн. — 2010. — 67, № 3. — С. 425—431.
8. Червона книга України: рослинний світ / За ред. Я.П. Дідуха. — К.: Глобалконсалтинг, 2009. — 912 с.
9. Чорна Г.А., Куземко А.А., Діденко І.П. Рослинні раритети Уманського району // Автохтонні та інтродуковані рослини: Зб. наук. праць. — Умань, 2009. — Вип. 5. — С. 51—57.
10. Cartea Roşie a plantelor vasculare din România / Dihoru G., Negrean G. — Bucuresti: Editura Acad. Romane, 2009. — 630 p.

11. *Cartea Roşie a Republicii Moldova*. Ediția a doua. — Chișinău: Știința, 2002. — 288 p.
12. *Davis A.P. The Genus Galanthus*. — Portland, Oregon: Timber Press, Inc. in ass. with Kew: Royal Botanic Garden, 1999. — 297 p.
13. *European Red List of vascular Plants* / Bilz M., Kell S.P, Maxted N., Landsdown R.V. — Luxembourg: Publ. Office of the Europ. Union, 2011. — 129 p.

Рекомендує до друку  
М.В. Шевера

Надійшла 26.12.2012 р.

*В.И. Мельник<sup>1</sup>, С.Я. Диденко<sup>1</sup>, И.П. Диденко<sup>2</sup>, О.С. Галушко<sup>1</sup>*

<sup>1</sup>Национальный ботанический сад имени Н.Н. Гришко  
НАН Украины, г. Киев, Украина

<sup>2</sup>Национальный дендрологический парк «Софиевка»  
НАН Украины, г. Умань, Черкасская обл., Украина

**НОВЫЕ ДАННЫЕ О РАСПРОСТРАНЕНИИ  
РЕДКИХ ВИДОВ *GALANTHUS* L. И *ARUM* L.  
НА ПРИДНЕПРОВСКОЙ ВОЗВЫШЕННОСТИ**

Выявлены новые местонахождения редких, занесенных в «Красную книгу Украины», видов *Galanthus plicatus* M. Bieb., *G. nivalis* L. и регионально редкого вида *Arum besserianum* Schott. на Приднепровской возвышенности (Черкасская обл.).

Описаны условия их местообитаний и состояние популяций, предложены рекомендации по улучшению охраны этих редких видов.

*Ключевые слова:* флора, Приднепровская возвышенность, редкие виды, местонахождение, популяция.

*V.I. Melnik<sup>1</sup>, S.Ya. Didenko<sup>1</sup>, I.P. Didenko<sup>2</sup>, O.S. Galushko<sup>1</sup>*

<sup>1</sup>National Botanical Garden, National Academy  
of Sciences of Ukraine, Kyiv

<sup>2</sup>National Dendrological Park «Sofiyivka», Uman,  
Cherkasy Region, Ukraine

**NEW DATA ON DISTRIBUTION OF RARE  
SPECIES OF *GALANTHUS* L. AND *ARUM* L.  
IN PRYDNIPROVSKA UPLAND**

New localities for the following rare species in Prydniprovsk Upland are reported: *Galanthus plicatus* M. Bieb., *G. nivalis* L. (*Amaryllidaceae*) listed in the Red Data Book of Ukraine (2009) and *Arum besserianum* Schott, a rare species in Cherkasy Region. The habitats and population status for each species are described. Recommendations on their conservation are provided.

*Key words:* flora, Prydniprovsk Upland, rare species, locality, population.