

# Літопис музею

## "Кирилівська церква"

До 80-річчя від дня заснування

Ірина Марголіна

Київська Кирилівська церква – унікальна пам'ятка архітектури та монументального живопису XII ст. світового значення. Вона донині зберігає свої давньоруські архітектурні форми та великий ансамбль фрескового стінопису XII ст. Безцінним фресковим розписом церкви за їх кількісним складом (800 кв. м), сюжетним змістом і станом збереження немає рівних серед пам'яток Східної Європи.

У церкві також зберігається цінний настінний



живопис XVII–XIX ст. Тут працювали відомі українські митці XIX ст. – І. Селезньов, І. Іжакевич, М. Пимоненко, а також видатний російський художник М. Врубель.

Кирилівська церква як унікальна пам'ятка національної і світової культури, вимагає постійного вивчення та нагляду обізнаних у пам'яткоохоронній справі фахівців, і перш за все реставраторів. Цей унікальний древній храм перебуває під опікою держави у складі Національного заповідника "Софія Київська", на його утримання, дослідження, реставрацію і популяризацію витрачаються великі кошти. Її активно досліджують і вивчають відомі вчені світу, аби знайти шляхи її збереження.

З часу, коли Кирилівську церкву, відповідно до рішення Ради народних комісарів УРСР від 18 травня 1929 р., було перетворено на музей, нею почали активно опікуватися фахівці різних наукових напрямів.

На момент створення заповідника, відповідно до записів ученого охоронця музею Олекси Александрова, на території, яка складала 2,6 акра колишнього монастиря, а на той час – лікарні, знаходились:

1. Троїцька церква XII ст.
2. Дзвіниця 1760 р. (зараз аптека)
3. Наріжна башта XVIII ст.
4. Муровані стіни XVIII ст.
5. Корпус шпиталю кінця XVIII ст. (колишня монастирська трапезна, де був встановлений паровий котел. Там же було влаштовано кінозал)
6. Брама XVIII ст.

Інтер'єр Кирилівської церкви.  
Фото І. Криженстовського.





Монастирська брама, перетворена на вхід до Кирилівського заповідника.

Вид на Кирилівський заповідник. 30-і р. XX ст.

7. Корпус початку XIX ст. (двоповерховий), так званий "Своєхотівський"
8. Дерев'яний будинок кінця XIX ст. на п'ять кімнат (священницький)
9. Дерев'яний будинок кінця XIX ст.
10. Будинок колишньої каплиці при церкві (зараз морг), від церкви — у 30 кроках. При ньому — приміщення для вартівника. Має вигляд стильної будівлі.
11. Корпус XIX ст. — лікарська школа.

Всі ці споруди увійшли до складу Києво-Кирилівського історико-культурного заповідника.

На території заповідника розташовувався парк (приблизно 2 га) — дерева (тополі, липи) з алеями й доріжками. Тополі, насаджені безпосередньо навколо церкви, вирішили зняти [1]. Спогад про цих живих струнких "охоронців" залишився лише на світлинах 30-х років XX ст.

Практично одночасно з організацією заповідника у церкві розпочалися науково-дослідні, реставраційні та ремонтні роботи з відновлення інтер'єру. У 1927 р. відомий архітектор І. Моргилевський виконав обміри пам'ятки. Перші спроби реставрації фресок південної апсиди з житієм Св. Кирила Александрійського було здійснено професором Д. Кіпликом ще 1927 р., однак, на думку дослідника архітектури давнього Києва, професора Ю. Асєєва, досить невдало [2]. Напередодні оголошення Кирилівського храму заповідником його з усіх боків

зафіксували фотографи П. Негель і С. Аршеневський.

27 червня 1929 р. комісія фахівців у складі професорів Ф. Шміта, В. Зуммера, Ф. Ернста, а також К. Мощенка, В. Базилевича і О. Александрова оглянула ікону М. Врубеля "Богородиця з немовлям". Внаслідок огляду було ухвалено рішення про реставрацію ікони фахівцями лаврських реставраційних майстерень (реставратор К. Кржеманський) та проведення фізичних і хімічних обстежень з обов'язковою фотофіксацією для з'ясування причин лущення живопису. Хімічний аналіз

здійснив професор Політехнічного інституту Сеньковський. Серед членів комісії був присутній директор ленінградського Руського музею Нерадовський. 4 вересня 1929 р. у присутності комісії образ з іконостаса було знято і перенесено у центральний вівтар для проведення реставрації [3]. Пізніше через низьку температуру у Кирилівській церкві образ перевезли до лаврських реставраційних майстерень.

На початку жовтня 1930 р. Всеукраїнський археологічний комітет порушив питання про створення у кирилівській дзвіниці Музею Івана Григоровича-Барського — відомого українського зодчого XVIII ст. Тоді виникла ідея перенести сюди чудовий іконостас XVIII ст. з Петропавлівської церкви Межигірського монастиря, оскільки він був створений за кресленнями Івана Григоровича-Барського. Це був чудовий двоярусний позолочений із синім тлом бароковий іконостас. Однак на засіданні Всеукраїнського археологічного комітету академік О. Новицький виступив проти цього перенесення, оскільки розбирання й перевезення шедевру могли пошкодити його. Дане рішення підтримали архітектори В. Безсмертний і А. Кобелев, а також історик В. Базилевич [4]. На жаль, Музей І. Григоровича-Барського у кирилівській дзвіниці так і не було створено. У ній розмістили художні фонди Кирилівського музею, майстерні, кан-



целярню і квартиру директора заповідника О. Александрова.

Упродовж 1935–1937 рр. у Кирилівській церкві працював знаний реставратор П. Юкін, який розчистив кілька особливо цікавих сюжетів: постаті святого воїна на пілоні середнього північного опорного стовпа в центральній наві, Петра і Павла — на стовпах тріумфальної арки, Різдво Христове та Успіння Богородиці — відповідно на південній та північній стінах трансепту [5].

У 1939–1940 рр. продовжувалися активні ремонтно-реставраційні роботи, які перервала війна. З дисертації Ю. Асєєва дізнаємося, що під час окупації Києва (1941–1943 рр.) у Кирилівській церкві розташовувався господарчий склад. Була пошкоджена покрівля храму, вибиті віконні рами та скло, що призвело до псування фресок і творів М. Врубеля [6]. Проте архівні документи Софійського заповідни-



ка свідчать про функціонування Кирилівської церкви як музею в період німецької окупації, принаймні у 1942 році. З листа тодішнього директора Софійського заповідника Олексі Повстенка відомо, що у 1942 р. він звертався до референта музеїв при Генералкомісаріаті з проханням зберегти у Кирилівській церкві посаду нічного сторожа [7]. Кадрові документи за 1942 р. з архіву Софійського заповідника свідчать, що вчений охоронець Кирилівської церкви О. Александров був тоді співробітником Софійського заповідника [8]. Отже, під час окупації Кирилівська церква була

музеєм, більше того, перебувала під опікою Софійського заповідника.

У повоєнний період музей продовжив свою діяльність. 27 липня 1945 р. постало питання про перетворення Кирилівського заповідника на філію Державного архітектурно-історичного заповідника “Софійський музей”, заснованого у 1934 році. Таке рішення відповідало урядовому наміру ще 1939 р. створити при Софійському музеї відділ архітектури та передати до нього як філії Андріївську і Кирилівську церкви, Видубицький монастир та церкву Спаса на Берестові.

**Тополі навколо Кирилівського заповідника. 30-і роки ХХ ст.**

**Студенти архітектурного факультету на практиці під керівництвом І. Моргилевського у Кирилівській церкві.**

**Інтер'єр Кирилівської церкви. Колекція аптечного скла.**





З метою перетворення Кирилівського заповідника на філію Софійського історико-архітектурного комплексу Ю. Асєєв запропонував створити комісію для оцінки стану споруди, аби з'ясувати суму, необхідну для проведення ремонту, після якого стане можливою передача пам'ятки до складу Софійського заповідника. У Дефектному акті перелічувалися пошкодження церкви: тріщина у центральній апсиді – від конхи до вікна, втрати фрескового та олійного живопису у склепінні, нартексі, на хорах, почорнілий живопис в місцях, що були заставлені кітатами. Крім того, зазначалось, що маяки, влаштовані на тріщинах у 1934-1936 рр., розійшлися, тобто деформація споруди продовжується. Необхідно було терміново провести археологічні та спелеологічні дослідження довкілля та території музею, зміцнити фундаменти, закрити наскрізні тріщини, зробити ремонт даху, тинькування стін, реставрацію настінного живопису тощо. Сума на проведення ремонту складала 311500 руб.[9]. Саме тоді

проведено широкомасштабні архітектурні та археологічні дослідження, ремонтні роботи, укріплення фундаментів, розпочалась термінова реставрація живопису, який перебував у аварійному стані.

Проведенням обстежень та наступних ремонтно-реставраційних робіт займалися: архітектор М. Холостенко, історик архітектури Ю. Асєєв, реставратори Л. Калиниченко,

Стан пам'ятки після окупації.

Реставратори А. Марампольський, Л. Тоцький та інші на риштуваннях під куполом Кирилівської церкви.

О. Плющ, Є. Мамолат, А. Марампольський, Л. Тоцький та інші. Дослідження та реставрації передбачали перш за все укріплення фундаментів, під якими було виявлено порожнини – печери, підземні ходи, поховання; тонування тріщин, ремонт вікон, даху; пониження підлоги на первісний рівень XII ст.; проведення копіткої роботи з дослідження архітектури та конструктивних елементів споруди; реставрації монументального живопису тощо.

По завершенню цих складних, тривалих досліджень та ремонтно-реставраційних робіт у 1965 р. Кирилівська церква офіційно стала філією Державного архітектурно-історичного заповідника "Софійський музей", а згодом – відділом-музеєм Національного заповідника "Софія Київська".

За період перебування Кирилівської церкви у складі Національного заповідника

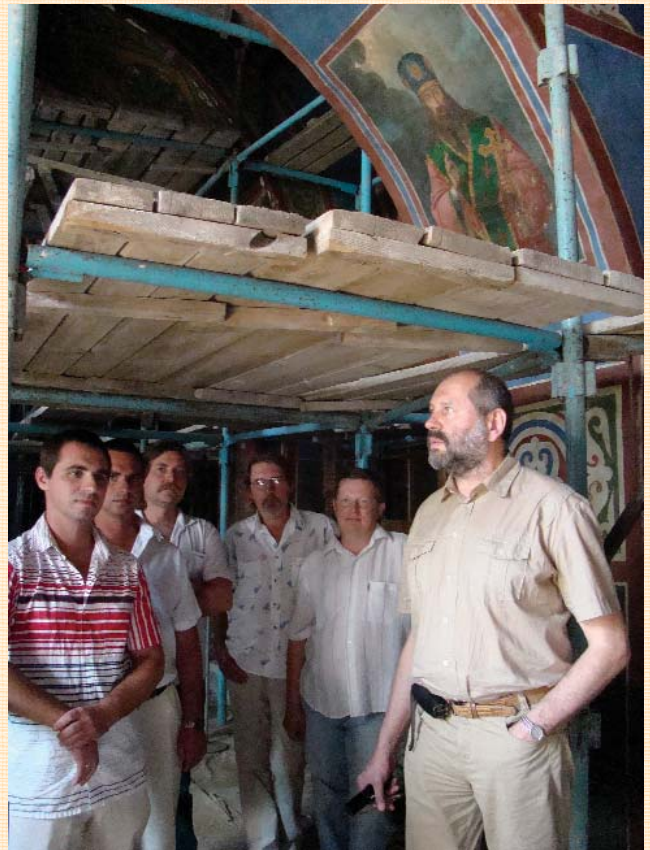


“Софія Київська” було проведено цілу низку високовартісних науково-дослідних та ремонтно-реставраційних робіт: перекриття даху, влаштування теплоізоляції на горищі, реставрацію та позолоту хрестів на куполах, неодноразове тинкування зовнішніх стін, встановлення металевого паркану, влаштування гідроізоляції та нового покриття навколо споруди, осушення стін за методом Драйматек (Німеччина), реставрацію ікони М. Врубеля – “Святий Кирило”, неодноразову широкомасштабну реставрацію монументального живопису тощо. До цих робіт долучилися науковці, інженери і архітектори Інституту “Укрпроектреставрація” та будівельники корпорації “Укрреставрація”. У 1960–1980-і роки у музеї працювали кращі представники київської реставраційної школи – І. Дорофієнко, П. Редько, О. Лісаневич, А. Остапчук, О. Єрко, В. Рибчинський, О. Коваленко. Завдяки їхній сумлінній праці в споруді відкрито понад 800 кв. м фрескового живопису XII ст. Останніми роками великі за обсягом реставрації монументального живопису Кирилівської церкви виконувала бригада реставраторів-монументалістів у складі: М. Кортиков, В. Мінько, Д. Капоріков та брати Анатолій та Валерій Тарнавські під керівництвом художника-реставратора вищої категорії А. Остапчука.

У 1995 р. за наказом вищих інстанцій у приміщенні Кирилівської церкви відновлено богослужіння УПЦ Московського патріархату, спочатку тільки у великі православні свята, згодом додали богослужіння у вихідні дні, а з 2004 р. було укладено угоду про щоденні відправи вранці та увечері.

Починаючи із заснування музею, паралельно з проведенням ремонтно-реставраційних робіт пам'ятку вивчали історики, археологи, архітектори, мистецтвознавці та краєзнавці. Результатом цих студій стали фундаментальні монографії, дисертації, наукові та популярні видання. Перший путівник безпосередньо по Кирилівській церкві був підготовлений з нагоди створення в 1929 р. Кирилівського заповідника. На жаль, його не опублікували, тому текст залишився лише в рукописному варіанті. Йдеться про рукопис В. Зумера “Кирилівський заповідник у Києві”, який зберігається у Державній науковій архітектурно-будівельній бібліотеці ім. В. Заболотного. Автор путівника, аналізуючи писемні джерела, архітектуру й особливо фресковий живопис, дає досить повну характеристику пам'ятки.

В. Подключников у статті “Древний Киев”, відзначаючи, що Кирилівський монастир виник у середині XII століття, наводить дату – 1140 рік ,



**Бригада художників-реставраторів, які працювали в Кирилівській церкві. Фото 2008 р.**

тобто час сходження князя Всеволода Ольговича на київський престол, і резонно зауважує, що саме тоді було закладено Кирилівську церкву. Головну увагу автор приділяє архітектурі, зазначивши при цьому, що Кирилівська церква збереглася набагато краще аналогічних архітектурних пам'яток XII ст.

У 1940 р. ювілейну статтю, присвячену Кирилівській церкві, видали М. Левинський і П. Степовий, які акцентували увагу на знаменній даті – 800 років (1140–1940 рр.) від моменту битви князя Всеволода за київський престол. Називаючи живописні монументальні композиції Кирилівської церкви, автори припускають, що розписи виконували місцеві київські майстри.

Впродовж 1944–1946 рр. у Кирилівській церкві працював на той час молодий, а згодом відомий український вчений, історик архітектури Ю. Асєєв, автор кандидатської дисертації, присвяченій Кирилівській церкві. Він вперше на основі ретельного вивчення архітектури храму зумів реконструювати його первісний вигляд.

У 1960 р. дослідник давньоруської архітектури М. Холостенко надрукував звіт про результати розкопок і спостережень, що проводилися в Кирилівській церкві у 1949–1954 рр. через деформацію споруди. Нові дані значно розширили

уявлення відносно стародавніх архітектурних особливостей церкви. Архів М. Холостенка з матеріалами дослідження Кирилівського храму зберігається в науково-фондовому відділі Національного заповідника "Софія Київська".

У 1958–1961 рр. вийшла друком велика двотомна книга відомого дослідника давнього Києва археолога М. Каргера "Древний Киев". В окремому розділі, присвяченому Кирилівській церкві, наводяться літописні записи, які стосуються цієї пам'ятки, а також докладно розглядається архітектура Кирилівського храму.

Важливим матеріалом для визначення датування і авторства Кирилівської церкви стали дослідження історика архітектури П. Раппопорта "Зодчество Древней Руси" та "Ориентация древнерусских церквей". Автор описує архітектуру пам'ятки і не тільки аналізує факти, але й робить висновок про те, що Кирилівська церква була побудована місцевими, а саме чернігівськими майстрами.

На пам'ятку, використовуючи нові археологічні матеріали, звернув увагу в монографії "Древняя Русь" і П. Толочко. Цінність цієї книги полягає в тому, що більшість її розділів написано на основі нових археологічних даних.

Інтерес для комплексного вивчення Кирилівської церкви становлять праці С. Висоцького — "Киевские граффити XI–XVII вв." і "Київська писемна школа X–XII ст.", присвячені епіграфічному дослідженню стародавніх пам'яток Києва. Цей вид унікального автентичного джерела з докладним історичним коментарем доповнив уявлення про Кирилівську церкву, її роль та значення в духов-

ному та суспільно-політичному житті Києва.

Науково-популярний нарис, присвячений цій пам'ятці, знаходимо у книзі І. Мовчана та І. Тоцької "Кирилівська церква у Києві", що має характер стисло-путівника.

Однак, незважаючи на наявність згаданих досліджень живопису і архітектури пам'ятки, в науці залишилися нез'ясованими загальна ідейно-політична концепція архітектурно-живописної програми і, відповідно, однозначно не усвідомленими суспільно-політичні напрями функціонування Кирилівської церкви. Першою спробою розкрити ці аспекти стала наукова монографія І. Марголіної "Кирилівська церква в історії середньовічного Києва" (2000 р.), в якій автор відобразила картину функціонування Кирилівської церкви як церковно-політичного, релігійного та культурного осередку середньовічного Києва, висвітила суспільно-політичні умови виникнення Кирилівської церкви, церковно-політичну концепцію розпису цієї пам'ятки тощо. Ця монографія стала підсумком 20-річної роботи автора науковим співробітником музею "Кирилівська церква".

Величезну роботу з пошуку, виявлення та всебічного вивчення цінних архівних документів щодо Кирилівського монастиря і храму здійснив відомий історик-джерелознавець і культуролог, дослідник київських старожитностей, професор В. Ульяновський. Результатом його творчої співпраці з І. Марголіною стала їхня спільна монографія "Київська обитель святого Кирила" (2005 р.) Це була перша фундаментальна багато ілюстрована праця, присвячена комплексному вивченню Кирилівсь-

кої церкви, яка отримала значний резонанс у суспільстві.

Певним внеском в дослідження цієї пам'ятки стала підготовка пакета різнопланових документів для номінації Кирилівської церкви до Списку всесвітньої спадщини ЮНЕСКО, яку протягом 2007–2009 рр. виконала група науковців Софійського заповідника.

Як унікальна архітектурно-історична пам'ятка Кирилівська церква приваблювала до себе шанувальників старовини від самого початку свого музейного існування. Архівні документи розповідають, що у 1929–1930 рр. музей відвідували здебільшого поодинокі екскурсанти та окремі групи, великих організованих екскурсій було обмаль. За соціальним складом здебільшого це були інтелегентні верстви суспільства — науковці, архітектори, художники, артисти, лікарі. Відомо, що Кирилівську церкву відвідували перший президент України М. Грушевський, митрополит Одеський Ювеналій, професор психіатрії Селецький, професор Манохін, артисти театру Мейєрхольда та інші. Було багато екскурсантів з Москви та Ленінграда, туристи з Німеччини, Бельгії, Австрії, Сполучених Штатів Америки. Особливе зацікавлення викликали твори М. Врубеля. Інтерес до Кирилівської церкви серед іноземців посилювався після виходу у світ праці, написаної англійською мовою професором-візантиністом О. Васильєвим, — "Історія Візантійської імперії" [10]. Так, за вересень 1931 р. Кирилівський заповідник відвідало 228 поодиноких екскурсантів, 8 групових екскурсій, разом 328 осіб. Двогодинних лекцій прочитано 26. У серпні 1931 р. лектор Гудалова-Кульженко прочитала лекцію про

творчість М. Врубеля для артистів театру Мейєрхольда [11].

У Книзі відвідувачів Кирилівської церкви за 17 серпня 1929 р. є запис “Благодарю за громадное наслаждение. Усольцев”. Можливо, це був саме той лікар-психіатр Ф. Усольцев, який свого часу лікував М. Врубеля та згодом приїхав до Києва, щоб побачити твори свого незвичайного, на той час вже покійного, пацієнта. Ось запис колишнього митрополита Одеського Ювеналія від 29 серпня 1929 р. : “ Любовался дивными работами Врубеля и немногими остатками ещё более дивной древней росписи. Вечная память и слава талантливому реставраторам, глубоко понявшим небесные красоты Византийского искусства и сделавшими всё, что можно было сделать в ту эпоху, когда они работали. Ювеналий, б. Митрополит Одесский” [12]. Продовжуючи думку Владика, хочеться відзначити всіх, хто був так чи інакше причетний до цієї пам’ятки, всіх тих, хто намагався зробити все можливе для її збереження та пропагування.

Збереженням, охороною, популяризацією Кирилівської церкви як унікальної музеєфікованої споруди, починаючи з 1929 р., опікувалися не лише дослідники, реставратори, будівельники, а й директори або завідувачі цього музею.

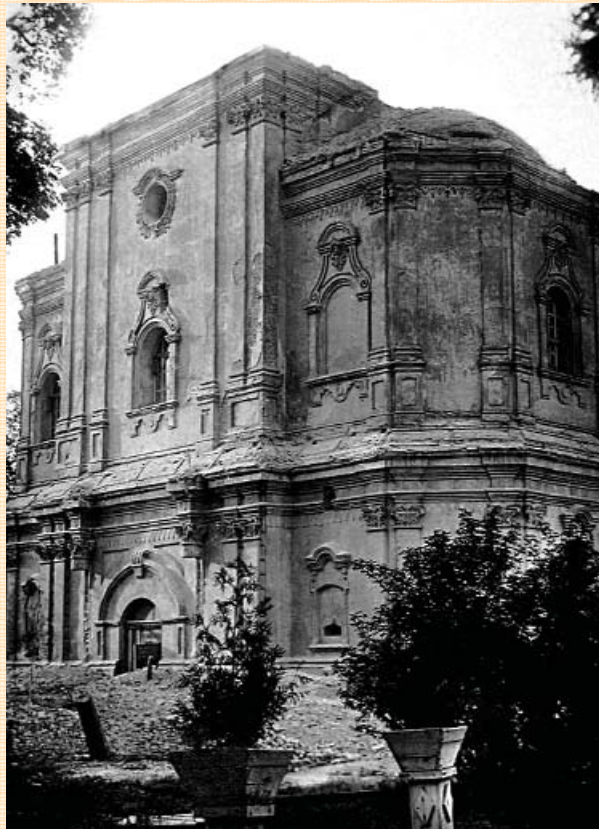
Першим директором було призначено Олексю Олександровича Александрова (його посада на той час мала назву “вчений охоронець Києво-Кирилівського Державного історико-культурного заповідника”). Він був освіченою, інтелігентною людиною, закінчив історичне відділення історико-філологічного факультету Харківського університету. Згодом став дійсним членом Московського археологічного товариства. Перед Першою світовою війною (1913–1914 рр.) молодий учений здійснив поїздку по Західній Європі, відвідав музеї Берліна, Лейпцига, Парижа, Відня. У 1929 р. був призначений “в. о. вченого охоронця”. Перш за все Александров склав опис майна

та території заповідника, описав ділові архівні матеріали Троїцької церкви колишнього Кирилівського монастиря, починаючи з 1790 по 1919 рр., та всіляко намагався залишити ці документи при музеї “для використання їх в науково-дослідних і ділових справах...” Під час передачі церковних цінностей (Ризи чорного бархату 2 шт., Стихарі бархатні – 2 шт., Парчові – 2 шт., Бумажні – 3 шт. Різне церковне майно, металевий брухт, дзвони, всього на суму 1168 карб.) наполягав, щоб виручені гроші пішли на користь

заповідника [12]. Став автором першої екскурсії по Кирилівській церкві, написав сценарій про минуле Кирилівського заповідника, домагався проведення ремонтно-реставраційних робіт, був ревним захисником усіх пам’яток заповідника від знищення, особливо відстоював кирилівську дзвіницю. Все це відомо з десятків листів вченого охоронця Александрова до різних урядових установ, виявлених в архівах Києва.

Певний час Александров разом з родиною мешкав на території заповідника, а саме, в приміщеннях кирилівської дзвіниці. Навесні 1936 р., коли храми Києва вже в масовому порядку знищувалися, директор

Кирилівської лікарні Гальперіна почала добиватися дозволу знести дзвіницю І. Григоровича-Барського з метою використати її цеглу та інші будівельні матеріали для потреб лікарні. 23 червня 1936 р. Київська міська рада такий дозвіл надала. Александров намагався протидіяти цій акції вандалізму, однак справу було вже вирішено, бо вона відповідала загальній політиці агресивно-атеїстичної держави. То була справжня трагедія дзвіниці та її рятівника. Ламання дзвіниці було розпочато 3 липня 1936 р. Проте Александров, який мешкав в одному з приміщень дзвіниці, не виселявся зі своєї квартири і не переміщав з пам’ятки музейні підрозділи. Намагаючись врятувати дзвіницю, він знову й знову пробивався до Президії міськради. Але це лише



**Руйнація дзвіниці Кирилівського монастиря.  
Фото 1936 р.**



Перевезення ікон М. Врубеля до Кирилівської церкви. І. Мовчан ( ліворуч).

Реставратор О. Єрко та О. Коваленко біля музею.

на тиждень відсунуло справу: 9 липня роботи з руйнування споруди відновилися. Однак вона не давалася: скріплюючий розчин був таким міцним, що розібрати дзвіницю на цеглинки було просто неможливо. Тоді вирішили підійти з іншого боку: почали розбирати мури навколо брами та дзвіниці. З ними було трохи легше, але й вони також були міцними і розбирання тривало дуже довго. Лише 11 листопада 1936 р. Александров з родиною були ледь не силоміць виселені з другого поверху дзвіниці у приміщення психлікарні. А шедевр І. Григоровича-Барського, який не вдалося розібрати на будматеріали, був підірваний динамітом [13]. Звісно, в цьому випадку про жодне використання цегли не могло бути й мови. Це було зроблено з іншою метою – знищити церкву-дзвіницю, а з нею – ще один шедевр українського бароко як явища “церковщини” та прояву “націоналізму”.

У травні 1929 р. унікальні будівлі Кирилівського монастиря, включаючи дзвіницю, як вже згадувалося, були оголошені архітектурно-історичним заповідником, який мав би охоронятися державою, однак за іронією долі, саме в травні, але вже 1936 року, рішенням уряду тієї ж держави дзвіницю розібрали. Так, незважаючи на всі старання О. Александрова, завершилася сумна доля однієї з найкращих перлин із архітектурного наміста Івана Григоровича-Барського.

На жаль, документів про подальшу долю вченого охоронця Кирилівського заповідника Олекси Александрова, про якого, поза сумнівом, можна сказати, що він був патріотом музею, ревним захисником старовини і просто безстрашною порядною людиною, поки що майже не знайдено. Відомо лише, що попри активну безкомпромісну позицію О. Александрова у справі

захисту сакральної споруди в страшні часи терору НКВС, він, згідно з документами, віднайденими в архіві Софійського заповідника, залишився живим. Прізвища Александрова Олекси Миколайовича (1874 року народження) та Александрової Софії Андріївни (1890 року народження), вірогідно, його дружини, присутні у списку співробітників Софійського заповідника за 1942 р. Там же значиться адреса, за якою мешкала родина – вул. Кирилівська, 109/64 [14].

Після О. Александрова, судячи з листів Ю. Асєєва, очолити Кирилівський музей мав намір В. Зуммер, автор дослідження про творчість М. Врубеля в Кирилівській церкві. Він планував перебратися з Москви до Києва, проте свідчень, які б підтвердили факт перебування Зуммера на посаді директора, не знайдено [15].

У 1965 р. Кирилівський історико-культурний заповідник включено до складу Державного історико-культурного Софійського заповідника.

Першим директором філії з цього моменту став історик-археолог І. Мовчан (10 серпня







1965–1972 рр.) Автор путівника по Кирилівській церкві, книги “Давньокиївська околиця”, де йдеться про Кирилівський монастир, один з дослідників археології споруди та її докільля, кандидат історичних наук, Іван Іванович, бажаючи працювати за своїм головним фахом – археологом, згодом перейшов до Інституту археології НАН України.

Після І. Мовчана на короткий час музей очолила мистецтвознавець О. Коваленко, яка з

1966 р. працювала на посаді наукового співробітника, а обов'язки директора філії виконувала в 1972 р. У 80-ті роки ХХ ст. О. Коваленко брала участь у реставрації настінного живопису Кирилівської церкви, стала автором численних змістовних наукових звітів з реставрації монументального живопису пам'ятки. Цими звітами, які адекватні серйозній науковій праці, й досі користуються дослідники Кирилівської церкви. Свій шлях музейного працівника О. Коваленко продовжує у відділі наукових фондів Національного Києво-Печерського заповідника.



22 роки музеєм опікувалась історик А. Федченко (20.01.1972-15 травня 1994). За час її перебування на цій посаді було розпочато інвентаризацію та музеєфікацію рухомих пам'яток з Кирилівської церкви, створення

**На подвір'ї музею. Т. Куделко (ліворуч), А. Федченко (праворуч). 1970-і роки.**

**Колектив музею на суботнику 1984 р. Кольтовер С. М., Подлесная В. Н., Куделко Т. І., Григор'єв В. М.**

**Біля музею. Співробітники (зліва) Хорошавіна Т., Григор'єв В., Марголіна І., Федченко А.**



На рихтуваннях під куполом Кирилівської церкви.  
Н. Ракицька (ліворуч), О. Корольова (праворуч).

Співробітники на музейному подвір'ї. В. Мойсеєнко,  
Л. Димарчук, І. Коваленко, І. Марголіна.



інвентарних карток на твори монументального живопису, активізувались екскурсійна та рекламна діяльність, було розпочато магнітофонну трансляцію концертів духовної музики, організовано проведення концертів артистів філармонії. Було впорядковано територію навколо пам'ятки, влаштовано сигналізацію. У 1994 р. Алла Михайлівна залишила цю посаду у зв'язку з виходом на пенсію.

Наступницею А. Федченко стала історик за фахом Т. Куделко (15.05 1994–08. 03. 2004), яка віддала цій пам'ятці близько 40 років життя. Працюючи науковим співробітником та завідувачем сектору, вона тривалий час займалась контролем температурно-вологісного режиму у пам'ятці, складанням екскурсійних науково-методичних розробок, проведенням численних екскурсій тощо. Т. Куделко мала і власні наукові напрацювання у вивченні стінопису церкви. Їй довелося керувати музеєм у непрості часи. Саме на час її завідування припала активізація проведення богослужінь та, відповідно, поява багатьох проблем, пов'язаних із сумісним використанням пам'ятки музеєм та діючою Церквою. За характером спокійна й витримана, вона гідно виконувала обов'язки справжнього представника музейної професії. На превеликий жаль, у 2004 р. Тетяна

Іванівна у зв'язку з тяжкою хворобою пішла з життя.

З 2004 р. музеєм керувала Н. Ракицька (2004–31.05 2008). На її долю випав цілий каскад ремонтно-реставраційних робіт на території музею та безпосередньо у самій пам'ятці. З травня 2008 р. пам'яткою опікується О. Корольова, яка працює у заповіднику з 1989 р. За невеликий період роботи у музеї "Кирилівська церква" вона вперше виконала відбір і атрибуцію 190 світлин, пов'язаних з історією Кирилівської церкви, що зберігалися у музеї і довгий час чекали на свого дослідника.

Зараз у музеї "Кирилівська церква" трудиться невеликий, але дружний, працьовитий колектив. Сьогодні саме вони відповідають за збереження пам'ятки. Від їхньої наснаги, працелюбності, небайдужості залежить подальша доля Кирилівської церкви.

Серед колишніх працівників музею потрібно згадати науковців – Н. Первухіну (Бліндерову), І. Марголіну, І. Циприянович, Л. Левицьку, Л. Козловську, музейних дог-

лядачів В. Григор'єва, О. Фуртатенко, прибиральниць Г. Фуртатенко, А. Жилко, багаторічного працівника й нинішнього друга музею В. Мойсєнка та інших.

## ПІСЛЯМОВА

*Вчені, науковці, співробітники музею, всі небайдужі, хто так чи інакше торкалися цієї пам'ятки, кожний в міру своїх можливостей займалися охороною, дослідженням та популяризацією Кирилівської церкви. Всім їм уклін і величезна вдячність за тепло та сумління, яке вони віддавали цій пам'ятці, а відтак – нашій національній культурній спадщині.*

*Щоб зберегти Кирилівську церкву, її мистецькі цінності, необхідні особливі умови експлуатації, які відповідають сучасним пам'яткоохоронним вимогам. Ця унікальна будівля заслуговує на дбайливе ставлення та безумовну належність до музеєфікованих сакральних споруд. У такому статусі пам'ятка повинна, як і багато років до цього часу, перебувати у складі державної установи – Національного заповідника "Софія Київська". Сподіваємось, що і надалі ця споруда буде оберігатися державою і використовуватися за універсальними законами збереження найцінніших пам'яток людства. Враховуючи її винятковість та історико-архітектурну і мистецьку цінність, необхідно зберігати її у статусі музею, щоб наші нащадки могли зазирнути в минуле рідного краю, долучитися до його історії.*

1. ДАМК, Ф. 166, оп. 8, спр. 418.
2. Асеев Ю. С. Архитектура Кирилловской церкви, арк. 16.
3. ДАМК, Ф. 166, оп. 8, спр. 418.
4. ДАКО, Ф. 2412, оп. 2, спр. 257, арк. 18–19.
5. Асеев Ю. С. Архитектура Киево-Кирилловской церкви, арк. 16, 18.
6. Науковий архів Національного заповідника "Софія Київська" НАДР 1509 КП 3373 (архів Г. Говденко).
7. Архів Національного заповідника "Софія Київська" НАДР 1509 КП 3373 (архів Г. Говденко).
8. Асеев Ю. С. Архитектура Кирилловской церкви. К., 1946 // ІР НБУВ, Ф. 291, спр. 291, арк. 45.
9. ДАМК, Ф. 166, оп. 8, спр. 418.
10. ДАМК, Ф. 166 оп. 8 спр. 418.
11. ДАМК, Ф. 166, оп. 9, спр. 1493.
12. ДАМК, Ф. 166, оп. 8, спр. 418.
13. ДАКО, Ф. 2412, оп. 2, спр. 258, арк. 1–40; спр. 259, арк. 1–40; спр. 260.
14. Архів Національного заповідника "Софія Київська" НАДР 1509 КП 3373 (архів Г. Говденко).
15. НБУВ ІР. Ф. 291, спр. 279.