



В. В. ДОРОШКО

АНТИЧНЫЕ БРОНЗОВЫЕ СВЕТИЛЬНИКИ ИЗ ХЕРСОНЕСА ТАВРИЧЕСКОГО

Античные импортные светильники Северного Причерноморья, несмотря на их привлекательность, хорошие датирующие возможности и вероятность установить внешние экономические связи, в большинстве своём так и остаются неизданными. Увы, эта тема нашла немного исследователей.

В отличие от глиняных, бронзовые светильники относятся к категории крайне редких находок, однако и они долгое время не привлекали внимания специалистов. Первым в отечественной литературе был опубликован светильник из сарматского погребения у хутора Клименковского в работе И. В. Яценко [Яценко 1962: рис. 17]. Затем в своде В. В. Кропоткина, посвященном римским импортным изделиям в Восточной Европе, была представлена информация о восьми известных на момент публикации бронзовых лампах [Кропоткин 1970: 121].

Ситуация стала меняться только в последние десятилетия. Пять бронзовых светильников из раскопок Танаиса представлены в монографии Т. М. Арсеньевой [Арсеньева 1988: 131–133, табл. XLIX, 1–2; L, 1–2; LI, 1]. Четыре экземпляра опубликованы в монографической работе Е. М. Алексеевой, посвящённой истории Горгиипии [Алексеева 1997: рис. 28–30]. Большой вклад в изучение темы бронзовых ламп Северного Причерноморья внёс М. Ю. Трейстер [Treister 2005], собрав информацию о двадцати двух экземплярах, в большинстве случаев относящихся к римскому времени. К этому списку следует добавить два светильника из Тиры, опубликованные Т. Л. Самойловой в виде иллюстрации античного быта [Самойлова 2001: 86], и верхнюю часть металлического фонаря — lanternы из раскопок Усть-Альминского могильника [Пуздровский 2007: 183, рис. 151, б].

Херсонес же остался «белым пятном», если не считать упоминания в примечаниях трех инвентарных номеров в работах В. И. Кадеева и С. Б. Сорочана [Кадеев, Сорочан 1989: 39, прим. 228; Кадеев 1996: 43, прим. 65]. Решению этой проблемы и посвящается данная работа¹.

Бронзовые светильники в быту античного общества появляются задолго до начала нашей эры. В эллинистическое время в Херсонесе они уже были, судя по находке *щитка ручки светильника в виде пальметты* (Рис. 1, 1).

Ажурный щиток исполнен в форме девятилепестковой пальметты. На его лицевой стороне нанесены неглубокие канавки, подчеркивающие форму, внутри лепестков — ажурные отверстия. Найден щиток во время раскопок М. И. Золотарева в 1990 г. в помещении 4 квартала С. Античные слои здесь не сохранились, и ручка была найдена в переотложенном виде с разновременным материалом, датированным вплоть до X в. включительно [Золотарев, Коробков, Ушаков 1990: 5, рис. 44]. Место хранения: НЗХТ. Инв. № 37199/62. Размеры: длина — 44 мм; ширина — 39 мм.

Самой точной аналогией является светильник, обнаруженный на острове Делос [Bruneau 1965: nr. 4779] (Рис. 1, 2). Схожие по форме щитки присутствуют у ручек светильников из раскопок Антиохии-на-Оронте [Waage 1941: fig. 88, 8] (Рис. 1, 3) и из Трентино [Gualandi Genito 1986: nr. 236]. Беспаспортным является ещё один эллинистический образец египетского производства с ажурным щитком в виде пальметты [Loeschke 1919: Abb. 44, 1a-b].

Можно найти аналогии и среди щитков ручек глиняных ламп [Bruneau 1965: nos. 4232, 4234], датированных последней четвертью II — первой четвертью I вв. до н. э. [Bruneau 1965: 91]. Судя по всему, херсонесскую находку следует относить к поздне-эллинистическому времени.

Ещё в 1963 г. в экспозицию античного зала Херсонесского музея были помещены два бронзовых светильника, которые долгое время оставались незамеченными для науки. Оба дополнили коллекцию херсонесских древностей во время раскопок К. К. Косцюшко-Валюжинича в 1888–1907 гг.

Первый из них — *светильник с трилистником на носике* (Рис. 2).

Форма светильника очень схожа с экземплярами эллинистического времени. Рожок в верхней ча-

¹ Выражаю искреннюю благодарность за помощь в работе Д. В. Журавлеву



сти украшен рельефным трилистником-пальметтой, имеет продолговатую форму, уплощенную с боков. Передняя его часть вместе с отверстием для фитиля утрачена. Плечики по краю имеют четко выраженную грань. Овальное отверстие для заливки масла обрамлено валиком и когда-то закрывалось шарнирной крышечкой. Из двух её стоек шарнирного крепления одна сохранилась полностью, вторая — частично. Дно округлое, невысокое и резко расширяется в нижней части, изнутри слабоогнутое. Ручка кольцевидной формы с широким углублением вдоль её внешней стороны. В верхней части имеет утраты; не исключено, что здесь когда-то был щиток ручки.

Светильник был найден во время раскопок К. К. Косцюшко-Валюжинича в 1905 г. в южной части «порта» [Косцюшко-Валюжинич 1905: 14]. Место хранения: НЗХТ. Инв. № 4939. Размеры: длина — 94 мм; ширина — 47 мм; высота — 37 мм.

Аналогии публикуемому светильнику нашлись не самые точные, но заслуживающие внимания. Из них лишь небольшая часть имеет паспортные данные о месте находки: из румынского Попешти [Simion 2003: 40, fig. 26, *b/a, b, c*] (Рис. 3, 4), из раскопок Дура-Европос в Сирии [Baur 1947: nr. 434] и с острова Делос [Bruneau 1965: nos. 4780, 4781]. Известна также серия египетских беспаспортных ламп позднеэллинистического времени с волютами на рожке [Hübinger 1993: 162–163, nr. 334; Loeschcke 1919: Abb. 44, *1a-b, 2*; Walters 1914: nr. 6] (Рис. 3, 3).

К этому списку приведем ещё серию беспаспортных ламп эллинистического времени [Ivanyi 1935: Taf. LXII, *11*; Menzel 1954: sl. 93, 5; Rosental, Sivan 1978: nos. 645–647; Zeischka 1997: nos. 93, 94].

В условиях отсутствия какой-либо разработанной хронологии и типологии греческих бронзовых светильников имеет смысл обратить внимание на глиняные образцы с трехлепестковыми пальметтами на рожках. Подобный светильник известен из раскопок Афинской агоры; он датируется первой половиной I в. н. э. [Perlzweig 1961: 73, nr. 9] (Рис. 3, 2). Возможно, производство глиняных ламп с трилистниками на носике начинается раньше: из раскопок Коринфа происходит светильник середины II — второй половины I в. до н. э. [Broneer 1930: 66, nr. 310]. Ещё один похожий экземпляр есть среди эфесских светильников, датированный последней четвертью II — первой четвертью I в. до н. э. [Bruneau 1965: 53, nr. 2991]. Производились подобные светильники в I в. до н. э. и на территории Птолемаевского Египта [Hayes 1980: 24, nos. 93–94].

Но более других обращает на себя внимание целый ряд близких аналогий, относящихся к боспорскому производству — тип 12–15 (Рис. 3, 5),

датируемые от последней четверти I в. до н. э. — до III в. н. э. включительно [Журавлев, Быковская, Желтикова 2010: 175]. Могу осторожно предположить, что публикуемый светильник был изготовлен на Боспоре, однако у нас нет свидетельств о подобном производстве там. Это предположение не лишено и исторической подоплёки: Херсонес неоднократно находился под боспорским протекторатом с середины I в. до н. э. по первую треть II в. н. э.

Второй светильник из раскопок К. К. Косцюшко-Валюжинича относится к типу *Loeschcke XXI* (Рис. 4).

Светильник имеет грушевидную форму. Верхняя часть плоская, обрамлена по краю четко выступающим валиком. Ручка кольцевидная, над ней — щиток в виде плоской лунницы. Её окончания-шишечки утрачены, как и края отверстия для заливки масла. Однако сохранились все три петли для подвешивания на цепях: пара у основания рожка и одна — в средней части щитка ручки. Отверстие носика — круглое. Тулово светильника на конусовидном поддоне. На внутренней поверхности дна — точёные концентрические канавки и валики с коническим углублением в центре. Поверхность имеет много утрат, ввиду чего светильник реставрирован с использованием полимерных материалов.

Светильник был найден во время раскопок К. К. Косцюшко-Валюжинича в 1903 г. в центральной части городища между т. н. «Храмом с ковчегом» и Главной улицей [Косцюшко-Валюжинич 1903: 37 об. ст.; нег. № 428]. Место хранения: НЗХТ. Инв. № 4934. Размеры: длина — 81 мм; ширина — 37 мм; высота без ручки — 21 мм, с ручкой — 30 мм.

Аналогии, в отличие от предыдущей находки, точны и достаточно многочисленны. Несмотря на большой опубликованный материал, эти данные не сведены и не картографированы, что и было сделано в процессе работы. Результаты показали, что чаще всего светильники этого типа встречаются на приграничных территориях Римской империи, начиная от Британского острова и заканчивая регионом Нижнего Дуная. Достаточно часто их находят в римских военных лагерях и поселениях, связанных с ними (Рис. 5).

В Британии находки представлены экземплярами из Эксетера [Holbrook, Bidwell 1991: 256, fig. 116, 105]. В Колчестере был найден щиток в виде лунницы с частью ручки и петлёй для подвешивания [Crummy 1995: 164–165, fig. 203, 4623], а в музее форта Лоуден-хилл экспонируется целый светильник с цепями для подвешивания (не опубликован).



Далее — по Рейну, из легионного лагеря Наймеген [Evelein 1928: pl. XVIII, nos. 8–11]. Два светильника были обнаружены в погребениях в Стейне, последний из них вместе с монетой Адриана [Bailey 1996: Q 3660]. Здесь же, в нижнем течении Рейна, — находка из Дормагена [Bonner Jahrbücher 1869: Taf. I, 2]. 6 светильников происходят из раскопок Трира и его округа [Goethert 1997: nr. 141, Abb. 122, 123], что может свидетельствовать об их производстве там. Ещё одна находка неподалеку, в Нида-Хеддернхейм [Kohlert-Németh 1991: 50, Abb. 24]. Далее на юг следуют находки из Виндониссы [Loeschcke 1919: Taf. XXI, 1056 a; (Рис. 6, 8), Верингена [Fasold 2000: 196, Abb. 152] и одна — из Везонла-Ромен в Южной Галлии [Goudineau, de Kisch 1984: 73]. Из местечка Сольдуно в Северной Италии происходит крупный экземпляр прекрасной сохранности вместе с крышечкой и цепями для подвешивания [Leibundgut 1977: Taf. 20, nr. 1010]. Далее — по течению Дуная: из Лауриакума [Deringer 1965: 126, Taf. XIII, 401] и Карнунтума [Swoboda-Milenovic 1960: 49, lam. XV, 4]. Три очень близких по форме и размеру светильника известны из Сисака [Ivanyi 1935: 300, nos. 4299–4301, LXI, 1; Vikič-Belančić 1975: 65, tab. L, 4, б] (Рис. 6, 2, 3); возможно, здесь был ещё один центр производства ламп этого типа. Ещё два светильника были обнаружены в этом регионе, в Осиеке [Celestin 1901: 9, 34] и по одному — в Птуй [Mikl-Curk 1976: Taf. XXIII, 7] и Болетине [Крунић 1994: 81–86, fig. 1]; последний датирован по контексту обнаружения последней декадой I в. н. э. [Крунић 1994: 86].

В нижнедунайском регионе известно ещё несколько экземпляров: из военных лагерей Илишуа [Simion 2003: 61, pl. XXVI, nr. 31], Эскуса [Кузманов 1992: 53, nr. 425] и Нове [Press 1985: 183, pl. LXIV, 2a], а также из Варны [Минчев 2003: 110, обр. 5], Монтаны [Alexandrow 1981] и с. Оряховица Старозагорского района Болгарии [Райков 1940: 367–368, обр. 4].

Вне пределов северных окраин Римской империи известно лишь несколько ламп типа Loeschcke XXI. Два светильника были обнаружены на территории современной Испании — в Малаге [Pozo 1997: nr. 22, lam. VIII, 3, 4] и Саламанке [Blazquez 1959: nr. 4]. Один светильник происходит из раскопок Волубилиса в Марокко [Boubericcot 1975: pl. 85–86].

К сожалению, целый ряд аналогичных ламп не имеет паспортных данных о месте находки. Однако даже места их нынешнего хранения вполне дополняют географию распространения

ламп Loeschcke XXI. Три экземпляра хранятся в Римско-германском музее Майнца [Menzel 1954: sl. 89, 7, 10; 90, 3] (Рис. 6, 4). Там же, в Майнце, в земельном музее находятся ещё три светильника [Kirsch 2002: Taf. 27, nr. 613; Taf. 28, nos. 614, 616]. В музее Дебрецена хранится экземпляр с выгравированной надписью PRISCUS F (возможно, название мастерской) [Szentléleky 1969: 141–142, 145, nr. 278]. Два экземпляра представлены в Британском музее [Walters 1914: Taf. VIII, 101; Bailey 1996: Q3660, 3662]. Возможно, в Британии была найдена ещё одна лампа, ныне хранящаяся в музее Онтарио [Hayes 1984: 209]. Во Франции, в музее Карнавале также находится один подобный светильник [Les Bronzes Antiques de Paris 1989: nr. 350].

Известно и несколько глиняных подражаний этому типу ламп [Ivanyi 1935: 20, nr. 4366, Taf. LXV, 4].

Точная дата появления светильников этого типа неизвестна, ранней формой этих ламп, вероятнее всего, является вариант с отсутствующим валиком по краю и петлей между отверстиями для фитиля и масла. Вторая цепь крепилась через отверстие в центре щитка светильника. Вокруг отверстия для масла одна — две концентрические канавки. Такой светильник найден в римском лагере Ветера I, уничтоженном батавами в начале 70 г. н. э. [Hanel 1995: Taf. 41, B 302]. Другой такой экземпляр лучшей сохранности хранится в Майнцском земельном музее, но, к сожалению, находка беспаспортная [Kirsch 2002: Taf. 28, nr. 615] (Рис. 6, 5–7).

Самые ранние датированные экземпляры, аналогичные херсонесской находке, происходят из Геркуланума [Roux, Varre 1841: 48, pl. 59] и Помпей [Valenza Mele 1981: nos. 301, 306], что даёт нижнюю дату — 79 г. н. э. и свидетельствует о появлении подобных светильников ещё в 70-е гг. I в. н. э.

На сегодняшний день херсонесский светильник Loeschcke XXI, судя по опубликованным материалам, — единственный известный за пределами территории Римской империи. Он же и самый восточный по месту обнаружения. Как уже было отмечено, они были распространены в местах дислокации римских войск. Интересно отметить, что щиток ручки исполнен в форме лунницы, которая была популярным мотивом в украшениях римской воинской экипировки на протяжении второй половины I — первой половины II вв. Наиболее вероятным следует связывать появление этого светильника в Херсонесе с дислокацией римского гарнизона в первой четверти или начиная с середины II в. н. э., в эпоху т. н. «второй элевтерии».



Также с римским военным присутствием может быть связан ещё один светильник, относящийся к типу *Loeschke XIX с двумя рожками* (Рис. 7).

Центральная часть лампы украшена высоким концентрическим валиком, по краям от него четыре розетки с круглыми углублениями. Отверстие для масла круглое, широкое, обрамленное невысоким валиком. Крышка отсутствует. Верхние части рожков плоские, отверстия носиков круглые. На шейках рожков сверху — по одной петле для подвешивания на цепочке. Дно на высоком кольцевом поддоне.

Светильник происходит из раскопок Г. Д. Белова в 1934 г., на Северном берегу, в квартале XXII, помещения № 4 между стенами «ч», «я» и «щ», III слой. Лежал на скале в северо-западном конце длинного углубления. Слой содержал материал I — IV вв. [Белов 1934 а: 99; Белов 1934 б: 29; Белов 1934 в: 17; нег. № 4070, 4113–4115 (инв. № 35618/1)]. В настоящее время он отсутствует в музейной коллекции. Сведений об утрате нет. Размеры: длина — 122 мм, высота — 35 мм, ширина — 45 мм, диаметр дна — 30 мм.

Самой близкой аналогией является светильник из Венгрии, обнаруженный в местечке Мадьярвар [Ivanyi 1935: 299, nr. 4291, Taf. LX, 5] (Рис. 8, 2). Сходство настолько близкое, что можно предположить производство обоих светильников если не в одной литейной форме, то, по крайней мере, в одной мастерской. Ряд аналогий двухрожковых светильников *Loeschke XIX* слишком рано обнаружили, поэтому сведения о месте их находки сохранены не были [Blazquez 1959: nr. 19; Kirsch 2002: 161, Taf. 27, nr. 611] (Рис. 8, 3); Rosental, Sivan 1978: nos. 651, 652; Walters 1914: pl. VI, 52, VII, 55 (Рис. 8, 4)]. Это лишает возможности точно датировать и определить зону их распространения. Известны также глиняные образцы данного типа [Rosental, Sivan 1978: 373–376].

Несколько лучше обстоит вопрос с датировкой. Близкая аналогия херсонесской находке была обнаружена в Помпеях, что дает нам верхнюю дату для времени появления двухрожковых светильников этого типа, т. е. — 79 г. н. э. [Vožič 2005: Abb. 24] (Рис. 8, 5). Датированные однорожковые светильники этого типа известны из мест дислокации римских военнопленных в рейнской области: Виндонисса [Loeschke 1919: Taf. XIX, 1054], до 101 г.; Асцибургим [Bechert 1974: Abb. 63, 1], до 83 г.; Трир [Goethert 1997: nr. 139, Abb. 121, 122]. Последний светильник по контексту находки относится к третьей четверти I в. [Goethert 1997: 184]. Этим временем и следует датировать появление светильников XIX типа. Самый поздний случай

их применения отмечен при раскопках крепости Дура-Европос — середина II в. [Baug 1947: 74, nr. 423]. Впрочем, нельзя исключать, что он попал туда во время римско-парфянской войны 114–117 гг.

Также имеет смысл представить в данной работе бронзовый *подсвечник* (Рис. 9, 1).

Он имеет форму чаши с тринадцатью лепестками, один из которых утрачен. Нижняя часть чаши отделена горизонтальным выступом. Основание подсвечника имеет вид круглого диска на трех ножках в форме львиных лап, из которых сохранилась только одна. На его внутренней стороне, в центре, сохранились следы литейного шва. Подсвечник найден во время раскопок М. И. Золотарева в 1992 г. в помещении 12 а квартала ХСVII, слой 5 [Золотарев, Коробков, Ушаков 1992: 18, рис. 15, 4]. Место хранения: НЗХТ, инв. № 37237/56. Размеры: высота 54 мм, ширина 68 мм.

Аналогии нашлись не самые близкие, но позволяющие определить назначение предмета [Античная художественная бронза... 1973: № 308; Арсеньева 1988: табл. LI, 2; Goethert 1997: Abb. 125 (рис. 9, 2); Menzel 1954: 114, Abb. 93, 9; Zeischka 1997: nos. 35–36].

Перечисленные находки датируются в пределах второй половины I — III вв. н. э. Они очень многообразны по форме и, вероятнее всего, были предназначены для восковых свечей. С такого возвышения свеча лучше освещала стол и предметы на нём. Впрочем, нельзя исключать и того, что предмет служил в качестве фимиатерия, подобно находке из крепости Дура-Европос в Сирии [Heath 2011: fig. 3–19].

Уверенность в античном происхождении подсвечника придает материал и датировка пятого слоя помещения 12 а, в котором его обнаружили (рис. 10). Время образования комплекса следует датировать первой половиной III в., что и дает верхнюю дату для публикуемой находки.

Таким образом, херсонесская находка пополняет многообразную коллекцию подсвечников римского времени новой формой.

Подводя итог, следует сказать, что херсонесская коллекция бронзовых светильников, несмотря на свою малочисленность, значительно расширяет зону распространения некоторых групп античных бронзовых ламп позднеэллинистического — раннеримского времени. Все представленные находки в Северном Причерноморье встречаются впервые, две из них не имеют точных аналогий и на остальной территории античного мира. Появление ещё двух светильников (*Loeschke XIX u XXI*) в Херсонесе, вероятнее всего, связано с римским военным присутствием во II в. н. э.



ЛИТЕРАТУРА

- АЛЕКСЕЕВА Е. М. Античный город Горгиппия. — М., 1997.
- АНТИЧНАЯ ХУДОЖЕСТВЕННАЯ БРОНЗА. Каталог выставки. — Л., 1973.
- АРСЕНЬЕВА Т. М. Светильники Танаиса. — М., 1988.
- БЕЛОВ Г. Д. Описание находок из раскопок на северном берегу Херсонеса в 1934 г. // Архив НЗХТ, д. № 328/2.
- БЕЛОВ Г. Д. Дневник раскопок на северном берегу Херсонеса в 1934 г. (а) // Архив НЗХТ, д. 327.
- БЕЛОВ Г. Д. Описание находок из раскопок на северном берегу Херсонеса в 1934 г. (б) // Архив НЗХТ, д. № 328/2.
- БЕЛОВ Г. Д. Отчёт о раскопках на северном берегу Херсонеса в 1934 г. (в) // Архив. НЗХТ, д. № 329.
- ЖУРАВЛЕВ Д. В., БЫКОВСКАЯ Н. В., ЖЕЛТИКОВА А. Л. Светильники второй половины III в. до н.э. — IV в. н.э. Т. 2. — К., 2010.
- ЗОЛОТАРЕВ М. И., КОРОБКОВ Д. Ю., УШАКОВ С. В. Отчет о раскопках в Северо-Восточном районе Херсонеса в 1990 г. // Архив НЗХТ, д. № 2972.
- ЗОЛОТАРЕВ М. И., КОРОБКОВ Д. Ю., УШАКОВ С. В. Отчет о раскопках в Северо-Восточном районе Херсонеса в 1992 г. // Архив НЗХТ, д. № 3109/1–2.
- КАДЕЕВ В. И. Херсонес Таврический. Быт и культура (I — III вв. н. э.). — Харьков, 1996.
- КАДЕЕВ В. И., СОРОЧАН С. Б. Экономические связи античных городов Северного Причерноморья в I в. до н.э. — V в. н.э. (на материалах Херсонеса). — Харьков, 1989.
- КОСЦЮШКО-ВАЛЮЖИНИЧ К. К. Отчет заведующего раскопками в Херсонесе К. К. Косцюшко-Валюжинича за 1903 год // Архив НЗХТ, д. № 12.
- КОСЦЮШКО-ВАЛЮЖИНИЧ К. К. Отчет заведующего раскопками в Херсонесе К. К. Косцюшко-Валюжинича за 1905 год // Архив НЗХТ, д. № 14.
- КРОПОТКИН В. В. Римские импортные изделия в Восточной Европе // САИ, Д 1–27. — М., 1970.
- КРУНИН С. 1994. Бронзана лампа из Болетина (Smogna) // Сборник Народног музеја XV / 1. — 1994: 81–87.
- КУЗМАНОВ Г. Антични лампи. Колекция на национални археологически музей. — София, 1992.
- МИНЧЕВ А. Античните бронзови лампи от варненския археологически музей // Известия на Народния Музей Варна, 1998–1999, 34–35 (49–50). — Варна, 2003: 104–135.
- ПУЗДРОВСКИЙ А. Е. Крымская Скифия II в. до н.э. — III в. н.э. Погребальные памятники. — Симферополь, 2007.
- РАЙКОВ Хр. Нови антични паметници в музея на д-во «Августа Траяна» в Ст. Загора // ИБД XVI–XVIII. — 1940: 262–265.
- САМОЙЛОВА Т. Л. Тира // Античные памятники Северо-Западного Причерноморья. — К., 2001: 71–114.
- ЯЦЕНКО И. В. Раннее сарматское погребение в бассейне Северского Донца // КСИА 89. — 1962: 42–50.
- ALEXANDROW G. Montana. — Sofia, 1981.
- BAILEY D. M. A Catalogue of the Lamps in the British Museum, IV: Lamps of Metal and Stone, and Lampstands. — London, 1996.
- BAUR P. V. C. The lamps // The Excavations at Dura-Europos conducted by Yale University and The French Academy of inscriptions and letters IV / III. — London, 1947.
- BECHERT T. Asciburgium — Ausgrabungen in einem römischen Kastell am Niederrhein. Braun. — Duisburg, 1974.
- BONNET J., DE CARBONNIERES PH., FAUDIN L., FORNI P., GARRIGA G., MORAND-VAN HAECKE N., VELAY PH. Les Bronzes Antiques de Paris. — Paris, 1989.
- BOUBE-PICCOT C. Les bronzes antiques du Maroc. Vol. II — Rabat, 1975.
- BRUNEAU P. Les lampes // Exploration Archéologique de Délos 26. — Paris, 1965.
- CELESTIN V. Rimske svjetiljke iz Osijeka // Vjesnik hrvatskog arheološkog društva 5. — 1901: 21–43.
- CRUMMY N. The Roman small finds from excavations in Colchester, 1971–9 // Colchester Archaeological Report 2. — Colchester, 1995.
- DERINGER H. Römische Lampen aus Lauriacum. — Linz, 1965.
- EVELEIN M. A. De romeinsche lampen. — Nijmegen, 1928.
- FASOLD P. Grablampen aus Ton und bronze // Die Römer in Schwaben. Arbeitshefte des Bayerischen Landesamtes für Denkmalpflege 27. — Augsburg, 2000.
- FASOLD P. Grablampen aus Ton und Bronze // Die Römer in Schwaben. — 2000: 195.
- GOETHERT K. Römische Lampen und leuchter // Schriftenreihe des Rheinischen Landesmuseums 14. — Trier, 1997.
- GOUDINEAU C., DE KISCH Y. Vaison-La-Romaine // Guides archéologiques de la France. — Errance, 1984.
- GUALANDI GENITO M. C. Le lucerne antiche del Trentino. — Trento, 1986.
- HAYES J. W. Ancient Lamps in the Royal Ontario Museum. Vol. I. Greek and Roman Clay Lamps. — Toronto, 1980.
- HAYES J. W. Greek, Roman, and related metalware in the Royal Ontario Museum: a catalogue. — Toronto, 1984.
- HEATH S. Trading at the Edge: Pottery, Coins, and Household Objects at Dura-Europos // Pagans, Jews, and Christians at Roman Dura-Europos. — New York, 2011: 63–123.



- HOLBROOK N., BIDWELL P. Roman Finds from Exeter // Exeter Archaeological Reports 4. — Exeter, 1991.
- HUBINGER U. Die antiken Lampen des Akademischen Kunstmuseums der Universität Bonn. — Berlin, 1993.
- IVANYI D. Die Pannonischen Lampen. Eine typologisch-chronologische Übersicht // Dissertationes Pannonicae II / 2. — Budapest, 1935.
- KIRSCH A. Antike Lampen im Landesmuseum Mainz. — Mainz am Rhein, 2002.
- KOHLERT-NÉMETH M. Römische Bronzen II aus Nida-Heddernheim. Fundsachen aus dem Hausrat // Archäologische Reihe 14. — Frankfurt am Main, 1991.
- LEIBUNDGUT A. Die römischen Lampen in der Schweiz. — Bern, 1977.
- LOESCHCKE S. Lampen aus Vindonissa. — Zurich, 1919.
- MENZEL H. Antike Lampen in Römisch-Germanischen Zentralmuseum zu Mainz. — Mainz, 1954.
- MIKL-CURK I. Poetovio I. Katalogi in Monografije 13. — Ljubljana, 1976.
- PERLZWEIG J. Lamps of the Roman period. First to seventh century after Christ // The Athenian Agora 7. — Princeton, 1961.
- POZO S. Lucernas antiguas en bronce de la Baetica: ensayo de clasificación. Tipología y cronología // Boletín del Seminario de Estudios de Arte y Arqueología LXIII. — 1997: 203–251.
- PRESS L. The Valetudinarium at Novae after four seasons of archaeological excavations // Ratiarensia 3–4. — 1985: 171–184.
- ROSENAL R., Sivan R. Ancient lamps in The Schloessinger collection // Quedem 8. — Jerusalem, 1978.
- SIMION G. Opaite Greco-Romane de bronz din România. — Tulcea, 2003.
- STARK K. B. Die Mithrassteine von Dormagen. Nebst anderen Ineditis des Mithrasdienstes // Bonner Jahrbücher 46. — Bonn, 1869: 1–25.
- SWOBODA-MILENOVIC R. M. Ausgrabungen in der Zivilstadt 1953/1954 und 1958 // Carnuntum Jahrbuch. — Böhlau, 1958 (1960): 30–58.
- SZENTLÉLEKY T. Ancient Lamps, Budapest, 1969 Szentleleky Ancient lamps // Monumenta Antiquitas Hungarica. — Budapest, 1969.
- TREISTER M. Bronze Lamps of the Hellenistic Period and the First Centuries AD in the North Pontic Area // Acts of the 1st International Congress on Ancient Lighting Devices (Nyon-Geneva, 29.9–4.10, 2003 (Monographies Instrumentum, Vol. 30; International Lynchnological Association, Acts 1). — Monatgnac, 2005: 293–298.
- VALENZA MELE N. Catalogo delle lucerne in bronzo // Cataloghi dei musei e gallerie d'Italia. — Roma, 1981.
- VIKIĆ-BELANČIĆ B. Antičke svetiljke u arheološkom muzeju u Zagrebu, II // Vjesnik Arheološkog muzeja u Zagrebu 3 / IX. — Zagreb, 1975: 49–161.
- WALTERS H. B. Catalogue of the Greek and Roman Lamps in the British Museum. — London, 1914.
- ZEISCHKA A. Licht durch die Jahrtausende: die Lampen-Sammlung: Karl-Adolph Mummmenthey im Städtischen Museum Simeonstift Trier. — Trier, 1997.

В. В. Дорошко

АНТИЧНЫЕ БРОНЗОВЫЕ СВЕТИЛЬНИКИ ИЗ ХЕРСОНЕСА ТАВРИЧЕСКОГО

РЕЗЮМЕ

Статья посвящена публикации античных бронзовых ламп из Херсонеса. В работе также опубликован подсвечник редкой формы. Представленные находки в Северном Причерноморье встречаются впервые. Светильник с трехлепестковой пальметтой на ножке и вовсе не находит близких аналогов. Появление двух ламп Loeschcke XIX и XXI

в Херсонесе, вероятнее всего, связано с римским военным присутствием во II в. н. э.

Херсонесская коллекция бронзовых светильников, несмотря на свою малочисленность, значительно расширяет зону распространения некоторых групп античных бронзовых ламп поздней эллинистической — раннеримской эпохи.

В. В. Дорошко

АНТИЧНІ БРОНЗОВІ ЛАМПИ З ХЕРСОНЕСА ТАВРІЇСЬКОГО

РЕЗЮМЕ

Стаття присвячена публікації античних бронзових ламп з Херсонеса. У роботі також опублікований підсвічник рідкісної форми. Представлені знахідки в Північному Причорномор'ї зустрічаються вперше. Світильник з трипелюстковою пальметтою на ріжку і зовсім не знаходить близьких аналогій. Поява двох ламп Loeschke XIX і XXI в Херсонесі, найімовірніше,

пов'язана з римською військовою присутністю в II ст. н. е.

Херсонеська колекція бронзових світильників, незважаючи на свою нечисленність, значно поширює зону розповсюдження деяких груп античних бронзових ламп пізньоелліністичного — ранньоримського часу.

V. V. Doroshko

ANCIENT BRONZE LAMPS FROM TAURIC CHERSONESOS

SUMMARY

This article is dealing with the ancient bronze lamps from Chersonesos. Additionally, a candelabrum of a rare form is published here. The finds presented here are discovered in the Northern Black Sea region for the first time. A lamp with triple palmette on nozzle doesn't have analogies. The finding of two lamps Loeschke XIX and XXI in Chersonesos is

most probably connected with the Roman military presence in II century AD.

Despite its small size, the collection of bronze lamps from Chersonesos significantly extends the area of dissemination of certain groups of ancient bronze lamps of late Hellenistic and early Roman times.

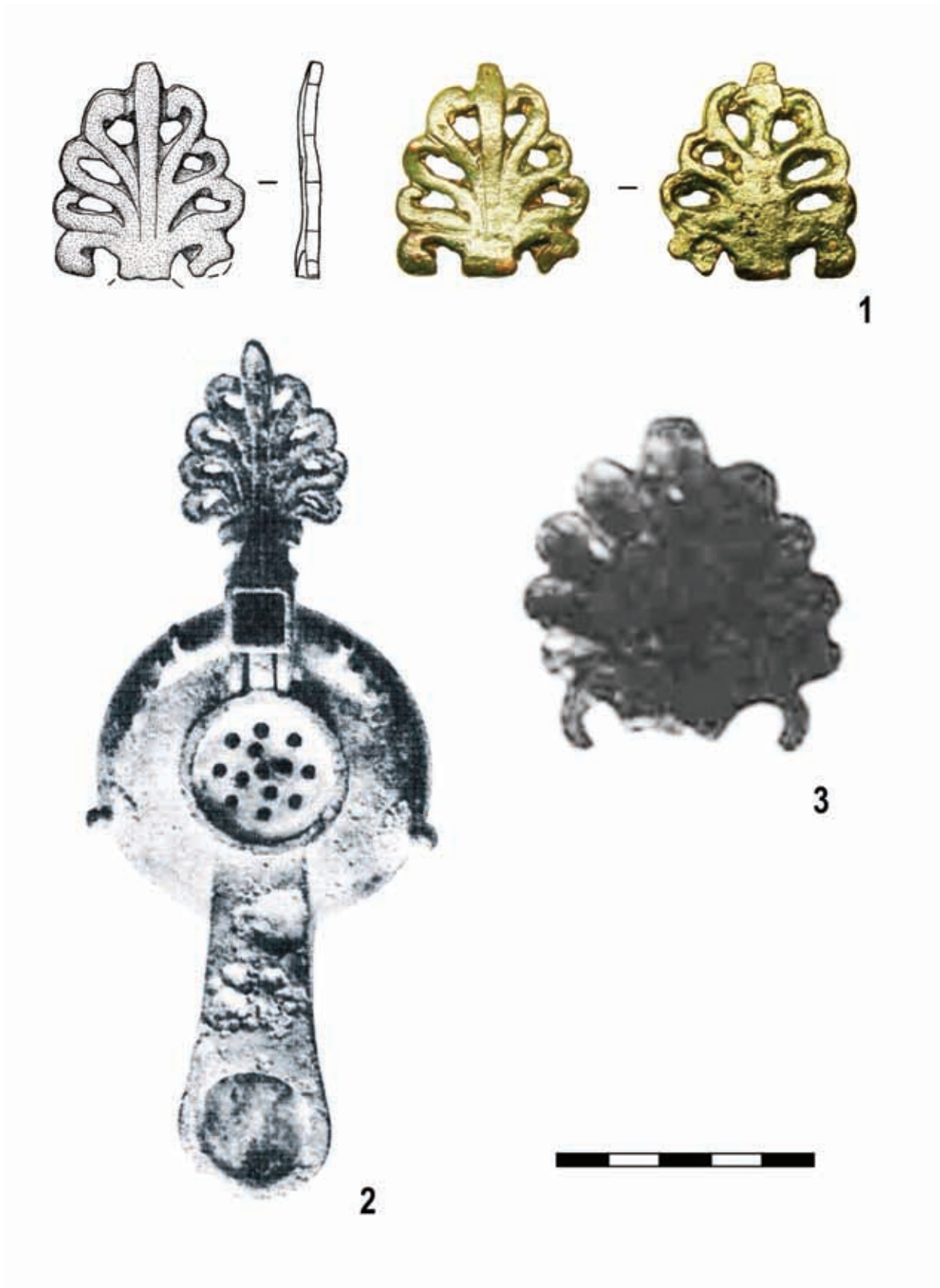


Рис. 1. Эллинистические светильники.

1 – Херсонес; 2 – Делос [по: Вгunea 1965: нр. 4779]; 3 – Антиохия-на-Оронте [по: Waage 1941: fig. 88, 8].

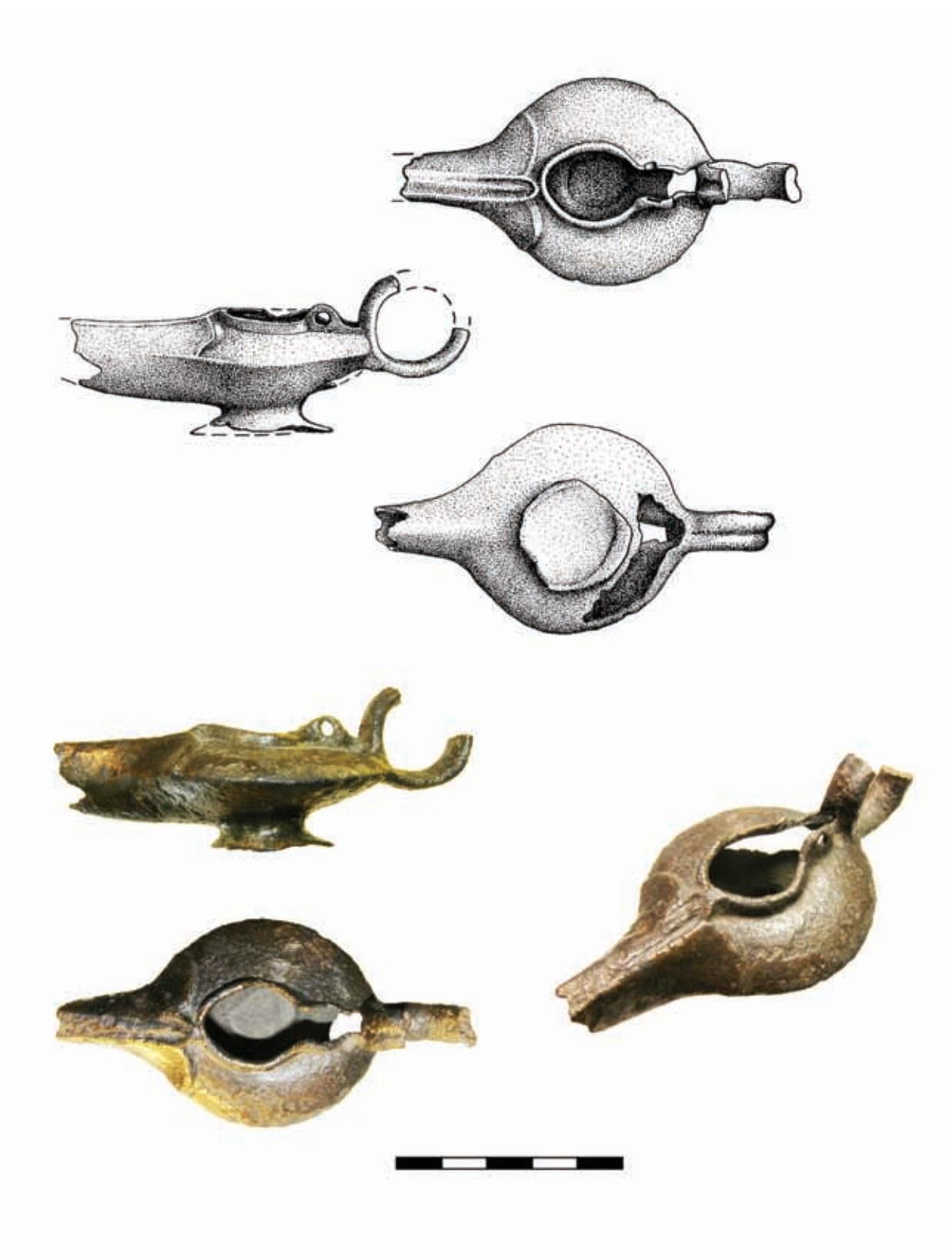


Рис. 2. Свотильник из раскопок 1905 г.



Рис. 3. Светильники рубежа эр.

1 – Херсонес; 2 – Афинская агора [Perlzweig 1961: nr. 9]; 3 – Египет (?) [Walters 1914: nr. 6]; 4 – Попешти [Simion 2003: fig. 26, 6/a, b, c]; 5 – Тиритака [Журавлев, Быковская, Желтикова 2010: № 754]. Все – б.м.

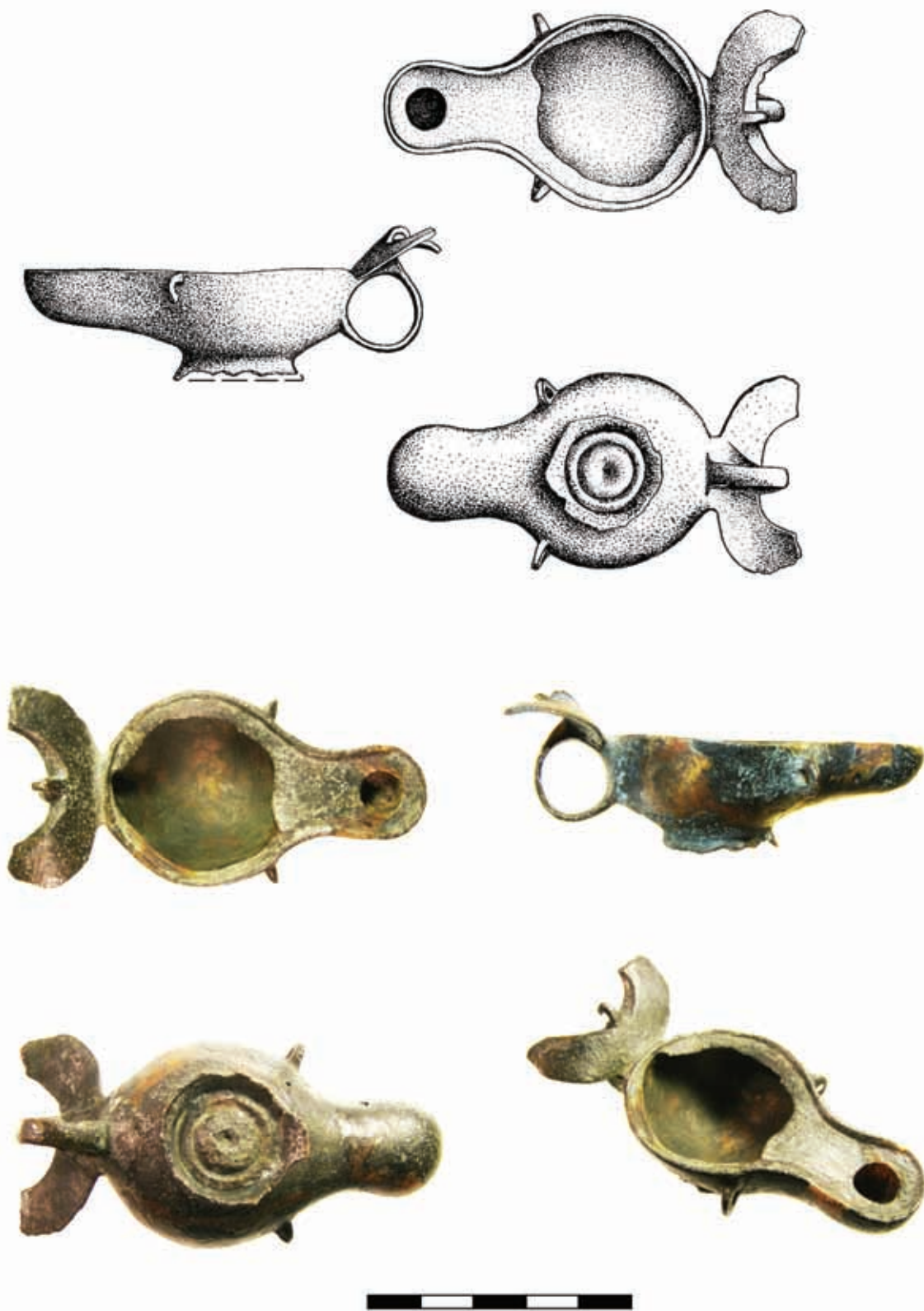


Рис. 4. Свотильник Loeschke XXI из раскопок 1903 г.



Рис. 5. Зона распространения ламп Loeschke XXI:

1 – Волубилис; 2 – Малага; 3 – Саламанка; 4 – Везон-ла-Ромен; 5 – Помпеи и Геркуланум; 6 – Лоуден-Хилл; 7 – Эксетер; 8 – Колчестер; 9 – Стейн; 10 – Неймеген; 11 – Дормаген; 12 – Трир; 13 – Нида-Хеддернхейм; 14 – Виндонисса; 15 – Сольдуно; 16 – Веринген; 17 – Лауриакум; 18 – Карнунтум; 19 – Птуй; 20 – Сисак; 21 – Осиек; 22 – Илишуа; 23 – Болетин; 24 – Эскус; 25 – Оряховица; 26 – Нове; 27 – Монтана; 28 – Варна; 29 – Херсонес.



Рис. 6. Светильник Loeschke XXI из раскопок 1903 г. и некоторые аналогии:

1 – Херсонес; 2, 3 – Сисак [по: Vikič-Belančič 1975: tab. L, 4, 6];
4 – 7 - место находки не известно [по: Menzel 1954: sl. 90, 3; Kirsch 2002: taf. 27, nr. 613; taf. 28, nr. 614, 616];
8 – Виндонисса [по: Loeschke 1919: taf. XXI, 1056 a].

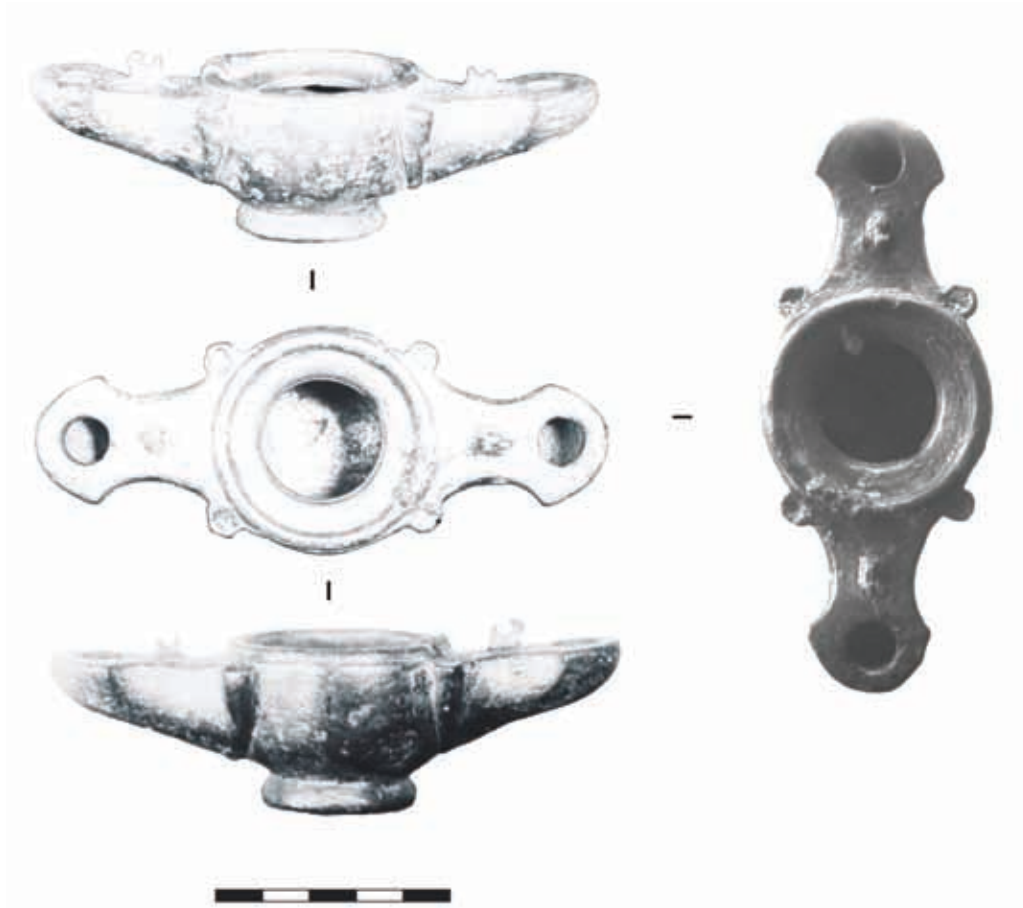


Рис. 7. Святильник Loeschcke XIX из раскопок 1934 г.

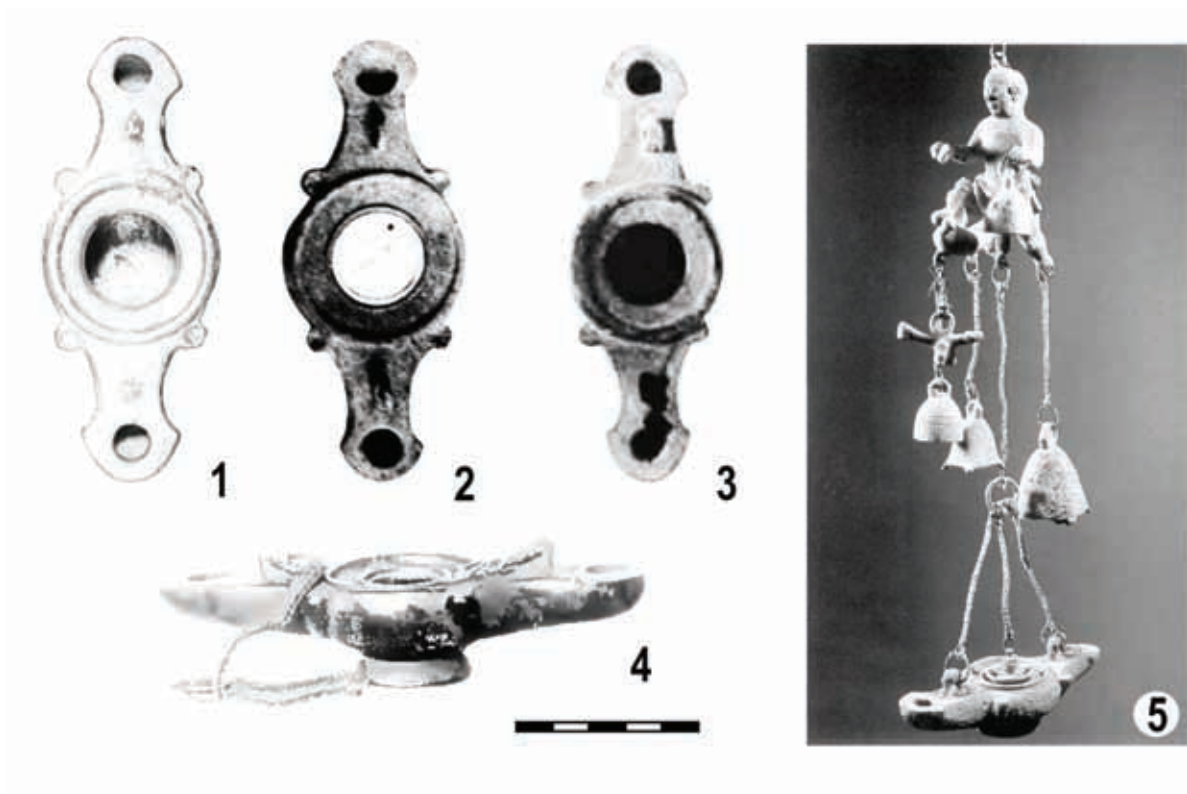


Рис. 8. Святильник Loeschcke XIX из раскопок 1934 г. и некоторые аналогии:
 1 – Херсонес; 2 – Мадьяровар [по: Ivanуј 1935: taf. LX, 5]; 3, 4 – место находки не известно [по: Walters 1914: pl. VII, 55; Kirsch 2002: taf. 27, nr. 611]; 5 – Помпеи [по: Војић 2005: abb. 24; б.м.].

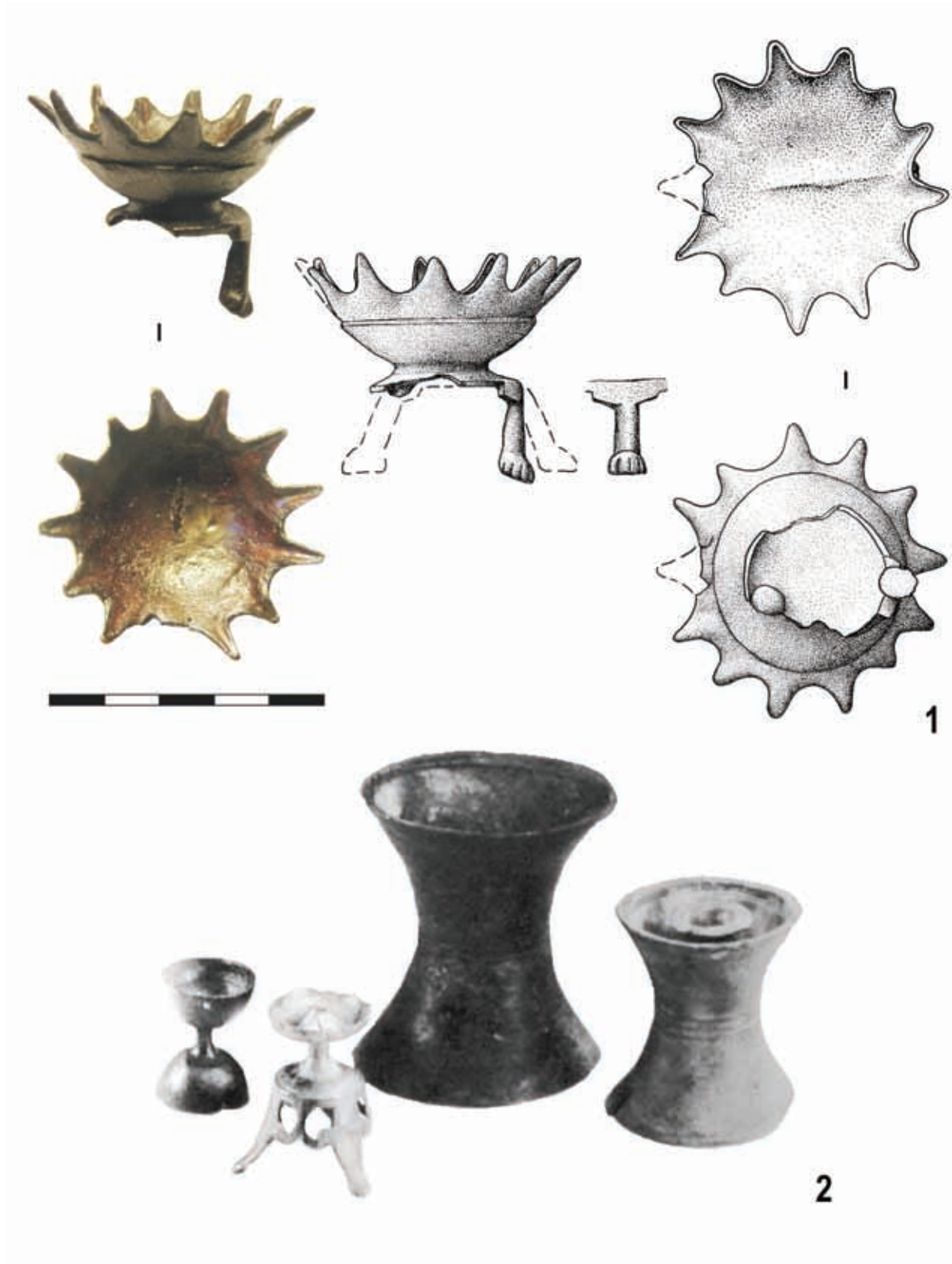


Рис. 9. Подсвечник из раскопок 1992 г. и некоторые аналогии:
1 – Херсонес; 2 – Майнц [по: Goethert 1997: abb. 125; б.м].

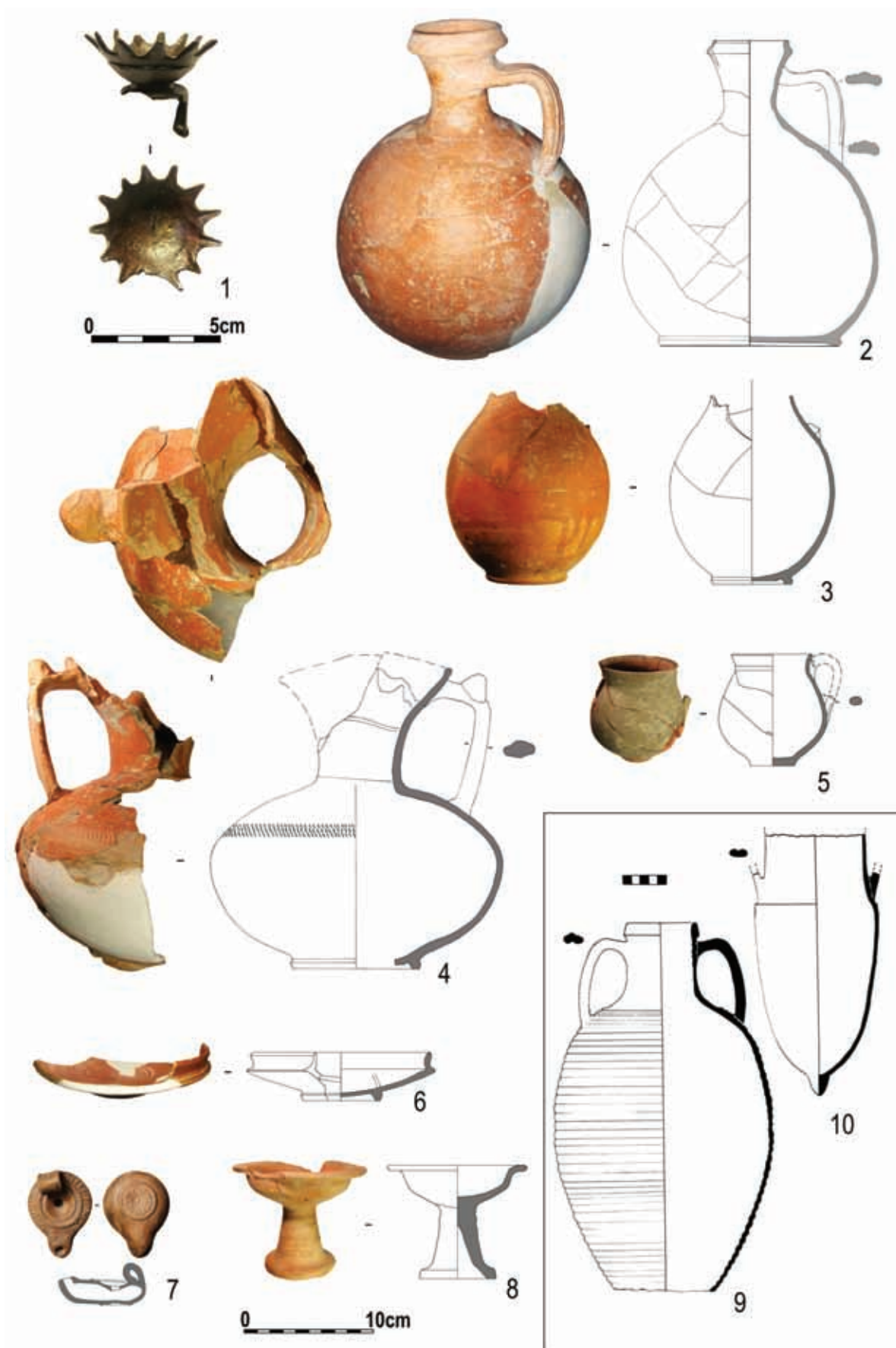


Рис. 10. Комплекс находок из помещения 12а в квартале ХСVII.
2 – рисунок М.И. Тюрина; 9,10 – по: Золотарев, Коробков, Ушаков 1992: рис. 11.