



С. В. УШАКОВ,  
Е. В. СТРУКОВА

### ЭЛЛИНИСТИЧЕСКИЙ ПИФОСАРИЙ ИЗ РАСКОПОК «КАЗАРМЫ» В ХЕРСОНЕСЕ ТАВРИЧЕСКОМ

Нам уже приходилось отмечать неудовлетворительную в целом сохранность памятников античного времени в Херсонесе из-за масштабных перестроек в эпоху средневековья. Тем более важна публикация результатов раскопок, в ходе которых такие памятники были обнаружены: в данном случае речь пойдет о пифоссарии эллинистического времени, раскопанном в ходе исследований комплекса здания так называемой «Казармы», расположенной в Портовом районе городища экспедицией НЗХТ и ХНУ им. Н. Каразина (рис. 1-2).

Но прежде нужно сказать о каменном блоке, обнаруженном в «Казарме». М. И. Золотарев высказал предположение, что блок являлся элементом рычажного пресса, применявшегося греками для выдавливания виноградного сока. Н. П. Андрущенко описывает его как каменный блок — близкий к кубу параллелепипед с размерами в плане 75x85 см, высотой 70 см и весом около одной тонны (Андрущенко 2005: 45 рис. 1). По двум противоположным боковым сторонам этого блока были вырезаны пазы в виде «ласточкина хвоста» для крепления деревянной конструкции, которая имела винт давилного пресса. На верхней горизонтальной плоскости — круглое углубление диаметром 26 см и глубиной 18 см. Осмотр «якоря» на местности еще раз подтвердил, что описание его не совсем точное — у него закругленные ребра.

Н. П. Андрущенко обратил внимание, что в работе «Виноделие на Боспоре» В. Ф. Гайдукевич (1958: 406) приводит рисунки каменных грузов, найденных в Малой Азии и один из образцов довольно близко совпадает с находкой экспедиции М. И. Золотарева (Андрущенко 2005: 39). Н. П. Андрущенко посчитал, что данный «якорь» вне всяких сомнений принадлежит «Дому винодела», расположенному в Северном районе Херсонеса. При этом он ссылается на то, что Г. Д. Белов при раскопках этого комплекса обнаружил «несколько крупных блоков с вырезами на сторонах, которые могли служить грузом для рычага» (Белов 1952: 233). Поэтому делается вывод о том, что блок найден через 50 лет повторно (Андрущенко 2005: 40; Андру-

щенко 2005а: 45). Однако нам трудно представить обстоятельства, при которых стало необходимым тогда переместить каменную глыбу весом в одну тонну на столь значительное расстояние.

Предположительно, груз может относиться к помещениям именно казармы, поскольку в ходе раскопок 1996 года в восточном углу помещения 38 зачищены 5 сравнительно больших округлых конусовидных выемок (рис. 3-4) диаметром 0,37–0,43–0,68 м и глубиной 0,07–0,12–0,16 м и четыре меньших ямок по размеру (диаметр 0,18–0,22–0,24 м, глубина 0,16–0,24 м), а также врубленное в скале ложе водостока, пересекающее этот участок (глубиной до 0,44 м и шириной до 0,22 м). Большие выемки расположены в «шахматном порядке» и являются, вероятно, углублениями для установки пифосов (рис. 5). Сами обломки этих тарных сосудов не сохранились. В небольшие углубления устанавливались, скорее всего, столбы, поддерживавшие навес в этой части двора — эти ямки зафиксированы на краю площадки. Стоит добавить, что при зачистке участка перед помещением 63, когда выявились все неровности рельефа, было обнаружено еще одно большое углубление, служащее, вероятно, так же для установки пифоса. У дверного проема этого помещения были выявлены также тщательно выполненные неглубокие параллельные прямоугольные вырубы в скале, назначение которых осталось неясным.

Наскальный слой помещения 38, где были обнаружены ямы под пифосы, содержал мелкие фрагменты керамики эллинистического времени (толщина слоя составляла 10 см). Слой сохранился не повсеместно, а своеобразными «линзами», преимущественно в западинах скалы. Эти линзы имели желтоватый цвет, характерный для эллинистических слоев Херсонеса. Можно обоснованно предположить, что в более позднее (римское) время большая часть слоя была уничтожена в результате многочисленных перестроек. Винодавлен и резервуаров в ходе раскопок обнаружено не было.



Для датировки пифосария (винохранилища) важное значение имеют археологические материалы из самого нижнего слоя на этом участке. Находки из наскального слоя в помещении были немногочисленны (около четырех десятков профильных частей сосудов и столько же стенок), но достаточно характерны (рис. 7). В самом отчете о раскопках они описаны скупно. Это фрагменты чернолаковой и расписной (чашки, блюда, канфары), простой столовой и кухонной посуды, керамические пирамидальные грузила, фрагменты амфор Херсонеса, Хиоса, Фасоса, Менды, Гераклеи Понтийской. Дата большинства находок не выходит за рамки IV–III вв. до н.э. (Архив НЗХТ. Д. 3319. Л. 3).

Обращение к полевой описи и более внимательный анализ материала показал следующее. Керамические находки из раскопок пифосария в «Казарме» (нижний слой, который перекрывал ямы) были только эллинистического времени, и, что важно, без примеси более позднего материала. Забегая вперед, можно отметить, что они были не очень многочисленными, но достаточно разнообразными и хронологически показательными.

Простая столовая посуда представлена эллинистическими кувшинами с петлевидными поднятыми над горловинами ручками (рис. 7, 5-6). Кухонная гончарная посуда представлена закраиной кастрюли с характерным отогнутым краем (рис. 7, 10). Там же найдены керамические пирамидальные грузила. Их было три, на рисунке в отчете изображено только одно (рис. 7, 15).

Хронологически показательная керамика из слоя — чернолаковая и расписная краснофигурная посуда. Представлена она несколькими типами сосудов. Кратко опишем их.

Мисочки с загнутым краем и штампованным орнаментом (рис. 7, 1-2). Они весьма напоминают сосуды, найденные на городище «Чайка» (Егорова 2005: рис. 4, 29–43). При рассмотрении этой группы сосудов Т. В. Егорова, вслед за С. Ротрофф, делит их на две группы и приводит многочисленные аналогии из различных центров греческого мира. Датировки сосудов, наиболее близких нашим экземплярам, не выходят за пределы третьей четверти IV — первой половины III (См.: Егорова 2005: 222).

Канфары. Их несколько экземпляров, представленных закраинами (рис. 7, 3-4, 8, 11). Примечательна одна закраина килика-канфара с рисунком листьев плюща или аканфа (рис. 7, 4). Не совсем такой, но несколько напоминающий рисунок есть на канфаре из некрополя у пос. Заозерное в Западном Крыму. Т. В. Егорова

(2004: рис. 1, 6) относит этот сосуд к типу классической серии канфаров по С. Ротрофф (Rotroff 1998: 83–85). Наш сосуд может быть датирован по аналогии временем не позже последней четверти IV — начала III в. до н.э. (Егорова 2004: 144). Однако, скорее всего, фрагмент канфара из «Казармы» ближе к сосуду типа расписного килика-канфара из некрополя Панское, опубликованного К. С. Горбуновой, которая отнесла его ко времени, близкому 400 г. до н.э. (Горбунова 1977: 45). Как представляется, в хронологических рамках IV века до н.э. и должен датироваться наш фрагмент. В качестве аналога и для уточнения датировки можно привести еще находку расписного глубокого килика их раскопок квартала III, проведенных в его центральной части. В 1988 году в ходе раскопок там был найден фрагмент закраины глубокого краснофигурного сосуда этого типа с процарапанной на его внутренней стороне однострочной надписью. Археологический контекст и многочисленные аналогии позволили предложить обоснованную датировку этого килика в пределах первой половины IV столетия до н.э. К этой дате близка еще одна находка из пифоссария в казарме — «литая» закраина еще одного канфара (рис. 7, 3). Она очень похожа на детали аналогичных сосудов из некрополя Панское (См.: Рогов, Тункина 1998: рис. 6–8, 11–13). Тулово и ножка третьего канфара (рис. 6, 11) более стройных пропорций и могут быть отнесены ко времени конца IV — начала III вв. до н.э. (Егорова 2004: рис. 1, 9).

Там же были найдены и другие столовые чернолаковые сосуды (практически все во фрагментах): ручка килика (полевой № 6), доньшко мисочки со штампованным орнаментом (п. № 4), тарелка с валикообразной закраиной (рис. 7, 9), стенка кувшина с орнаментом в виде каннелюр и сохранившимся нижним прилепом (?) ручки, чаша с утолщенной закраиной из серой глины с черным покрытием (рис. 7, 7).

Судя по всем описанным выше материалам, археологический слой, к которому они относятся, мог образоваться не позже конца IV — начала III вв. до н.э. Опираясь на это определение, можно предположить, что именно тогда и функционировал пифосарий, который мог быть демонтирован чуть позже этой даты.

Амфорный комплекс находок не так многочисленен. Из двух хронологически важных фрагментов — это амфоры Менды на рюмкообразной ножке (рис. 7, 19-20) вариантов портичелло и мелитопольского (Монахов 2003: табл. 63, 2, 3), которые датируются С. Ю. Монаховым пер-

вой половиной IV и второй — третьей четвертями IV вв. до н. э. соответственно (Монахов 2003: 95). Таким образом, датировки амфорного материала в целом не противоречат датам, предложенным по находкам чернолаковых образцов.

При раскопках удалось обнаружить несколько монет. Две монеты, определить удалось (№№ 15, 16 Описи монет). Монета № 15 — лев, терзающий быка (350–330 гг.), происходит из заполнения водостока у пифоссария; а № 16 — IV в. до н. э. — из верхнего слоя над водостоком. Правда, при зачистке этого водостока была найдена еще одна монета, очень плохой сохранности, которая предположительно отнесена ко I–II вв. н. э. Если это даже так, то она могла попасть в водосток в древности с потоком воды из соседнего помещения, где зафиксировано достаточно много материала первых вв. н. э.

Таким образом, мы можем определенно сказать, что описанный выше пифосарий функцио-

нировал относительно недолго и прекратил свое существование уже в эллинистическое время. Мы вполне можем предположить, что пифосарий был связан с винопроизводством. Именно к нему мог относиться найденный каменный «якорь» — пресс. Однако, учитывая небольшие размеры хранилища, которое компактно могло располагаться под навесом в углу двора (рис. 6), вино здесь могли изготавливать в том объеме, который был достаточен для нужд хозяина дома. В таком случае было достаточно небольших переносных давлений и этим вполне можно объяснить отсутствие стационарной винодельни, а «якорь» мог относиться к не найденному пока винодельческому комплексу. Впрочем, в свое время С. В. Дьячков полагал, что винодельня там существовала, но относил ее к римскому времени (Дьячков 2007: 54).

## ЛИТЕРАТУРА

- Андрущенко М. П. Унікальна знахідка в Херсонесі. *Пам'ятки України: науковий часопис* 2. — К., 2005: 39–41.
- Андрущенко Н. П. К вопросу о реконструкции античных виноделен: херсонесский «Дом винодела». *ХСб.* XIV. — 2005а: 45–52.
- Белов Г. Д. Херсонесские винодельни. *ВДИ.* — 1952. № 2: 225–237.
- Брашинский И. Б. Греческий керамический импорт на Нижнем Дону в V–III вв. до н. э. — Л., 1980.
- Гайдукевич В. Ф. Виноделие на Боспоре. *МИА* 85. — 1958: 149–218.
- Горбунова К. С. Краснофигурный килик, найденный на некрополе Панское I. История и культура античного мира. — М., 1977.
- Дьячков С. В. Исследования в Портовом районе Херсонеса. Археологические исследования в Крыму. 1995 год. — Симферополь, 2007: 54.
- Дьячков С. В., Золотарев М. И., Коробков Д. Ю., Ушаков С. В. Отчет о раскопках в портовом районе Херсонеса в 1995 г. *Архив НЗХТ.* Д. 3226.
- Егорова Т. В. Чернолаковая керамика из некрополя у поселка Заозерное. *Боспорский феномен: проблемы хронологии и датировки памятников.* Часть 2. Материалы международной научной конференции. — СПб., 2004: 143–152.
- Егорова Т. В. Чернолаковые миски и солонки с городища «Чайка» близ г. Евпатории. *Боспорские исследования VIII.* — Керчь–Симферополь, 2005: 218–237.
- Золотарев М. И. Отчет о раскопках в Северо-восточном районе Херсонеса в 1988 г. *Архив НЗХТ.* Д. 2845.
- Золотарев М. И., Коробков Д. Ю., Ушаков С. В. Отчет о раскопках в Портовом районе Херсонеса в 1996 г. (здание т. н. «Казармы») *Архив НЗХТ.* Д. 3319.
- Монахов С. Ю. Греческие амфоры в Причерноморье. Комплексы керамической тары VII–II веков до н. э. — Саратов, 1999.
- Монахов С. Ю. Греческие амфоры в Причерноморье. Типология амфор ведущих центров-экспортеров товаров в керамической таре: Каталог-определитель. — Москва-Саратов, 2003.
- Рогов Е. Я., Тункина И. В. Расписная и чернолаковая керамика из некрополя Панское I. *Археологические Вести* 5. — 1996–1997.
- Rotroff S. I. Hellenistic Pottery Athenian and Imported Wheelmade Table Ware and Related Material. The Athenian Agora XXIX (1–2). — Princeton, New Jersey, 1997.



**С. В. Ушаков, Е. В. Струкова**

**ЭЛЛИНИСТИЧЕСКИЙ ПИФОСАРИЙ ИЗ РАСКОПОК «КАЗАРМЫ»  
В ХЕРСОНЕСЕ ТАВРИЧЕСКОМ**

**РЕЗЮМЕ**

Статья посвящена находке пифосария при раскопках здания «Казармы» в Портовом районе Херсонеса в 1995 г. Археологические материалы из наскального слоя в пом. 38 на участке, где найден пифосарий, относятся ко времени не позже

конца IV — начала III вв. до н.э. Таким образом, пифосарий (винохранилище) функционировал в IV в. до н.э. и прекратил свое существование уже в эллинистическое время.

**С. В. Ушаков, Е. В. Струкова**

**ЕЛЛІНІСТИЧНИЙ ПІФОСАРІЙ З РОЗКОПОК «КАЗАРМИ»  
В ХЕРСОНЕСІ ТАВРІЙСЬКОМУ**

**РЕЗЮМЕ**

Стаття присвячена знахідці піфосарія при розкопках будівлі «Казарми» в портовому районі Херсонеса в 1995 р. Археологічні матеріали з наскального шару в прим. 38 на ділянці, де знайдено піфосарій, відносяться до часу не пізніше

кінця IV — початку III ст. до н.е.. Таким чином, піфосарій (виносховище) функціонував у IV ст. до н.е. і припинив своє існування вже в елліністичний час.

**S. Ushakov, Ye. Strukova**

**HELLENISTIC PITHOI FROM THE EXCAVATIONS OF «BARRACKS»  
IN TAURIC CHERSONESOS**

**SUMMARY**

The article deals with pithos pits uncovered in the process of excavating Barracks in Chersonesos Port area in 1995. Archeological material from rock stratum in room 38 from the site where pithos pits were found dates back to the late 4<sup>th</sup> — early 3<sup>rd</sup>

century B.C. Therefore, it can be concluded that pithos pits for storing wine were functioning in the 4<sup>th</sup> century B.C. and got out of use in the Hellenistic period.



Рис 1. Здание «Казармы» в Херсонесе. Общий вид.

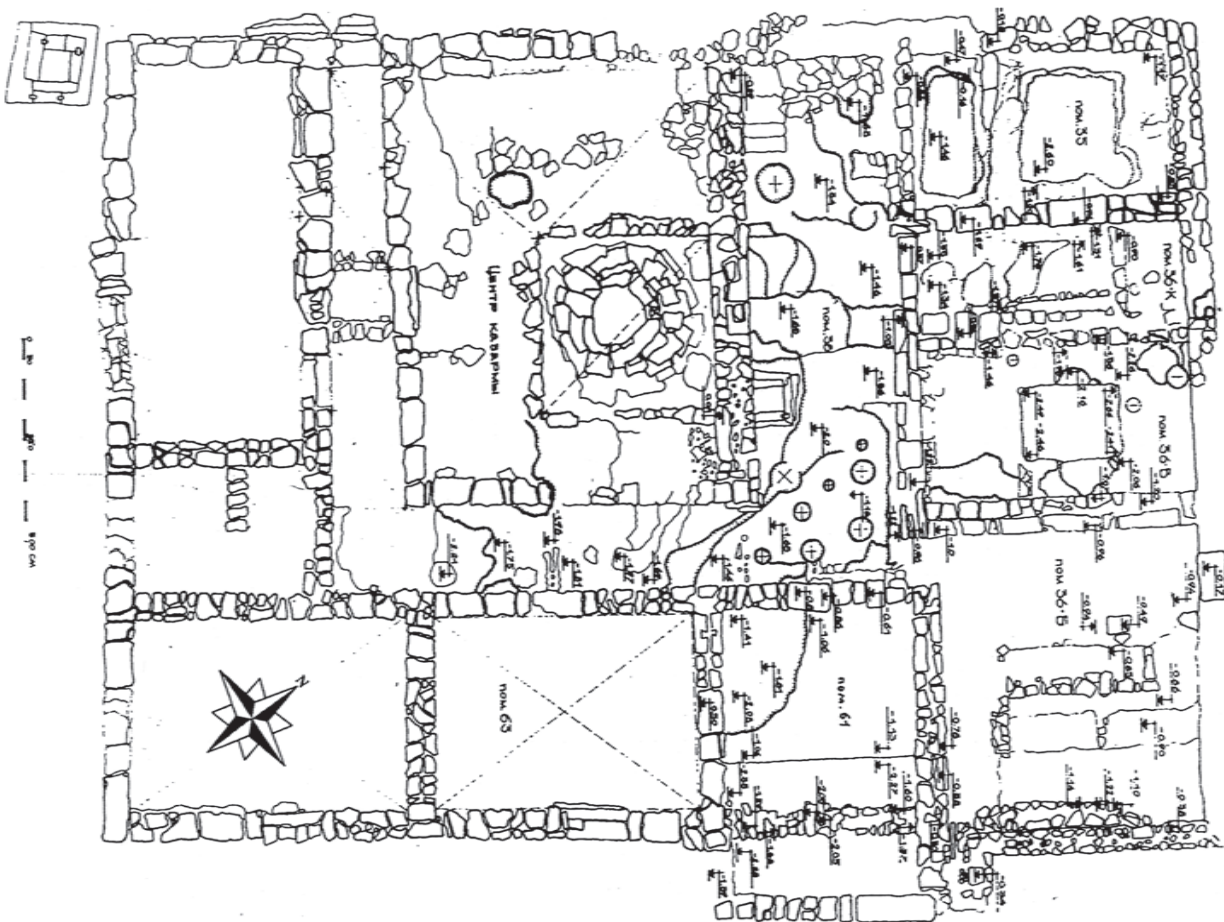


Рис 2. «Казарма». Генеральный план раскопок.



Рис 3. Центральная часть «Казармы» в процессе раскопок. На заднем плане – ямы под пифосы.  
Фото М.И. Золотарева.

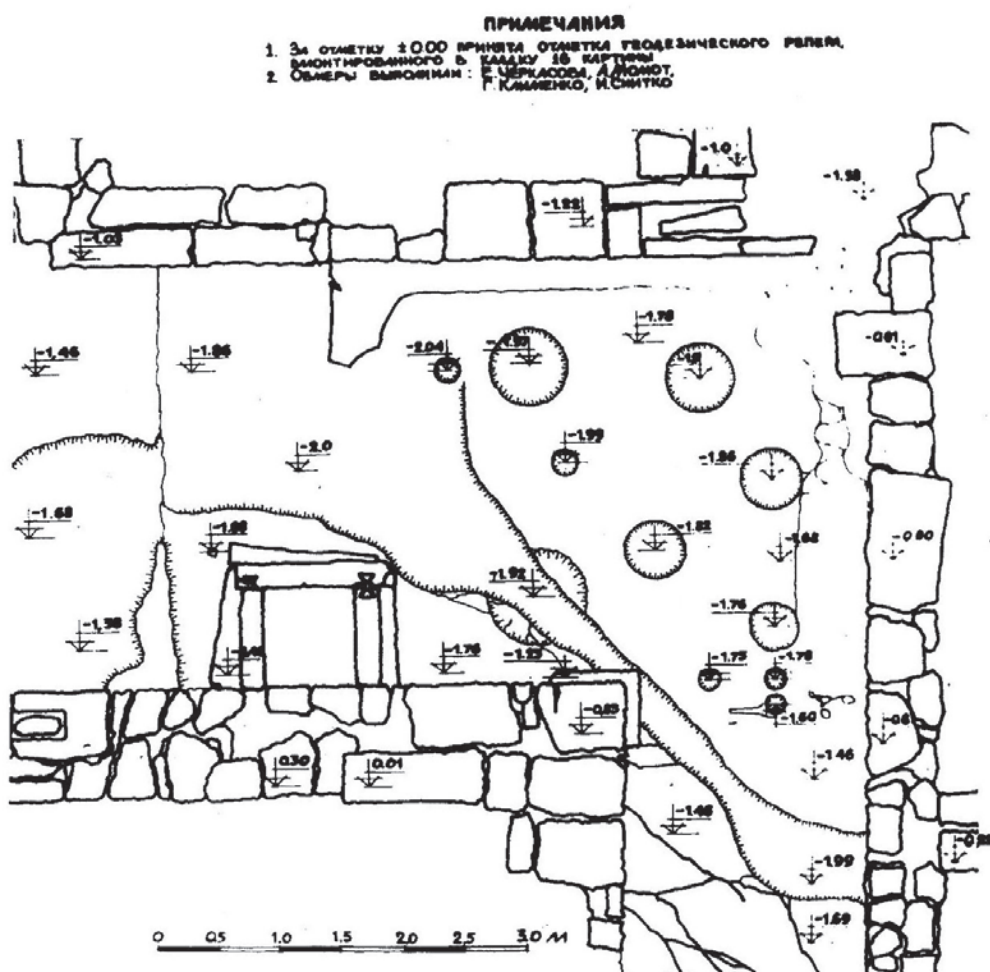


Рис 4. Ямы под пифосы в «Казарме». План.

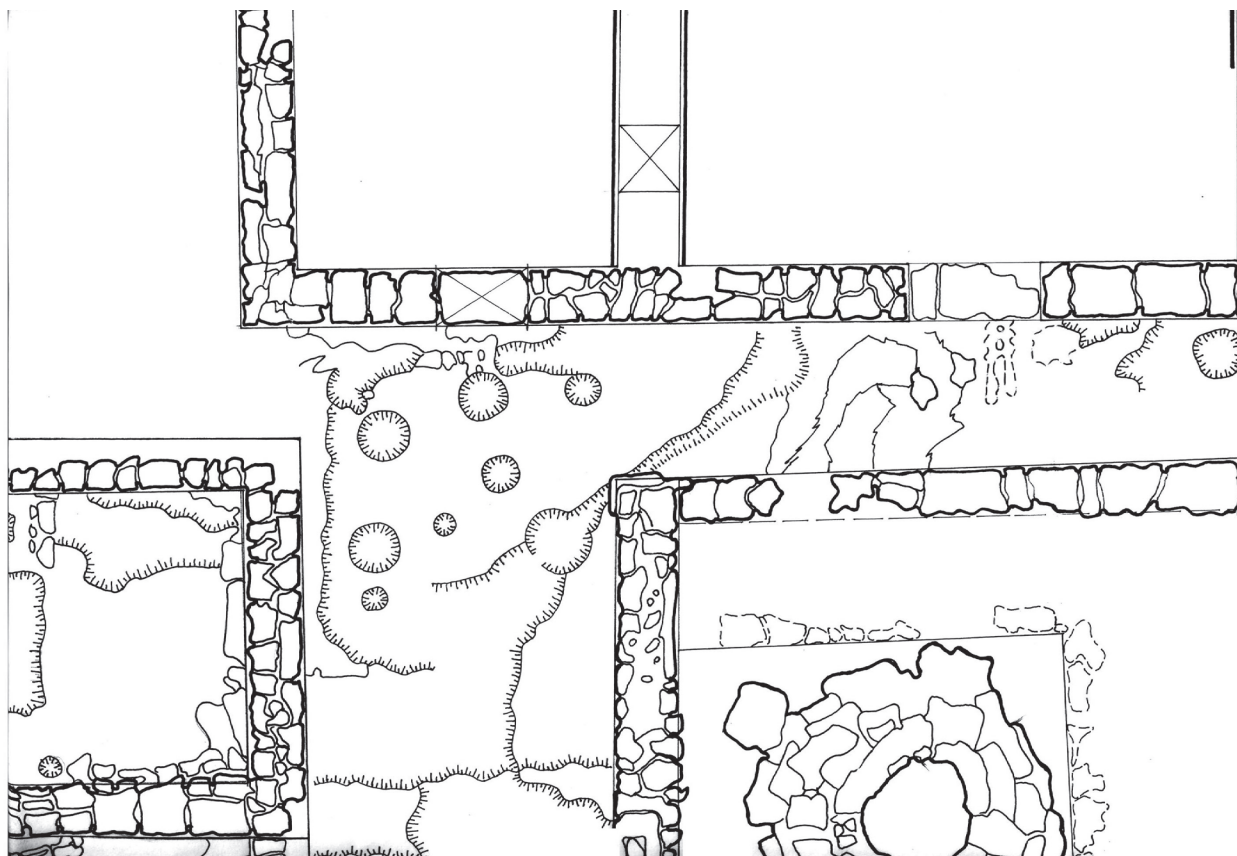


Рис 5. Место расположения пифосария.

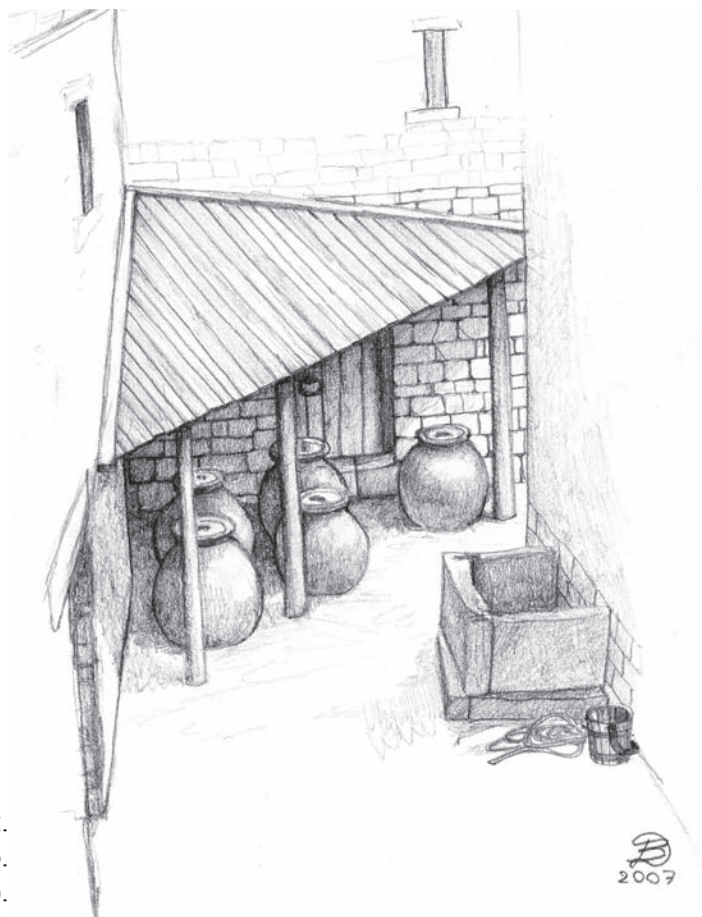


Рис 6. Пифосарий.  
Реконструкция С. В. Ушакова и В. В. Дорошко.  
(Рисунок В. В. Дорошко).

2007

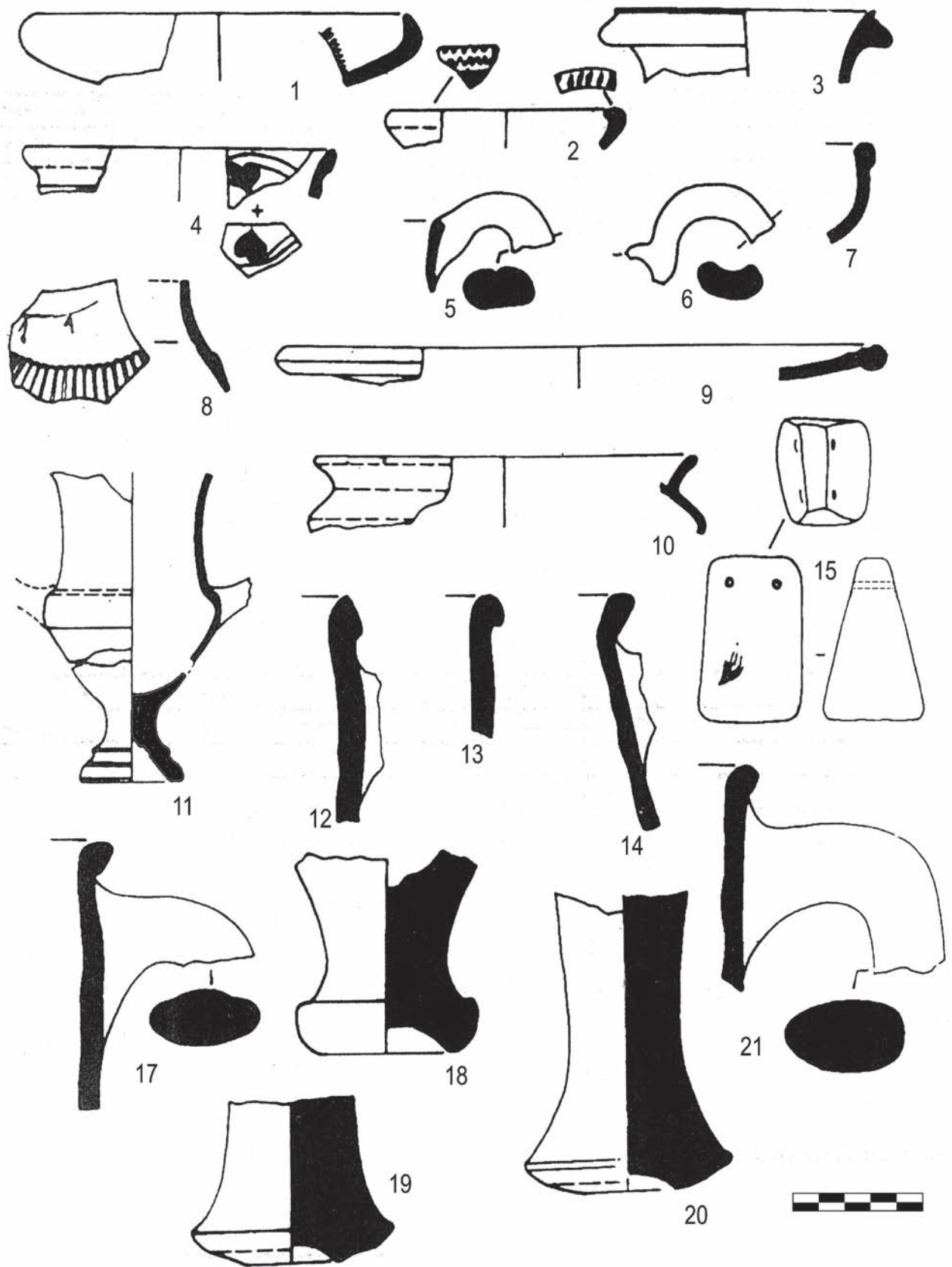


Рис 7. Археологические находки из раскопок пифосария.