



Л. А. РЫЖОВА

## БРОНЗОВЫЕ АЖУРНЫЕ ПОДВЕСКИ ИЗ РАСКОПОК В ЮГО-ЗАПАДНОМ КРЫМУ

В могильниках и на поселениях Юго-Западного Крыма часто встречаются бронзовые ажурные подвески, которые различаются размерами, стилем, качеством исполнения. Степень изученности этих предметов до сих пор ограничивалась преимущественно попытками определить их семантику, но археологической классификацией крымских подвесок никто не занимался. Поскольку за последние десятилетия количество бронзовых ажурных подвесок, найденных при раскопках могильников и поселений Юго-Западного Крыма, значительно возросло (нами учтено 35 экземпляров из одиннадцати памятников), появилась возможность несколько заполнить этот пробел (Табл. 1).

Все известные нам ажурные подвески можно разделить на четыре типа по следующим признакам:

- 1) общие признаки для всех подвесок: материал, из которого они изготовлены – бронза, техника изготовления – литье по восковой модели с последующей доработкой;
- 2) форма - шаровидная, яйцевидная, с прямыми гранями и немного скругленными углами, биконическая, с ушком для подвешивания;
- 3) наличие или отсутствие выступов-шишечек на гранях;
- 4) наличие дополнительных украшений или символов сверху или снизу сферы.

Размеры подвесок колеблются от 3,7 до 8 см. Внутри каждого типа возможно деление на варианты.

**Тип 1.** Ажурные подвески шарообразной формы со сложной орнаментикой.

**Вар. «а»** - сферы правильной формы, состоящие из двух вертикально и одного горизонтально перекрещивающегося кольца, с кругами, вписанными в образовавшиеся между кольцами треугольники. На всей внешней поверхности подвески равномерно расположены выступы-шишечки. Эти подвески резко отличаются от всех остальных по качеству исполнения, более интересны по стилю и декору.

Их находки концентрируются в могильниках, находящихся примерно в одном ареале: в районе реки Альмы (Усть-Альма – 2 экз., Заветное – 1 экз., в некрополе Неаполя Скифского – 1 экз.), в районе рек Кача (могильник Мамай-Оба – 1 экз.) и Бельбек (Бельбек IV – 1 экз.)<sup>1</sup> (Рис. 1. 1–6). В могильниках Инкерманской долины и в Херсонесе подобные подвески нам неизвестны.

Это наиболее ранний вариант, который хорошо датируется по комплексам находок концом I – началом II в. н.э. Позже этого времени подобные подвески уже не встречаются. Аналогия им известна в кельтских памятниках Чехии. Автор раскопок определяет ее как украшение и относит к латенскому времени<sup>2</sup>.

**Вар. «b»** – две подвески небольшого размера (из раскопок Херсонеса и Усть-Альминского могильника) имеют более вытянутую форму, каплевидный отросток в нижней части и меньшее количество выступов-шишечек на кольцах (Рис. 1. 7,8).

Подвеска из Усть-Альминского могильника происходит из склепа 88, который датируется I – началом II в. н.э.<sup>3</sup> По аналогии можно датировать и херсонесскую подвеску, к сожалению, беспаспортную<sup>4</sup>.

Последующие типы подвесок являются все более и более упрощенной разновидностью первого типа.

**Тип 2** - наиболее распространенный вид ажурных сферических подвесок.

**Вар. «а».** Этот вариант представляет собой два перекрещивающихся толстых кольца с одним рядом прямоугольных выступов по их внешней стороне и каплевидным отростком в нижней части сферы. В подбойной могиле № 52 могильника Скалистое III подвеска имеет не два перекрещивающихся кольца, а три. Находки подвесок этого варианта не ограничиваются одним районом, а встречаются по всему Юго-Западному Крыму (Скалистое III - 2 экз., некрополь Неаполя Скифского – 3 экз., Бельбек II – 1 экз., Бельбек IV – 1 экз., Усть-Альминский могильник – 1 экз., Херсонес Таврический – 1 экз., Совхоз-10 – 3 экз.)<sup>5</sup> (Рис. 2. 1-12). Все они



датируются в пределах первой половины II – середины III в. н.э.

**Вар. «б»** - три подвески того же времени из могильника Бельбек IV имеют более вытянутую по вертикали форму и большее количество выступов-шишечек на внешней поверхности колец<sup>6</sup>. Одна – из могильника Дружное, из склепа № 18, который датируется в пределах конца III – первой половины IV в.н.э.<sup>7</sup>, отличается от остальных подвесок этого варианта не только хронологическими, но и морфологическими признаками: она состоит из трех полуколец (Рис. 3. 1-4). Аналогии подвескам варианта «б» известны на севере Балканского полуострова с VI в. до н.э.<sup>8</sup>

**Вар. «с»** - подвеска из могильника Скалистое III той же формы, что и предыдущие, но вместо петли для подвешивания имеет украшение в виде полумесяца, расположенного в верхней части сферы<sup>9</sup> (Рис. 3. 5). Это единственный экземпляр подвески с подобным символом, известный в Крыму. Погребение (грунтовая яма с заплечиками) датируется II - началом III в. н.э.<sup>10</sup>

**Вар. «д»** - в более позднем могильнике Чатырдаг (III–V вв. н.э.) найдена подвеска, которую можно также отнести ко II типу, хотя она и не имеет выступов-шишечек на прутьях, а сами прутья не округлой формы, а изогнуты под углом (Рис. 3. 6). Погребение, в котором она найдена, датируется рубежом III-IV - первой половиной IV в.н.э.<sup>11</sup>

### **Тип 3.**

Этот тип подвесок по морфологическим признакам близок как I, так и II типу, совмещая в себе конструктивные особенности как одного, так и другого. Кроме вертикально расположенных колец с выступами-шишечками, у них есть еще одно горизонтальное кольцо, опоясывающее сферу посередине. Однако, в отличие от первого типа подвесок, эти экземпляры более просты в исполнении.

**Вар. «а»** - три подвески (из могильников «Совхоз-10», Заветное и Скалистое III) имеют форму правильной сферы, состоящей из двух перекрещивающихся, вертикально стоящих и одного горизонтального кольца с равномерно расположенными выступами на внешней поверхности<sup>12</sup>. Все они найдены в синхронных комплексах II-III вв. н.э. (Рис. 4. 1, 2, 3).

**Вар. «б»** – две подвески из могильников у с. Заветное и Бельбек IV имеют прямые стороны с чуть скругленными углами в центре,

в месте сгиба, и с выступами на вертикальных и горизонтальной гранях. Они более ранние: датируются концом I – первой половиной II в. н.э. (Рис. 4. 4, 5)<sup>13</sup>.

**Вар. «с»** – три литые подвески (одна - из раскопок некрополя Херсонеса - беспаспортная<sup>14</sup>, вторая – из Чернореченского могильника – из подбойной могилы № 18 (48) II-III вв. н.э.<sup>15</sup>, третья – из могильника у с. Дружное – из погребения IV в. н.э.)<sup>16</sup> с крупными выступами-шариками на поверхности. В отличие от остальных экземпляров, эти подвески выполнены довольно грубо (Рис. 4. 7, 8, 9). В районе Нижнего Дуная найдена литая бронзовая подвеска, близкая по форме этому варианту. Она происходит из сарматского могильника II-III вв. н.э.<sup>17</sup>

### **Тип 4.**

В отдельный тип можно выделить биконическую подвеску из склепа № 88 I-II вв. н.э. Усть-Альминского могильника с более простым дизайном, имеющую прямые и гладкие, без выступов-шишечек, в отличие от всех других случаев, прутья, изогнутые под тупым углом в центре<sup>18</sup> (Рис. 4. 6). Этот тип подвесок имеет прямые аналогии среди находок македонской бронзы, где он был особенно популярен в первой половине VII в. до н.э.<sup>19</sup>

Вопрос о происхождении ажурных подвесок до сих пор оставался открытым. Уже с конца VIII в. до н.э. их находили в могильниках и на поселениях Балканского полуострова (так называемая «македонская бронза»). В западной археологии они известны как «подвески–птичьи клетки» («bird-cage» pendants) и были распространены на широкой территории от Луристана до северо-восточного побережья Испании. В могильниках Юго-Западного Крыма они встречаются постоянно, однако в Восточном и в Северо-Западном Крыму неизвестны. Я. Боузек связывает появление подвесок «птичьи клетки» в VIII в. до н.э. на Балканах с восточным влиянием<sup>20</sup>. Но для Крыма эта параллель является уже вторичной. Спустя почти восемь веков, между различными районами Римской империи, в сфере влияния которой было и Северное Причерноморье, образовались экономические, политические, культурные связи с иными приоритетами, и в Крым такие подвески попали, скорее всего, уже с Запада.

Самые ранние подвески I типа бытуют в Юго-Западном Крыму очень недолго: с конца I



до середины II в. н.э. Как раз в это время активизируются экономические связи Херсонеса с населением этого района. Однако подвески типа I «а» в Херсонесе неизвестны. Вместе с тем, по мнению Т.Н. Высотской, в среде населения, жившего в этот период времени в районе Усть-Альмы, «не наблюдается массового распространения признаков сарматской культуры»<sup>21</sup>, поэтому, пожалуй, нет оснований говорить и о сарматском происхождении ранних сферических подвесок. Скорее всего, эти подвески – продукция западных мастеров.

Подвески II–III типов, основная масса которых приходится на II – середину III в. н.э., близки по стилю декора браслетам и кольцам, бытовавшим на территории всего Северного Причерноморья на протяжении длительного времени – с V в. до н.э. и вплоть до III в. н.э. Такие кольца и браслеты известны практически во всех позднекифских могильниках Крыма. Многие исследователи относят их к кругу латенских вещей. Э.А. Сымонович указывает на прямую связь сферических подвесок с кельтскими древностями<sup>22</sup>. Их также можно считать западно-римским провинциальным импортом, тем более что почти все они сопровождаются находками вещей западного производства: фибул, фибул-брошей, браслетов.

Поздние же экземпляры ажурных подвесок (конец III – первая половина IV в. н.э.) могли быть изготовлены местными ремесленниками, подражающими более качественно выполненным западным образцам. Хотелось бы отметить и то, что поздние подвески найдены в могильниках, расположенных в предгорном и горном Крыму, северо-восточнее основной массы памятников Юго-Западного Крыма с подобными находками.

Рассматривая семантику ажурных бронзовых подвесок, большинство исследователей не без оснований склоняются к тому, что они имеют ритуальное значение<sup>23</sup>.

Формой всех подвесок является сфера, которая содержит весьма многогранную символику. Сфера как идеальная геометрическая фигура может быть связана с космическим началом, а металлические кольца, из которых выполнены основные круги небес, могут иллюстрировать гелиоцентрическую систему Птолемея<sup>24</sup>, которая была разработана им во II в. н.э. По толкованию Владимира Даля, сфера «в приложении к небесным телам: шар,

обращаемый на оси своей, представляющий землю нашу, или небесную твердь, с означением всех воображаемых кругов»<sup>25</sup>.

Почти все рассматриваемые нами подвески (особенно тип I и III) очень напоминают армиллярную сферу. Не случайно поэтому Н.А. Богданова сочла возможным рассматривать их как амулеты, связанные с представлениями древних о вселенной, где выступы-шишечки – звезды, каплевидный отросток внизу – солнце, а полумесяц или круглая петля – луна. В.Н. Залеская также видит в серьгах в форме лунницы отражение космогонических представлений древних<sup>26</sup>.

Идея космоса с древнейших времен занимала умы древних философов, а с конца II – I в. до н.э. приобрела широкое распространение среди римского населения. Именно в это время значительно возрос интерес, а следовательно, и знания в области астрономии и астрологии, особенно это касалось практического их применения, тем более что мир в целом, по представлениям человека античной поры, подчинялся космическим законам, общим для неба и земли, природы и общества<sup>27</sup>.

Возможен и еще один вариант толкования семантики этих амулетов. Сфера, как и круг, у древних народов считалась еще и символом плодородия, тесно связанным с культом Луны и Солнца<sup>28</sup>. При этом у земледельческого в своей основе населения Римской империи Луна играла более значительную роль: по фазам Луны определялись сроки проведения сельскохозяйственных работ. Поэтому, может быть, не случайно эти подвески-амулеты находят в могильниках, относящихся к поселениям, основным занятием жителей которых было сельское хозяйство (в городах их находки единичны). Кроме того, часто в комплексах, где найдены сферические амулеты, встречаются зеркала-подвески с орнаментом в виде солярных знаков, амулеты-топорики, связанные с культом плодородия, бронзовые колокольчики, которым приписывают астральные функции<sup>29</sup>. В одном из погребений Заветнинского могильника (№ 294) ажурная подвеска лежала в мешочке вместе с зеркалом-подвеской, пирамидальным колокольчиком, бронзовым браслетом с тройными шишечками и кольцом из бронзовой, круглой в сечении проволоки, которые, по мнению Н.А. Богдановой, олицетворяют связь с астральными культами<sup>30</sup>.

Расположение подвесок в погребениях не



имеет определенного места. Чаще всего они встречаются в детских и женских погребениях, реже - в мужских захоронениях. При этом они могут находиться на груди, на поясе, у колен, рядом с бедром погребенного, что говорит о том, что подвески не были обычными украшениями, а несли магическую смысловую нагрузку. Количество выступов-шишечек на них бывает различным. Имеет ли это какой-либо смысл - трудно сказать, хотя, возможно, что с течением времени подлинное значение этого признака было забыто или уже неизвестно местному населению, поэтому количество выступов стало произвольным, но при этом сакральное назначение подвесок сохранилось.

В заключение можно сказать, что ажурные бронзовые сферические подвески появились в Юго-Западном Крыму не ранее конца I в.н.э., скорее всего, из западных провинций Римской империи в результате расширившихся политических, экономических связей между этими регионами<sup>31</sup>. Религиозные воззрения римских солдат, передислоцированных в Юго-Западный Крым из районов Подунавья, и которые в большинстве своем в мирной жизни были сельскими жителями, оказались близки населению Юго-Западного Крыма. При этом подвески-амулеты, получившие распространение в местной среде, возможно, утратили свое первоначальное значение, связанное с довольно сложными представлениями древних о Космосе и Вселенной, и стали символами, более близкими образу жизни местного скифо-

сарматского населения, символами, связанными с астральным культом и с культом плодородия. При этом нельзя не признать, что население Юго-Западного Крыма, безусловно, было знакомо с основами астрономических знаний, которые базировались, конечно, не на научных познаниях, а на жизненном опыте и практических наблюдениях.

Ажурные бронзовые подвески-амулеты имеют довольно ранние аналогии в памятниках Западной Европы (VIII в. до н.э.) и генетически восходят к бронзовым изделиям латенского круга, что еще раз говорит о том, что корни их появления в Крыму нужно искать на Западе. Наибольшее распространение их в Юго-Западном Крыму приходится на II – середину III в. н.э. (Табл. 2, 3). Это время наиболее активных экономических отношений Херсонеса и связанных с ним поселений округа с Западными провинциями Римской империи<sup>32</sup>.

Середина III - начало IV в. н.э. – время, когда большинство сельских поселений Юго-Западного Крыма погибает в результате продвижения с Запада на Восток варварских племен. Поэтому не случайно находки самых поздних экземпляров подвесок найдены в более отдаленных, предгорных и горных, районах Крыма, куда переселилось население долин рек Альмы и Бельбека<sup>33</sup>. Позже середины IV в. н.э. бронзовые ажурные подвески в Юго-Западном Крыму уже не встречаются.

## ПРИМЕЧАНИЯ

1. Богданова Н.А. Семантика и назначение некоторых амулетов из могильников юго-западного Крыма // Труды ГИМ. Вып. 51. - М., 1980, с. 181, рис. 1. 12; Сымонович Э.А. Население столицы позднескифского царства (по материалам восточного могильника Неаполя Скифского). - К., 1983, с. 163, табл. XLIV. 4; Савеля О.Я. Охранные доследования могильника первых веков н.э. Мамай-Оба в междуречье Бельбека и Качи в Юго-Западном Крыму в 1982 г. // Научный архив НЗХТ, д. 2324, л. 33, 40; Зубар В.М., Савеля О.Я. Новый сарматский могильник другої половини I – початку II ст. н.э. в Південно-Західному Криму // Археологія 2, 1989, с. 78, рис. 4, 4; Фонды НЗХТ, инв. № 25/37052; Ахмедов И.Р., Гущина И.И., Журавлев Д.В. Богатое погребение II в. н.э. из могильника Бельбек IV // Поздние скифы Крыма. Труды ГИМ. Вып.118, с. 178, рис. 3, 7; Высотская Т.Н. Усть-Альминское городище и некрополь. - К., 1994, с. 170, табл. 25, 21, 31.
2. Filip J. Praveké československo. - Praha, 1948, tab. 25, 50, s. 360.
3. Высотская, Усть-Альминское городище... , с.128.
4. Инв. № 6418, Э-1937.
5. Богданова Н.А., Гущина И.И. Новые могильники II–III вв. н.э. у с. Скалистое в Крыму // КСИА 112. - 1967, с. 137, рис. 49. 4,5; Она же. О погребальном обряде населения Бельбекской долины (по материалам могильника Бельбек IV в Юго-Западном Крыму) // Археологический сборник. Погребальный обряд. Труды ГИМ. Вып. 93. - М., 1997, с. 36, рис. 13. 7; Сымонович, Население столицы позднескифского царства..., с. 163, табл. XLIV. 1-3; Гущина И.И. Население сарматского времени в долине реки Бельбек в Крыму (по материалам могильников) // Археологические исследования на юге Восточной Европы. - М., 1974, с. 129, рис. III. 13; Высотская, Усть-Альминское городище и некрополь..., с. 186, табл. 41. 23; Раскопки Белова Г.Д. в северном районе Херсонеса в 1949 г. Фонды НЗХТ. Инв. № 5/35951; Стржелецкий С.Ф. Отчет о раскопках могильника в Совхозе-10 в 1956 г. // Научный архив НЗХТ, д. 747, л. 84; Фонды НЗХТ, инв. № 221/36443; Стржелецкий С.Ф. Отчет о раскопках могильника III–IV вв.



- н.э. в Совхозе-10 в 1962 г. // Научный архив НЗХТ, д. 857 «а», л. 106; Фонды НЗХТ, инв. № 440/36572; Стржелецкий С.Ф. Отчет о раскопках могильника III–IV вв. н.э. в Совхозе–10 в 1962 г. // Научный архив НЗХТ, д. 857 «б», л. 104; Фонды НЗХТ, инв. № 203/36576.
6. Гущина И.И. О локальных особенностях культуры населения Бельбекской долины Крыма в первые века н.э. // Археологические исследования на юге Восточной Европы. Труды ГИМ. Вып. 54. Ч. II. - М., 1982, с. 86, рис. 4. 51, 68, 75.
  7. Храпунов И.Н. Могильник Дружное (III–IV вв. н.э.). - Люблин, 2002, с. 68, 192, рис. 92. 5.
  8. Bouzek J. Graeco-Macedonian bronzes (analysis and chronology). - Praha, 1973, s. 70, fig. 21.
  9. Богданова Н.А., Гущина И.И., Лобода И.И. Могильник Скалистое III в Юго-Западном Крыму (I–III вв.). // СА 4. - 1976, с. 129, рис. 5. 3.
  10. Там же, с. 147.
  11. Мыц В.Л. Могильник III–IV вв. н.э. на склоне Чатырдага // Материалы к этнической истории Крыма. - К., 1987, с. 156–157, рис. 7. 10.
  12. Могильник «Совхоз-10» - подбойная могила 99; Научный архив НЗХТ, д. 857 «а», л. 71; подвеска передана в музей Екатеринбургского (Уральского) университета; Богданова, Гущина, Лобода, Могильник Скалистое III..., с. 130, рис. 6. 95; Богданова, Семантика и назначение некоторых амулетов..., с. 181, рис. 1. 11; Дашевская О.Д. Поздние скифы в Крыму // САИ. Д 1–7. - М., 1991, с. 126, табл. 70. 22.
  13. Богданова Н.А. Могильник первых веков н.э. у с. Заветное // Археологические исследования на юге Восточной Европы // Труды ГИМ. Вып. 70. - М., 1989, с. 51, табл. XVI. 1–5; Ахмедов, Гущина, Журавлев, Богатое погребение II в. н.э. из могильника Бельбек IV..., с. 178, рис. 3. 6.
  14. Косцюшко-Валюжинич К.К. Извлечение из отчета К.К.Косцюшко-Валюжинича о раскопках в Херсонесе Таврическом в 1900 г. // ИАК. 2. - СПб., 1902, с. 28, рис. 29; подвеска найдена с наружной стороны южного участка городской стены Херсонеса, в районе скотного двора, скорее всего, на территории некрополя римского времени. Точнее определить не удалось. К.К.Косцюшко-Валюжинич называет ее подвеской к уздечке.
  15. Бабенчиков В.П. Чорноріченський могильник // Археологічні пам'ятки УРСР. - К., 1963, с. 101, табл. XIV. 10, с. 104.
  16. Храпунов, Могильник Дружное (III–IV вв. н.э.)..., с. 67, 173, рис. 73. 1.
  17. Bichir Gh. Sarmatiï la Dunarea de los in lumina ultimelor cercetari // Pontica. V. – 1972, s. 155, pl. XIII. 5, s. 175.
  18. Высотская, Усть-Альминское городище..., с. 128, 170, табл. 25. 2.
  19. Bouzek, Graeco-Macedonian bronzes..., s. 60–61, fig. 18. 5.
  20. Ibid., s. 60.
  21. Высотская, Усть-Альминское городище..., с. 143, 144.
  22. Кухаренко Ю.В. Распространение латенских вещей на территории Восточной Европы // СА 1. - 1959, с. 36; Нефедова Е.С. К вопросу о браслетах «латенского стиля» // Проблемы хронологии эпохи латена и Римского времени. - СПб., 1992, с. 33; Сымонович, Население столицы позднескифского..., с. 98; Filip J. Keltská civilizace a jaj dědistvi. - Praha, 1959, s. 144–145, tab. XXXVIII.
  23. Богданова, Семантика и назначение некоторых амулетов..., с. 84; Она же. Могильник первых веков н.э. у с. Заветное..., с. 52; Высотская Т.Н. Культы и обряды поздних скифов // ВДИ 3. - 1976, с. 70; Мыц, Могильник III–IV вв. н.э. на склоне Чатырдага..., с. 157; Гущина, О погребальном обряде населения Бельбекской долины..., с. 36; Сымонович, Население столицы позднескифского царства..., с. 98.  
Западные исследователи чаще всего считают подвески-сферы украшениями либо вообще не указывают на их смысловое значение, ограничиваясь лишь описанием форм и их археологической систематизацией.
  24. Турскова Т.А. Новый справочник символов и знаков. - М., 2003, с. 656.
  25. Даль В. Толковый словарь живого великорусского языка. Т. IV. - М., 1991, с. 368.
  26. Богданова, Семантика и назначение..., с. 84; Залесская В.Н. Византийские серьги–лунницы // Тезисы докладов I коллоквиума «Памятники ювелирного искусства и проблемы их изучения и реставрации». - СПб., 1996, с. 21.
  27. Штаерман Е.М. Человек и космос в мире Рима // ВДИ 3. - 1992, с. 183–184, 187.
  28. Турскова, Новый справочник..., с. 656.
  29. Богданова, Гущина, Новые могильники II–III вв. н.э. у с. Скалистое ..., с. 138; Высотская, Усть-Альминское городище..., с. 129; Богданова, Семантика и назначение..., с. 83.
  30. Богданова, Могильник первых веков н.э. ..., с. 51, табл. XVI, с. 52.
  31. Зубарь В.М. Херсонес Таврический в античную эпоху (экономика и социальные отношения). - К., 1993, с. 56; Гущина, О погребальном обряде населения..., с. 37.
  32. Зубарь, Херсонес Таврический в античную эпоху..., с. 56; Сорочан С.Б. Економічні зв'язки Херсонеса Таврійського з Заходом в I ст. до н.е. – V ст.н.е. // Археологія 50. - 1985, с. 12.
  33. Зубарь В.М. Херсонес Таврический и Римская империя. Очерки военно-политической истории. - К., 1994, с. 119–120; Он же. Херсонес Таврический в античную эпоху..., с. 57.



	I – нач. II в. н.э.	II – сер. III в. н.э.	Сер. III – нач. IV в. н.э.	Итого
Усть-Альма	4	1		5
Заветное	2	1		3
Мамай-Оба	1			1
Бельбек II		1		1
Бельбек IV	1	5		6
Скалистое III		4		4
Неаполь Скифский	1	3		4
Дружис			2	2
Совхоз-10		4		4
Черноречье			1	1
Херсонес	1	1	1	3
Чатырдаг			1	1
Итого	10	20	5	35

Таблица 1. Находки бронзовых ажурных подвесок из могильников и поселений Юго-Западного Крыма.

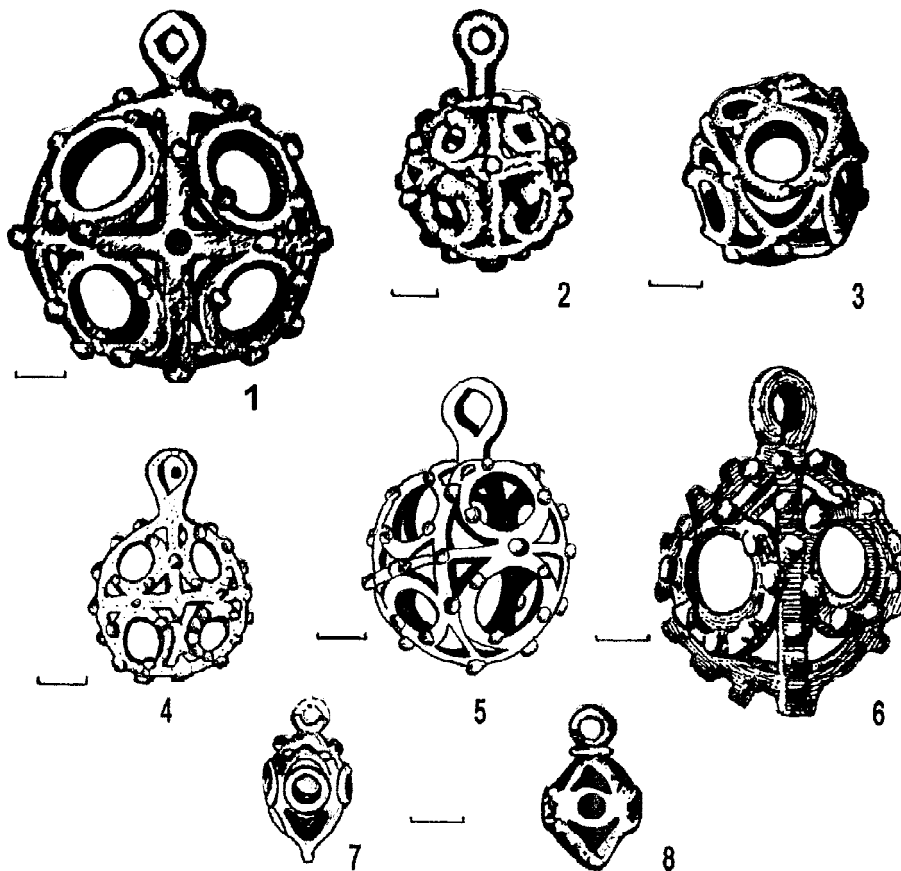


Рис. 1. 1 - Усть-Альма, склеп 88 (по Высотской Т.Н.); 2 - Усть-Альма, склеп 88 (по Высотской Т.Н.); 3 - Заветное (по Богдановой Н.А.); 4 - Неаполь Скифский, склеп 35 (по Сымоновичу Э.А.); 5 - Мамай-Оба, подбойная могила 1 (по Савеле О.Я.); 6 - Бельбек IV, погребение 223 “а” (по Гущиной И.И.); 7 - Херсонес Таврический, раскопки К.К. Косцюшко-Валюжинича, инв. №6418 Э-1937; 8 - Усть-Альма, склеп 88 (по Высотской Т.Н.).

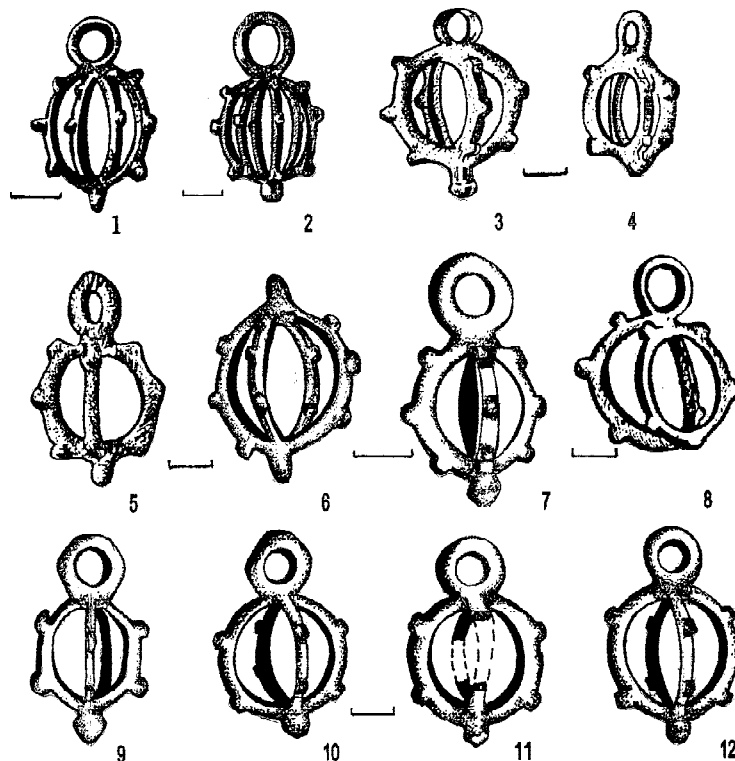


Рис. 2. 1 - Скалистое III, погр. 37/2 (по Богдановой Н.А.); 2 - Скалистое III, погр. 52 (по Богдановой Н.А.); 3 - Неаполь Скифский, склеп № 1 (по Сымоновичу Э.А.); 4 - Неаполь Скифский, подбойная могила 3 (по Сымоновичу Э.А.); 5 - Неаполь Скифский, подбойная могила 84 (по Сымоновичу Э.А.); 6 - Бельбек II, погребение 8 (по Гушиной И.И.); 7 - Бельбек IV, погребение 218 (по Гушиной И.И.); 8 - Усть-Альма, склеп 125 (по Высотской Т.Н.); 9 - Херсонес, раскопки Белова Г.Д. в северной части городища в 1949 году, инв. № 5/35951; 10 - Совхоз-10, подбойная могила 23, инв. № 221/36443; 11 - Совхоз-10, урна 356, инв. № 203/36576; 12 - Совхоз-10, подбойная могила 116, инв. № 440/36572.

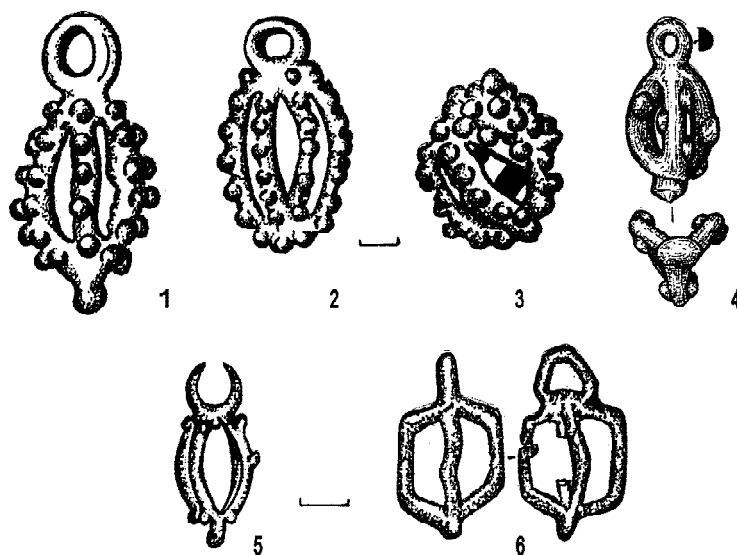


Рис. 3. 1 - Бельбек IV, погребение 108 (по Гушиной И.И.); 2 - Бельбек IV, погребение 106 (по Гушиной И.И.); 3 - Бельбек IV, погребение 108 (по Гушиной И.И.); 4 - Дружное, склеп 18 (по Храпунову И.Н.); 5 - Скалистое III, погребение 43 (по Богдановой Н.А.); 6 - Чатырдаг, каменный ящик (по Мыц В.Л.).

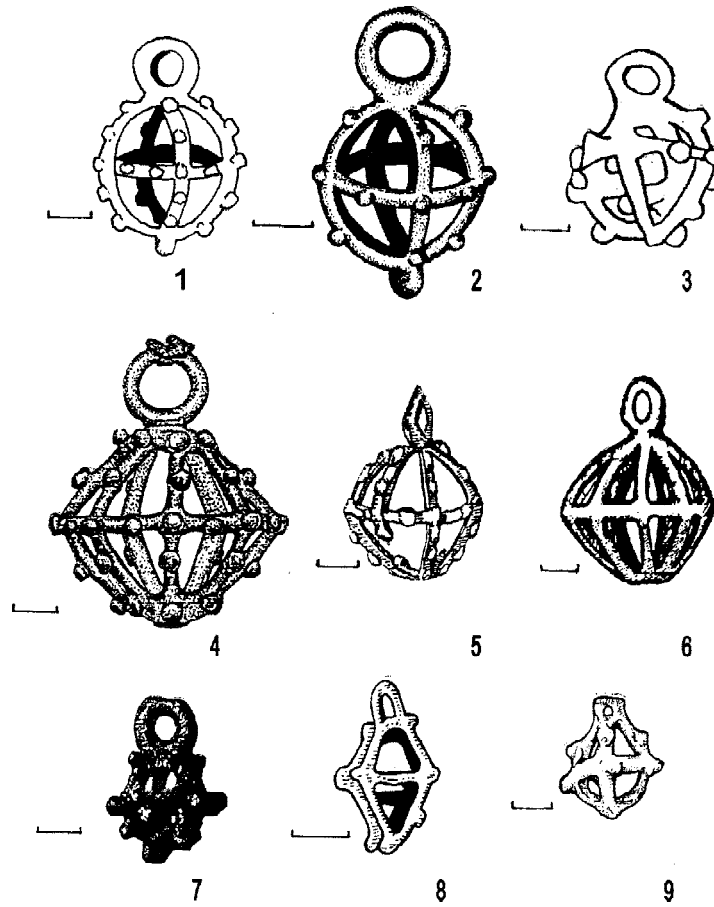


Рис. 4. 1 - Совхоз-10, подбойная могила 99 (по Стржелецкому С.Ф.); 2 - Заветное, погребение 137 (?), (по Богдановой Н.А.); 3 - Скалистое III, подбойная могила 8 (по Лободу И.И.); 4 - Заветное, погребение 294 (по Богдановой Н.А.); 5 - Бельбек IV, погребение 223 "а" (по Гушиной И.И.); 6 - Усть-Альма, склеп 88 (по Высотской Т.Н.); 7 - Херсонес Таврический, раскопки с наружной стороны южного участка городской стены (по Косцюшко-Валюжиничу К.К.); 8 - Чернореченский могильник, подбойная могила 18 (48) (по Бабенчикову В.П.); 9 - Дружное, склеп 3 (по Храпунову И.Н.).