

В.Б. Уженцев  
А.А. Труфанов

## КРАСНОЛАКОВАЯ КЕРАМИКА ИЗ КАЛОС ЛИМЕНА

Многолетние раскопки городища Калос Лимен, расположенного в Северо-Западном Крыму, позволили накопить обширный материал, среди которого довольно значительную часть составляет краснолаковая керамика. Эта категория изделий интересна прежде всего потому, что, с учетом современных разработок, позволяет достаточно узко датировать отдельные комплексы, культурные слои, а также определять общую хронологию памятника. Кроме того, на основе анализа краснолаковой керамики можно судить о торгово-экономических связях поселения.

Обобщающих публикационных работ, посвященных краснолаковой посуде из поселений и городищ Северо-Западного Крыма, до сих пор не было. Предлагаемая нами статья отчасти восполняет этот пробел. Важность материалов из Калос Лимена определяется еще и тем, что хронология этого памятника в общих чертах близка к периодизации позднего этапа в истории прочих городищ Северо-Западного Крыма, и можно ожидать похожий состав керамики на этих памятниках.

В ходе раскопок Калос Лимена был получен многочисленный археологический материал, который из-за своего объема не может быть опубликован полностью и одновременно. Поэтому находки, найденные в процессе изучения городища, публику-

ются отдельными блоками: по комплексам и по группам инвентаря. Данная статья посвящена рассмотрению краснолаковой посуды, обнаруженной в ходе исследования городища Калос Лимен.

В структурном плане публикация состоит из каталога имеющихся находок с обоснованием датировок. Иллюстративная часть представлена в виде двух групп рисунков, первая из которых содержит изображения посуды из перемешанных слоев и комплексов, включающих единичные фрагменты краснолаковых сосудов, а вторая состоит из более или менее надежно датированных комплексов, содержащих не менее двух взаимокоррелируемых находок. Вещи, взятые в коллекцию и хранящиеся в фондах заповедника "Калос-Лимен", охарактеризованы в тексте более подробно. Описание прочих находок дано в соответствии с полевыми рисунками.

Рис. 1, 1. Краснолаковый одно-ручный кувшин с цилиндрическим горлом, с отогнутым утолщенным венчиком, покатыми плечиками и скошенной стенкой, на кольцевом поддоне. Под венчиком и на плечиках имеются пояса из врезных линий. Точные аналогии сосуду нам не известны. Исходя из общей датировки близких кувшинов и условий находки ("коридор" между помещением XIII и кладкой 69) данный кувшин

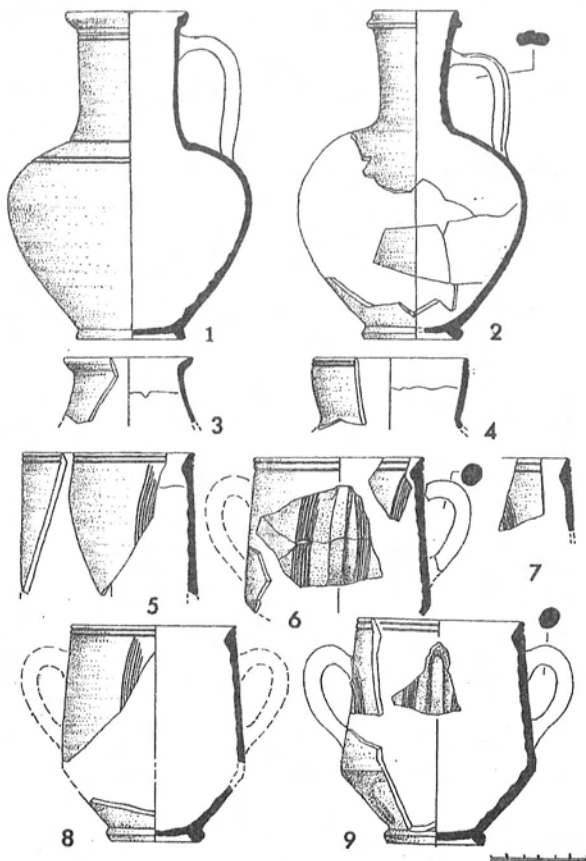


Рисунок 1

*Кувшины и канфары*

датируется в пределах I – начала II в. н.э.

Рис. 1,2. Одноручный кувшин с узким цилиндрическим горлом, нависающим венчиком, шарообразным корпусом, на кольцевом поддоне. Следов лакового покрытия не выявлено, но ввиду формальной близости к известной серии краснолаковых сосудов, данный кувшин рассматривается в ряду краснолаковых.  $D = 5,5$  см,  $H = 20,6$  см,  $d = 6$  см. Глина оранжевая, с коричневым оттенком, включающая камешки, белые и черные мелкие частицы, блестки, бурые образования, рыхлая. Поверхность покрыта плохо сохранившимся белым ангобом. Аналогичные кувшины, судя по известным нам комплексам, датируются не ранее конца I – первой трети II в. н.э.<sup>2</sup>

Рис. 1,3. Фрагмент верхней части одноручного кувшина с широким горлом, отогнутым венчиком, яйцевидным туловом и, вероятно, петлевидной ручкой.  $D = 8,5$  см. Глина красно-оранжевая, с включением черных и белых частиц. Лак темно-красный, матовый. Однотипные кувшины встречены при раскопках могильника Бельбек IV, Усть-Альминского некрополя, Булганакского городища, Неапольского могильника и Херсонеса<sup>2</sup> в комплексах I в. н.э. Рассматривая ареал встречаемости таких кувшинов, следует подчеркнуть, что в Северо-Западном, Юго-Западном и Центральном Крыму их находят как известные как массовое явление, тогда как в Восточном Крыму они единичны. Это заставляет предполагать их возможное производство в Херсонесе, или, что менее вероятно, тран-

зитное попадание на полуостров херсонес.

Рис. 1,4. Фрагмент верхней части кувшина с почти вертикальным венчиком, имеющим на внешней части два желобка, с широким, чуть выпуклым горлом и, вероятно, шаровидным туловом.  $D = 10$  см. Глина красно-коричневая, с пустотами, мелкими блестками и белыми частицами. Лак темно-красный, средней плотности, блестящий. Встречаются как одноручные, так и двуручные сосуды этой формы. В основном их дата не выходит за пределы последней четверти I в. до н.э. – I в. н.э.<sup>3</sup> Фрагмент сосуда из Калос Лимена происходит из слоя, включающего верхнюю часть узкогорлой светлоглиняной амфоры типа В.

Рис. 1,5. Фрагмент верхней части двуручного кубка с заостренным венчиком, имеющим на внешней стороне два желобка, с прямой, почти вертикальной стенкой, резко переходящей в скошенную нижнюю часть, на кольцевом поддоне. Корпус украшен чередующимися налепами и полосами, оставленными гребенчатым инструментом и состоящими из 6 врезных линий. Внутренняя часть, не покрытая лаком, имеет ярко выраженную неровность, образованную вследствие формовки сосуда на гончарном круге.  $D = 11$  см. Глина бледно-оранжевая, пористая, с блестками, черными и белыми частицами. Лак оранжевый, жидкий, матовый. Данный фрагмент происходит из заполнения хозяйственной ямы № 10, где помимо него были найдены обломки боспорской амфоры с клювовидным венчиком, фрагмент сосуда по-

крытого светло-зеленой поливой и лепной горшок, в совокупности, указывающие на I в. н.э. Фрагменты аналогичных сосудов известны из раскопок Ольвии и Козырского городища.<sup>4</sup>

Рис. 1,6. Фрагменты аналогичного сосуда. D = 10,8 см. Эти фрагменты происходят из заполнения хозяйственной ямы № 11, откуда, кроме них, получены обломки узкогорлых светлоглиняных амфор типа А, широкогорлых светлоглиняных амфор с двустольными ручками, лепных чашек и курильницы на высокой четырехгранной ножке. По общему набору находок данный комплекс может быть датирован I в. н.э.

Рис. 1,7. Фрагмент аналогичного сосуда.

Рис. 1,8. Фрагменты аналогичного кубка. D = 10,5 см. Реконструируемая высота 13,8 см, d = 5,7 см. Хозяйственная яма № 10, в заполнении которой, были найдены эти фрагменты, датируется в пределах I в. н.э.

Рис. 1,9. Фрагменты аналогичного сосуда. D = 10,7 см. Реконструируемая высота 14 см, d = 6,4 см. Найдены в хозяйственной яме № 11, заполнение которой датируется I в. н.э.

Рис. 2,10. Фрагмент двуручного кубка с цилиндрическим туловом и ребром в месте его изгиба в преддонной части. В верхней части ручек имеются налепы. Глина темно-оранжевая, плотная, с мелкими белыми включениями. Лак на внутренней стороне сосуда матовый, красно-коричневый, снаружи также матовый, буро-коричневый, неравномерный. Подобные сосуды известны в Пергаме (форма S --9), где датируются от

второй половины II до третьей четверти I в. н.э.<sup>5</sup>, и в Ольвии (Тип 3 – А).<sup>6</sup> При раскопках башни на Узунларском валу аналогичный кубок был найден в слое второй половины I в. до н.э.<sup>7</sup> Фрагмент сосуда из Калос Лимена найден в помещении Ш, в слое, содержащем, кроме того обломки узкогорлых светло-глиняных амфор типа А и датированом первой половиной I в. н.э.

Рис. 2,11. Фрагмент нижней части аналогичного или близкого по форме сосуда. D = 6 см. Глина оранжевая, хорошо отмученная, плотная, с редкими мельчайшими блестками. Лак плохого качества, матовый, неравномерный, темно-оранжевого цвета. Данный фрагмент найден в заполнении хозяйственной ямы № 1 вместе с обломком двуручной миски, изображенной на рис. 2,12.

Относительно следующей группы сосудов у исследователей не сложилось единого мнения по поводу их наименования: их называли чашами, мисками, находили сходство с эллинистическими канфарами и киликами. Это глубокие сосуды с вертикальным бортиком и ребром на месте его перехода в скошенную, слегка выгнутую стенку, с двумя горизонтально прикрепленными ручками, на кольцевом поддоне. Соответствуют типам 3 (М) и 1 – А (Т) по Т.Н.Книпович, датировавшей их в целом I в. до н.э. – серединой I в. н.э.<sup>8</sup>, типу 12 по В.В.Крапивино<sup>9</sup>, типу XIII по И.С.Каменеckoму.<sup>10</sup>

Рис. 2,12. Фрагмент верхней части двуручной миски. Венчик слегка отогнут. D = 18 см. Глина имеет серый цвет, образовавшийся в резуль-

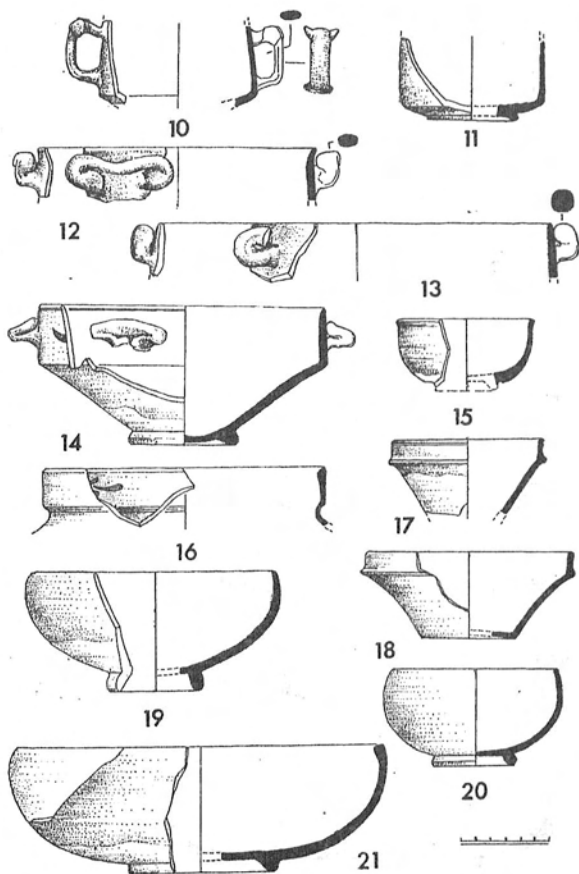
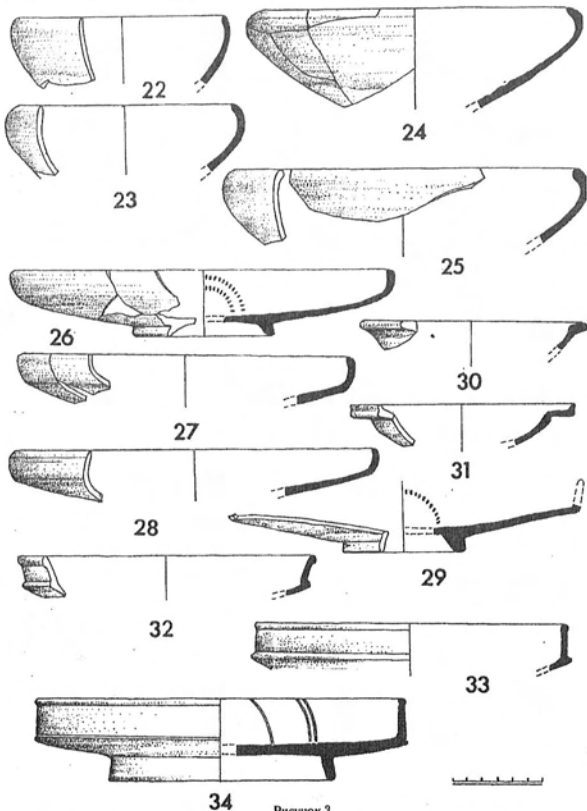


Рисунок 2

Сосуды различных форм

тате пережога сосуда, с блестками и редкими пустотами. Лаковое покрытие черно-коричневое, матовое. Поверхность шершавая на ощупь. Сосуды рассматриваемой формы извест-

ны по материалам раскопок Нимфея (с монетой Асандра (44 – 30 гг. до н.э.))<sup>11</sup>, Беляусского могильника<sup>12</sup> и Афин (в слоях I в. до н.э.).<sup>13</sup> Принимая во внимание общее развитие фор-



Миски и тарелки

Рисунок 3

мы, при котором отогнутые ручки предшествовали прижатым, образец из Калос Лимена, найденный в хозяйственной яме № 1, следует относить к I в. до н.э.

Рис. 2.13. Фрагмент верхней части двуручной миски. Венчик слегка заострен и является продолжением стенки. D = 26 см. Внутренняя поверхность бортика имеет неровности, полученные из-за формовки на гончарном круге. Глина оранжево-коричневая, плотная, с мельчайшими блестками и белыми частицами. Лак красно-оранжевый, матовый, с коричневатым оттенком. Такой признак как не сведенные прилепы ручек, может указывать на датировку данного фрагмента в пределах второй половины I в. до н.э. — начала I в. н.э.<sup>14</sup>

Рис. 2.14. Фрагментированная двуручная миска, украшенная желобком на внешней стороне венчика и орнаментом, выполненным белой краской на бортике. D = 18,2 см, H = 9 см, d = 6,7 см. Глина пористая, с редкими блестками и пустотами, бледно-оранжевая, черепок в изломе имеет сероватую прослойку. Поверхность сосуда сохраняет следы двойного лакового покрытия: первичное имеет бледно-оранжевый цвет и покрывает как внутреннюю, так и внешнюю поверхность, вторичное — насыщенного оранжевого цвета с бурыми подтеками, матовое, не покрывающее внутреннюю часть стенок. Судя по общим пропорциям сосуда, миска из Калос Лимена, происходящая из заполнения хозяйственной ямы № 3, может быть датирована последней четвертью I в. до н.э. — третьей четвертью I в. н.э.

Рис. 2.16. Фрагмент верхней части сосуда (горшка?) с вертикальным, утолщенным в верхней части бортиком и резким перехватом на месте его соединения с туловом. Бортик украшен орнаментом, выполненным белой краской. D = 18 см. Глина рыхлая, розово-коричневая, с белыми частицами и редкими блестками. Лак плотный, блестящий, темно-оранжевого цвета. Фрагмент из Калос Лимена найден в заполнении заглубленного в грунт помещения V. Обломок аналогичного сосуда обнаружен при исследовании городища Артезиан, в комплексе, датированном автором раскопок I в. н.э.<sup>15</sup> (но включающем находки более широкого временного диапазона: верхнюю часть тарелки второй половины I — первой половины II в. н.э. и фрагмент рыбного блюда IV — III вв. до н.э.).

Рис. 2.17. Верхняя часть краснолаковой чашки с вертикальным бортиком и сильно выраженным ребром в месте его перехода в скошенную стенку, с желобком на внешней стороне венчика. D = 10 см. Граница лакового покрытия проходит в верхней части стенки. Данный фрагмент принадлежит сосуду типа 4(M) по Т.Н. Книпович<sup>16</sup>, типа 4а по В.В. Крапивин<sup>17</sup>, типа VI по И.С. Каменецкому<sup>18</sup>, формы 5 по Дж. Хейсу.<sup>19</sup> Насколько нам известно, сосуды данной формы, относящиеся к группе Понтийская сигиллата, появляются в Крыму не ранее последней четверти I — начала II в. н.э. и встречаются по крайней мере вплоть до III в. н.э. Фрагмент из Калос Лимена происходит из помещения III, из слоя, содержащего фрагменты керамики более

раннего времени: обломки узкогорлых светлоглиняных амфор типа А и фрагмент двуручного сосуда, изображенного на рис. 2.10.

Рис. 2, 18. Фрагментированная чашка этого же типа, но иного вари-

анта, отличающегося отсутствием поддона и желобка на внешней стороне бортика.  $D = 13,8$  см,  $H = 5,5$  см,  $d = 6,5$  см. Граница лака проходит в нижней части стенки. Такие чашки обычно встречаются в комп-

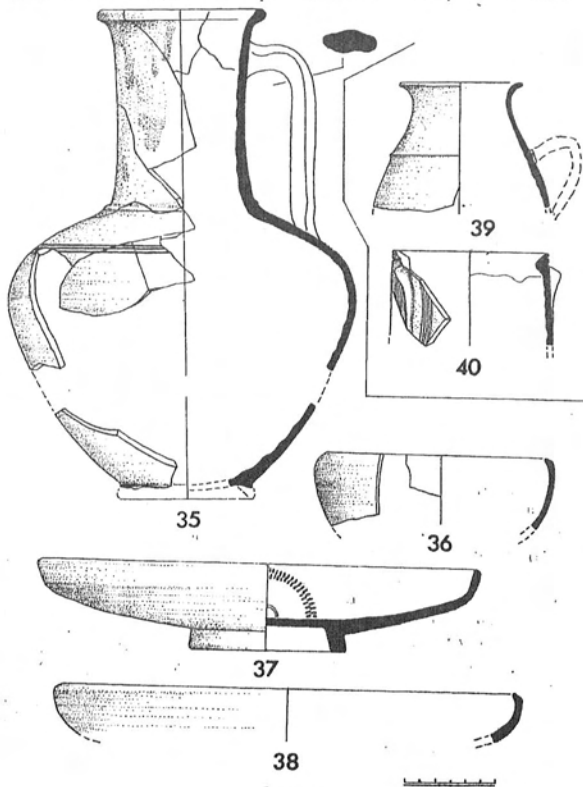


Рисунок 4

Керамика из помещения XXVI (35-38), из хол. ямы 8 (39,40)



лексах II в. н.э. Данный фрагмент найден в засыпи хозяйственной ямы № 31, где помимо него был обнаружен фрагмент широкогорлого кувшина типа изображенного на рис. 4,39.

Далее следует большая группа мисок, форма которых в общих чертах может быть охарактеризована как полусферическая. Детальной обобщающей работы по типологизации и выяснению хронологии изделий рассматриваемой формы, происходящих из памятников Северного Причерноморья, пока не существует. Тем не менее, поскольку подобные сосуды являются одной из самых массово представленных керамических форм в регионе, предпринимались шаги к упорядочиванию информации о многообразии их формальных отличий. При этом рассматривались миски, происходящие из отдельных памятников (Книпович Т.Н., 1952; Крапивина В.В., 1993) или из группы объектов, объединенных по этнокультурным признакам (Каменецкий И.С., 1993). Полусферические миски из Тиритак и Мирмекия Т.Н. Книпович датировала временем не ранее I в. н.э. (типы 13 (Т) и 14 (М)).<sup>20</sup> И.С. Каменецкий, обобщая результаты исследования краснолаковой керамики из меотских городищ, пришел к выводу о целесообразности разделения полусферических сосудов на три типа (тип I – миски с закругленным краем, тип ХП – приземистые тарелки, тип ХVIII – миски с резко закругленным краем).<sup>21</sup> Обработка материалов Ольвии позволила создать типологию, основанную приблизительно на тех же формальных признаках

(тип I – миски-чаши округлой формы с загнутым во внутрь венчиком, тип 2 – миски-чаши с косыми стенками и более резко загнутым венчиком, тип 6 – полусферические сосуды, у которых венчик является продолжением стенки).<sup>22</sup> Рассматриваемые сосуды находят аналогии среди инвентаря погребений могильника Золотое (чаши типа 9 и миски типа 1)<sup>23</sup>, некрополей Бельбек III и Бельбек IV (миски типа 18).<sup>24</sup>

Не ставя перед собой задачу построения типологии полусферических мисок из Калос Лимена, мы распределяем имеющиеся в наличии находки на два полярно различающихся варианта и промежуточные формы.

Первый из вариантов представлен собственно полусферическими мисками (рис. 2, 19–21), соответствующими изделиям типа 6 по В.В. Крапивиной.<sup>25</sup>

Рис. 2,19. Полусферическая миска на кольцевом поддоне. D = 15,6 см, H – 7,4 см, d – 6 см. Глина оранжево-коричневая, плотная, с мелкими пустотами, блестками, мельчайшими белыми и редкими черными частицами. Лак красно-коричневый, неравномерный, матовый, его граница проходит в средней части стенки.

Рис. 2,20. Полусферическая миска на кольцевом поддоне. D = 11,2 см, H = 6 см., d – 5,5 см.

Рис. 2,21. Полусферическая миска. D = 24 см, H = 7,8 см, d – 9,4 см. Глина красно-коричневая, пористая, с мелкими камешками, пустотами, белыми и черными частицами, редкими мельчайшими блестками. Лак красный, плохого качества, с темными пят-

нами, матовый. Формально она близка сосуду из склепа 390 (Усть-Альма).<sup>26</sup>

Второй вариант представлен мисками с косой или слегка скругленной стенкой, с более или менее резким загибом венчика вовнутрь, верхний утолщенный край которого, как правило, заострен, на кольцевом поддоне. Отмечено формальное сходство таких сосудов с эллинистическими чернолаковыми и буро-лаковыми изделиями.<sup>27</sup> В качестве примера такого сходства приведем сосуды из комплекса третьей четверти II в. до н.э.<sup>28</sup>

Рис. 3,22. Верхняя часть миски. D = 14 см. Глина оранжево-коричневая, хорошо отмученная, с редкими мелкими пустотами, блестками и белыми частицами. Лак-обмазка темно-оранжевый, крайне низкого качества, матовый. Данный фрагмент происходит из слоя, синхронного хозяйственной яме № 1.

Рис. 3,23. Верхняя часть миски. D = 14,7 см. Глина оранжевая, черепок в изломе имеет серую прослойку, плотная, с редкими мелкими линзовидными пустотами и мельчайшими блестками. Лак-обмазка темно-красный, плохого качества, матовый.

Рис. 3,24. Верхняя часть большой миски. D = 20,5 см. Глина бледно-оранжевая, плотная, с блестками, черными и белыми частицами. Лак красно-оранжевый, с черными пятнами пережога, матовый. Поверхность внутри сосуда имеет неровности вследствие формовки на гончарном круге. Эта фрагментированная миска происходит из заполнения хозяйственной ямы № 5.

Рис. 3,25. Фрагменты большой миски. D = 23 см. Глина желто-корич-

невая, с розовым оттенком, с черными и белыми включениями, блестками, пустотами и мелкими камешками. Лак темно-красный, жидкий, с пятнами красно-коричневого оттенка.

Следующая группа сосудов состоит из тарелок с заостренным верхним краем, слегка скругленным вертикальным бортиком, слабо выраженным ребром в месте его перехода в скошенную стенку, на кольцевом поддоне. Формально близкие тарелки известны в Пергаме (формы Т 1 и Т 2), где датируются от середины II в. до н.э. до конца I в. до н.э. – начала I в. н.э.<sup>29</sup> Похожие тарелки из группы Восточная сигиллата А (формы 2 А и 3) отнесены ко второй половине II – I вв. до н.э.<sup>30</sup> В Северном Причерноморье сосуды рассматриваемой формы встречаются в Беляусском могильнике<sup>31</sup> в Горгиппии – в комплексах, относящихся к строительному периоду конца III – середины I в. до н.э.<sup>32</sup>, в Кутлакской крепости – с материалом последней четверти I в. до н.э. – начала I в. н.э.<sup>33</sup>, при раскопках башни на Узунларском валу – в комплексе второй половины I в. до н.э.<sup>34</sup> (I), на городище Артезиан – в слое второй половины I – II в. н.э.<sup>35</sup> Рассматриваемые тарелки различаются глубиной, высотой поддона и степенью загнутоги бортика, что имеет значение для датировок.

Рис. 3,26. Фрагментированная тарелка. D = 25,4 см, H = 4,2 см., d = 9,5 см. На внутренней стороне дна имеется оттиск штампа в виде концентрически нанесенных насечек.

Рис. 3,27. Верхняя часть тарелки со слегка загнутым вовнутрь заостренным верхним краем венчика. D =

22,3 см. Глина светло-коричневая, черепок в изломе имеет серую прослойку, средней плотности, с пустотами, мелкими черными частицами, множеством мелких блесков. Лак светло-коричневый, средней плотно-

сти, внешняя сторона сохраняет следы копоти (следствие пожара?). Сосуд близкой формы происходит из могильника Кара-Тобе<sup>36</sup>

Рис. 3,28. Верхняя часть тарелки. D = 24,8 см. Глина бледно-оранже-

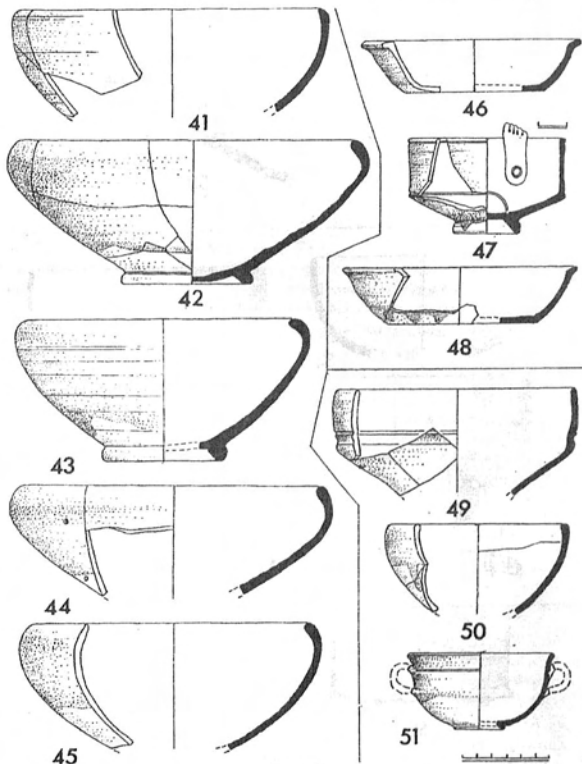


Рисунок 5

Керамика из хоз. ямы 6 (41-45), из помещения XXXVI/25<sup>1</sup> (46-48), из помещения XXXV/27 (49-51)

вая, пористая, с блестками и белыми частицами. Лак красно-оранжевого оттенка, плотный, матовый.

Рис. 3,29. Нижняя часть тарелки.  $d = 8$  см. На внутренней стороне дна имеется оттиск штампа в виде концентрически расположенных насечек. На стенках сохраняются следы

починки сосуда в древности. Глина оранжевая, плотная, с редкими мелкими пустотами, бурыми, черными и белыми частицами. Лак плотный, матовый, красно-коричневый.

Рис. 3,30. Верхняя часть тарелки.  $D = 14,9$  см. Фрагмент является частью сосуда с горизонтально отогну-

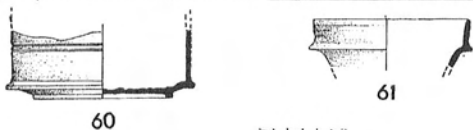
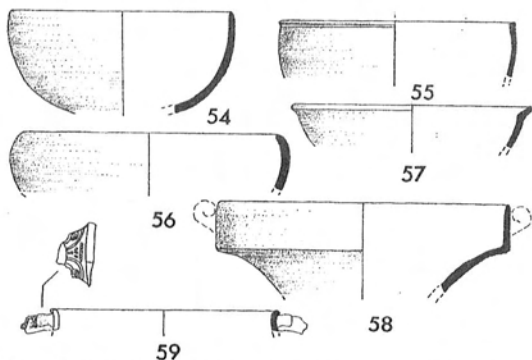
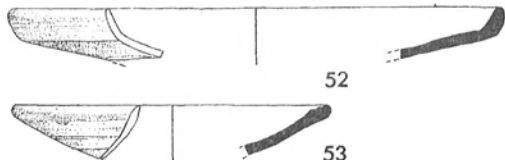


Рисунок 6

Керамика из хоз. ям 4 (52, 53), с поверхности у помещения XXXV (54-59), из хоз. ям 7 (60, 61)

тым утолщенным венчиком, косой, слегка скругленной стенкой и плоским дном. В ольвийской типологии краснолаковой керамики идентичные тарелки включены в тип 13-А.<sup>36</sup> Сосуды из Калос Лимена, относящиеся к данному типу, происходят из комплексов I в. н.э. Глина бледно-оранжевая, с пустотами и мельчайшими блестками. Лак красно-коричневый, жидкий, матовый, его граница проходит в верхней части стенки, под венчиком.

Рис. 3.31. Верхняя часть тарелки с двойным перегибом венчика. Относится к группе Понтийская сигиллата (форма 2 по Дж. Хейсу). D = 15 см. Глина красно-оранжевая, рыхлая, редкими блестками и черными частицами. Лак оранжевый, плотный, матовый.

Следующая группа фрагментов относится к тарелкам с вертикальным бортиком формы 1 по Дж. Хейсу.<sup>37</sup>

Рис. 3.32. Верхняя часть тарелки со слегка отклоненным прямым бортиком с выступом на внешней стороне верхнего края. D = 20 см. Глина оранжево-красная, рыхлая, с многочисленными белыми и черными частицами, редкими блестками и довольно крупными пустотами. Лак оранжевый, неравномерный, матовый. Судя

по профилировке бортика, рассматриваемый фрагмент может быть датирован последней третью I - первой половиной II вв. н.э. (тип III-B-1 или III-G-1).<sup>38</sup>

Рис. 3.33. Верхняя часть тарелки того же типа, но с менее явно выраженным выступом на внешней стороне верхнего края. D = 21 см.

Рис. 3.34. Почти полный профиль тарелки с вертикальным бортиком, почти горизонтальной стенкой, являющейся продолжением дна, на высоком кольцевом поддоне. Внутренняя часть бортика в верхней части украшена желобком, на дне имеется орнамент из концентрических врезных линий. Центральная часть дна утрачена, поэтому судить о вероятности клеймения данной тарелки не представляется возможным. Глина оранжево-красная, плотная, с редкими мелкими блестками и черными частицами. Черепок в придонной (утолщенной) части на изломе с серой прослойкой. Лак плотный, блестящий, оранжево-красный. Он покрывает всю сохранившуюся поверхность сосуда. D = 25 см, H = 5,2 см, d = 15,1 см. По формальным признакам и орнаментации эта тарелка близка сосудам второй половины I - первой половины II в. н.э. (тип III-B-1).<sup>39</sup>

### Помещение XXVI

Керамика из слоя каменного завала в помещении XXXVI (рис. 4, 35 - 38). В нижней части этот слой состоит из грунта с прослойками золы и большим количеством обмазки стен или полов. Верхняя часть состояла из тонких плоских известняковых плит. Почти у всех камней одна из лицевых

граней была сильно обгоревшей.

На полу и непосредственно над ним были обнаружены археологически целые светло-глиняные амфоры с двустольными ручками и желудевидными ножками типа С I - А по С.Ю.Внукову<sup>40</sup>, верхняя граница бытования которых отнесена к кон-

цу первой – началу второй четверти I в. н.э. Там же встречены средиземноморские амфоры (Кос?) редкого типа, амфора с воронковидным горлом ранней модификации <sup>41</sup>, а также фракционный тарный сосуд Синопы. Все они по времени бытования относятся к тому же периоду. Вместе с ними найдено большое количество гончарной и лепной посуды. Среди прочих керамических изделий заслуживает внимания кубок, украшенный орнаментом в технике “барботин”.

Рис. 4, 35. Фрагментированный одноручный краснолаковый кувшин с широким цилиндрическим горлом и слегка отогнутым утолщенным венчиком, покатыми плечиками, скругленной нижней частью тулова и, вероятно, на кольцевом поддоне. D = 11 см, реконструируемая высота = 32 см, d = 9 см. Плечики сосуда украшены пояском из трех врезных полос, на месте перехода горла к тулову имеется слабовыраженный валик. Глина оранжево-розовая, с бурьми, белыми, черными частицами и мелкими блестками. В придонной части сосуда черепок в изломе имеет серо-розовую прослойку. Лак бурый, с темно-коричневыми потеками на горле и с

красно-оранжевыми пятнами на тулове, матовый. Граница лака проходит чуть ниже средней части тулова. Затеки лака вовнутрь сосуда достигают середины корпуса.

Кувшин происходит из завала в помещении XXXVI, датируемого первой третью I в. н.э.

Рис. 4, 36. Фрагментированная верхняя часть полусферической миски. D = 16 см.

Рис. 4, 37. Тарелка с почти вертикальным бортиком и скошенной стенкой, на кольцевом поддоне. D = 29,5 см, H = 5,5 см, d = 10,5 см. Внутренняя часть украшена оттиском штампа в виде концентрически нанесенных насечек и врезного круга в центре. Глина плотная, оранжево-розовая, с блестками, пустотами и белыми включениями. Лак темно-оранжевый, плотный, блестящий. Его граница проходит в нижней части поддона.

Следует отметить формальное сходство тарелки с сосудами группы Восточная сигиллата А (Форма 3), датируемых концом II – I вв. до н.э. <sup>42</sup>

Рис. 4, 38. Фрагмент верхней части тарелки, близкой формы, с заостренным верхним краем и сглаженным переходом бортика в стенку. D = 31 см.

### Хозяйственная яма № 8

В заполнении ямы, помимо верхней части узкогорлой светлоглиняной амфоры типа А был найден ряд фрагментов краснолаковых сосудов (рис. 4, 39, 40).

Рис. 4, 39. Верхняя часть одноручного кувшина типа, изображенного на рис. 1, 3. D = 8 см. Глина красно-коричневая, с оранжевым оттенком, средней плотности, с пустотами, бе-

лыми и черными включениями, а также редкими мельчайшими блестками. Лак красно-коричневый, матовый, с черными пятнами пережога, не очень плотный.

Рис. 4, 40. Фрагмент верхней части двуручного кубка, типа изображенного на рис. 1, 5 – 9. D = 10,1 см. Глина красно-оранжевая, с большими линзовидными пустота-

ми, редкими мельчайшими блестками. Лак пережжен, серо-коричневого цвета, с "металлическим" блес-

ком. На внутренней стороне сосуда граница лака проходит чуть ниже венчика.

### Хозяйственная яма № 6

Ее заполнение, кроме публикуемых фрагментированных краснолаковых мисок (рис. 5, 41 – 45) содержало многочисленные обломки амфор, в том числе верхнюю часть и дно узкогорлой светлоглиняной амфоры типа А, две красноглиняные амфоры боспорского (?) производства, фрагменты лепной посуды, а также наконечник копья. Весь материал является единовременным выбросом из сгоревшей постройки. Дата – вторая половина I в. н.э. (время похода Т. Плавтия Сильвана?).

Рис. 5, 41. Верхняя часть полусферической миски. D = 20 см. Глина бледно-оранжевая, пористая, с белыми и черными включениями, редкими блестками. Лак красно-оранжевый, неравномерный, жидкий, матовый.

Рис. 5, 42. Миска с загнутым внутрь утолщенным бортиком и скругленной стенкой, на кольцевом поддоне. Внутренняя поверхность имеет неровности, образовавшиеся вследствие формовки на гончарном круге. D = 22,4 см, H = 9,4 см, d = 8,6 см. Глина серо-коричневая, пережженная, пористая, плохо отмученная, с блестками, черными частицами и камешками. Лак черный из-за пережога, матовый. Его граница проходит в нижней части стенки.

Рис. 5, 43. Почти полный профиль миски близкой по форме вышеописанной. D = 18 см, H = 9,3 см, d = 8

см. Глина рыхлая, розово-коричневая, светлого тона, с белыми мелкими блестками, бурыми и черными включениями, пустотами и блестками. Внутренняя поверхность несет следы формовки в виде неровностей. Лаковое покрытие нанесено двойным погружением, причем во время второго – лаком оказалась покрыта лишь верхняя часть сосуда (здесь лак красно-оранжевый, плотный, матовый). Нижняя граница лакового покрытия первого погружения проходит в нижней части стенки. Оно оранжево-бурое, матовое, со светло-коричневыми потеками.

Рис. 5, 44. Верхняя часть аналогичной миски. На стенке имеются отверстия – следы починки сосуда в древности. D = 20,3 см. Внутренняя поверхность сохраняет следы формовки. Глина оранжево-розовая, рыхлая, с многочисленными черными частицами, редкими блестками, пустотами и белыми включениями. Лак красно-бурый, матовый. Его граница проходит в нижней части стенки.

Рис. 5, 45. Верхняя часть миски этого же типа. D = 19 см. Глина розово-коричневая, светлого тона, рыхлая, с пустотами, мелкими белыми включениями и блестками. Лаковое покрытие неравномерное, красно-оранжевое, внутри сосуда – оранжево-коричневое, матовое.

**Помещение XXXVI/26**

Рис. 5, 46. Почти полный профиль плоскодонной тарелки с косой, чуть скругленной стенкой и слабо отогнутым венчиком.  $D = 15,2$  см,  $H = 3,2$  см,  $d = 9,7$  см. Глина оранжево-розовая, с пустотами, блестками, черными и белыми включениями. Лак оранжевый, матовый. Его граница проходит в нижней части стенки. Данный сосуд аналогичен изображенному на рис. 3, 30.

Рис. 5, 47. Чашка с высоким вертикальным бортиком и ребром в месте перехода его в скошенную стенку, на кольцевом поддоне. На дне имеется оттиск штампа в виде ступни, окруженный врезной линией. На внешней стороне бортика, в его верхней и нижней части проведены желобки.  $D = 10,9$  см,  $H = 6,1$  см.,  $d = 4,4$  см. Глина красно-розовая, средней плотности, с мелкими черными частицами, серебристыми и золотистыми блестками. Лаковое покрытие

сохраняет следы двойного погружения. Оно имеет металлический блеск, плотное, коричнево-оранжевое, с темно-коричневыми пятнами. Граница покрытия первичного погружения проходит в области поддона, вторичного – в верхней части стенки. В Северном Причерноморье похожие сосуды (но без клейм и на низких поддонах) встречаются в комплексах второй трети I в. н.э.<sup>43</sup> Сосуд из Калос-Лимена, по-видимому, относится к импортной продукции более раннего времени, послужившей прототипом для изготовления причерноморских чашек.

Рис. 5, 48. Почти полный профиль тарелки, аналогичной изображенной на рис. 5, 46.  $D = 16$  см,  $H = 3,7$  см,  $d = 10,2$  см. Глина красно-оранжевая, с блестками и мелкими черными частицами. Лак красно-оранжевый, матовый, с пятнами коричневого цвета и "металлического" блеска.

**Помещение XXXV/27**

Рис. 5, 49. Верхняя часть открытого сосуда (двуручного кубка?) с вертикальным, чуть выпуклым бортиком и двойным перегибом на месте его перехода его в косую стенку.  $D = 16$  см. Глина красно-коричневая, средней плотности, с блестками, белыми и черными включениями. Лак красно-коричневый, жидкий, на внешней стороне бортика – красно-бурый. Близкий, но более приземистый сосуд происходит из некрополя Золотое.<sup>44</sup>

Рис. 5, 50. Верхняя часть полу-сферической миски или чашки.  $D =$

$12,2$  см. Верхний край плоский, слегка утолщенный. Глина рыхлая, красно-оранжевая, с камешками, блестками, белыми и черными включениями. Лак матовый, плохого качества, красно-оранжевый. На внешней стороне граница покрытия проходит в средней части стенки, на внутренней – в верхней ее части.

Рис. 5, 51. Двуручный приземистый кубок со слегка отогнутым венчиком, скругленной стенкой, на низком кольцевом поддоне.  $D = 10$  см,  $H = 5$  см.,  $d = 3,3$  см. Под венчиком проходит желобок. Глина жел-



то-оранжевая, пористая, с пустотами и мельчайшими блестками. Лак двойного погружения. Первое из них придало поверхности оранжевый цвет, второе – бурый. Лаковое покрытие матовое, не плотное. Граница лака первого погружения про-

ходит в нижней части стенки, граница покрытия вторичного погружения – в средней части корпуса. Ручки сосуда утрачены. По видимому, они были петлевидными. Кубок относится к группе Понтийская сигиллата.<sup>45</sup>

#### **Хозяйственная яма № 4**

Рис. 6, 52. Верхняя часть большой тарелки того же типа, что изображенные на рис. 3, 26 – 29. D = 34 см. Глина оранжево-розовая, средней плотности, с пустотами, мелкими камешками и блестками. Лак бледно-оранжевый, матовый, с бурыми и черно-коричневыми пятнами, жидкий.

Рис. 6, 53. Верхняя часть тарелки со скошенной, чуть скругленной стенкой и профилированной внут-

ренней частью почти горизонтального венчика. Внешняя и внутренняя поверхности сохраняют следы формовки. Глина бледно-оранжевая, пористая, с блестками и редкими крупными золотистыми блестками, в изломе имеет сероватую прослойку. Лак низкого качества, жидкий, красно-коричневого цвета, не скрывающий неровности глиняной поверхности.

#### **Поверхность к югу от помещения XXXV**

Рис. 6, 54. Верхняя часть полусферической миски. D = 15 см.

Рис. 6, 55. Верхняя часть полусферической миски с желобком на внешней стороне верхнего края. D = 16 см.

Рис. 6, 56. Верхняя часть полусферической миски с загнутым внутрь верхним краем. D = 18 см.

Рис. 6, 57. Верхняя часть тарелки

с отогнутым венчиком типа изображенного на рис. 3, 30.

Рис. 6, 58. Верхняя часть миски с горизонтально расположенными ручками и вертикальным бортиком. D = 20 см.

Рис. 6, 59. Фрагмент венчика канфара с рельефным орнаментом на верхней части ручки. D = 16 см.

#### **Хозяйственная яма № 7**

В заполнении этой хозяйственной ямы, представляющей собой смесь гуммированного грунта с золой, встречены помимо фрагментированных краснолаковых сосудов (рис. 6, 61 – 62) обломки узкогорлых светло-глиняных амфор варианта В, амфор с воронковидным горлом, фрагмент сосуда покрыто-

го светло-зеленой глазурью, а также фрагментированный краснолаковый светильник с изображением на щитке льва, терзающего быка. Дата: вторая половина I – начало II в. н.э.

Рис. 6, 60. Нижняя часть краснолаковой кружки формы 13 по Дж. Хейсу, типа XXX по И.С.Каменецко-

му<sup>46</sup> (d = 10 см). Судя по особенностям профилировки (отсутствие массивного выступа в нижней части) данный фрагмент может быть отнесен к последней четверти I – первой половине II в. н.э.

Рис. 6, 61. Верхняя часть чашки с вертикальным бортиком, форма 5 по Дж. Хейсу. Наиболее вероятная дата фрагмента – последняя четверть I – первая половина II в. н.э.

Датируя комплекс краснолаковой керамики финального этапа жизни позднескифского Калос Лимена, следует иметь в виду что на городище отсутствуют следы единовременного разрушения памятника, после которого жизнь бы там замирала. Наиболее распространенными комплексами, содержащими материал, относимый к позднему этапу существования городища, являются хозяйственные ямы, в большинстве своем включающие смешанные, разновременные фрагменты керамики. Дополнительные трудности вызваны отсут-

ствием монетных находок, выводящих на абсолютные даты.

Обращает на себя внимание фактическое отсутствие среди материалов Калос Лимена некоторых керамических форм, массово представленных в северо-причерноморских комплексах последней трети I в. н.э. Это относится к сосудам группы Восточная сигиллата В – 2, разнообразным тарелкам с оттиском штампа *planta pedis* и некоторым иным формам группы Понтийская сигиллата. По видимому, такая ситуация объясняется сокращением в последней трети I в. н.э. торгово-экономической активности Калос Лимена по сравнению с предыдущим периодом. С другой стороны, отдельные фрагменты краснолаковых сосудов из Калос Лимена датируются не ранее конца I – первой четверти II вв. н.э. (рис. 1, 2; рис. 2, 17, 18; рис. 3, 32,33; рис. 6, 61). Продолжение жизни на территории городища в этот период подтверждается и находками амфорной тары.<sup>47</sup>

### Примечания

1. Гушина И.И. Население сарматского времени в долине р. Бельбек (по материалам могильников) // Археологические исследования на юге Восточной Европы. - М., 1974. Рис. ХШ,42; XV, 15; Гушина И.И. О локальных особенностях культуры населения Бельбекской долины Крыма в первые века н.э. // Археологические исследования на юге Восточной Европы. М., 1982. Рис. 11,32; Высотская Т.Н. Усть-Альминское городище и некрополь. К., 1994, Табл. 21,1.
2. Гушина И.И. Население сарматского времени ... 1974, Рис. XI, 18; XIII, 2; Высотская Т.Н. Ук. соч., Табл.33,32; Храпунов И.Н. Булганакское позднескифское городище // МАИЭТ. 1991. Вып. II. Рис. 35,1; Сымонович Э.А. Население столицы позднескифского царства. К., 1983. Табл. V,3; Кадеев В.И., Сорочан С.Б. Экономические связи античных городов Северного Причерноморья (в I в. до н.э. - IV в. н.э.) – К., 1989. С. 54,55
3. Высотская Т.Н. Ук. соч. Табл. 47,4; Ланцов С.Б., Труфанов А.А. Столовая посуда с лаковым покрытием из Кутлакской крепости // Древности Боспора. Вып. 2. М., 1999. Рис. 4, 9).
4. Крапивина В.В. Ольвия. Материальная культура I – IV вв. н.э. – К., 1993. Рис. 59,3; Бураков А.В. Козырское городище рубежа и первых столетий н.э. К., 1976. Табл. XI, 18).
5. Meyer-Schlichtmann C. Die Pergamenische aus der Stadtgrabung von Pergamon. Mitte 2 Jh v. Chr – mitte 2 Jh n. Chr. // PF. Bd. 6. New-York, 1988. Taf. 40,42.

6. Крапивина В.В. Ук. соч. Рис. 56, 14, С. 115, 116.
7. Масленников А.А. Раскопки на узунларском валу // РА. 1994. № 4. Рис. 6, 9, С. 182.
8. Книпович Т.Н. Краснолаковая керамика первых веков н.э. из раскопок Боспорской экспедиции 1935 – 1940 гг. // МИА. 1952. Вып. 25. Рис. 1, 3; 9, 2, 3; С. 296, 309, 310.
9. Крапивина В.В. Ук. соч. С. 109.
10. Каменецкий И.С. Городища донских меоток. М., 1993. Рис. 25, 183 – 186, С. 102 – 105.
11. Грач Н.Л. Некрополь Нимфея. М., 1999. С. 75, 76.
12. Дашевская О.Д. Поздние скифы Крыма // САИ. Д 1-7. М., 1991, Табл. 56, 8.
13. Robinson H.S. Pottery of the Roman period // Athenian agora. New-Jersey, 1959. V.5. Pl. 64, F 23.
14. Каменецкий И.С. Ук. соч. С. 102 – 105; Ланцов С.Б., Труфанов А.А. Ук. соч. С. 164.
15. Винокуров Н.И. Раскопки городища Артезиан в 1997 – 1998 гг. (исследование северо-западного участка раскопа I) // Древности Боспора. Вып. 2. М., 1999. Рис. 5, 5.
16. Книпович Т.Н. Ук. соч. С. 296-297.
17. Крапивина В.В. Ук. соч. Рис. 54, 15-18, 22-24.
18. Каменецкий И.С. Ук. соч. Рис. 19, 145-153.
19. Домжалский К. Из истории исследования краснолаковой керамики Восточного производства // Эллинистическая и римская керамика в Северном Причерноморье. – М., 1998, Табл. 1, 5.
20. Книпович Т.Н. Ук. соч. С. 303, 315.
21. Каменецкий И.С. Ук. соч. С. 40 – 52, 100 – 102, 108 – 109.
22. Крапивина В.В. Ук. соч. С. 107 – 108.
23. Корпусова В.Н. Некрополь Золотое. К., 1983. С. 42, 43.
24. Гущина И.И. Население сарматского времени ... С. 37.
25. Крапивина В.В. Ук. соч. 107, 108.
26. Зайцев Ю.П. Склеп № 390 Усть-Альминского позднескифского некрополя // Бахчисарайский историко-археологический сборник. Вып. 1. Симферополь, 1997. Рис. 4, 4, С. 166.
27. Hayes J.W. Sigillate orientali // Ceramica fine Romana nel basin Mediterraneo (tardo – ellenismo e primo imperio). Atlante delle forme ceramiche. II. Enciclopedia dell'arte antica. Classica e Orientale. Roma, 1985. P. 23.
28. Зайцев Ю.П. Керамика с лаковым покрытием из слоя пожара I Южного двора Неаполя // Эллинистическая и римская керамика в Северном Причерноморье. М., 1998, Рис. 2, 11, 14, С. 58, 59.
29. Meyer-Schlichtmann C. Die Pergamenische ... Taf. 41 – 43.
30. Hayes J.W. Sigillate... Tav. 1, 4, 7, 8, P. 14 – 15.
31. Дашевская О.Д. Ук. соч. Табл. 56, 10, 11.
32. Алексеева Е.М. Горгия. М., 1977, Табл. 54, 38, 40, 41, С. 117.
33. Ланцов С.Б., Труфанов А.А. Ук. соч. Рис. 5, 15 – 20, С. 166, 167.
34. Масленников А.А. Ук. соч. Рис. 6, 6, С. 182
35. Винокуров Н.И. Ук. соч. Рис. 13, 4.
36. Внуков С.Ю., Лагутин А.Б. Земляные склепы позднескифского могильника Кара-Тобе в Северо-Западном Крыму // Поздние скифы Крыма. М., 2001. Рис. 9, 23.
36. Крапивина В.В. Ук. соч. Рис. 48, 7 – 9, С. 109.
37. Zhuravlev D. 2000. Terra sigillata and slip pottery from the late scythian necropoleis of the South – Western Creema (1st – 3rd centuries AD) // Rei cretarique Romanae favtorum acta. 36. 2000, Fig. 5, 7).
38. Труфанов А.А. Типология краснолаковых тарелок с вертикальным бортиком (по материалам могильников Юго-Западного и Центрального Крыма) // Бахчисарайский историко-археологический сборник. Симферополь, 1997, С. 186.
39. Труфанов А.А. Ук. соч. С. 185, 186.
40. Внуков С.Ю. Светлоглиняные широкогорлые амфоры Северо-Западного Крыма // СА. № 3. 1988, С. 198.

41. Уженцев В.Б., Юрочкин В.Ю. Амфоры с воронковидным горлом из Причерноморья // Херсонесский сборник. Вып. IX. 1998. Рис. 5, 2.
42. Hayes J.W. Sigillate... Tav. 1,7,8, P.5.
43. Козуб Ю.И. Ук. соч. Рис. 1,2; Высотская Т.Н. Ук. соч. Табл. 30,33; Корпусова В.Н. Ук. соч. Табл. ХLI, 3.
44. Корпусова В.Н. Ук. соч. Табл. ХХХV, 2.
45. Zhuravlev D. Terra sigillata and slip pottery... Fig. 5,10.
46. Каменецкий, И.С. Ук. соч. С. 120 – 122.
47. Уженцев В.Б. Калос Лимен в I в. до н.э. – начале II в. н.э. (общий обзор по материалам раскопок 1988-1998 гг.) // Поздние скифы Крыма. М., 2001. С.166).