

ДОРОГИ НА ГОРОДСКОЙ ХОРЕ ХЕРСОНЕСА

Межевая система хоры Херсонеса всегда вызывала большой научный интерес. Обычно объектом исследования в первую очередь являлись усадьбы, в меньшей степени сама межевая система, прежде всего, дороги, образующие земельные участки. Тем не менее, сельские дороги являются важным объектом исследования, так как помогают понять внутренние и внешние связи, существовавшие между городом, хорой и внешним миром.

Дороги на городской хоре являлись главным структурным элементом размежевки¹

“Поверхность Гераклеяского полуострова была разрезана параллельными линиями, пересекавшими ее по всей длине и ширине и перекрещивавшимися под прямым углом. Эти линии, направление которых не изменялось в зависимости от рельефа почвы, отстояли друг от друга на 1/2 - 1 версту, стали большими проселочными дорогами. Все они имели в ширину 15 футов, а с боков возвышались стены, замыкающие собой правильные четырехугольники... По краям дорог построили жилища или дома и дороги стали, так сказать, улицами большого города”².

Дорожная сеть покрывала собой территорию Гераклеяского полуострова площадью 10 тыс. га. “Ячейки” этой сети – земельные наделы, принадлежавшие гражданской общине Херсонеса.

На Гераклеяском полуострове выявлены 24 продольные и 22 поперечные дороги, образующие земельные участки. К настоящему времени на территории городской хоры известно около 430 земельных участков. Их площадь колеблется в пределах от 15-17 до 26-30 га (рис. 1).

Размежевание северо-западной оконечности Гераклеяского полуострова имеет исключительный характер. Например, межевание Среднего полуострова шло от продольных дорог С, D, E и поперечной дороги V. Продольные дороги полуострова были продолжением перечисленных продольных дорог, но, в отличие от последних отклонялись под разными углами, следуя рельефу местности. То же происходило и с поперечными дорогами. Они протянулись от бухты Камышевой к Казачьей, в своем направлении повторяя причудливую конфигурацию дороги V. На землях, лежащих между бухтами Камышевой и Омегой, оси продольных дорог между I и II поперечной сдвинуты в северном направлении на 50-100 м.

По назначению дороги могут быть транспортными магистралями и межевными. На городской хоре Херсонеса все дороги служили границами земельных участков и одновременно использовались как транспортные (рис. 3). Среди них можно выделить несколько магистральных дорог, которые связывали Херсонес с внешними гаванями, святилищами, укрепленными поселениями и долинами,

лежавшими у юго-восточной границы городской хоры.

По моему мнению, такую роль выполняли дороги продольные : К, М, N, O, Q, R, U; поперечные: I, V, XI, XIV

Возможно, такую роль, но в меньшей степени, играли дороги II, VII, X, XV и III, IV, VI, XVII.

Эти дороги были достаточно широкими: от семи до десяти метров и находились под охраной башен усадеб, стоявших на земельных участках в непосредственной близости от ограды дороги или даже выходившие на нее. Некоторые усадьбы стояли на-

против друг друга, образуя своего рода портик – проход. В то же время значительная часть усадеб стоит на некотором расстоянии от дороги или даже в середине участка. Этот факт натолкнул меня на мысль, что усадьбы, стоящие непосредственно у дорог, играли роль межевых знаков, а сами дороги были границами территории, принадлежавшей определенной категории граждан.

Наибольшее количество усадеб, стоявших у дороги или возле нее, отмечено у продольных дорог H, J, K, M, N, O, Q, R, U и поперечных дорог V, XI, XIV, XVII, XIX.

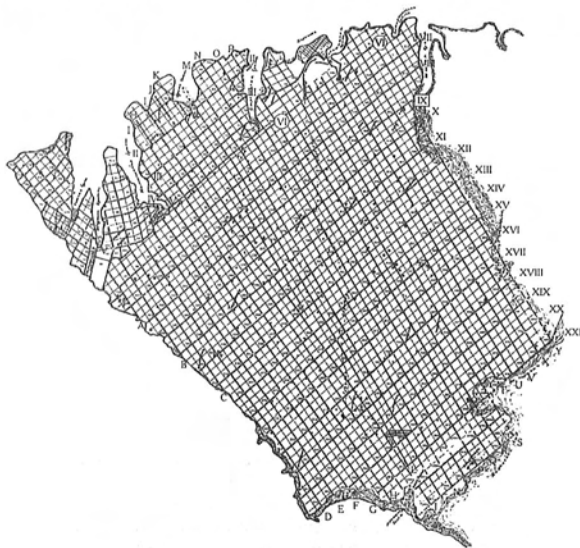


Рисунок 1

Схема размещения дорог на Тираклийском полуострове (по Г. Николаенко). Q - продольные дороги; VII - поперечные дороги; 350 - нумерация земельных участков

Некоторые дороги описаны в труде Фр. Дюбуа де Монпере. Судя по карте размежевки Гераклеийского полуострова, созданной им и Кларком, это продольные дороги J, O, R, X, U (рис. 2).

Несколько дорог проложено в непосредственной близости к пресным источникам воды. Это продольные дороги H, J, O, T, V и поперечные дороги XIII, XIV, XVIII, XIX и XXI. Известен также отдельно стоящий колодец-цистерна на участке 220 у продольной дороги N, вблизи поперечной дороги XII.

Дороги, ведущие к источникам, упомянул и Фр. Дюбуа де Монпере. По моему мнению, это дороги N, V, O, проходившие вблизи источников на участках 283, 371, 400³.

Таким образом, среди продольных дорог, возле которых сосредоточено наибольшее количество усадеб, а также водные источники, выделяются продольные дороги H, J, K, N, O, R, T, U, V.

Большинство известных источников находится у перекрестков дорог H + XIII, J + XIX, N + XIV, O + XVIII+XXI, T + XV-XVI+XIX, V + XVIII-XIX. Возможно, именно эти перекрестки служили границами земель, принадлежащих отдельным филлам или группам граждан. Естественно, это не единственный признак выделения границ. Таковым может служить расположение некрополей эллинистического периода, а также источников пресной воды, святилищ.

Ниже приводится описание дорог, вдоль которых сосредоточено наибольшее количество усадеб. Подробное описание земельных участков

и усадеб приведено в специальной работе⁴.

Продольная дорога H. Проходит между участками 8-9; 15-16; 24-23; 29-28; 131-130; 146-147; 180-179; 193-194; 226-225; 237-238; 268-267; 277-278; 308-307; 317-318; 348-347; 357-358; 388-387; 393-394; 393а-394а, пересекается с поперечными дорогами II-XXI.

На северо-западе подходит к поперечной дороге II, которая выводит к Камышевой бухте, на юге подходит к крутому обрыву Мраморной балки, вблизи предполагаемого святилища.

К дороге примыкают усадьбы участков 9; 16; 23; 131; 194; 238; 307; 308.

В северной части участков 28-29, вблизи "большой херсонесской дороги" найдены клады херсонесских монет эллинистического периода.

На участке 347 расположено укрепленное поселение, на участке 348 – усадьба, может быть, имеющая отношение к поселению.

По ложу балки Бермана через участки 358-359 проходят мощные источники воды.

Продольная дорога J. Проходит между участками 10-11; 17-18; 22-21; 27-26; 129-128; 148-149; 178-177; 195-196; 224-223; 239-240; 266-265; 279-280; 106-105; 319-320; 346-345; 359-360; 386-385; 395-396; 395а-397а; 395б-397б, пересекается с поперечными дорогами II-XXI. На северо-западе подходит ко II-ой поперечной дороге, на юге – к высотам Кая-баш, следующим за Мраморной балкой.

Протяженность дороги 12,5 км или 60 стадиев. Ее сохранность и благоустроенность восхитила Фр. Дюбуа де Монпере, который писал:

“Улица, которая выходит от вала Херсонеса под прямым углом, ведет к самой длинной линии Херсонеса, пересекая овраги по хорошо сохранившимся мостам. Следуя ей можно сначала пройти через ряд значительных усадеб, затем подняться через хребет холма, на котором еще можно различить глубокую колею, оставленную в скале. Новый ряд прекраснейших усадеб Херсонеса окаймляет улицу справа и можно, наконец, добраться до вершины столь замечательного оврага (Мраморной балки – Г.Н.)...”⁵.

Непосредственно у дороги располагаются усадьбы участков 10; 195;

239; 359. Недалеко от дороги – усадьбы участков 224, 386, 395.

На участке 385, расположенном в балке Бермана, находится каменоломня. В верховье Мраморной балки на участке 395а расположено святилище, описанное Фр. Дюбуа; рядом с ним, на участке 397а – поселение кизил-кобинской культуры.

Продольная дорога К. Проходит между участками 11-12; 18-19; 21-20; 26-25; 128-127; 149-150; 177-176; 196-197; 223-222; 240-240, пересекается с поперечными дорогами П-ХII.

Протяженность дороги немногим более шести километров или 30 стадий. Ведет от левого берега в верховье бухты Омеги на участки 240 и 265



Рисунок 2

План размежевания Гераклеяского полуострова. 1830-е годы. По Фр. Дюбуа де Монпере и Э. Кларку

в центральной возвышенной части Гераклейского полуострова.

Усадьбы у дороги К и вблизи нее располагались на участках 12; 18; 26; 127; 150; 176; 177; 196; 222; 223.

Продольная дорога М. Проходит между участками 13–85; 79-80; 76-77; 75-100а; 99-100; 126-125; 151-152; 175-174; 198-199; 221-220; 241-242; 264-263; 281-282; 304-303; 321-322; 344-343; 361-362; 384-383; 397-398; 397а-398а; 3976-3986, пересекается с поперечными дорогами I-XXI.

Проложена от восточного мыса бухты Омеги на северо-западном побережье Гераклейского п-ова до его южной границы между святилищем в верховье Мраморной балки и Каранскими высотами. Протяженность 12,5 км или 60 египетских стадиев.

На своем пути пересекает балки Стрелецкую, Карантинную, Юхарину и Бермана, постепенно поднимаясь от невысокого скалистого берега моря на северо-западе к высотам Каябаша на юге.

На пути следования дороги в наивысших точках сооружены усадьбы. Если сделать профиль дороги, то получится, что усадьбы плавно повторяют рельеф местности, по которой проложена дорога, а сами усадьбы стоят на таких точках, какие позволяют просматривать местность до следующего падения высоты.

Непосредственно у дороги в направлении с севера на юг стоят усадьбы на участках 13; 100; 264; 303; 304; 321; 322; 343; 344. На участках 383- 384, на правом склоне балки Бермана расположены каменоломни, а на участке 397а - кизилкобинское поселение.

Усадьбы на участках 321-322 и 343-344 стоят в непосредственной близости друг от друга на углах участков, образуя своеобразный дипилон длиной в 630 м или 3 стадия. Пройдя его можно было попасть на могильник, каменоломни и святилище в Мраморной балке.

Продольная дорога N. Проходит между участками 86-84а; 85-84; 80-81; 77-78; 100а-101а; 100-101; 125-124; 152-153; 174-173; 199-200; 220-219; 242-243; 263-262; 282-283; 303-302; 322-323; 343-342; 362-363; 383-382; 398-399; 398а-399а; 3986-3996, пересекается с поперечными дорогами I-XXI. Проложена от устья бухты Омеги (правый берег) к границе размежевки на Каранских высотах. Протяженность дороги около 12 километров или 58-60 стадий. Вдоль дороги усадьбы располагались на участках 86; 81; 78; 101а; 101; 152; 153; 173; 174; 199; 242; 243; 323; 363; 382; 398; 399.

На участке 220 вблизи дороги – колодец-цистерна, а на участке 363 находится мощный источник пресной воды.

Интересно отметить, что на участках 362 – 363 расположен курганный некрополь, на котором было открыто два кенотафа второй половины II в. до н.э.⁶

Продольная дорога O. Проходит между участками 84-83; 81-81а; 78-98; 101а-98; 101-102; 134-133; 153-154; 173-172; 200-201; 219-218; 243-244; 262-261; 283-284; 302-301; 323-324; 342-341; 363-364; 382-381; 399-400; 399а-400а; 3996-4006, пересекается с поперечными дорогами I-XXI. Проложена от северо-западного по-

бережья между бухтами Стрелецкая и Омега к некрополю эллинистического времени на Каранских высотах. Протяженность дороги 12,5 км или 60 стадий.

Вдоль дороги усадьбы стоят на участках 84; 81; 101а; 172; 200; 201; 219; 244; 283; 323; 342; 364; 381; 400.

По левому склону Верхне-Юхариной балки вдоль участков 342-341; 363-364 и 399-400 протекали источники пресной воды.

Продольная дорога Q. Проходит между участками 74-88; 97-96; 103-104; 122-121; 155-156; 171-170; 202-203; 217-216; 245-246; 260-259; 285-286; 300-299; 325-326; 340-339; 365-366; 380-379; 401-402; 401а-402а; 401б-402б, пересекается с поперечными дорогами III-XXI.

Шла от правого берега Стрелецкой бухты к южной границе хоры на Каранских высотах. Протяженность дороги 10-10,5 км или 50-52 стадия. Вдоль дороги усадьбы стояли на участках 121; 170-171; 202; 245-246; 259-260; 300; 325; 380.

Продольная дорога R. Проходит между участками 87а-87; 88-88а; 96-95; 104-105; 121-120; 156-157; 170-169; 203-204; 216-215; 246-247; 259-258; 286-287; 299-298; 326-327; 339-338; 366-367; 379-378; 402-403; 402а-403а; 402б-403б, пересекается с поперечными дорогами III-XXI.

Вела от верховья Песочной бухты у западных стен Херсонеса к пограничному поселению на Каранских высотах (участок 402). Протяженность дороги 10,5-10,7 км или 50-51 стадий.

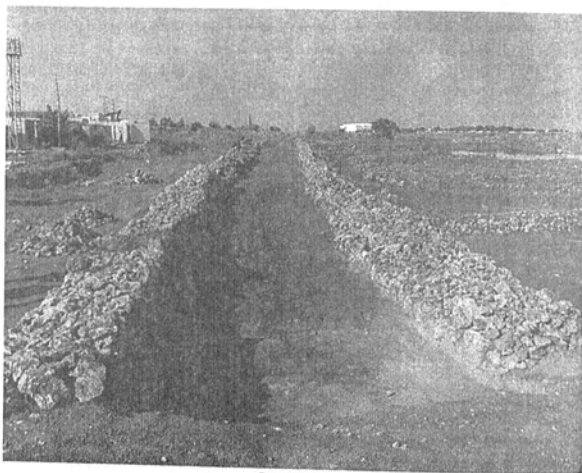


Рисунок 3

Фрагмент дороги между участками наделов 7 и 12 (раскопки Г. Николаенко, 2003 г.)

На пересечении с дорогой VI к ней подходила еще одна дорога – южное ответвление “большой херсонесской дороги”.

Вдоль дороги усадьбы стояли на участках 2034-247; 258-259; 286-287; 299; 379; 402.

Отметим, что сооружения на участках 286-287 Фр. Дюбуа де Монпере считал одним большим комплексом, расположенным по обеим сторонам дороги из Херсонеса в Палакиум⁷. Возможно, что укрепленный комплекс на участке 402, стоявший на границе размежеванной зоны, охранял эту дорогу.

На участке 216 зафиксирована группа каменных курганов. По мнению С.Ф. Стрелецкого, вероятная дата возникновения курганов – античное время⁸.

Продольная дорога Т. Проходит между участками 94-94а; 106-107; 119-118; 158-159; 168-167; 205-206; 214-213; 248-249; 257-256; 288-289; 297-296; 328-329; 337-336; 368-369; 377-376; 404-405, пересекается с поперечными дорогами VI-XXI. Вела от южного некрополя Херсонеса к границе размежеванной зоны на высотах Карагач. Протяженность дороги около 9 км или 45 стадий. Вдоль дороги усадьбы стояли на участках 249; 257; 297.

Близ дороги на склонах Сарандинакиной балки есть источники пресной воды - участки 296-297 и 368-376.

Продольная дорога У. Проходит между участками 94а-93; 107-108; 118-117; 159-160; 167-166; 206-207; 213-212; 249-250; 256-255; 289-290; 296-295; 329-330; 336-335; 369-

370; 376-375; 405-406, пересекается с поперечными дорогами VI-XXI. Вела от верховья Карантинной бухты к границе размежеванной зоны на высотах Карагач. Протяженность дороги 9 км или 45 стадий. Вдоль дороги усадьбы стояли на участках 107-108; 212-213; 249; 255.

На участке 159 у дороги в конце XIX в. археолог-любитель Д. Шпак обнаружил храм эллинистического периода. Стены здания были оштукатурены и покрашены в красный цвет. При раскопках найдены фрагменты терракотовых статуй и монеты Херсонеса, Керкинитиды и Ольвии⁹. Рядом с храмом на перекрестке участков 160, 166, 167 и на них самих обнаружен некрополь эллинистического периода¹⁰.

Возможно, именно эту дорогу имел ввиду Дюбуа де Монпере, говоря об “оживленной дороге между Херсонесом и Мангупом”¹¹.

Продольная дорога V. Проходит между участками 93-92; 108-109; 117-116; 160-161; 166-165; 207-208; 212-211; 250-251; 255-254; 290-291; 295-294; 330-331; 335-334; 370-371; 375-374; 408-407, пересекается с поперечными дорогами VI-XXI. Вела от правого берега Карантинной бухты к южной границе размежеванной зоны на высотах Карагач. Протяженность дороги около 9,5 км или 48 стадий. Вдоль дороги усадьбы стояли на участках 109; 250-251; 334-335.

На участке 371 в ложе Хомутовой балке находится источник пресной воды.

Продольная дорога X. Проходит между участками 92-91; 109-110; 116-115; 161-162; 165-164; 208-209; 211-210; 251-252; 254-253; 291-292; 294-

293; 331-332; 3334-333; 371-372; 374-373; 407-408, пересекается с поперечными дорогами VI-XXI. Вела от устья Карантинной бухты (правый берег) к южной границе на высотах Карагач. Протяженность дороги около 10 км или 50 стадий. У дороги стояла лишь одна усадьба - на участке 408.

На участках 164-165 найдены клад херсонесских монет III-II вв. до н.э.

Отметим также достаточно хорошо сохранившуюся поперечную дорогу V. Проходит между участками 36а-42; 36-43-43а; 35-47; 32а-48; 32-31; 24а-30; 24-29; 23-28; 22-27; 21-26; 20-25; 75-99; 100а-100; 101а-101; ?-98; 74-97; 88-96; 88а-95. Пересекается с продольными дорогами С, D, E, F, G, H, I, J, K, L, M, N, O, P, Q, R. Вдоль дороги усадьбы стояли на участках 31; 30; 27; 26; 21; 20; 101; 101а.

На участке 28 у дороги найден клад херсонесских монет вып 330-230 гг. до н.э.

Эта дорога – широкая транспортная магистраль (35-40 футов), проло-

женная по спокойному рельефу от Главных ворот Херсонеса к укреплению на перешейке Маячного полуострова. По свидетельству Фр. Дюбуа “отсюда отходили все, без исключения, дороги Херсонеса”¹².

Очевидно, пройдя или проехав по этой дороге “перевалив через вершину холма”, т.е., через участок 100 (Г.Н.), между участками 26 и 27 можно было свернуть на “самую длинную дорогу Херсонеса” - дорогу J, ведущую к святилищу в верховье Мраморной балки.

Приведенные здесь данные дают возможность говорить не только о принципах выделения границ земель, находившихся во владении группы граждан или филы. Самые предварительные расчеты показывают, что на каждую усадьбу приходится 7-9 участков земли площадью 36 плетров или 4,4 га. Возможно, здесь кроется разгадка определения количества земли, которым владел гражданин Херсонеса.

Примечания

1. Николаенко Г.М. Хора Херсонеса Таврического. Земельный кадастр IV-III вв. до н.э. Часть I. Севастополь, 1999, с. 33-40.
2. Dubois de Montpereux Fr. Voyage autour du Caucase chez les Tcherkesses et les Abkhases et en Crimée. Paris, 1843. Vol / VI, p. 174-175.
3. Николаенко Г.М. Фр. Дюбуа де Монпере о сельских усадьбах на Гераклеяском полуострове // Херсонесский сборник. Вып. X. Севастополь, 1999а. С. 117.
4. Николаенко Г.М. Хора Херсонеса Таврического. Земельный кадастр IV-III вв. до н.э. Часть II. Севастополь, 2001.
5. Dubois de Montpereux Fr. Voyage autour..., Darmstadt, 1846, S. 297.
6. Савеля О.Я. Работы Севастопольской экспедиции / Археологические исследования. – Симферополь, 1994. с. 236-237.
7. Dubois de Montpereux Fr. Voyage autour..., 1843, p. 190; Николаенко Г.М. Фр. Дюбуа де Монпере о сельских..., 1999а, с. 118-119, рис. 12а-12б.
8. Стржелецкий С.Ф. Паспорта на памятники Гераклеяского полуострова. 1949-1953. Архив НЗХТ, д. 1392 / X, 7.
9. Шпак Д.О. Рукопись об истории Гераклеяского полуострова. 1902. Архив НЗХТ, д. 217, л. 45-46.

10. Савеля О.Я. Эпизодические охранные исследования в г. Севастополе в 1992 г. /Отчет Севастопольской археологической экспедиции о полевых исследованиях в 1992 г. Севастополь, 1993. Архив НЗХТ, д. 3123, л. 31-32.
11. Dubois de Montpereus Fr. Voyage autour..., 1843, p. 189.
12. Dubois de Montpereus Fr. Voyage autour..., 1846, S. 286.