

А.А.Волошинов, И.И.Неневоля

## ПОСЕЛЕНИЕ АЛМА-ТАМАК У С.ВИЛИНО БАХЧИСАРАЙСКОГО РАЙОНА

Долгое время, вопрос о существовании античных поселений херсонесской хоры на отрезке от Гераклеийского полуострова до Сакско-Евпаторийского участка, оставался открытым. Считалось, что его решение путем археологических исследований проблематично<sup>1</sup>.

В этом регионе было широко известно лишь позднескифское Усть-Альминское городище, основанное, как полагает Т.Н.Высотская, на месте греческого поселения<sup>2</sup>. Однако в результате разведочных работ последних лет в Юго-Западном Крыму выявлены не только новые памятники

хоры Херсонеса<sup>3</sup>, но и уточнено местонахождение открытых ранее. Одним из них является поселение, вошедшее в археологическую литературу как позднескифское, под названием "Алма-Тамак"<sup>4</sup>.

Еще в 1946 г. на правом берегу реки Альма, близ села Песчаное (бывш. Алма-Тамак) в результате работ Симферопольского отряда Тавро-скифской экспедиции, было открыто "скифское" селище, где отмечен значительный культурный слой с эллинистическим материалом, несколько зольников и большое количество обломков посуды римского вре-

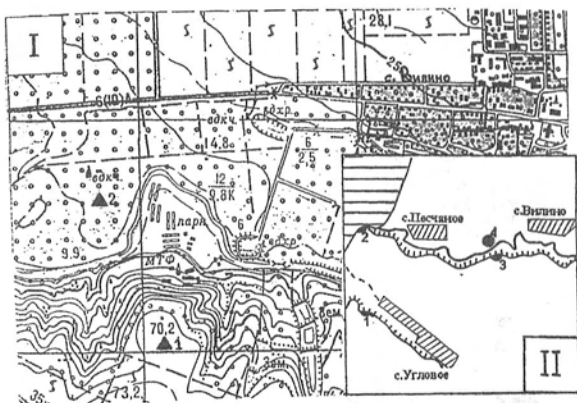


Рисунок 1

I - поселения в долине р. Альмы. 1 - городище «Вилино»; 2 - поселение Алма-Тамак  
II - поселения в междуречье Альмы и Уч-Кол-Су. 1 - поселение у с. Угловое; 2 - Усть-Альминское городище; 3 - городище «Вилино»; 4 - Поселение Алма-Тамак (1, 2, 3 - по С.Г. Колтухову, В.Н. Зубарю, В.Л. Мыцу)

мени<sup>5</sup>. В отчете за 1948 г. говорится также об остатках каменных и сырцовых кладок<sup>6</sup>.

Позже о поселении упоминает Е.В. Веймарн, определяя его местонахождение западнее села Вилино (бывш. Бурлюк)<sup>7</sup>.

Однако не совсем точная привязка памятника к местности, и длительное использование его территории в сельскохозяйственных целях, привели к тому, что он надолго выпал из поля зрения исследователей.

Поселение вновь было локализовано зимой 1998г. Оно расположено в 2,7 км от устья р. Альмы, на ее правом берегу, в 700 м к юго-западу от села Вилино и в 300-400 м к северо-западу от одноименного городища. Занимает участок яблоневого сада и

пахотного поля (рис. 1, 1). По всей видимости, южной и восточной границами памятника, площадь которого составляет не менее 4,0 га, является русло реки.

На территории поселения авторами заметки был собран многочисленный подъемный материал эллинистического и римского времени - фрагменты херсонесской черепицы (рис. 2, 1), светлоглиняных (рис. 2, 2; рис. 2, 3; - тип "А"; рис. 2, 4, 5, 6), розовоглиняных (рис. 2, 7, 8; рис. 2, 9 - Родос II в. до н.э.) и красноглиняных (рис. 2, 10, 11, 11а, 12; рис. 2, 13, 14 - Херсонес IV-III вв. до н.э.; рис. 2, 15 - Косс II в. до н.э.) амфор; светлоглиняного (рис. 2, 16 - Синопа?) и коричневоглиняного (рис. 2, 17 - Херсонес?) лутериев, а также краснолако-

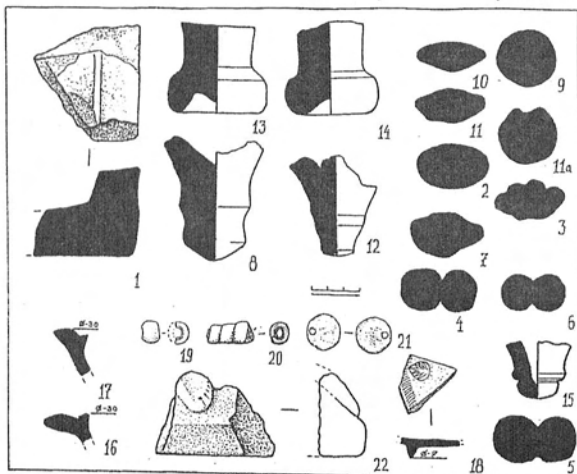


Рисунок 2

Подъемный материал

вой и чернолаковой (рис. 2, 18) посуды. Среди находок также глиняное пряслице, фрагмент бусины из синего полупрозрачного стекла (рис. 2, 19), бронзовый спиралеобразный предмет (рис. 2, 20), бронзовая монета плохой сохранности с отверстием (рис. 2, 21), фрагменты каменного жернова и нижней части мраморного (вотивного?) рельефа с сохранившимся изображением человеческой стопы (рис. 2, 22).

Перечисленный подъемный материал, в целом, может быть датирован IV в. до н.э. - III вв. н.э. При этом, наиболее ранний, либо сильно фрагментирован, либо носит признаки вторичного использования - следы сточенности на изломах ножек херсонесских амфор (рис. 2, 13, 14).

Для уточнения датировки, мощности и характера культурного слоя памятника, осенью 1999г., в северо-восточной его части, на участке па-

хотного поля, был заложен разведочный шурф размерами 2х1х2,05м<sup>3</sup>. Он был сориентирован по сторонам света, и вытянут по оси север-юг.

Стратиграфические наблюдения (рис. 3) позволяют из прослеженных культурных напластований выделить три условных древних горизонта.

**Пахотный слой** содержал фрагменты светлоглиняных и красноглиняных амфор, гончарных и лепных нелощеных сосудов, точильного камня, турецкой курительной трубки и кости животных.

**Горизонт I.** Под пахотным слоем залегал мощный 0,3-1,0м. пласт серо-желтого гумуса с золистыми и глинистыми линзами, включением мелких камней и комков обожженной глины. В верхней его части отмечены остатки каменной кладки. Ниже, под прослойкой золы, залегал слой желто-серого суглинистого гумуса мощностью до 0,17м; затем - тонкая прослой-

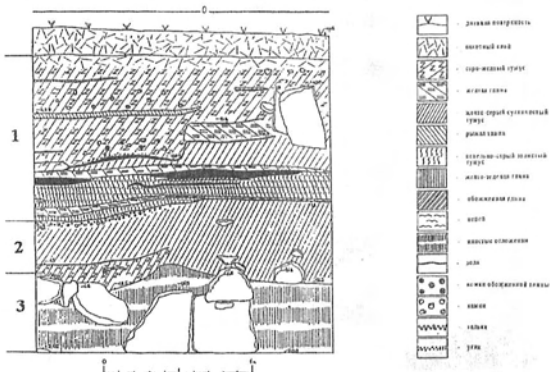


Рисунок 3

Стратиграфия восточного борта шурфа

ка желтой и желто-зеленой глины и слой пепельно-серого золистого гумуса мощностью до 0,25 м с линзами золы, глины и пепла, с включением комков обожженной глины.

Находки: фрагменты светлоглиняных (рис. 4, 1, 2, 3), красноглиняных (рис. 4, 4, 5, 6) и коричневоглиняных (рис. 4, 7, 8) амфор, лепных сосудов и краснолаковой керамики, раковина ("упю"), фрагмент бронзовой фибулы и многочисленные кости животных.

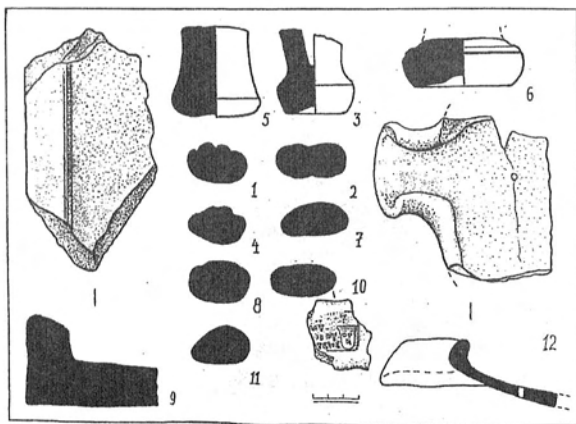
Наиболее ранний керамический материал — ножки амфор IV — III вв. до н.э. (рис. 4, 5, 6). Мелкие фрагменты краснолаковой посуды позволяют датировать этот горизонт I в. до н.э. — III в.н.э. Мощность культурных отложений, их насыщенность археологическим материалом, могут говорить о более активной жизни поселения в этот период.

**Горизонт 2.** Под прослойкой золы залегают слои желто-серого суглинистого гумуса мощностью до 0,5 м и слой серо-желтого гумуса с линзами мелких камней, гальки, золы, обожженной глины и пепла.

Находки: фрагменты херсонесской черепицы (рис. 4, 9), светлоглиняных, красноглиняных и коричневоглиняных (рис. 4, 10, 11 — Синоп) амфор, лепных сосудов, коричневоглиняной "мортары" (рис. 4, 12), камень-терочник и кости животных.

Эллинистический материал из этого горизонта датируется временем не ранее последней трети III в. до н.э. по ручке коричневоглиняной синопской амфоры с клеймом "Гилл сын Фелиска" (рис. 4, 10).

**Горизонт 3** - илстые отложения с развалом кладки из необрабо-



Материал из шурфа

Рисунок 4

танных известняковых плит, помешавших углубить шурф. Археологический материал отсутствовал. Этот горизонт, по всей видимости, связан с затоплением поселения, и в настоящее время находится на одном уровне с дном русла реки.

Расположение населенного пункта на нижней (садовой) пойменной террасе, вызывает некоторое сомнение в отношении скифской принадлежности Алма-Тамак, высказанной П.Н.Шульцем<sup>9</sup>, так как известные нам скифские поселения Юго-Западного Крыма первоначально размещались на возвышенностях, и мысообразных оконечностях, являясь, таким образом, островными укреплениями<sup>10</sup>. Вероятнее всего, поселение Алма-Тамак входило в состав земель Херсонесского государства, освоенных греческими колонистами на рубеже IV - III вв. до н.э. Сельскохозяйственный характер этого района подтверждается следами межевания, отмеченных на карте конца XIX в.<sup>11</sup>. Он включал (рис. 1, II) городище Усть-Альминское, поселение у села Угловое и городище Вилино, составлявшее, по-видимому, единый комплекс с Алма-Тамак, на что указывает их близкое расположение и идентич-

ный археологический материал эллинистического времени<sup>12</sup>.

Значительное количество лепной керамики в верхнем горизонте поселения позволяет предположить, что в I в. до н.э. - III в. н.э. оно принадлежало поздним скифам, захватившим к этому времени множество греческих городищ Северо-Западного Крыма. По всей видимости, не избежали этой участи, и некоторые прибрежные населенные пункты хоры Херсонеса в Юго-Западной части полуострова.

Впрочем, греческий компонент в этом районе сохраняется и в более позднее время, вплоть до I-II в. н.э., о чем свидетельствуют находки надгробных стел греческого типа на Усть-Альминском городище и его некрополе<sup>13</sup> и городище Вилино<sup>14</sup>.

Таким образом, первые исследования поселения Алма-Тамак, позволяют предварительно определить время его существования в пределах IV в. до н.э. - III в. н.э., а возникновение связывать с расширением херсонесской хоры на север от Гераклейского полуострова. Дальнейшее изучение памятника позволит разрешить многие вопросы освоения долины реки Альмы в эллинистическое время.

### Примечания

1. Щеглов А.Н. Северо-Западный Крым в античную эпоху. Л, 1978, с.18.
2. Высотская Т.Н. Усть-Альминское городище и некрополь. К, 1994, с.10,11.
3. Колтухов С.Г., Зубар В.М., Миц В.Л. Новый район хоры Херсонеса эллинистического периода. Археологія №2, 1992, с.85-93.
4. Высотская Т.Н. Поздние скифы в Юго-Западном Крыму. К, 1972, с.64; Дашевская О.Д. Поздние скифы в Крыму. САИ. Вып. Д 1-7, М, 1991, с.49.
5. Шульц П.Н. Тавро-скифская экспедиция в 1946г. Советский Крым, №5. Симферополь, 1947, с.66-67.
6. Шульц П.Н. Отчет о работе Евпаторийского отряда Тавро-Скифской экспедиции в 1948г. НА КФ ИА НАН Украины, 1949, с.14.

7. Веймарн Е. В. Рукописный отчет об эпизодических археологических работах Бахчисарайской историко-археологической станции КФ АН СССР в 1953г. Н.А. БГИКЗ, 1953, с. 2.
8. Неневоля И.И., Волошинов А.А. Отчет об охранных археологических исследованиях в Бахчисарайском районе в 1999 году. Н.А.БГИКЗ. Бахчисарай, 2000, с. 19-22, рис. 70-86.
9. Шульц П.Н. 1947. Ук. соч.с.66; Шульц П.Н. 1949. Ук. соч.с.13.
10. Колтухов С.Г. Укрепления Крымской Скифии: Материалы по археологии Крыма. Симферополь, 1999, с.52-53.
11. Колтухов С.Г., Зубар В.М., Миц В.Л. Ук. соч. с.92.
12. Колтухов С.Г., Зубар В.М., Миц В.Л. Ук. соч. с.91.
13. Высотская Т.Н., Лобода И.И. Отчет о раскопках Усть-Альминского городища и некрополя за 1976г. Н.А. БГИКЗ, 1976, с.13-14, рис.44; Высотская, 1994, Ук. соч. с.40; Волошинов А.А. Новые памятники позднескифской скульптуры из Юго-Западного и Центрального Крыма. Поздние скифы Крыма. Труды ГИМ. Вып.118.М, 2001, с.147-151, рис.1,2,5; рис.3,1.
14. Колтухов С.Г., Зубар В.М., Миц В.Л. Ук. соч. с.87-88, рис.2,1.