

Д.В. Журавлев, Л. Хршановски

РИМСКИЕ СВЕТИЛЬНИКИ ИЗ ХЕРСОНЕСА В СОБРАНИИ ГОСУДАРСТВЕННОГО ИСТОРИЧЕСКОГО МУЗЕЯ (1)

Как известно, Государственный Исторический музей в Москве хранит большую коллекцию материалов из Херсонеса, в основном из раскопок К.К. Косцюшко-Валюжинича и Н.В. Пяташевой, а также ряда част-

ных собраний¹. Публикуемая статья является продолжением издания светильников из Херсонеса, хранящихся в собрании ГИМ². Номера по каталогу соответствуют нумерации светильников по английскому изданию³.

Светильники с волютами.

В собрании ГИМ хранится несколько светильников из Херсонеса, рожок которых украшен волютами⁴. Эти светильники в целом характеризуются круглой формой, большим круглым щитком, и, прежде всего, длинным, широким рожком, с двух сторон украшенным волютами. В зависимости от формы рожка они могут быть разделены на три большие группы:

1. Широкий рожок с изогнутым или тупоугольным завершением (типы Bailey A; Broneer XXII; Deneauve IV; Dressel 9; Leibundgut V-VII; Loeschcke I и т.д.); этот тип датируется в Италии временем правления императоров Августа-Флавиев.

2. Широкий рожок со скругленным завершением (типы Bailey B; Broneer XXIII; Deneauve VA и VC; Dressel 11 и 14; Leibundgut XII; Loeschcke IV и т.д.); этот тип датирован в Италии временем правления Августа-Траяна.

3. Широкий рожок со скругленным завершением, но с упрощенными волютами, идущими от плечиков светильника: (типы Bailey C; Broneer

XXIV; Deneauve VD; Dressel 15 и 16; Leibundgut XIV - XV; Loeschcke V и т.д.); этот тип датирован в Италии временем от конца правления Клавдия до Адриана.

Светильники с волютами были очень популярны в Италии и почти во всех провинциях в I в. н.э.; затем их форма постепенно упрощалась. В итоге им на смену пришли светильники близкого облика, также круглые, но с коротким круглым рожком и без волют (Тип Loeschcke VIII, который будет рассмотрен нами в последующих публикациях)⁵. Светильники с волютами широко представлены практически во всех античных городах Северного Причерноморья.

Наиболее поздние светильники с волютами, относящиеся в Италии ко времени Адриана, исчезают в провинции лишь к третьей четверти II в. н.э.

17 (рис. 1). Светильник круглой формы со слегка вытянутым туловом, изготовлен в форме⁶. Щиток выделен тремя невысокими валиками, плавно переходящими в волюты. Большая часть носика утрачена. На

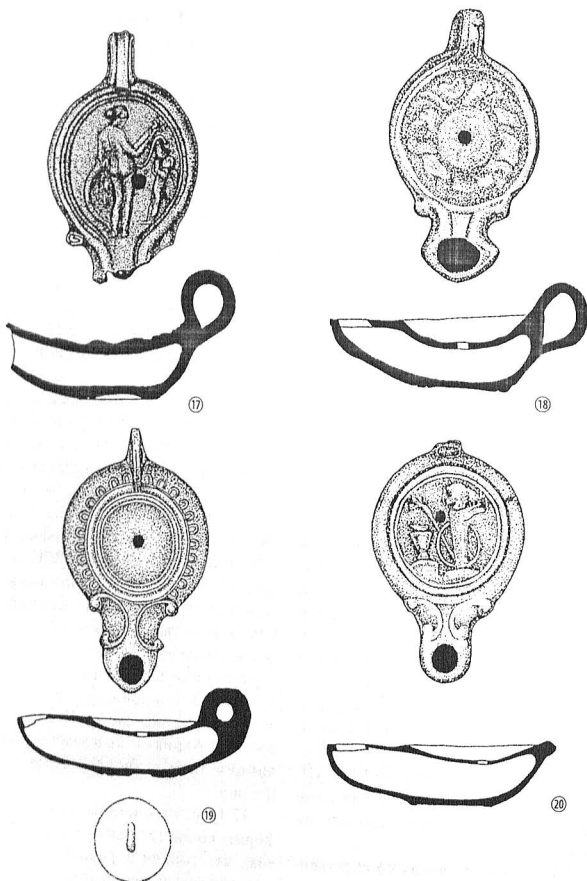


Рисунок 1.

Светильники из Херсонеса. Собрание ГИМ. Кат. № 17-20.

щитке изображена со спины обнаженная, за исключением задрاپированной левой руки, Венера. В правой руке Венера держит меч рукоятью от себя; и прижимает щит к своей левой ноге, опираясь на него левой рукой. Справа от Венеры стоит Эрот, подающий ей шлем с султаном. Круглая петельчатая ручка украшена двумя бороздками. Дно светильника слабо вогнуто, на нем сделана неглубокая бороздка. В целом светильник не производит впечатление аккуратно сделанного - грубо заглажены швы между верхней и нижней половинами, детали проработаны очень нечетко и т.п. Глина - красно-коричневая (5YR 6/6), с мелкими известковыми включениями⁷, лак - красно-коричневый (7.5 YR 6/6), причем им покрыта только верхняя часть светильника. На рожке светильника заметны незначительные следы использования (горения). Размеры: длина - 10,2; ширина - 7; высота - 3,3 (с ручкой - 5,3 см.).

Инв. №: 54746, Оп. 107/1. Из собрания бывшего Румянцевского музея.

Интерес вызывает форма публикуемого светильника. Практически все известные нам немногочисленные экземпляры с той же иконографией⁸ принадлежат к типу Dressel 3, к которому наш светильник отнести нельзя. Так как большая часть носика не сохранилась, трудно точно определить, к какому типу мог бы быть отнесен публикуемый нами светильник. Однако, достаточно уверенно можно утверждать, что он не принадлежал к Dressel, тип 3, из-за особенностей профилировки, не-

больших выступов у волют по краям носика, и, прежде всего из-за мелкого канала, идущего от щитка к рожку. Мы можем предложить две гипотезы о типе этого светильника, каждая в зависимости от реконструируемой формы утраченного носика.

Скорее всего, наш светильник можно классифицировать как вариант Dressel Тип 9, или Loeschcke Тип IA, т.е. близко италийскому типу A, группе I по Д. Бейли⁹. Принимая эту версию, мы должны предположить, что носик будет иметь тупоугольное завершение. Другая гипотеза, менее вероятная, но исключить которую, впрочем, невозможно, предполагает круглое окончание носика; соответственно тогда наш экземпляр должен принадлежать варианту Dressel, Тип 14, или Loeschcke Тип IV, и, соответственно, будет близок италийскому типу B, группа I, по Д. Бейли¹⁰.

Причина, по которой мы рассматриваем первую гипотезу как более вероятную, связана с хронологией. Как уже отмечалось, светильников с подобной иконографией существует очень немного, причем все они относятся к типу Dressel 3 (первые десятилетия I в. до н.э. - начало I в. н.э.)¹¹. В это время светильники с тупоугольным завершением рожка были, по крайней мере в Италии, более популярны, чем появившиеся лишь незадолго до этого момента светильники с круглым завершением рожка¹². Конечно, поскольку мы не располагаем никакой информацией относительно места производства публикуемого светильника, наши рассуждения о форме италийских светильников приводятся здесь толь-

ко для возможной попытки реконструкции. В любом случае, учитывая, что отдельные детали на щитке являются нечеткими и подчас затертыми, мы можем предположить, что перед нами локальная (?) копия¹³, изготовленная с оригинального светильника подобного Dressel Тип 3¹⁴.

К. Фарка показал, что изображение Венеры было связано с символом политической программы Юлия Цезаря, всегда представлявшего Венеру основательницей рода Юлиев, и, следовательно, с культом Цезаря в августовское и раннеимператорское время¹⁵. Конечно, мы должны учитывать, что римские сюжеты и символика достигала Северного Причерноморья с некоторым опозданием по сравнению, например, с Италией и западными провинциями Империи. Тем не менее мы не должны забывать ту важную роль, которую играл Юлий Цезарь в регионе, особенно учитывая успех посольства Гая Юлия Сатира в Рим о предоставлении элевтерий Херсонесу (IOSPE 12, № 691)¹⁶.

Очевидно, с некоторой долей вероятности можно предположить, что этот светильник был приобретен кем-то из херсонеситов специально, учитывая значение образа Венеры для Цезаря, и, соответственно, для его культа, очевидно после возвращения посольства Херсонеса из Рима. Не секрет, что изображения на светильниках римского времени, наряду с монетами, геммами и тессерами, часто служили средством изобразительной пропаганды императорской власти, официальных культов и т.п.¹⁷ Ряд исследователей предполагает суще-

ствование официального культа Афродиты в римском Херсонесе¹⁸.

Аналоги: Светильник с аналогичной иконографией, но относящийся к типу Dressel 3, с клеймом AIMILI ERONIS, хранящийся в Лейдене¹⁹, происходит из Туниса (I в. до н.э.). К этой же группе относится фрагментированный светильник типа Dressel 3 из Магдаленсберга, относящийся к раннеавгустовскому времени²⁰. Аналогичен светильник и из Британского музея (конец I в. до н.э.)²¹. На щитке светильника из Варшавы (также типа Dressel 3), датированного началом I в. до н.э., Эрот отсутствует, но изображение Венеры очень близко нашему²². Небольшой фрагмент щитка из Магдаленсберга также представляет этот сюжет²³, а на фрагменте щитка из Берлина виден крылатый Эрот, подающий шлем²⁴. Еще один щиток, найденный в Sidi Khrebish (Бенгази, Ливия) изображает крылатого Эрота, подающего шлем, и часть руки Венеры²⁵.

18 (рис. 1). Светильник с туловом вытянутой формы. Глубоко утопленный щиток, окруженный невысоким валиком и бороздкой, был украшен рельефными изображениями, из которых ни одно разобрать невозможно. Вокруг отверстия для наливания масла располагалось какое-то изображение круглой формы. Можно лишь предположить, что перед нами - не очень хорошего качества воспроизведение италийского оригинала, щиток которого был украшен военным²⁶ или гладиаторским²⁷ снаряжением. Широкий рожок, имеющий тупоугольное завершение, по краям

имеет две волюты, и узкий, несколько сужающийся к концу, канал, идущий от валика, окружающего щиток до отверстия для фитиля между двумя волютами. Большая петлевидная ручка, прикрепленная к светильнику, украшена двумя бороздками. Круглое дно светильника имеет кольцевую бороздку. Светильник изготовлен очень небрежно: ручка прилеплена криво, швы между верхней и нижней частью лампы не заглажены, качество отпечатка изображения на щитке оставляет желать лучшего. Глина красно-коричневая (5 YR 6/6), с известковыми включениями. Лак красный (10 R 5/8), причем им покрыта лишь верхняя часть светильника (в нижней части - пятна и подтеки). Размеры: длина - 11,5; ширина - 6,2; высота - 3 (с ручкой - 4,7 см.).

Инв. №: 53151, из собрания бывшего Румянцевского музея.

Место изготовления: Вероятно местная имитация римского оригинала (тип Bailey A, Broneer XXII, Dressel 9, Loeschcke I), хотя в принципе нельзя исключить и его импортное происхождение.

Дата: Конец I в. до н.э. - первая половина I в. н.э.

19 (рис. 1). Тулово светильника правильной круглой формы, гладкий слабоогнутый щиток окружен валиком и тремя бороздками. Плечики светильника украшены овами; длинный рожок фланкирован волютами. Светильник изготовлен в одной форме с ручкой, посередине которой сделана бороздка. Дно плоское, в центре глубоко оттиснуто клеймо *planta pedis*, окруженное кольцевой бороздкой. В нижней части лампы, на туло-

ве заметная вмятина. Глина светло-коричневая (7.5 YR 8/4), лак - неоднородный, от светло-коричневого (10 YR 7/8) до буро-черного (10YR 2/1). Размеры: длина - 11; ширина - 7; высота - 2,5 (с ручкой - 4,2 см.).

Инв. №: 55765, Оп. 1/130; IV/299, № 51. Из собрания С.И. Чижова.

Место изготовления: Вероятно импорт (из Малой Азии?) (тип Bailey B, Broneer XXIII, Dressel 11, Loeschcke IV).

Дата: между правлением Тиберия и концом I в. н.э.

Аналогии: очень близкий светильник был найден в Пантикапее²⁸. Также аналогичным является светильник из собрания Эрмитажа²⁹.

20 (рис. 1). Светильник круглой формы, щиток отделен от плечиков (правое плечо сделано значительно выше левого) двумя бороздками. На щитке - изображение гермы на постаменте (?) (вероятно, герма Диониса, основываясь на иконографии других светильников). Позади гермы расположены обруч и ветвь. Слева, на другом постаменте, стоит стамнос. Дно светильника практически плоское. Ручка светильника утрачена, вся лампа сильно затерта. Глина по характеру близка к глине, из которой изготовлена Eastern sigillata B³⁰ - красно-желтая (7.5 YR 6/6), рыхлая, с включениями блесок слюды. Лак кирпично-красного цвета (2.5 YR 5/6 - 5/8), сохранился очень плохо. Размеры: длина - 10,1; ширина - 6,6; высота - 2,5; диаметр щитка - 4,6 см.

Инв. №: 39081, Оп. 118/II, №4. раскопки К.К. Косцюшко-Валюжинича в 1894 г.; погребение № 429 городского некрополя.

Место изготовления: Импортный светильник, возможно из Малой Азии (тип Bailey V, Broeneer XXIII, Dressel 14, Loeschcke IV).

Дата: Середина I - начало II вв. н.э.

Аналогии: Подобный сюжет зафиксирован на светильниках с волютами из Африки³¹, Португалии³², Германии³³ и Греции³⁴.

21 (рис. 2). Небольшой светильник почти круглой формы с петлевидной ручкой; основание слабо вогнуто. Гладкий щиток, окруженный плохо сохранившимся валиком, украшен эротической сценой³⁵, представляющей собой стоящую на коленях женщину и мужчину за ней (по всей видимости, на ложе). Левая рука мужчины лежит на спине женщины. Под изображением сделано отверстие для наливания масла. Рожок имеет завершение круглой формы, украшен по краям двумя волютами, между которыми размещается треугольной формы канал, идущий от валика, окружающего щиток, до отверстия для фитиля. Светильник выполнен неаккуратно - помимо плохого оттиска изображения, на щитке заметны отпечатки пальцев мастера. Глина красно-коричневая (2.5 YR 6/8) с мелкими включениями слюды. Лак имеет тот же оттенок, покрывал только верхнюю часть светильника и очень плохо сохранился. Размеры: длина - 8,5; ширина - 5,4; высота - 2,3 (с ручкой - 4,2); диаметр щитка - 3,6 см.

Инв. №: 39246, Оп. 119/II, № 24; раскопки К.К. Косцюшко-Валюжинича в 1899 г.

Место изготовления: Можно предполагать, что мы имеем дело с

местной имитацией италийского оригинала, иконография которого напоминает сюжет на светильнике из Британского музея (тип Bailey V, Broeneer XXIII, Dressel 11, Loeschcke IV). Однако, из-за низкого качества оттиска и плохой сохранности светильника трудно найти точные параллели сюжету.

Дата: Середина I - середина II в. н.э.

22 (рис. 2). Светильник круглой формы без ручки, щиток глубоко утоплен, окружен тремя кольцевыми бороздками (с правой стороны плечи стерты). Край длинного носика слегка заострен; волюты. Дно светильника плоское, с одной кольцевой бороздкой, в центре расположено клеймо *planta pedis*. Щиток украшен изображением эротической сцены на судне. Отверстие для наливания масла смещено влево. Правая сторона светильника сильно затерта. Глина - светлорыжевато-коричневая (10 YR 8/4); лак отсутствует. Размеры: длина - 9,7; ширина - 7; высота - 2,1; диаметр щитка 5 см.

Инв. №: 39246, Оп. 119/II, №18., раскопки К.К. Косцюшко-Валюжинича.

Место изготовления: Импортный светильник, вероятно из Малой Азии (тип Bailey V, Broeneer XXIII, Dressel 11, Loeschcke IV).

Дата: Середина I - середина II в. н.э.; иконография светильника уникальна, аналогии нам неизвестны.

23 (рис.2). Светильник имеет круглую форму; ручка петлевидная, с глубокой бороздкой. Глубоко утопленный щиток окружен двумя кольцевыми бороздками. Отверстие для наливания масла сделано почти в центре щитка. Рожок имеет круглое

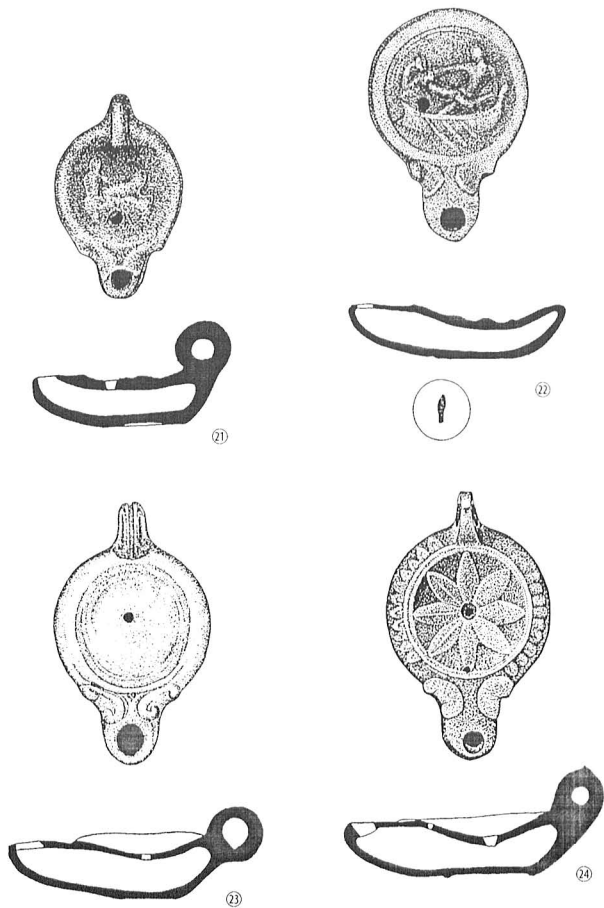


Рисунок 2.

Светильники из Херсонеса. Собрание ГИМ. Кат. № 21-24.

завершение: между украшающими его двумя волютами сделано маленькое отверстие для воздуха. На краю рожка - следы горения. Глина - светло-коричневая (7.5 YR 7/6), с включениями слюды. Лак - темно красно-коричневый (2.5 YR 4/4), покрытие только сверху; сохранился очень плохо. Размеры: длина - 10,7; ширина - 6,4; высота - 2,5 (с ручкой - 3,7); диаметр щитка - 4,7 см.

Инв. №: 39246, Оп. 119/II, № 2, раскопки К.К. Косцюшко-Валюжинича в 1899 г.

Место изготовления: Местное производство или импорт из Малой Азии (тип Bailey V, Broneer XXIII, Dressel 11, Loeschke IV).

Дата: середина I - начало II вв. н.э.

Аналогии: близкий по форме светильник был обнаружен в Афинах³⁶. В публикации он рассматривался как импортный (не аттический), при этом его качество представляется значительно более высоким, чем у публикуемого нами экземпляра.

24 (рис. 2). Светильник круглой формы; щиток сильно утоплен и окружен неглубокой бороздкой. Щиток украшен восьмилепестковой розеткой, в центре которой - отверстие для наливания масла. Маленькое отверстие для воздуха сделано в нижней части щитка, при переходе тулова в рожок. Плечи светильника украшены овами. Край рожка скруглен; украшен двумя небольшими волютами. Ручка изготовлена в одной форме со светильником. Дно плоское, на нем сделана неглубокая кольцевая бороздка. На рожке - следы горения. Глина розово-коричневая (5 YR 7/4), лаковое покрытие отсут-

ствует. Размеры: длина - 11,6; ширина - 7,4; высота - 2,7 (с ручкой - 4,5); диаметр щитка - 5,2 см.

Инв. №: 39246, Оп. 119/II, № 25; раскопки К.К. Косцюшко-Валюжинича в 1899 г.

Место изготовления: Импорт из Малой Азии (?) (тип Bailey V, Broneer XXIII, Dressel 11, Loeschke IV).

Дата: Середина I - середина II вв. н.э.; параллелей для этого экземпляра не найдено.

25 (рис. 3). Светильник круглой формы с широким рожком, скругленным на конце и обрамленным небольшими волютами. Щиток окружен тремя кольцевыми бороздками. Ручка петлевидная, с двумя бороздками; дно светильника вогнуто. На щитке изображение охотничьей (?) собаки в момент прыжка. Несмотря на затертость экземпляра, восстановить рельеф помогает гораздо лучше сохранившийся светильник из Виндониссы³⁷. Отверстие для наливания масла находится под изображением животного. Особенный интерес вызывает тот факт, что светильник был изготовлен в форме, верхняя часть которой треснула и была составлена из двух половинок. Следы этой трещины сохранились и на светильнике - по диагонали через хвост собаки через всю верхнюю поверхность лампы к ручке. Подобная же трещина была и на нижней форме. Глина - розово-коричневая (5 YR 7/6); лак - красный (2.5 YR 5/8), покрыта только верхняя часть. Размеры: длина - 10,9; ширина - 6,6; высота - 2,1 (с ручкой - 3,9); диаметр щитка - 4,2 см.

Инв. №: 39246; раскопки
К.К. Косцюшко-Валюжинича.

Место изготовления: Импорт (из
Малой Азии?) (тип Bailey B, Dressel
- Lamboglia 11b, Loeschcke IV,
Leibundgut XII).

Дата: Середина I - середина
II вв. н.э.

Аналогии: та же иконография, но
на светильнике другого типа извест-
на на экземпляре из Танаиса³⁸. Близ-
кий сюжет, описанный А.Ляйбунд-

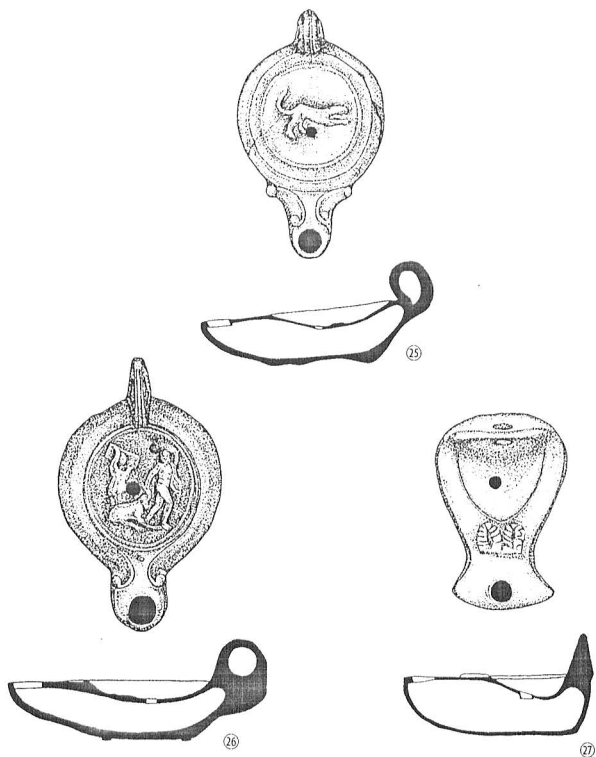


Рисунок 3.

Светильники из Херсонеса. Собрание ГИМ. Кат. № 25-27.

гут как достаточно редкий, зафиксирован на светильниках из Вены, Виндониссы³⁹, Майнца и Ниймегена⁴⁰. При этом все равно отметим, что даже у наиболее близких аналогий существуют некоторые различия в деталях с публикуемым нами светильником (хвост, задние ноги животного и т.п.).

26 (рис. 3). Светильник круглой формы с широким рожком, скругленным на конце и петлевидной ручкой, сделанной в одной форме со светильником. Щиток окружен тремя кольцевыми бороздками. Дно светильника вогнуто (практически кольцевой поддон). На щитке изображение мужчины, правой рукой тянущего за собой упирающегося козла, при этом в левой руке он несет над головой неопределенный предмет. Мужская фигура обнажена, за исключением задранированной левой руки. Позади мужчины изображена вторая фигура (по всей видимости, женская), одетая в длинный хитон. На левом плече у женщины какой-то предмет четырехугольной формы, который она поддерживает двумя руками. Между фигурами проделано отверстие для наливания масла. Отверстие для воздуха проколото между волютами. Светильник имеет небольшую вмятину на левой стороне около ручки. Глина - красная (2.5 YR 6/8); лак неоднороден - от красного (10R 5/8) до черного (10R 3/1). Размеры: длина - 12; ширина - 7,5; высота - 2,6 (с ручкой - 4,8); диаметр щитка - 5,1 см.

Инв. №: 55765, Оп. 299/IV № 50, из собрания С.И.Чижова.

Место изготовления: Вероятно импортный (из Малой Азии ?) (тип Bailey C, Broneer XXIV, Dressel 15, Loeschcke V).

Дата: Конец I - середина II вв. н.э.

Аналогии: так как аналогии этому сюжету на светильниках отсутствуют, встает вопрос об интерпретации сцены, представленной на щитке публикуемой лампы. Наиболее логичным было бы видеть здесь сцену подготовки жертвоприношения, когда жертвенное животное ведут к алтарю. На греческих мраморных рельефах⁴¹ известны изображения молодых девушек, несущих над головой похожие предметы, которые могут быть атрибутированы как *kist*⁴² (специальный стул для человека, от лица которого проводится жертвоприношение). На тех же рельефах известны и изображения мужчин и женщин, несущих над головой *kanop* (специальная корзина для мяса принесенного в жертву животного).

Правда, имеются некоторые детали, которые позволяют нам усомниться в правильности подобной интерпретации. Во-первых, козел упирается и явно не хочет быть принесенным в жертву, что всегда служило плохим предзнаменованием в древности, а во-вторых, мужчина более похож не на участника процессии жертвоприношения в церемониальной позе, а на человека, прикладывающего определенные усилия, чтобы заставить непослушное животное двигаться⁴³. Кстати, на круглых краснолаковых блюдах III в. н.э. с подобными изображениями, получивших достаточно широкое распространение в Причерноморье, види-

мые усилия человека еще большие - он даже повернут к животному ли-

цом и тянет его за рога, всячески стараясь заставить козла двигаться⁴⁴.

Vogelkopflampen.

Немецкий термин «Vogelkopflampe» обычно используется при описании группы римских глиняных светильников, носик которых украшен двумя птичьими головками⁴⁵. Эти светильники имеют характерную вертикальную гладкую ручку⁴⁶ и делятся на ряд подтипов⁴⁷. Отметим, что этот тип светильников существовал в течении длительного времени - с I в. до н.э. до IV в.н.э.⁴⁸

Долговечность Vogelkopflampen можно объяснить их дешевизной, обусловленной простой формой и отсутствием орнаментации (за исключением двойных птичьих голов) на этих лампах, что позволяло производить их в больших количествах при минимальных затратах. Кроме того, удобная форма этих светильников давала возможность компактно упаковывать их при транспортировке, вкладывая один в другой, что также уменьшало себестоимость каждой лампы. Еще одним преимуществом Vogelkopflampen являлась плоская ручка, позволявшая крепить их к стене с помощью простого гвоздя. Легкость в производстве, транспортировке и использовании, а в связи с этим - сравнительно низкая цена этих светильников привели к тому, что Vogelkopflampen стали од-

ним из распространенных типов осветительных приборов на всей территории Imperium Romanum. При этом отметим, что на территории Северного Причерноморья было обнаружено очень мало подобных ламп, и большинство их сконцентрировано в Херсонесе⁴⁹.

27 (рис. 3). Светильник грушевидной формы, щиток имеет параболическую форму; вертикальная ручка изготовлена в той же форме; дно плоское. Между отверстием для наливания масла и рожком два изображения птичьих голов. На рожке - сильные следы копоти. Глина бежево-светло-коричневая (10YR 7/4), лаковое покрытие отсутствует. Размеры: длина - 8,8; ширина - 5,9; высота - 2,4 (с ручкой - 4,8 см.).

Инв. №: 53151, ОВП. 1/282. Подарок С.И.Погодиной в 1881 г.

Место изготовления: Импортный светильник (Bailey Тип M, Pisani Sartorio Тип III, Leibundgut XXVIII)⁵⁰.

Дата: середина I в. н.э. - начало II вв. н.э.

Аналогии: Несколько подобных экземпляров были найдены в Херсонесе⁵¹ и на Юге России⁵². Другие весьма близкие аналогии хранятся в музеях Болоньи⁵³, Праги⁵⁴, Будапешта⁵⁵ и Лондона⁵⁶.

Firmalampen

Немецкий термин «Firmalampen»⁵⁷, определяет большую группу глиняных светильников римского времени, разделенную в свою очередь на

многочисленные типы и подтипы⁵⁸. Форма светильников очень проста - круглая с высокими плечиками и щитком, окруженным высоким вали-

ком; ручка отсутствует. Длинный носик этих светильников скруглен на конце и имеет канал различной ширины. За редким исключением, декор на щитках отсутствует (на ряде экземпляров есть рельефные изображения голов). Наиболее характерная черта, из-за которой они и получили свое наименование - клеймо с маркой изготовителя, которое обычно располагается в центре дна⁵⁹.

Хронология Firmalampen в настоящее время все еще дискуссионна⁶⁰. Обычно время их возникновения относят к периоду с конца I в. до н.э. до третьей четверти I в. н.э.⁶¹ Можно утверждать, что наибольшее распространения Firmalampen приходится на эпоху Флавиев - II в. н.э.⁶²

В настоящее время Firmalampen - одна из наиболее изученных групп светильников. Им посвящено большое количество книг, статей и разделов каталогов, в связи с чем просто невозможно представить здесь исчерпывающий анализ истории вопроса, типологии, а также привести полную библиографию⁶³.

Необходимо отметить, что лишь несколько Firmalampen были найдены в Северном Причерноморье, и то исключительно в местах, где сильнее всего чувствовалось влияние Римской Империи: в Херсонесе, Ольвии, Тире⁶⁴. Два светильника были найдены на «Юге России» и хранятся в Эрмитаже⁶⁵. Насколько нам известно, находки Firmalampen на территории Боспорского царства не зафиксированы. Представляется вероятным, что большинство экземпляров, попавших в Северное Причерноморье, были сделаны в Паннии и других

римских провинциях как копии италийских оригиналов. Как правило, такие светильники имеют худшее качество, часто сделаны без клейма, или даже с клеймом, представляющим собой просто беспорядочный набор букв, лишенный смысла⁶⁶.

28 (рис. 4). Круглый светильник с сильно заглубленным щитком, на котором расположены отверстия для наливания масла и для воздуха. На плечиках светильника сделаны два выступа прямоугольной формы. Канал, идущий по рожку, узкий, на нем сделано второе отверстие для воздуха; край рожка обломан. Дно слабо вогнуто, в центре рельефными буквами оттиснуто имя STROBILII. Глина - красная (5 YR 5/8); лак кирпично-красный (2.5 YR 5/8). Размеры: длина - 9,3; ширина - 7,8; высота - 3,6; диаметр щитка - 5,1 см.

Инв. №: 53151 ОВП. I/259. Из собрания Румянцевского музея (прежнее собрание П.И. Севастьянова).

Место изготовления: Импортный светильник (тип Loeschcke-Menzel IX-b)⁶⁷.

Дата: Strobilius, которого обычно считают одним из создателей Firmalampen⁶⁸, работал с конца 60-х гг. до конца I века н.э., и производил главным образом светильники типа IX (и очень немного типа X). Как в течении этого времени, так и значительно позднее, помимо оригинальной мастерской, расположенной в Северной Италии⁶⁹, существовали и другие центры, производившие изделия с той же сигнатурой. Подобные провинциальные копии известны вплоть до IV в. н.э.⁷⁰ Публикуемый нами светильник был датиро-

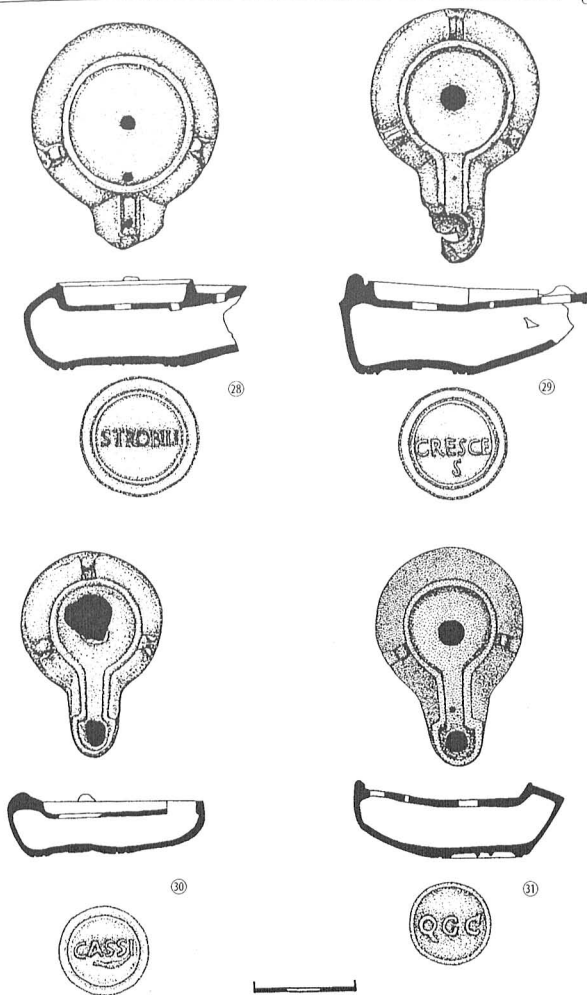


Рисунок 4.

Светильники из Херсонеса. Собрание ГИМ. Кат. № 28-31.

ван В.И.Кадеевым и С.Б.Сорочаном последней трети I в. н.э.,⁷¹ однако мы считаем возможным расширить эту датировку до середины II в.н.э.

Аналоги: большое число аналогий с клеймом STROBILI были найдены в Италии⁷², Австрии⁷³, Венгрии⁷⁴, Болгарии⁷⁵ и Румынии⁷⁶.

29 (рис.4). Круглый светильник с высоким валиком вокруг утопленного щитка. На плечиках сделаны три прямоугольных выступа; широкий канал, в котором сделано отверстие для воздуха, ведет к отверстию для фитиля. Кончик рожка частично обломан. Дно вогнуто, на нем двустрочное клеймо рельефными буквами CRESCERE/S. Глина - красно-коричневая (2.5 YR 5/8), с незначительными известковыми включениями; лак - коричневый - темно-коричневый (2.5 YR 5/8 - 3.1). Размеры: длина - 10,5; ширина - 7,1; высота - 3,7 см.

Инв. №: 54791, Оп. 664/II, № 5, из собрания графа А.С.Уварова.

Дата и место изготовления: Клеймо этой мастерской широко известно⁷⁷ - мастерская активно работала в Северной Италии⁷⁸ и возможно в Южной Галлии с конца I в. н.э.⁷⁹ возможно до начала IV в. н.э. Большое количество форм для изготовления ламп с этой сигнатурой было найдено во многих регионах Римской Империи⁸⁰. В связи с этим в настоящий момент не представляется возможным определение места производства и точной даты публикуемого светильника. Тем не менее, учитывая характеристики глины, лака и высокое качество публикуемого экземпляра, мы можем предположить, что

перед нами импортный (тип Loeschcke - Menzel Xa)⁸¹ светильник из Италии (по крайней мере, из «официально лицензионной» мастерской), датирующийся II - III вв. н.э.⁸²

30 (рис.4). Небольшой светильник круглой формы с утопленным щитком, окруженным высоким валиком, плавно переходящего в канал по розжку. На плечиках три прямоугольных выступа. Часть щитка около отверстия для наливания масла проломлена. Дно немного вогнуто, на нем клеймо рельефными буквами CASSI. Клеймо является необычным, т.к. нижний конец буквы I загнут влево, в виде волны, как бы подчеркивающей имя. Глина - серо-коричневая (7.5 YR 6/4), с включениями слюды. Лак - от кирпично-красного до темно-коричневого (2.5 YR 5/6 - 3/2). Размеры: длина - 8,5; ширина - 5,8; высота - 2,5 см.

Инв. №: 28740, Оп. 117/II, № 3; раскопки К.К. Косцюшко-Валюжинича в 1892 г., передан Императорской Археологической Комиссией.

Место изготовления: Импортный светильник (Паннония?) (тип Loeschcke - Menzel X-b)⁸³.

Дата: По всей видимости, наибольшая активность мастерской, во главе которой стоял Cassius⁸⁴ в северной Италии или восточной Галлии⁸⁵ приходится на эпоху Траяна-Адриана⁸⁶. Поскольку большое количество светильников с подобным клеймом происходит из Паннонии, Д.Бейли предполагает, что производство этих светильников было перемещено в северо-восточные провинции, или имя производителя использовалось там «пират-

ски»⁸⁷. В нашем случае, из-за не очень хорошего качества светильника и необычной формы клейма, мы склонны рассматривать экземпляр из собрания ГИМ как копию паннонского производства. Что касается даты этого светильника, отметим, что лампы с клеймом Cassius попадают на территорию Дакии в первой половине II в. н.э.⁸⁸ Возможно предполагать, что наш светильник - еще более поздняя копия, которую возможно отнести ко второй половине II - началу III вв. н.э., однако никакими доказательствами мы не располагаем.

Аналогии: Много аналогичных светильников происходит из Венгрии⁸⁹, Болгарии⁹⁰ и Румынии⁹¹.

31 (рис.4). Небольшой светильник грушевидной формы с утопленным щитком. На плечиках сделаны два прямоугольных выступа; отверстие для воздуха сделано в канале, идущем по рожку, рядом с отверстием для фитиля. Дно немного вогнуто, в центре рельефное клеймо QGC. На рожке сильные следы копоти. Глина - черно-красная (пережжен

при обжиге-?) со слюдой и небольшими известковыми включениями. Лак - от темно-красного до темно-коричневого. Размеры: длина - 9,1; ширина - 6,4; высота - 3; диаметр щитка - 3,5 см.

Инв. №: 54791, Оп. 301/IV, № 22, из собрания графа А.С.Уварова (№. 622).

Место изготовления: Импортный светильник (тип Loeschcke - Menzel X-b)⁹².

Дата: мастерская этого гончара была расположена в Италии, вероятно в районе современной Венеции⁹³. Деятельность мастерской по всей видимости может быть отнесена с начала II по середину III вв. н.э., но светильники с клеймом QGC⁹⁴ продолжают производиться до конца III в.н.э. в провинциальных мастерских. Публикуемый нами светильник был датирован В.И.Кадеевым и С.Б.Сорочаном II в. н.э.⁹⁵; с этой датировкой следует согласиться.

Аналогии: большое количество подобных светильников было найдено на территории Италии⁹⁶, Швейцарии⁹⁷, Австрии⁹⁸ и Венгрии⁹⁹.

Примечания

1. Сорокина Н.П., Журавлев Д.В. Коллекции памятников из античных центров Северного Причерноморья в собрании Государственного Исторического музея (г.Москва) // ВДИ, 1993, № 4. с. 242-258; Журавлев Д.В. Коллекции из Херсонеса в собрании Государственного Исторического музея // ВДИ, 1997, № 3. с.194-207.
2. Журавлев Д.В., Хршановски Л. Группа греческих светильников из Херсонеса // ХСб. № 10. Севастополь, 2000, с..... Подробно об истории московского собрания античных осветительных приборов см.: Chrzanovski L., Zhuravlev D. Lamps from Chersonesos in the State Historical Museum - Moscow. Roma. Studia archaeologica, 94. 1998; Журавлев Д.В., Хршановски Л. Коллекция античных светильников ГИМ // ВДИ, 2000, № 3. См. также информацию о каталоге: Журавлев Д.В., Хршановски Л. К изданию корпуса светильников Государственного Исторического музея // РА, 1997, № 4, с. 218-223; Chrzanovski L., Zhuravlev D. The Corpus of Ancient Lamps in the State Historical Museum (Moscow): Vol.1: Lamps from Chersonesos // Ancient Civilizations from Skythia to Siberia, vol.4, N 3, 1997, pp. 245-249. Остальные светильники римского времени из собрания ГИМ планируется издать в последующих выпусках «Херсонесского сборника».

3. Chrzanowski L., Zhuravlev D. Lamps from Chersonesos...
4. К сожалению, в русскоязычной археологической литературе отсутствует специальный термин для подобных светильников. Поэтому мы предлагаем использовать термин «светильники с волутами» (англ. «volute lamps»). Кроме того, в русском языке используются термины «рожок» (введенный еще О. Вальдгаузром) и «носик» (англ. «nozzle»).
5. В отношении светильников круглой формы, найденных на территории Северного Причерноморья, необходимо указать на интересную деталь, уже подмеченную Д. Бейли: на них почти всегда присутствует ручка, в то время как аналогичные экземпляры, найденные в других частях Римской империи, могли быть и без ручек.
6. Все светильники, публикуемые в настоящей статье, изготовлены в формах, что избавляет нас от необходимости указывать это при описании каждого экземпляра.
7. Все цвета указаны нами по таблицам Munsell Soil Color Charts. Princeton, 1992.
8. См. Farka C., Die Römische Lampen vom Magdalensberg, Klagenfurt, 1977, p. 104 и ниже.
9. См. Bailey D. M., Catalogue of the Lamps in the British Museum, London. II. Roman lamps made in Italy, London, 1980, pp. 127-129.
10. Ibid., pp. 154-155.
11. См. Farka, Op.cit., pp. 37-38.
12. Bailey, Op.cit. 1980, p. 154.
13. К сожалению, по ряду объективных причин мы не располагаем анализами глины. Поэтому мы не вправе давать локализацию производственных центров, за исключением самых очевидных случаев, и ограничиваемся определениями «местный» или «импортный».
14. Вероятно за исключением светильника, опубликованного М. Берихарт-Бернхард M. L., Lampki starozytne, Warszawa 1955, № 214.
15. Farka, Op.cit., SS. 104-105, где собраны параллели для этого сюжета на геммах, монетах, керамических изделиях и скульптуре.
16. Ростовцев М.И. Цезарь и Херсонес // ИАК, вып.63. Петроград, 1917; Виноградов Ю.Г. Цезарь, Херсонес и Боспор // Херсонес в античном мире. Историко-археологический аспект. Тезисы докладов международной научной конференции. Севастополь. 1997.
17. См. например: Коробков Д.С. Сюжеты трех светильников из Херсонеса и религиозно-государственная символика римского времени // Херсонес в античном мире. Историко-археологический аспект. Тезисы докладов международной научной конференции. Севастополь. 1997. сс. 57-62. См. также: Абрамзон М.Г. Римская армия и ее лидер по данным нумизматики. Челябинск, 1994.
18. Мещеряков В.Ф. Религия и культы Херсонеса Таврического в I-IV веках н.э. Автореферат дисс. ... канд. ист. наук. М. 1980. с.9; Кадеев В.И. Херсонес Таврический. Быт и культура (I - III вв.н.э.). Харьков, 1996. с.151. Сапрыкин С.Ю. Афродита с двумя Эротами из Херсонеса Таврического // ХСб, вып. IX. Севастополь, 1998, с. 68. Справедливости ради отметим, что тип «вооружающаяся Афродита» был известен в греческом искусстве задолго до римского времени.
19. Brants J., Antieke Terra-cotta Lampen uit het Rijksmuseum van oudheden te. Leiden. Leiden 1913, № 151, p. 14; Pl. I.
20. Farka, Op.cit., № 119, pp. 104-105, 190-191; Pl. 11, 27 и 59.
21. Walters H. B., Catalogue of the Greek and Roman Lamps in the British Museum, London 1914, № 514, p. 77; Pl. 96; D. M. Bailey, Catalogue of the Lamps in the British Museum, London. I. Greek, Hellenistic and Early Roman Pottery lamps, London 1975, Q 739, p. 350; Pl. 137, 149.
22. Bernhard, Op.cit., № 214, p. 298; Pl. XLII.
23. Farka, Op.cit., № 1284, pp. 307-308; Pl. 59.
24. Heres G., Die r(mischen Bildlampen der Berliner Antiken-Sammlung, Berlin, 1972, № 597, S. 89; Taf. 62. Глина охристого цвета, лак коричневый.

25. Bailey D. M., Excavations at Sidi Khrebish Benghazi (Berenice), Volume III, part 2: The Lamps, Tripoli 1985, № 147, p. 27; Pl. 4. Итальянский импорт. Первая треть I века н.э.
26. См. Bailey, Roman Lamps Made in Italy, p. 50, fig. 53, Q 1005. Как мы можем видеть среди параллелей, приведенных Д.Бейли, подобная иконография присутствует как на оригинальных итальянских светильниках с волютами, так и на провинциальных копиях, обнаруженных в различных частях Римской Империи (Италия, Родос, Британия, Германия, Африка).
27. См. Bailey, Roman Lamps Made in Italy, p. 55, fig. 57, Q 776 и Q 876. Этот сюжет был широко распространен во время Августа-Флавиев (такие светильники были найдены на Кипре, в Африке, Ливане, Франции, Швейцарии).
28. Трейстер М.Ю. Римляне в Пантикапее // ВДИ, 1993, № 2. сс. 50-74, рис. 5,1.
29. Вальдгауэр О.Ф. Императорский Эрмитаж. Античные глиняные светильники. СПб., 1914, № 230, с. 41; табл. XXIV. Автор предполагает, что этот светильник - итальяского производства.
30. Журавлев Д.В. Краснолаковая керамика группы Eastern sigillata B из могильника Бельбек IV в Юго-Западном Крыму // Древности Евразии. М. 1997. сс. 227 - 260.
31. Deneauve J., Lampes de Carthage, Paris 1974, №№ 438-439, p. 131; Pl. XLVII, датированный I в. н.э.
32. Alarco A. M., Fouilles de Conimbriga VI, C, ramiques diverses et verres, Paris, 1976 (Les lampes, pp. 93 - 152), № 5, p. 80; Pl. I и VII, отнесенный к I в. н.э. (очень близок нашему светильнику, но без ручки).
33. M. Cahn-Kleiber, Die antiken Tonlampen des Arch(ologischen Instituts der Universit(t (bingen), T(binger Studien zur Arch(ologie und Kunstgeschichte, Band II, T(bingen, 1977, № 182, S. 340; Taf. 17 (см. также S. 67 и 91), отнесенный к середине I в. н.э.
34. Perlzweig J., The Athenian Agora VII, Lamps of the Roman period, Princeton 1961, № 49, p. 76; Pl. 3. По предположению автора публикации, светильник отнесен к итальяскому производству и датирован первой половиной I в. н.э.
35. О популярности эротических сюжетов в античном керамическом производстве см. например: Журавлев Д.В. Позднеэллинистический пергамский скифос с аппликативными рельефами из дома Хрисалиска // ВДИ, 1995, № 3, сс. 72-79 (с подробной библиографией); Zhuravlev D. A Skyphos from the house of Chrysaliskos and Pergamene Pottery import in the Bosporan Kingdom // Επιστημονική συνάντηση για την Ελληνιστική κεραμική. Χρονολογικά προβλήματα. Κλειστά Συνολόα – Εργαστήρια. Αθήνα. 2000. P. 269-272.
36. Perlzweig, Op. cit., № 111, p. 82; Pl. 5, датируется второй половиной I в.н.э.
37. См. Leibundgut A., Antike Lampen im Bernischen Historischen Museum // Jahrbuch des Bernischen Historischen Museums in Bern, XLIII - XLIV (1963 - 1964), Bern 1966, S. 408 - 460, Motivkatalog № 285, «Jagdhund» (№ 464), S. 179, 250 и Taf. 47
38. Арсеньева Т.М. Светильники Танаиса. М. 1988, табл. XII, 4.
39. См. Leibundgut, Op. cit., Motivkatalog № 285, S. 179. Она объясняет, что этот мотив отмечен только на светильниках Loeschke, Тип IV.
40. См. библиографию: Leibundgut, Op. cit., S. 179; см. также: Heres, Op. cit., № 151, S. 39, Taf. 19; Beschreibung R(mischer Altert(mer, gesammelt von Carl Anton Niessen, Band I & Band II, K(ln, 1911, № 1847, S. 97.
41. См. Van Straten F.T., Hiera Kala, Images of Animal Sacrifice in Archaic and Classical Greece, Leiden 1995, p. 169: «on votive reliefs, the standard personnel is made up of the maid carrying the kiste, and the male animal handler who also carries the kano(n. From the way they are treated when there is little space, it is clear that they are only there as an almost inevitable extension of the offerings and the ritual implements. The maid would probably be a domestic slave. The animal handler, who wears an exomis or a loin-cloth, could also be a domestic slave» См. также многочисленные иллюстрации в конце этой книги, представляющие классические мраморные рельефы.

42. Van Straten, *Op. cit.*, pp. 162-164.
43. Разумеется, можно предположить, что здесь изображены беженцы, покидающие свою землю со свои имуществом и домашними животными (подобные сцены известны, в частности, в верхней части колонны Траяна). Но такая интерпретация неизбежно вызывает слишком много неразрешимых вопросов: кто эти люди, почему они оказались в изгнании, какой сюжет из истории того времени мог оказаться хорошо известным для пользователя лампы и т.п. Представляется, что подобное предположение слишком маловероятно, и сцена все-таки изображает жертвоприношение.
44. Гудименко И.В., Кузьмин А.Ю. Дно краснолакового блюда со сценой жертвоприношения из Нижне-Гниловского городища // Историко-археологические исследования в Азове и на Нижнем Дону в 1993 г. Выпуск одиннадцатый. Азов. 1994. Журавлев Д.В. Краснолаковая керамика Северного Причерноморья римского времени: основные итоги и перспективы изучения (краткий обзор отечественной литературы) // Эллинистическая и римская керамика в Северном Причерноморье. Тр. ГИМ, вып. 102, М. 1998, табл. 5,1; Кругликова И.Т. Поселение у деревни Семеновка // КСИА, вып. 83. 1961. Рис. 31,1. Высотская Т.Н. // ХСб, вып. X. Севастополь, 2000 (?).
45. Для описания этих светильников используются и другие термины «*lucerne da spedizione*» (экспедиционные светильники), «*lucerne ad ansa trasversale*» (светильники с поперечной ручкой) и т.д. Подробнее об этом см. Pisani Sartorio G., «*Vogelkopflampen*» e *lucerne «da spedizione»* // *Rendiconti della Pontificia Accademia Romana di Archeologia*, XLII (1969-1970), p. 84.
46. За исключением более ранних подтипов (Menzel I - 3, Haken 8 - 10, Sartorio I - 2), которые имеют обычную петлевидную ручку с бороздками.
47. Ниже перечислены в хронологическом порядке наиболее важные классификации *Vogelkopflampen*: Menzel H., *Antike Lampen im R(misch-Germanischen Zentralmuseum zu Mainz, Mainz 1969*, pp. 24 сл.; Haken R., *Roman lamps in the Prague National Museum* // *Sbornik Narodniho Musea v Praze, Rada A, XII, 1-2 (1958)*, pp. 29-42; Pisani Sartorio, *Op. cit.*, pp. 85-93; Bailey, *Roman lamps made in Italy....*, pp. 261-267. См. также Leibundgut, *Op. cit.*, S. 15.
48. См. Pisani Sartorio, *Op. cit.*, p. 92.
49. См. например Вальдгауэр, Указ. соч. № 540; Кадеев В.И., Сорочан С.Б. Экономические связи античных городов Северного Причерноморья в I в. до н.э. - V в.н.э. (на материалах Херсонеса). Харьков, 1989, рис. 2, I.
50. См. Pisani Sartorio, *Op. cit.*, pp. 86-90; Bailey, *Roman lamps made in Italy....*, p. 262
51. Кадеев, Сорочан, Указ. соч., с. 19, рис. 2, I, датированный I в. до н.э.
52. Вальдгауэр, Указ. соч. № 540, с. 66; табл. LI.
53. Gualandi Genito M. C., *Lucerne fittili delle collezioni del Museo Civico Archeologico di Bologna, Fonti per la storia di Bologna 3, Bologna, 1977, № 120, p. 77 и pl. 22.*
54. Haken, *Op. cit.*, pp. 29-42; A.A.V.V., *Anticke lampy vystava. Trutnov-Hostinn, Katalog Museum Podkrkoni Trutnov Galerie Antich(ho Umeni Hostinn(, 1978, № 10.*
55. Szentl(ieky T., *Ancient Lamps. Budapest 1969, № 52.*
56. Bailey, *Roman lamps made in Italy....*, pp. 261-267.
57. Несмотря на то, что термин «*Firmalampe*» сегодня является наиболее распространенным, в некоторых изданиях используются и другие термины, например, «*Factory Lamps*».
58. H. Deringer, *R(mische Lampen aus Lauriacum, Linz 1965, S. 19 ff.; Buchi E., Lucerne del museo di Aquileia, Vol. I, Lucerne Romane con marchio di fabbrica, Aquileia 1975, pp. XXIII - XXVIII; Panazza P., Le lucerne romane della Valcamonica, Quaderni Camuni, 3, Brescia 1984, pp. 56-58.*
59. Подробнее об этом типе светильников см. Buchi, *Op. cit.*, pp. XXI; Panazza, *Op. cit.*, pp. 55-59.
60. См. например Leibundgut, *Op. cit.*, S. 41-44, особенно S. 42.

61. Интересно отметить, что с семидесятых годов и вплоть до настоящего времени среди археологов прослеживается тенденция датировать эти светильники более ранним временем, чем ранее. Так, например, Е.Буки предложил датировать первые Firmalampen началом I в.н.э., тогда как со времен З.Лешке считалось, что они начали производиться со времени правления Веспасиана. Основная проблема в классификации и хронологии данного типа светильников состоит в том, что огромное количество этих светильников были изготовлены за пределами Италии, в провинциях, и лишь имитировали италийские оригиналы. При этом в III в.н.э. продолжали воспроизводиться и более ранние типы
62. См. Leibundgut, *Op. cit.*, p. 43
63. Отсылаем заинтересованного читателя к специальным исследованиям: Buchi, *Op. cit.*, или к более современной книге - Panazza, *Op. cit.*, большая часть которой посвящена Firmalampen.
64. См. Вальдгауэр, Указ. соч., №№. 461 - 463.
65. Там же, №№ 555 и 556.
66. См. например Subic Z., *Rimske oljenke v Slovenji // RCRF Acta, XVI, Emona 1976, pl. 6 - 9.*
67. Для описания формы и деталей этого типа, см. Buchi, *Op. cit.*, p. XXIV.
68. Bailey, *Roman lamps made in Italy*, p. 101.
69. З. Лешке поместил эту мастерскую около города Маргета, неподалеку от Модены, в Эмилия Романа (Loeschcke S. *Lampen aus Vindonissa, Z(rich 1919, S. 100 - 102)*. См. также D. M. Bailey, *Catalogue of the lamps in the British Museum, London. III. Roman provincial lamps, London, 1988, p. 101.*
70. Е. Абрам-Штерн предполагал, что «официальные» выпуски светильников с клеймом STROBILI продолжались до II в.н.э., а все более поздние лампы с этим клеймом - лишь провинциальные «незаконные» имитации (Abram-Stern E., *Die R(mischen Lampen aus Carnuntum, Wien 1989, S. 80)*.
71. Кадеев, Сорочан, Указ. соч. с. 39.
72. См. Buchi, *Op. cit. S. 147 - 152; Pl. LI - LIII* (особенно близок нашему № 993 с табл. LI); также см. Gualandi Genito M. C., *Le lucerne antiche del Trentino, Trento, 1986, pp. 294 - 296*
73. См. например Neumann A., *Lampen und andere Beleuchtungsger(te aus Vindobona, Wien 1967, S. 26; Alram-Stern, 1989, S. 79 - 80.*
74. См. Ivanyi D., *Die pannonischen Lampen, Budapest, 1935, № 1409, S. 131.*
75. См. например: Кузманов Г., Бъчваров И. Коллекцията от антични лампи в Силистренския музей // *Известия на народния музей, Кн. 22 (27), Варна, 1981. Таб. VIII, 62.*
76. Alicu D., *Die Firmalampen von Ulpia Traiana Sarmizegetusa // Dacia, XX, 1976, S. 217; Alicu D., Nemes E., Roman Lamps from Sarmizegetusa, BAR, Suppl. Series, Vol. 18, 1977, p. 19; Museteanu C., Culica V., Elefterescu D., Lampes (estampille de Durostorum // Dacia, XXIV, 1980, pp. 283 - 305, № 121, 122, Pl. 16.*
77. См. сводки светильников с этой маркой: Buchi, *Op. cit.*, p. 33 - 36; Panazza, *Op. cit.*, p. 94; tab. d, pp. 136-137.
78. Loeschcke, *Op. cit.*, S. 108; дискуссию о месте производства ламп с этой маркой см. Buchi, *Op. cit.*, p. 33, Gualandi, *Op. cit.*, pp. 273-274.
79. О времени начала производства этих светильников см. Buchi, *Op. cit.*, p. 33; Gualandi, *Op. cit.*, p. 275; Alicu, *Die Firmalampen.....*, p. 208; Neumann, *Op. cit.*, p. 25, pl. XXI - XXII; Alram-Stern, *Op. cit.*, p. 70; Szentl(leky, *Op. cit.*, № 130.
80. Buchi, *Op. cit.*, p. 33
81. Подробнее см. Buchi, *Op. cit.*, p. XXIV - XXVI.
82. Д.Алику предположила, что светильники с клеймом Cresces были широко распространены во II - III вв.н.э., одна из опубликованных ею ламп относится к середине III в.н.э. (Alicu, *Die Firmalampen.....*, S. 208, S. 14). См. также: Alicu D., Nemes E., *Op. cit.*,

- pp. 13 - 14; другие светильники с подобной маркой из Румынии - Benea D., *Les recherches archaologiques de l'atblissement romain de Micasa // Dacia*, XXXIV, 1990, № 49. См. также Ivanyi, *Op. cit.*, № 1680, S. 149.
83. Подробнее об этом типе см. Buchi, *Op. cit.*, p. XXIV - XXVI.
84. Согласно мнению Е.Буки (Buchi, *Op. cit.*, p. 19) мастерская Кассия производила не только Firmalampen.
85. Loeschke, *Op. cit.*, S. 108, Alicu, *Die Firmalampen...*, S. 208, Buchi, *Op. cit.*, S. 19.
86. Buchi, *Op. cit.*, p. 19; Е.Алрам-Штерн предполагает, что светильники из мастерской Кассия производились во II и даже в начале III вв. н.э.; один из светильников был обнаружен в комплексе IV в.н.э. (Алрам-Стерн, *Op. cit.*, № 166, S. 68 - 69).
87. Bailey, *Roman lamps made in Italy*, p. 92. Подробнее о светильниках с этой маркой см. Buchi, *Op. cit.* p 19 - 20.
88. Alicu, *Die Firmalampen...*, S. 208 (светильники с клеймом Кассия из Дакии); Alicu, Nemes, *Op. cit.*, p. 13.
89. См. Ivanyi, *Op. cit.*, 1935, № 1586, S. 143.
90. См. светильники из Силистринского музея Музея (Кузманов, Бъчваров, *Указ. соч.*, № 69 - 73, табл. IX и X).
91. Muşeteanu C., Culica V., Elefterescu D., *Lampes estampille de Durostorum // Dacia*, XXIV, 1980, № 9 - 22b, fig. 86 9; Benea, *Op. cit.*, № 45 - 47; Alicu, Nemes, *Op. cit.*
92. Подробнее см. Buchi, *Op. cit.*, 1975, p. XXIV.
93. См. Alram-Stern, *Op. cit.*, p. 79
94. О клеймах см. Buchi, *Op. cit.*, p. 96 - 101, Pl. XXXV.
95. Кадеев, Сорочан, *Указ. соч.*, с. 43.
96. Gualandi, *Op. cit.*, p. 284.
97. Loeschke, *Op. cit.*, S. 108; Leibundgut, *Op. cit.*, S. 73.
98. См. Alram-Stern, *Op. cit.*, p. 78 - 79, №. 275 - 283 (pp. 202-204); № 499 - 501 (pp. 258-9), Pl. 11, 30; Neumann, *Op. cit.*, p. 26, pl. XXIV; Deringer H., *Römische Lampen aus Lauriacum*, Linz, 1965, № 87, S. 86 и Taf. II.
99. Ivanyi, *Op. cit.*, № 4566 - 4570.